

АКТ
государственной историко-культурной экспертизы
в целях обоснования целесообразности включения
в Единый государственный реестр объектов культурного наследия
(памятников истории и культуры) народов Российской Федерации
выявленного объекта культурного наследия «Дом жилой», кон. XIX -
нач. XX вв., расположенного по адресу: Курская область, Рыльский
район, г. Рыльск, ул. Урицкого, д.30

Дата начала проведения экспертизы: 04 мая 2022 года.

Дата окончания проведения экспертизы: 02 июня 2022 года.

Место проведения экспертизы: Курская область, Рыльский район,
г. Рыльск, г. Москва.

Заказчик экспертизы: Областное бюджетное учреждение культуры
«Инспекция по охране и использованию объектов культурного наследия
(памятников истории и культуры) Курской области», 305000, Курская область,
г. Курск, Красная площадь, д. 6, ИНН: 4632043341, КПП: 463201001.

Сведения об организации, проводившей экспертизу: общество
с ограниченной ответственностью «НАУЧНО-ИССЛЕДОВАТЕЛЬСКИЙ
ИНСТИТУТ РЕСТАВРАЦИИ, ПРОЕКТИРОВАНИЯ И ИСТОРИКО-
КУЛЬТУРНЫХ ЭКСПЕРТИЗ» (ООО «НИИ РПИИКЭ»), 191123, РФ, г. Санкт-
Петербург, ул. Кирочная, д.19, литер А, пом.13Н, офис 6, ИНН 7841084410,
КПП 784101001.

Сведения об эксперте:

Фамилия, имя и отчество	Федосеева Елена Михайловна
Образование	Высшее
Специальность	Инженер
Учёная степень (звание)	-
Стаж работы	12 лет
Место работы, должность	г. Москва, эксперт по проведению государственной историко-культурной экспертизы
Реквизиты решения Министерства культуры Российской Федерации по аттестации эксперта на проведение экспертизы с указанием объектов экспертизы	Приказ Министерства культуры Российской Федерации от 04.02.2021 №142. Объекты экспертизы: - выявленные объекты культурного наследия в целях обоснования целесообразности включения данных объектов в реестр; - документы, обосновывающие

Эксперт Федосеева Елена Михайловна

02 июня 2022 года

	<p><i>включение объектов культурного наследия в реестр;</i></p> <p>- документы, обосновывающие исключение объектов культурного наследия из реестра;</p> <p>- проекты зон охраны объекта культурного наследия.</p>
--	---

Информация об ответственности эксперта за достоверность сведений, изложенных в заключении, в соответствии с законодательством Российской Федерации:

Государственный эксперт по проведению государственной историко-культурной экспертизы Федосеева Елена Михайловна несет ответственность за соблюдение принципов проведения государственной историко-культурной экспертизы, установленных статьей 29 Федерального закона от 25.06.2002 № 73-ФЗ «Об объектах культурного наследия (памятниках истории и культуры) народов Российской Федерации», Положением о государственной историко-культурной экспертизе, утвержденным постановлением Правительства Российской Федерации от 15.07.2009 № 569 с изменениями и дополнениями, и за достоверность сведений, изложенных в настоящем заключении экспертизы.

Экспертом при подписании акта государственной историко-культурной экспертизы, выполненного на электронном носителе в формате переносимого документа (PDF), обеспечена конфиденциальность ключа усиленной квалифицированной электронной подписи.

Объект экспертизы:

Выявленный объект культурного наследия «Дом жилой», кон. XIX - нач. XX вв., расположенный по адресу: Курская область, Рыльский район, г. Рыльск, ул. Урицкого, д. 30 (далее – Объект).

Документы, обосновывающие включение Объекта в Единый государственный реестр объектов культурного наследия (памятников истории и культуры) народов Российской Федерации.

Цель экспертизы:

Обоснование целесообразности включения Объекта в Единый государственный реестр объектов культурного наследия (памятников истории и культуры) народов Российской Федерации (далее – Реестр) в качестве объекта культурного наследия, определение категории его историко-культурного значения.

Перечень документов, представленных Заказчиком для проведения экспертизы:

1. Список вновь выявленных объектов, представляющих историческую, научную, художественную или иную культурную ценность, утвержденный Председателем комитета по культуре и искусству администрации области П.И. Надеиным 16.01.1995.
2. Проект зон охраны г. Рыльска Курской области, разработанный проектно-производственным институтом «КППИ» в июне 1990 г.
3. Технический паспорт на жилой дом (дома) и земельный участок по адресу: Рыльский район, г. Рыльск, ул. Урицкого, д.30 от 22.09.1982.
4. Выписка из Единого государственного реестра недвижимости об объекте недвижимости (здание) от 20.04.2022.

Сведения об обстоятельствах, повлиявших на процесс проведения и результаты экспертизы:

Обстоятельства, повлиявшие на процесс проведения и результаты проведения экспертизы, отсутствуют.

Эксперт не имеет родственных связей с заказчиком (его должностным лицом или работником) (дети, супруги и родители, полнородные и неполнородные братья и сестры (племянники и племянницы), двоюродные братья и сестры, полнородные и неполнородные братья и сестры родителей заказчика (его должностного лица или работника) (дяди и тети)); не состоит в трудовых отношениях с заказчиком; не имеет долговых или иных имущественных обязательств перед заказчиком (его должностным лицом или работником), а также заказчик (его должностное лицо или работник) не имеет долговых или иных имущественных обязательств перед экспертом; не владеет ценными бумагами акциями (долями участия, паями в уставных (складочных) капиталах) заказчика; не заинтересован в результатах исследований либо решении, вытекающем из настоящего заключения экспертизы, с целью получения выгоды в виде денег, ценностей, иного имущества, услуг имущественного характера или имущественных прав для себя или третьих лиц.

Сведения о проведенных исследованиях с указанием примененных методов, объема и характера выполненных работ и их результатов:

Настоящий Акт государственной историко-культурной экспертизы составлен в соответствии с Федеральным законом от 25.06.2002 № 73-ФЗ «Об объектах культурного наследия (памятниках истории и культуры) народов Российской Федерации, Положением о государственной историко-

культурной экспертизе, утвержденным постановлением Правительства Российской Федерации от 15.07.2009 № 569.

Экспертиза проводится на основании контракта на проведение государственной историко-культурной экспертизы от 04.05.2022 № 0144200002422000081.

При проведении государственной историко-культурной экспертизы экспертом проведены:

- комплексный анализ представленных ОБУК «Инспекция по охране объектов культурного наследия Курской области» (заказчиком) документов по Объекту, подлежащему настоящей экспертизе;
- изучение нормативной базы;
- визуальное обследование с осуществлением фотофиксации Объекта в мае 2022 г., окружающей его застройки и градостроительной ситуации с целью исследования данных о его состоянии на момент проведения государственной историко-культурной экспертизы, а также визуализации планировочной структуры района и среды расположения Объекта;
- историко-архивные, библиографические исследования с целью выявления материалов, содержащих сведения по истории освоения и развития исследуемой территории расположения Объекта, истории создания и строительства Объекта;
- историко-архивные, библиографические исследования с целью выявления сведений об исторической планировочной структуре района расположения Объекта и их анализ, исследование картографических материалов с составлением исторической иконографии;
- историко-архитектурные исследования с целью изучения и анализа сведений об историческом облике Объекта, его архитектурно-художественной ценности;
- анализ всего комплекса данных (документов, материалов, информации) по Объекту, изучение дополнительных документов и материалов, собранных и полученных при проведении экспертизы.

Указанные историко-культурные исследования проведены в объёме, необходимом для принятия решения в рамках государственной историко-культурной экспертизы, и оформлены в виде акта государственной историко-культурной экспертизы. В процессе экспертизы выполнен анализ проектных и научно-исследовательских материалов и иных материалов, содержащих информацию об истории развития рассматриваемого объекта, ценности рассматриваемого объекта с точки зрения истории, архитектуры, градостроительства, искусства, науки и техники, эстетики, социальной культуры. Исследования проведены с применением методов натурного,

историко-архивного, историко-архитектурного и историко-градостроительного анализов.

Результаты аналитических исследований материалов и документов, проведенных в соответствии с требованиями Федерального закона от 25.06.2002 № 73-ФЗ «Об объектах культурного наследия (памятниках истории и культуры) народов Российской Федерации» и постановления Правительства Российской Федерации от 15.07.2009 № 569, позволили эксперту сделать обоснованный вывод.

Факты и сведения, выявленные и установленные в результате проведенных исследований:

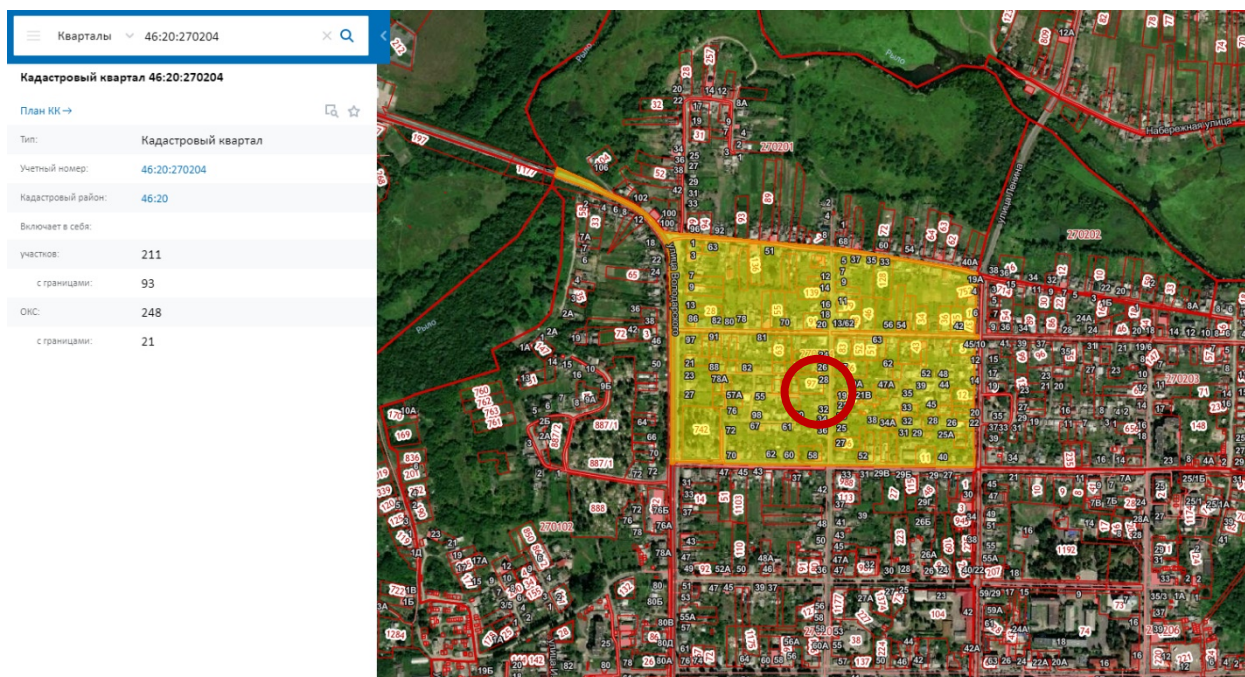
В процессе экспертизы проанализированы имеющиеся по Объекту документы, которыми располагает Заказчик экспертизы, изучены дополнительные документы и материалы, собранные и полученные при проведении экспертизы, в том числе из областного казенного учреждения «Государственный архив Курской области» (ОКУ «Госархив Курской области»), от Администрации города Рыльска, из фондов Рыльского краеведческого музея - филиала ОБУК «Курский областной краеведческий музей», Государственного каталога музейного фонда Российской Федерации.

Общие сведения об Объекте. Исследование правоустанавливающих документов по Объекту. Архивные исследования

«Дом жилой», кон. XIX - нач. XX вв. (Курская область, Рыльский район, г. Рыльск, ул. Урицкого, д.30) выявлен как объект, представляющий историческую, архитектурную и культурную ценность, в 1995 г.

Объект под номером 2313 включен в Список вновь выявленных объектов, представляющих историческую, научную, художественную или иную культурную ценность, утвержденный председателем комитета по культуре и искусству администрации области П.И. Надеиным 16.01.1995.

Предмет охраны, границы территории, охранное обязательство в отношении Объекта в установленном порядке не утверждены.



Сведения о кадастровом квартале, на котором расположен Объект
(по данным Публичной кадастровой карты <https://pkk5.rosreestr.ru>)

Согласно данным Росреестра, Объект расположен в кадастровом квартале 46:20:270204, в центральной части квартала. Земельный участок, в границах которого находится Объект, не размежеван.

Согласно выписке из Единого государственного реестра недвижимости об объекте недвижимости (здание) от 20.04.2022, здание Объекта – 3-квартирный жилой дом, расположенный по адресу: Курская область, р-н Рыльский, г. Рыльск, ул. Урицкого, д.30, с кадастровым номером 46:20:270204:521, имеет площадь: 153,1 кв. м., количество этажей: 2, в том числе подземных этажей: 1, год завершения строительства: 1917. Объект недвижимости включен в реестр объектов культурного наследия или является выявленным объектом, вид объекта – памятник, наименование объекта - Дом жилой, кон. XIX - нач. XX вв.

Ограничения прав и обременение объекта недвижимости не зарегистрированы.

В 1982 году Бюро технической инвентаризации разработан Технический паспорт на жилой дом (дома) и земельный участок по адресу: Рыльский район, г. Рыльск, ул. Урицкого, д.30.

Согласно общим сведениям, год постройки – до 1917 года, год проведения капитального ремонта - 1982, площадь дома – 153,1 м², в том числе жилая 102,7 м², этажность: 1 этаж, процент износа конструктивных элементов – 0-50 %, владелец – Домоуправление.

Согласно данным Федеральной информационной адресной системы, адрес объекта адресации: Курская область, м.р-н Рыльский, г.п. город Рыльск,

г. Рыльск, ул. Урицкого, д. 30 зарегистрирован в государственном адресном реестре.

Территория месторасположения Объекта находится в зоне Ж-1 – зоне застройки индивидуальными жилыми домами (Правила землепользования и застройки муниципального образования «город Рыльск» Рыльского района Курской области, утвержденные решением Рыльской городской Думы от 26.12.2018 № 29/1(в редакции решения Рыльской городской Думы от 29.12.2021 г. №5/2)).

Кроме того, проанализированы основные положения Генерального плана муниципального образования «город Рыльск», утвержденного решением Рыльской городской Думы от 29.06.2011 № 48/1. В соответствии с Генеральным планом, территория расположения Объекта является жилой зоной - зоной ИЖС. Исследуемый Объект на Схеме территорий объектов культурного наследия расположен в границах территорий культурного наследия – территории предполагаемых археологических находок, территории городского ландшафта (режим 2) и зоны реконструкции (Генеральный план муниципального образования «город Рыльск»).

Исследуемый Объект на основном чертеже Проекта зон охраны (утвержден Постановлением главы Администрации Курской области от 28.04.1992 № 210 «Об утверждении зон охраны памятников истории и культуры г. Рыльска») указан как ценное историко-архитектурное здание и сооружение, предлагаемое к постановке на учет.

По результатам запроса в областное бюджетное учреждение культуры «Инспекция по охране и использованию объектов культурного наследия (памятников истории и культуры) Курской области» получен ответ от 06.05.2022 № 677 о направлении имеющихся документов (в том числе учетных) в отношении Объекта.

По результатам запроса в Администрацию города Рыльска получен ответ от 31.05.2022 № 1315 о предоставлении сведений об адресации, утратах внешнего облика / самих выявленных объектов культурного наследия города Рыльска.

По результатам запроса в ОКУ «Госархив Курской области» получен ответ от 30.05.2022 № 07-12/190-2022/Т о направлении скан-копий архивных дел в отношении выявленных объектов культурного наследия города Рыльска.

Краткие исторические сведения о развитии территории расположения Объекта, историко-градостроительные исследования

Возникновение и существование Объекта неразрывно связаны с развитием исторической части города Рыльска.

Рыльск – город в западной части Курской области, административный центр Рыльского района, образующий городское поселение город Рыльск. Расположен на обоих берегах реки Сейм. По состоянию на 2016 г. население города составляло 16242 человека¹.

Старейшая часть Рыльска занимает высокую гряду правобережья Сейма, между впадающими в последний речками Рыло (на севере) и Дублянкой (на юге)². Гора Ивана Рыльского – выдающийся археологический памятник. На нем прослеживаются напластования скифоидной, волынцевской и роменской (относящейся к IX-X вв. и представленной славянским племенем северян) культур, а также древнерусского периода (XI – первой половины XIII вв.), позднего средневековья и нового времени³. На вершине этой горы в конце X в. (когда рыльская земля оказалась в составе Древнерусского государства), в целях защиты русских земель от печенегов был, предположительно, основан в качестве города-крепости Рыльск, то есть существовавшее уже гораздо ранее поселение было преобразовано в город с городским кремлем (детинцем)⁴. К детинцу на горе Ивана Рыльского примыкали два посада. Верхний, со следами роменской культуры, памятниками древнерусского и позднесредневекового периодов, располагался к югу через ров от городища на территории, ограниченной современными ул. М. Горького, ул. Комсомольской и краем береговой террасы в урочище Воскресенская гора. Нижний, на котором присутствовал древнерусский домонгольский культурный слой, занимал территории к северо-западу, западу и юго-западу от городища и был ограничен современными Советской пл., ул. Луначарского и ул. Р. Люксембург⁵.

Первое письменное упоминание о Рыльске (центре одной из волостей Новгород-Северского княжества) находится в Ипатьевской летописи под 1152 г.⁶ во фразе: «Гюрги иде на Новгород на Северский и оттуда иде же к Рыльску». А уже в 1179 г. (или в 1180 г.) удельное Рыльское княжество, очевидно, выделяется из Новгород-Северского. Первым рыльским князем становится родившийся в 1167 г. Святослав Ольгович.

Курским и рыльским землям в XIII в. во времена монгольского нашествия в целом удалось избежать окончательного опустошения благодаря

¹ Администрация города Рыльска [Электронный ресурс]. Рыльск, 2017-2022. URL: <http://www.admrylsk46.ru/> (дата обращения: 17.05.2022)

² Просецкий В.А. Рыльск [Электронный ресурс]. Курск, 2002-2022. URL: <http://old-kursk.ru/book/rylsk/index.html> (дата обращения: 17.05.2022)

³ Кашкин А.В. Краткий очерк рыльской археологии // Рыльск и рыляне в отечественной и зарубежной истории и культуре: Сборник материалов межрегиональной научной конференции (г. Рыльск, 3 июня 2011 г.). Рыльск, 2012. С. 12-13.

⁴ Курский край. Научно-популярная серия в 20 томах. Т. 4. История города от Средневековья к Новому времени: X-XVII вв. Курск, 1999. С. 201-205.

⁵ Кашкин А.В. Краткий очерк рыльской археологии. С. 13.

⁶ Чалых Н.Н. Рыльск. Курск, 2006. С. 17-22.

своему выгодному географическому положению (на стыке леса и степи, у кромки степных кочевий)⁷. Вместе с тем на рыльской земле продолжались отягощенные внешним влиянием междоусобицы. В результате одной из них в конце XIII в. прервался просуществовавший немногим более ста лет род князей рыльских⁸.

Во второй половине XIV в. Рыльск оказался под властью Великого княжества Литовского⁹. В последующие сто лет Рыльское княжество, имея собственных владетельных князей, было полностью зависимо от Литвы¹⁰.

На рубеже XV–XVI вв. государственные границы России на юго-западе были установлены по Сейму, а Рыльск, находившийся под управлением князя Василия Ивановича Шемяки (Шемячича), стал до конца XVII в. пограничной крепостью. Особенно велика была угроза городу со стороны крымских татар, поляков и литовцев. Защиту южных рубежей осуществляли появившиеся на рыльской земле с конца XV в. северские казаки¹¹.

При Василии Шемяке в пределы городской черты был включен раскинувшийся на левобережье Дублянки посад. Центр расширившегося города, таким образом, оказался примерно на месте современного Дворца культуры (к западу от южной части Советской площади). Здесь была поставлена деревянная Спасо-Преображенская церковь (сгоревшая в 1720 г.), а неподалеку от нее расположилась съезжая изба (воеводская канцелярия). Площадь у церкви стала административной площадью города. А восточнее, ближе к Дублянке, была устроена торговая площадь. Все постройки в Рыльске в тот период были еще деревянными¹².

Рыльское удельное княжество при Василии Шемяке еще продолжало сохранять собственную самостоятельность. Однако после обвинения В.И. Шемяки в измене в 1523 г. самостоятельность княжества была ликвидирована, а механизм управления городом изменен. Вместо удельного князя в Рыльске появились назначаемые центральной властью воеводы, наместники и дьяки, ставившиеся на свои должности на определенный срок¹³.

Рыльск XVI в. представлял собой достаточно мощную для своего времени крепость. Эта крепость занимала ровную поверхность горы Ивана Рыльского на высоте около 50 метров над уровнем Сейма. С востока подступы

⁷ Курский край. Научно-популярная серия в 20 томах. Т. 4. История города от Средневековья к Новому времени: X–XVII вв. С. 201–205.

⁸ Чалых Н.Н. Рыльск. С. 72–82.

⁹ Просецкий В.А. Рыльск [Электронный ресурс]. URL: <http://old-kursk.ru/book/rylsk/index.html> (дата обращения: 17.05.2022)

¹⁰ Курский край. Научно-популярная серия в 20 томах. Т. 4. История города от Средневековья к Новому времени: X–XVII вв. С. 201–205.

¹¹ Чалых Н.Н. Рыльск. С. 107–128.

¹² Там же. С. 87–106.

¹³ Там же. С. 87–106.

защищал полноводный Сейм, с севера – Рыло и Дублянка, с запада – Дублянка с надолбами, с юга – глубокий ров. Крепостные пятиметровые стены и девять башен разной конфигурации и высоты были устроены из крепкого дуба. Укрепления на горе Воскресенской являлись продолжением старой крепости. Город тянулся по береговой гряде, имевшей обрывающиеся к Сейму и Дублянке склоны. Между горой Ивана Рыльского и Воскресенской горой находился старый Катунин ров. А следующий ров, находившийся чуть южнее, пересекал современную ул. III-го Интернационала от Дублянки к Сейму в районе ул. М. Горького. В этом районе до сих пор сохранились глубокие овраги. Третье укрепление, состоящее из глубокого рва и вала, находилось на месте «Чернявской лужи» (водоема, засыпанного в 1982 г.). Оно соединяло овраг, проходящий по древнему Ильинскому кладбищу, с оврагом на современной ул. Советской, находившимся около ведущей на Курск дороги¹⁴.

Густонаселенную территорию, протянувшуюся по горе Ивана Рыльского, Воскресенской и Ильинской (Крутой) горам, рыляне называли Старым городом. К западу от него, на правобережье Дублянки издавна находился посад, на рубеже XIV–XV вв. перекинувшийся также и на левобережье Дублянки на места древних селищ¹⁵. Вокруг всего города тянулся земляной вал, на котором также стояли башни, а вдоль него шел ров шириной в 5–6 метров, в низменных местах заполненный водой.

В 1614 г. Рыльск был практически полностью сожжен. По Деулинскому перемирию 1618/1619 г. Рыльск остался закреплен за Российским государством. Это, однако, не оградило его окончательно от притязаний Речи Посполитой, продолжавшихся в дальнейшем вплоть до конца XVII в. После Смуты в Рыльске по-прежнему находился крупный гарнизон, численность которого стала сокращаться лишь во второй половине XVII в., когда государственные границы отодвинулись к югу и западу¹⁶. Кроме того, на протяжении XVII в. продолжали регулярно обновляться и городские укрепления¹⁷. Крепостные сооружения сохранялись в городе еще и в 1720-е гг., однако на протяжении XVIII в. они разрушались.

При этом за XVII в. Рыльск значительно развился в экономическом отношении. В рыльском крае процветало земледелие, садоводство и пчеловодство, кустарное производство по переработке сырья. Начиная с эпохи Петра I Рыльск из порубежного города-крепости начинает превращаться в значимый центр торговли на юго-западе Российской империи, и во второй

¹⁴ Там же. С. 129-153.

¹⁵ Там же. С. 129-153.

¹⁶ Просецкий В.А. Рыльск [Электронный ресурс]. URL: <http://old-kursk.ru/book/rylsk/index.html> (дата обращения: 17.05.2022)

¹⁷ Кашкин А.В. Краткий очерк рыльской археологии. С. 13.

половине XVIII в. становится им. В городе строятся гостиные дворы, лавки и склады. Из служилых людей, в XVII в. переходивших в купеческое сословие, происходят все наиболее значимые в XVIII – начале XX вв. купеческие династии Рыльска. Наиболее известны такие рыльские купцы как Шелеховы (Шелиховы), Фолимоновы (Филимоновы), Хорламовы (Харламовы), Золотаревы, Мальцевы, Аристарховы и др.¹⁸

В 1720 г. в городе произошел крупный пожар, после которого Рыльск восстанавливался по старой радиально-кольцевой планировке. 16 января 1784 г. Екатериной II был утвержден, а в 1791 г. окончательно скорректирован, новый градостроительный план квартальной, прямоугольной застройки. План 1784 г. стал первым планом регулярной застройки Рыльска. Интенсивное строительство, проводимое в соответствии с этим планом, началось с 1798 г. Причем было предусмотрено, что Административная и Торговая (Базарная) площади города застраиваться не будут¹⁹. А главный въезд в город должен был располагаться со стороны современной улицы Калинина, там, где сейчас построен автомобильный мост через Сейм.

Из «Описания Курского наместничества» (1786 г.), сделанного С.И. Ларионовым, известно, что Рыльск конца XVIII в. был разделен на три части. Жителей в городе насчитывалось всего 2232 человека, имелась каменная соборная церковь Рождества Богородицы и пять каменных купеческих домов. В Рыльске работали лавки и кузница, были богадельни, харчевни, питейные дома и водяная мельница, плодоносные сады и огороды. В длину город имел протяженность две версты, в ширину – одну, а в окружности – шесть с лишним верст²⁰. Фабрик и заводов в городе не было, первые кустарные предприятия начали появляться в Рыльске с начала XIX в.

В первой половине – середине XIX в. Рыльск продолжил развиваться как крупный центр торговли. В первой половине XIX в. на Сейме была устроена система шлюзов и каналов (Александринский водный путь)²¹. При этом быстро росло население Рыльска - в 1858 г. в городе уже числилось 7070 жителей. В сословном отношении значительная часть из них являлась купцами, мещанами и лицами духовного звания²².

В 1867 г. в Рыльске насчитывалась 601 лавка. Активнее всего шла торговля косами, начатая и развитая рыльскими купцами-миллионерами

¹⁸ Чалых Н.Н. Рыльск. С. 162-202.

¹⁹ Там же. С. 203-218.

²⁰ Ларионов С.И. Описание Курского наместничества из древних и новых разных о нем известий вкратце. М., 1786. С. 132-133.

²¹ Чалых Н.Н. Рыльск. С. 203-218.

²² Просецкий В.А. Рыльск [Электронный ресурс]. URL: <http://old-kursk.ru/book/rylsk/index.html> (дата обращения: 17.05.2022)

Филимоновыми²³. Рыльские купцы имели собственные представительства в Астрахани, Санкт-Петербурге, Риге, Вене и Берлине²⁴.

В 1870-е гг. Сейм обмелел и перестал быть судоходен. В 1894 г. была проведена железнодорожная ветка Коренево–Рыльск (с. Боровское)²⁵.

Во второй половине XIX в. в Рыльске активно начала развиваться промышленность (в которую из торговли уходили купцы). В 1865 г. в городе было 20 заводов, а в 1908 г. фабрик и заводов в Рыльске числилось – 42, а в Рыльском уезде – 67²⁶.



Город, базар и Преображенский храм. Период создания: начало XX в.

В Рыльске во второй половине XIX – начале XX вв. значительно расширилась сеть учебных и открылся ряд культурных заведений, также развивалась и медицина. В 1860-х гг. были построены мосты через Сейм и дамба. На главных улицах укладывались мостовые и тротуары, высаживались деревья. Центр Рыльска освещался керосиновыми фонарями. В конце 1880-х гг. в Рыльске был создан городской общественный сад. В конце XIX в. в городе был построен телеграф, в начале XX в. – электростанция, и был проведен телефон. Перед Первой мировой войной в городе насчитывалось около 14 тысяч жителей²⁷.

²³ Просецкий В.А. Рыльск [Электронный ресурс]. URL: <http://old-kursk.ru/book/rylsk/index.html> (дата обращения: 17.05.2022)

²⁴ Чалых Н.Н. Рыльск. С. 203-218.

²⁵ Терещенко А.А. Рыльск в структуре региональной торговли во второй половине XIX в. // Рыльск и рыляне в отечественной и зарубежной истории и культуре: Сборник материалов межрегиональной научной конференции (г. Рыльск, 3 июня 2011 г.). Рыльск, 2012. С. 149-150.

²⁶ Чалых Н.Н. Рыльск. С. 314-341.

²⁷ Просецкий В.А. Рыльск [Электронный ресурс]. URL: <http://old-kursk.ru/book/rylsk/index.html> (дата обращения: 17.05.2022)

По окончании Гражданской войны все основные улицы Рыльска сменили названия с дореволюционных на советские (большинство из которых сохранилось до настоящего времени)²⁸.

В период Великой Отечественной войны немецкая оккупация Рыльска продолжалась с начала октября 1941 г. по 30 августа 1943 г. С осени 1943 г. в освобожденный город постепенно начали возвращаться жители. С первых же дней после освобождения в Рыльске, многие дома которого стояли разрушенными, а улицы были изрыты окопами, начались ремонтно-восстановительные работы, в них принимало активное участие все население. Выполнялись и работы по городскому благоустройству. В 1953–1954 гг. проводилось озеленение горы Ивана Рыльского и Красной площади²⁹. В 1955 г. была восстановлена городская электростанция, город и район были радиофицированы.

В рамках послевоенного восстановления в 1950-х гг. возникла необходимость в принятии нового градостроительного плана развития города (предыдущий план был утвержден в 1784 г.). Было разработано несколько проектов, наиболее удачным из них оказался план института «Курскгражданпроект», разработанный коллективом во главе с главным архитектором Павлом Ивановичем Криволаповым. В основу нового плана было положено развитие рыльской промышленности³⁰. В 1950-1970-е гг. город стал разрастаться, осваивая также и левобережье Сейма. В 1970-1980-е гг. в Рыльске вводились в эксплуатацию восстановленные и новые предприятия, реконструирована железнодорожная ветка Коренево–Рыльск, оборудован аэродром, позволивший наладить воздушное сообщение города с Курском и районными центрами. До 1976 г. в пределах Рыльского района активно использовался речной транспорт. При этом Рыльск не утрачивал торгового значения: к 1990 г. в городе работало более 60 магазинов, городской рынок и скотный базар. По старой традиции осенью ежегодно устраивались ярмарки³¹.

Перестройка 1985–1991 гг. и последующий распад СССР негативно сказались на развитии Рыльска. В самом городе и районе начали разоряться и закрываться производства, появилась безработица. Люди, чтобы повысить уровень своего благосостояния, стали заниматься торговлей. Кроме того,

²⁸ Просецкий В.А. Рыльск [Электронный ресурс]. URL: <http://old-kursk.ru/book/rylsk/index.html> (дата обращения: 17.05.2022)

²⁹ Там же (дата обращения: 17.05.2022)

³⁰ Там же (дата обращения: 17.05.2022)

³¹ Чалых Н.Н. Рыльск. С. 627-639.

многие начали жить за счет собственных приусадебных участков, дач и огородов³².

В 2022 г. Рыльск празднует свое 870-летие (от момента первого летописного упоминания под 1152 г.). Главные достопримечательности города в настоящее время – это храмы и старинные дома XVIII – начала XX вв., на которые открывается прекрасный панорамный вид с горы Ивана Рыльского.

Краткие исторические сведения об Объекте

Исследуемый Объект расположен в северо-западной части города Рыльска на улице Урицкого, в юго-западной части пересечения улиц Урицкого и Лермонтова.

Согласно «Плану города Рыльска Курской губернии», снятому в 1866 г., место будущего расположения исследуемого Объекта во второй половине XIX в. было ориентировочно занято южной частью домовладения № 24 исторического квартала № 22³³.

Возникновение исследуемого здания пришлось на период конца XIX – начала XX вв., когда происходило активное расширение жилой застройки города. В этот период, согласно сохранившимся в архиве планам Рыльска, квартал, на территории которого находился Объект, имел обозначения № 22/12³⁴ и № 22³⁵.

По улице Глуховской (современной улице Урицкого) в данном квартале, как свидетельствует список «Обывательским домам гор. Рыльска, предназначенным для размещения нижних чинов запаса и лошадей при призыве на действительную службу с объявлением мобилизации войск» 1902 г., числились следующие домовладения: № 1217 Латышевой Елены Павловны, № 1216 Кузнецова Матвея Алексеевича, № 1215 Кусакова Павла Петровича, № 1214 Бондарева Гавриила Никитовича, № 1213 Сучкина Ивана Егоровича, № 1212 Трубенко Ивана Петровича³⁶. Причем было отмечено, что по состоянию на 1902 г. дома, относящиеся к домовладениям № 1217 и № 1216, в действительности оказались нежилыми³⁷. В 1908 г. согласно списку «Обывательским домам гор. Рыльска, предназначенным для размещения ратников Государственного ополчения» состав домовладений на Глуховской

³² Чалых Н.Н. Рыльск. С. 627-639.

³³ План города Рыльска Курской Губернии 1:4К 1866 года [Электронный ресурс]. 2022. URL: http://retromap.ru/1418661_z18_51.574639,34.677829 (дата обращения: 20.05.2022)

³⁴ ОКУ «ГАКО». Ф. 621. Оп. 2. Д. 7411. [План Рыльска]

³⁵ ОКУ «ГАКО». Ф. 621. Оп. 2. Д. 7412. [План Рыльска]

³⁶ ОКУ «ГАКО». Ф. 302. Оп. 1. Д. 438. Л. 3, 17-17об. [Список домовладельцев гор. Рыльска с указанием улиц, на которых были расположены их дома в 1902 году]

³⁷ Там же. Л. 27-27об.

улице в данном квартале стал несколько иным: № 1215 Кусакова Павла Петровича, № 1214 Бондарева Гавриила Никитовича, № 1213 Сучкина Ивана Георгиевича, № 1212 Трубенко Ивана Петровича³⁸. Исходя из специфики нумерации и расположения домовладений в квартале не представляется возможным однозначно определить, к какому из указанных домовладений в 1910-х гг. относилось здание Объекта.

Согласно «Плану города Рыльска Курской губернии. 1912 года» исторический квартал, на территории которого находился Объект, стал обозначаться как квартал № 18³⁹.

По данным технического паспорта в 1982 г. в исследуемом здании был произведен капитальный ремонт. По состоянию на последнюю четверть XX в. Объект являлся жилым домом с тремя квартирами. В настоящее время он продолжает использоваться в качестве жилого дома (жилых квартир 3, жилых комнат 7).

Историко-архитектурные исследования ***Краткое описание Объекта. Объемно-планировочные,*** ***композиционные и декоративные особенности***

Центральный фасад Объекта обращен к улице Урицкого и стоит на ее красной линии. Элементы историко-архитектурного облика Объекта характерны для построек рубежа XIX-XX вв.

Здание Объекта – одноэтажное, кирпичное, прямоугольное в основании (вытянуто вглубь двора), имеет пристройки.

Основная плоскость центрального (восточного) фасада здания ограничена по краям гладкими угловыми лопатками с профилированными поясками, находящимися на уровне низа оконных проемов. В довольно высокой, несколько выступающей за основную плоскость фасада цокольной части расположены основания данных лопаток. В северной части цоколя центрального фасада у самой земли наблюдается (и наблюдался по состоянию на конец XX в.) заложенный проем с лучковым очертанием верха. Ближе к южной оконечности цоколя данного фасада в настоящее время располагается небольшое вентиляционное отверстие. По состоянию на середину XX в. в цокольной части центрального фасада по осям оконных проемов первого этажа были расположены четыре проема с лучковыми перемычками верха.

Развитый венчающий карниз центрального фасада имеет сложную профилировку. Плоскость центрального фасада на уровне первого этажа – симметрична, на данной плоскости помещены четыре одинаковых оконных

³⁸ ОКУ «ГАКО». Ф. 302. Оп. 1. Д. 539. Л. 2, 9об. [Списки домовладельцев гор. Рыльска, с указанием улиц, на которых они находились]

³⁹ ОКУ «ГАКО». Ф. 621. Оп. 2. Д. 7412а. [План города Рыльска Курской губернии. 1912 г.]

проема с лучковыми перемычками верха. Эти окна имеют профилированные обрамления, непосредственно окаймляющие оконные проемы и повторяющие форму проемов. Помимо этого, на значительном расстоянии от краев обрамлений, по бокам от них и над ними, проведен единый профилированный аркатурный пояс. Основания сегментов данного пояса соединены горизонтальными выступами, проходящими на уровне низа оконных проемов и у краев плоскости фасада упирающимися в пояски угловых лопаток. Декор под окнами представлен подоконными профилированными выступами. По состоянию на конец XX в. ниже подоконных выступов под каждым из окон располагалась горизонтальная филенка; к настоящему моменту филенки под окнами были утрачены.

С севера к основной плоскости центрального фасада здания примыкает не имеющая декора кирпичная пристройка, выходящая глухим фасадом на красную линию улицы Урицкого. Вполне возможно, что некоторые конструктивные элементы, из которых она состоит, являются элементами пристройки, существовавшей на этом же месте еще по состоянию на середину XX в. Декоративное решение центрального (восточного) фасада пристройки, существовавшей в середине XX в., повторяло декоративное решение основной плоскости центрального фасада Объекта. Со стороны данного фасада пристройки сверху проходил венчающий карниз, северо-восточный угол фасада был подчеркнут гладкой угловой лопаткой. На уровне существующих в настоящее время оконных проемов первого этажа в центральном фасаде пристройки наблюдалось окно с лучковой перемычкой верха и с профилированным обрамлением, повторяющим форму оконного проема, под окном был расположен входной проем с двускатным козырьком над ним. С севера к сооружению примыкала ограда с массивными каменными столбами.

Со стороны южного (бокового) фасада здания просматривается сохранившийся исторический венчающий профилированный карниз.

По данным технического паспорта по состоянию на последнюю четверть XX в. наблюдался ряд внутренних дефектов конструкции строения Объекта – трещины в стенах подвала, трещины в капитальных стенах и выпадение кирпичей, стертость дощатых полов в ходовых местах и др.

Наружный историко-архитектурный облик основного объема центрального фасада Объекта сохранился до настоящего времени преимущественно в целостном виде. Фасад на данный момент оштукатурен и окрашен, элементы исторического декора выделены побелкой.

Исследования современной территории Объекта

«Дом жилой», кон. XIX - нач. XX вв. расположен в городе Рыльск,

Рыльском районе Курской области.

Город Рыльск расположен в западной части Курской области на берегах рек Сейм и Рыло, в 104 километрах от Курска. Город находится на пересечении федеральной и региональной дорог: «Курск – Льгов – Рыльск – граница с Украиной» и «Хомутовка – Рыльск – Глушково».

Город Рыльск граничит: на юге, западе и севере – с Пригородненским сельсоветом; на востоке – с Малогнеушевским сельсоветом.

Существующая городская черта г. Рыльска утверждена на основании Устава муниципального образования «город Рыльск» Рыльского района Курской области, зарегистрированного распоряжением администрации Курской области №513-р от 19.08.2005 г. и включает площадь 1338 га.

Существующая планировка города Рыльск имеет сложную структуру улично-дорожной сети. Исторический центр города имеет шахматную сетку улиц, средний размер квартала – 4 га. В периферийных кварталах города преобладает линейная структура уличной сетки города.

Планировочно можно выделить следующие зоны: жилая зона, общественно-деловая зона, промышленная зона, зона инженерной инфраструктуры, зона транспортной инфраструктуры, зона сельскохозяйственного использования, зона рекреационного назначения, зона историко-культурного назначения, зона специального назначения.

Жилая застройка представлена, в основном, малоэтажными индивидуальными домами, в меньшей степени – среднеэтажными, многоэтажная застройка незначительна (небольшими участками в центральной и восточной частях города).

Общественно-деловая зона сосредоточена в центре города на улицах К. Либкнехта, Ленина, Советской площади. Здесь сосредоточены практически все административно-деловые объекты, объекты культуры и образования.

Территория Объекта находится в северо-западной части города Рыльска, в исторически сложившейся градостроительной среде, в квартале, с запада ограниченном улицей Володарского, с севера – улицей Островского, с востока – улицей Урицкого, с юга – улицей 25 Октября.

Здание Объекта центральным (восточным) фасадом выходит на красную линию застройки улицы Урицкого и отделено от проезжей части тротуаром и зеленой зоной. Вдоль улицы Урицкого высажены крупномерные деревья и кустарники, кроны которых закрывают фасад Объекта и дальние перспективные виды в летний период.

Нечетная и четная стороны улицы сформированы преимущественно малоэтажной застройкой.

В непосредственной близости от Объекта, южнее, расположен выявленный объект культурного наследия «Дом жилой», кон. XIX - нач. XX вв., Курская область, Рыльский район, г. Рыльск, ул. Урицкого, д.36, юго-восточнее, на противоположной стороне улицы Урицкого, расположен объект культурного наследия регионального значения «Главный дом городской усадьбы», II-я пол. XIX в., Курская область, г. Рыльск, ул. Урицкого, д. 23.

Таким образом, исследуемый Объект является неотъемлемой частью сохранившихся элементов исторической застройки г. Рыльск, формировавшейся на протяжении XIX – начала XX вв. и в значительной степени сохранившейся до наших дней.

Территория месторасположения Объекта в планировочной и градостроительной структуре Рыльска, обладая несомненной историко-культурной ценностью, коррелирует с элементами исторической застройки (конец XIX – начала XX века), сохранившейся на территории г. Рыльск.

И несмотря на то, что здание Объекта частично окружено более поздней застройкой, оно не утрачивает своей композиционной значимости в общем контексте городской архитектуры.

Перечень использованных для проведения экспертизы нормативных правовых актов, специальной, технической и справочной литературы:

1. Федеральный закон от 25.06.2002 № 73-ФЗ «Об объектах культурного наследия (памятниках истории и культуры) народов Российской Федерации».
2. Федеральный закон от 24.07.2007 № 221-ФЗ «О государственном кадастре недвижимости».
3. Земельный кодекс Российской Федерации от 25.10.2001 № 136-ФЗ.
4. Градостроительный кодекс Российской Федерации от 29.12.2004 № 190-ФЗ.
5. Постановление Правительства Российской Федерации от 15.07.2009 № 569 «Об утверждении Положения о государственной историко-культурной экспертизе».
6. Приказ Министерства культуры Российской Федерации от 02.07.2015 № 1905 «Об утверждении порядка проведения работ по выявлению объектов, обладающих признаками объекта культурного наследия, и государственному учету объектов, обладающих признаками объекта культурного наследия».
7. Приказ Министерства культуры Российской Федерации от 04.06.2015 № 1745 «Об утверждении требований к составлению проектов границ территорий объектов культурного наследия».

8. Приказ Министерства культуры Российской Федерации от 13.01.2016 № 28 «Об утверждении Порядка определения предмета охраны объекта культурного наследия, включенного в Единый государственный реестр объектов культурного наследия (памятников истории и культуры) народов Российской Федерации в соответствии со статьей 64 Федерального закона от 25 июня 2002 г. № 73-ФЗ «Об объектах культурного наследия (памятниках истории и культуры) народов Российской Федерации».

9. Закон Курской области от 29 декабря 2005 года № 120-ЗКО «Об объектах культурного наследия».

10. Постановление главы Администрации Курской области от 28.04.1992 № 210 «Об утверждении зон охраны памятников истории и культуры г. Рыльска».

Библиографический список

1. Кашкин А.В. Краткий очерк рыльской археологии / А.В. Кашкин // Рыльск и рыляне в отечественной и зарубежной истории и культуре: Сборник материалов межрегиональной научной конференции (г. Рыльск, 3 июня 2011 г.) / ред.-сост. А.И. Раздорский. – Рыльск: РАТКГА – филиал МГТУГА, 2012. – С. 10-14.

2. Курский край. Научно-популярная серия в 20 томах. Т. 4. История города от Средневековья к Новому времени: X-XVII вв. / Курск: Изд. ООО «Учитель», 1999. – 292 с.

3. Ларионов С.И. Описание Курского наместничества из древних и новых разных о нем известий вкратце / С.И. Ларионов. – Москва: Вольная тип. Пономарева, 1786. – 188 с.

4. Терещенко А.А. Рыльск в структуре региональной торговли во второй половине XIX в. / А.А. Терещенко // Рыльск и рыляне в отечественной и зарубежной истории и культуре: Сборник материалов межрегиональной научной конференции (г. Рыльск, 3 июня 2011 г.) / ред.-сост. А.И. Раздорский. – Рыльск: РАТКГА – филиал МГТУГА, 2012. – С. 146-152.

5. Чалых Н.Н. Рыльск / Н.Н. Чалых. – Курск, 2006. – 687 с.

Неопубликованные источники

6. Областное казенное учреждение «Государственный архив Курской области» (ОКУ «ГАКО»). Ф. 302. Оп. 1. Д. 438.

7. ОКУ «ГАКО». Ф. 302. Оп. 1. Д. 539.

8. ОКУ «ГАКО». Ф. 621. Оп. 2. Д. 7411.

9. ОКУ «ГАКО». Ф. 621. Оп. 2. Д. 7412.

10. ОКУ «ГАКО». Ф. 621. Оп. 2. Д. 7412а.

Электронные ресурсы

11. Администрация города Рыльска [Электронный ресурс]. –

Администрация города Рыльска. – Рыльск, 2017-2022. – Режим доступа: <http://www.admrylsk46.ru/>

12. План города Рыльска Курской Губернии 1:4К 1866 года [Электронный ресурс]. – Retromap. – 2022. – Режим доступа: http://retromap.ru/1418661_z18_51.574639,34.677829

13. Просецкий В.А. Рыльск [Электронный ресурс]. – Курск дореволюционный. – Курск, 2002-2022. – Режим доступа: <http://old-kursk.ru/book/rylsk/index.html>

Обоснование вывода экспертизы:

Экспертное заключение подготовлено по результатам изучения и анализа представленных на экспертизу документов и основано на содержании Федерального закон от 25.06.2002 № 73-ФЗ «Об объектах культурного наследия (памятниках истории и культуры) народов Российской Федерации».

В рамках государственной историко-культурной экспертизы проведены историко-культурные, историко-архивные, историко-архитектурные, историко-градостроительные, историко-биографические, библиографические исследования путем изучения, анализа, синтеза и системного подхода при составлении иконографии, библиографии и иконологическом анализе Объекта и изменения его исторического облика, функциональном, ландшафтном анализе территории, анализе планировочной организации исследуемой территории расположения Объекта.

В целях принятия объективного решения об обоснованности включения Объекта в Реестр, определения предмета охраны - произведено визуальное обследование - осмотр и фотофиксация Объекта, окружающей его застройки и градостроительной ситуации с целью исследования данных о его состоянии, визуализации планировочной структуры района расположения Объекта.

Результаты исследований представлены в приложении к настоящему акту экспертизы, в том числе в исторической иконографии с перечнем иллюстраций.

Описание Объекта, градостроительной ситуации и исторические сведения обобщены с учетом дополнительных материалов, собранных при проведении экспертизы, сведений по истории освоения и застройки района, строительства Объекта, а также архивных и библиографических источников.

Объект является выявленным объектом культурного наследия и был поставлен на государственную охрану в 1995 году - внесен в Список вновь выявленных объектов, представляющих историческую, научную,

художественную или иную культурную ценность, утвержденным Председателем комитета по культуре и искусству администрации области П.И. Надеиным 16.01.1995.

В соответствии со статьей 3 Федерального закона от 25.06.2002 № 73-ФЗ «Об объектах культурного наследия (памятниках истории и культуры) народов Российской Федерации» к объектам культурного наследия относятся объекты недвижимого имущества (включая объекты археологического наследия) и иные объекты с исторически связанными с ними территориями, произведениями живописи, скульптуры, декоративно-прикладного искусства, объектами науки и техники и иными предметами материальной культуры, возникшие в результате исторических событий, представляющие собой ценность с точки зрения истории, археологии, архитектуры, градостроительства, искусства, науки и техники, эстетики, этнологии или антропологии, социальной культуры и являющиеся свидетельством эпох и цивилизаций, подлинными источниками информации о зарождении и развитии культур.

В качестве основных критериев для отнесения объекта, обладающего историко-культурной ценностью, к объектам культурного наследия согласно Федеральному закону от 25.06.2002 № 73-ФЗ можно отнести:

- градостроительную ценность - влияние памятника на окружающее пространство, его организующая и доминирующая роль, либо ансамблевый характер застройки территории;
- архитектурно-строительную ценность - стилевая выразительность, индивидуальность, персонификация авторства, использование при проектировании и строительстве тех или иных передовых приемов, методов и материалов;
- художественно-эстетическую ценность - степень эмоционального воздействия на наблюдателя, которая может быть сформулирована с использованием архитектурных, искусствоведческих или медико-психологических терминов;
- мемориальную ценность объекта, при определении которой следует учитывать значимость личностей и (или) событий для территории или значительного количества людей, а также подлинность объекта и достоверность информации, приводимой в качестве доказательства «мемориальной ценности» объекта.

По результатам исследований экспертом сделаны следующие заключения в отношении рассматриваемого объекта:

1. Историко-градостроительная значимость:

Возникновение Объекта, построенного в конце XIX – начале XX вв., пришлось на период активного расширения жилой застройки города. Появление Объекта стало характерным свидетельством развития и обновления архитектурного ансамбля города. Исследуемый Объект «Дом жилой», расположенный по адресу Курская область, г. Рыльск, ул. Урицкого, 30, лицевым фасадом обращен к улице Урицкого и тянется вдоль ее красной линии.

Объект располагается в окружении жилых построек, к настоящему моменту являющихся объектами культурного наследия регионального значения и выявленными объектами культурного наследия.

Таким образом, Объект является элементом ценной исторической застройки г. Рыльска, формировавшейся на протяжении XIX – начала XX вв.

Территория месторасположения Объекта в планировочной и градостроительной структуре г. Рыльска обладает несомненной историко-культурной ценностью, коррелирует с элементами целостной исторической застройки (конца XIX – начала XX века), сохранившейся на территории города.

Несмотря на то, что здание Объекта частично окружено более поздней застройкой, оно сохраняет свою композиционную значимость в общем контексте городской архитектуры.

2. Архитектурно-строительная, художественная и эстетическая значимость:

Здание Объекта – одноэтажное, прямоугольное в плане, на высоком цоколе, с подвалом и пристройкой, перекрытое вальмовой крышей.

Композиционное решение и архитектурно-художественное оформление фасадов здания выполнено из кирпича, и выдержано в стилистике эклектизма конца XIX – начала XX вв.

Архитектурно-художественное оформление фасадов представлено угловыми лопатками, расчлененные профилированным подоконным карнизом; аркатурным профилированным поясом, обрамляющим оконные проемы; профилированными прямоугольными наличниками оконных проемов с лучковым завершением; подоконными профилированными карнизами; цокольным карнизом простого сечения, профилированным венчающим карнизом, раскрепованным в уровне лопаток; венчающим карнизом простого сечения со стороны дворового фасада.

Первоначальное объемно-пространственное решение здания, архитектурное решение фасадов, историко-архитектурный облик Объекта до настоящего времени сохранились, в целом, в неизменном виде. Таким образом, Объект обладает особенностями памятника архитектуры

и градостроительства конца XIX — начала XX вв.

3. Историко-культурная и мемориальная значимость:

Историко-культурную и мемориальную ценность Объекта обуславливает его принадлежность к истории развития города Рыльска конца XIX – начала XX вв. в период активного расширения жилой застройки. Объект репрезентует историю застройки города Рыльска; архитектурных и градостроительных практик рубежа XIX – XX веков.

На основании имеющихся документов, материалов, результатов натурного и историко-культурных исследований, библиографических и архивных сведений эксперт пришел к следующим выводам:

- местоположение Объекта в исторической застройке города, его объемно-пространственные, эстетико-художественные и архитектурные решения определяют его историко-культурную значимость как ценного элемента архитектурно-градостроительной среды;
- Объект обладает историко-архитектурной, градостроительной, архитектурно-художественной, эстетической и мемориальной ценностью, имеющей особое значение для истории и культуры г. Рыльска.

Документы, представленные на экспертизу Заказчиком, а также дополнительные материалы, собранные в процессе экспертизы, проведенные историко-культурные натурные исследования позволили эксперту определить границы территории, и особенности Объекта, подлежащие обязательному сохранению в качестве предмета охраны. Проведенные в ходе настоящей экспертизы историко-градостроительные, историко-архитектурные, архивные, иконографические и натурные исследования являются достаточным обоснованием границ территории и предмета охраны Объекта.

Сведения, полученные в результате проведенных исследований, и изученные в рамках экспертизы материалы являются достаточным основанием для отнесения Объекта к объектам культурного наследия местного (муниципального) значения согласно действующему законодательству Российской Федерации в сфере государственной охраны культурного наследия.

ВЫВОД ЭКСПЕРТИЗЫ:

Включение в Единый государственный реестр объектов культурного наследия (памятников истории и культуры) народов Российской Федерации выявленного объекта культурного наследия «Дом жилой», кон. XIX - нач. XX вв., расположенного по адресу: Курская область, Рыльский район, г. Рыльск, ул. Урицкого, д. 30, **ОБОСНОВАНО (положительное заключение).**

Сведения о наименовании объекта: «Дом жилой».

Сведения о времени возникновения или дате создания объекта: кон. XIX - нач. XX вв.

Сведения о местонахождении объекта (адрес объекта или при его отсутствии описание местоположения объекта): Курская область, Рыльский район, г. Рыльск, ул. Урицкого, 30.

Сведения о категории историко-культурного значения объекта: объект культурного наследия местного (муниципального) значения.

Сведения о виде объекта: памятник.

Сведения об общей видовой принадлежности объекта: памятник градостроительства и архитектуры.

Исходя из ценностных характеристик Объекта и его местонахождения, послуживших основанием для включения Объекта в Реестр и подлежащих обязательному сохранению, предлагается описание особенностей Объекта, являющихся основаниями для включения его в Реестр и подлежащих обязательному сохранению (проект предмета охраны объекта культурного наследия) согласно приложению № 1 к настоящему заключению экспертизы, сведения о границах территории Объекта, включая графическое описание местоположения этих границ, перечень координат характерных точек границ в системе координат, установленной для ведения Единого государственного реестра недвижимости, режим использования территории объекта культурного наследия согласно приложению № 2 к настоящему заключению экспертизы.

Список приложений к настоящему акту экспертизы:

Приложение № 1.	Проект предмета охраны объекта культурного наследия местного (муниципального) значения «Дом жилой», кон. XIX - нач. XX вв., расположенного по адресу: Курская область, г. Рыльск, ул. Урицкого, 30.
Приложение № 2.	Проект границ территории объекта культурного наследия местного (муниципального) значения «Дом жилой», кон. XIX - нач. XX вв., расположенного по адресу: Курская область, г. Рыльск, ул. Урицкого, 30.
Приложение № 3.	Материалы фотофиксации Объекта на 23.05.2022.
Приложение № 4.	Материалы исторической иконографии.
Приложение № 5.	Перечень документов и материалов, собранных и полученных при проведении экспертизы:
1.	Список вновь выявленных объектов, представляющих историческую, научную, художественную или иную культурную ценность,

	утвержденный Председателем комитета по культуре и искусству администрации области П.И. Надеиным 16.01.1995.
2.	Постановление главы Администрации Курской области от 28.04.1992 № 210 «Об утверждении зон охраны памятников истории и культуры г. Рыльска».
3.	Технический паспорт на жилой дом (дома) и земельный участок по адресу: Рыльский район, г. Рыльск, ул. Урицкого, д.30 от 22.09.1982.
4.	Выписка из Единого государственного реестра недвижимости об объекте недвижимости (здание) от 20.04.2022.
5.	Список домовладельцев города Рыльска с указанием улиц, на которых были расположены их дома в 1902 г. Ф. 302, оп.1, д.438, л.3, 17, 17 об., 27, 27 об.
6.	Списки домовладельцев гор. Рыльска с указанием улиц, на которых они находились. Ф. 302, оп.1, д.539, л.2, 9 об.
7.	Письмо областного бюджетного учреждения культуры «Инспекция по охране и использованию объектов культурного наследия (памятников истории и культуры) Курской области» от 06.05.2022 № 677 о направлении запрашиваемой информации.
8.	Письмо Администрации города Рыльска от 31.05.2022 № 1315 о предоставлении запрашиваемой информации.
9.	Письмо ОКУ «Госархив Курской области» от 30.05.2022 № 07-12/190-2022/Т о направлении скан-копий архивных дел.

Настоящее заключение государственной историко-культурной экспертизы оформлено в электронном виде и подписано усиленной квалифицированной электронной подписью эксперта Федосеевой Елены Михайловны и ООО «НИИ РПИИКЭ».

Дата оформления заключения экспертизы: 02 июня 2022 года.

Государственный эксперт
по проведению государственной
историко-культурной экспертизы

Е.М. Федосеева

ООО «НИИ РПИИКЭ»

**Проект предмета охраны объекта культурного наследия местного
(муниципального) значения «Дом жилой», кон. XIX - нач. XX вв.,
расположенного по адресу: Курская область, г. Рыльск, ул. Урицкого, 30**

Градостроительные характеристики объекта:

- местоположение и градостроительные характеристики здания кон. XIX - нач. XX вв., его роль в композиционно-планировочной структуре исторического центра г. Рыльск; градостроительная роль в формировании угла застройки улиц Лермонтова и Урицкого; центральный (восточный) фасад обращен к улице Урицкого и стоит на ее красной линии.

**Архитектурные и объемно-пространственные характеристики,
конструктивные элементы объекта:**

- объемно-пространственная композиция прямоугольного в плане одноэтажного здания на высоком цоколе кон. XIX - нач. XX вв., с подвалом и пристройкой (уточняется в процессе проведения комплексных научных исследований и осуществления производства реставрационных работ), перекрытого вальмовой крышей;

- капитальные стены кон. XIX - нач. XX вв., их конструкция и материал: древесина, кирпич; кирпичные своды подвала;

- объемно-планировочное решение здания кон. XIX - нач. XX вв. в пределах капитальных стен и перекрытий (за исключением поздних пристроек с северной и западной сторон);

- крыша здания в редакции кон. XIX - нач. XX вв., ее конструкция, конфигурация, материал, характер кровельного покрытия и стропильной системы, в том числе высотные отметки по венчающему карнизу и коньку кровли;

- композиционное решение цоколя с проемами с лучковыми перемычками верха в редакции кон. XIX - нач. XX вв. (уточняется в процессе проведения комплексных научных исследований и осуществления производства реставрационных работ);

- композиционное решение и оформление фасада здания в редакции кон. XIX - нач. XX вв., включая размер, форму, местоположение и оформление оконных и дверных проемов;

- архитектурно-художественное оформление фасадов здания в редакции кон. XIX - нач. XX вв., выполненного из кирпича, включая:

центральный (восточный) фасад: угловые лопатки, расчлененные профилированным подоконным карнизом; аркатурный профилированный пояс, обрамляющий оконные проемы, снования сегментов пояса соединены горизонтальными выступами, проходящими на уровне низа оконных проемов и у краев плоскости фасада упирающимися в пояски угловых лопаток; профилированные наличники оконных проемов с лучковым завершением, окаймляющие оконные проемы; подоконные профилированные карнизы; цокольный карниз простого сечения, профилированный венчающий карниз, раскрепованный в уровне лопаток; утраченный декор под окнами в виде горизонтальных филенок (уточняется в процессе проведения комплексных научных исследований и осуществления производства реставрационных работ);

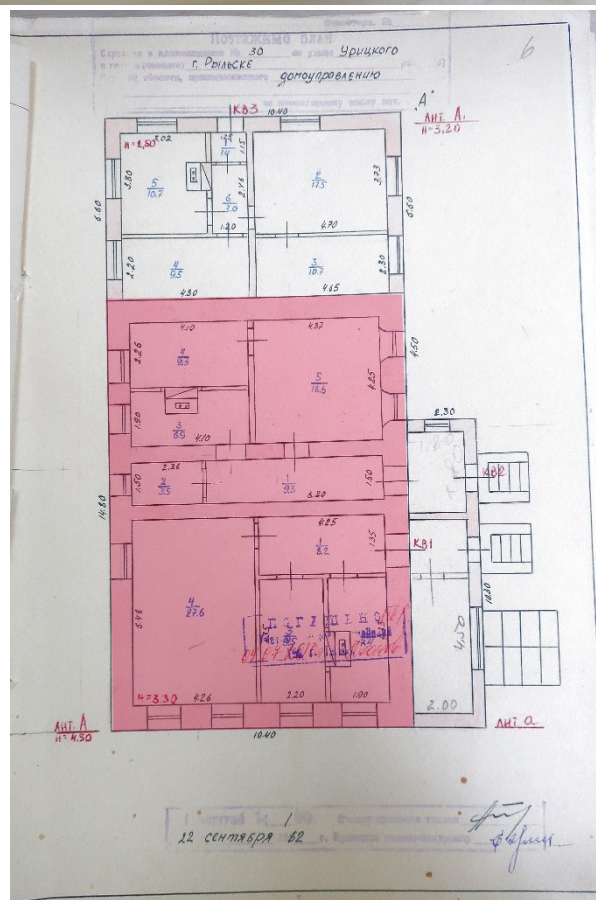
дворовый фасад: венчающий профилированный карниз простого сечения;

- способ и вид отделки фасада в редакции кон. XIX - нач. XX вв.: кирпичная кладка, штукатурка, цветовое решение фасада (уточняется в процессе проведения комплексных научных исследований и осуществления производства реставрационных работ);

- оконные и дверные столярные заполнения в редакции кон. XIX - нач. XX вв., рисунок расстекловки и материал – древесина (уточняется в процессе проведения комплексных научных исследований и осуществления производства реставрационных работ).

Предмет охраны может быть дополнен в процессе комплексных научных исследований и осуществления производства реставрационных работ, а также после разборки поздних пристроек.

Текстовое описание особенностей	Фотографическое изображение особенностей
Градостроительные характеристики объекта:	
<p>- местоположение и градостроительные характеристики здания кон. XIX - нач. XX вв., его роль в композиционно-планировочной структуре исторического центра г. Рыльск; градостроительная роль в формировании угла застройки улиц Лермонтова и Урицкого; центральный (восточный) фасад обращен к улице Урицкого и стоит на ее красной линии.</p>	 <p>Схема участка, расположенного на углу улиц Лермонтова и Урицкого. Здание, выделенное красным цветом, имеет номер 30. Другие здания на участке имеют номера 28, 19, 21 и 32. Улицы обозначены как ул. Урицкого и ул. Лермонтова.</p>
Архитектурные и объемно-пространственные характеристики, конструктивные элементы объекта:	
<p>- объемно-пространственная композиция прямоугольного в плане одноэтажного здания на высоком цоколе кон. XIX - нач. XX вв., с подвалом и пристройкой (уточняется в процессе проведения комплексных научных исследований и осуществления производства реставрационных работ), перекрытого вальмовой крышей;</p> <p>- капитальные стены кон. XIX - нач. XX вв., их конструкция и материал: древесина, кирпич; кирпичные своды подвала;</p>	 <p>Фотография здания, расположенного на углу улиц Лермонтова и Урицкого. Здание имеет светлую окраску стен, темную крышу и находится на высоком цоколе. Вокруг здания есть зеленая зона с деревьями и кустами.</p>



<p>- крыша здания в редакции кон. XIX - нач. XX вв., ее конструкция, конфигурация, материал, характер кровельного покрытия и стропильной системы, в том числе высотные отметки по венчающему карнизу и коньку кровли;</p>	 
<p>- композиционное решение цоколя с проемами с лучковыми перемычками верха в редакции кон. XIX - нач. XX вв. (уточняется в процессе проведения комплексных научных исследований и осуществления производства реставрационных работ);</p>	
<p>- композиционное решение и оформление фасада здания в редакции кон. XIX - нач. XX вв., включая размер, форму, местоположение и оформление оконных и дверных проемов;</p>	
<p>- архитектурно-художественное оформление фасадов здания в редакции кон. XIX - нач. XX вв., выполненного из кирпича, включая: центральный (восточный) фасад: угловые лопатки, расчлененные профилированным подоконным карнизом; аркатурный профилированный пояс, обрамляющий оконные проемы, снования сегментов пояса соединены горизонтальными выступами, проходящими на уровне низа оконных проемов и у краев плоскости фасада упирающимися в пояски угловых лопаток; профилированные наличники оконных проемов с лучковым завершением, окаймляющие оконные проемы; подоконные профилированные карнизы; цокольный карниз простого сечения, профилированный венчающий карниз, раскрепованный в уровне лопаток;</p>	 

утраченный декор под окнами в виде горизонтальных филенок (уточняется в процессе проведения комплексных научных исследований и осуществления производства реставрационных работ);
дворовый фасад: венчающий профилированный карниз простого сечения;



- способ и вид отделки фасада в редакции кон. XIX - нач. XX вв.: кирпичная кладка, штукатурка, цветное решение фасада (уточняется в процессе проведения комплексных научных исследований и осуществления производства реставрационных работ);



- оконные и дверные столярные заполнения в редакции кон. XIX - нач. XX вв., рисунок расстекловки и материал – древесина (уточняется в процессе проведения комплексных научных исследований и осуществления производства реставрационных работ).



**Проект границ территории объекта культурного наследия
местного (муниципального) значения «Дом жилой», кон. XIX - нач.
XX вв., расположенного по адресу: Курская область, г. Рыльск,
ул. Урицкого, 30**

В соответствии со статьей 5 Федерального закона от 25.06.2002 №73-ФЗ «Об объектах культурного наследия (памятниках истории и культуры) народов Российской Федерации» земельные участки в границах территорий объектов культурного наследия, включенных в Единый государственный реестр объектов культурного наследия (памятников истории и культуры) народов Российской Федерации, а также в границах территорий выявленных объектов культурного наследия относятся к землям историко-культурного назначения, правовой режим которых регулируется законодательством Российской Федерации и Федеральным законом от 25.06.2002 №73-ФЗ.

Требования к осуществлению деятельности в границах территории объекта культурного наследия и особый режим использования земельного участка, водного объекта или его части, в границах которых располагается объект археологического наследия установлены статьей 5.1 Федерального закона от 25.06.2002 №73-ФЗ.

Обоснование проекта границ территории объекта

Проект границ территории объекта культурного наследия выполнен в соответствии с требованиями приказа Министерства культуры Российской Федерации от 4 июня 2015 года № 1745 «Об утверждении требований к составлению проектов границ территорий объектов культурного наследия» и сформирован по результатам проведенных историко-культурных исследований.

Ранее разработанные проекты границ территорий объекта культурного наследия, в отношении которого проведены историко-культурные исследования, отсутствуют. В границах исследуемой территории отсутствуют объекты культурного наследия, выявленные объекты культурного наследия и объекты, обладающие признаками объектов культурного наследия.

Объект расположен в кадастровом квартале 46:20:270204. Земельный участок, в границах которого находится Объект, не размежеван.

В границах исследуемой территории имеются здания, строения, инженерные сооружения и другие объекты капитального и временного

строительства, однако существующие природные объекты и территории на исследуемом участке отсутствуют.

Границы территории объекта культурного наследия предлагается установить по точкам 1-6 в центральной части кадастрового квартала 46:20:270204, в границах территории которого расположен объект культурного наследия.

Сведения об объекте		
№ п/п	Характеристики объекта	Описание характеристик
1	2	3
1	Местоположение объекта	Курская область, г. Рыльск, ул. Урицкого, 30.
2	Площадь объекта \pm величина погрешности определения площади ($P \pm \Delta P$)	760 м ² \pm 10
3	Иные характеристики объекта	-

Перечень координат характерных (поворотных) точек границ территории объекта культурного наследия

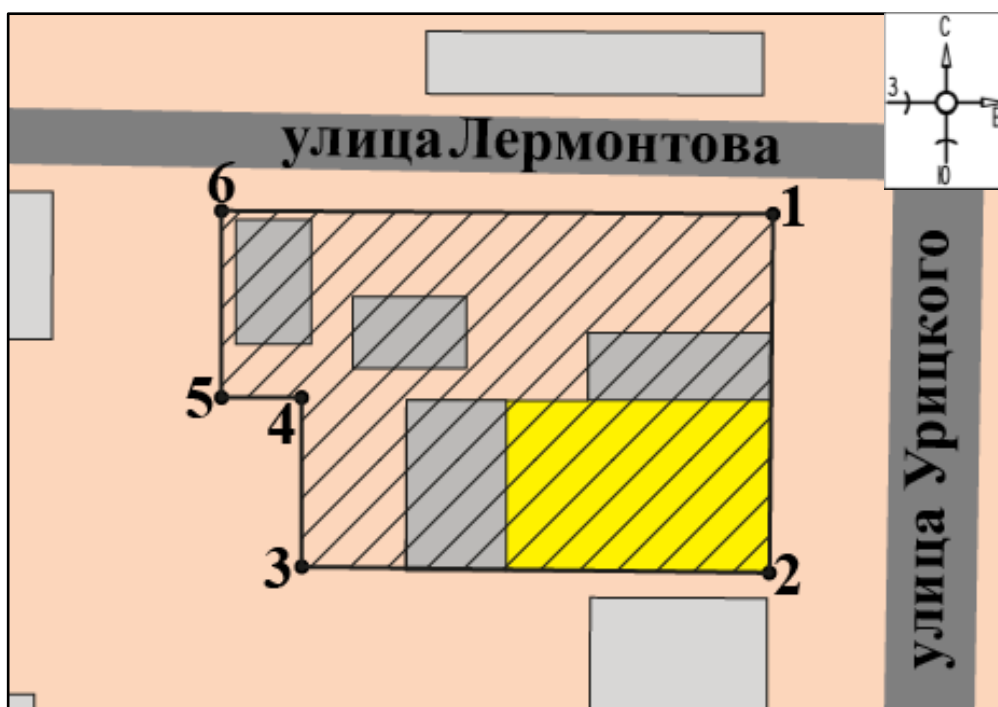
Сведения о местоположении границ объекта					
1. Система координат		МСК-46			
2. Сведения о характерных точках границ объекта					
Обозначение характерных точек границ	Координаты, м		Метод определения координат характерной точки	Средняя квадратическая погрешность положения характерной точки (Mt), м	Описание обозначения точки на местности (при наличии)
	X	Y			
1	2	3	4	5	6
1	403897,12	1194382,56	Метод спутниковых геодезических измерений	0,10	—
2	403873,97	1194382,32		0,10	
3	403874,37	1194352,17		0,10	
4	403885,29	1194352,17		0,10	

5	403885,29	1194347,00	(определений)	0,10	
6	403897,33	1194347,00		0,10	
1	403897,12	1194382,56		0,10	

Описание местоположения границ территории объекта культурного наследия

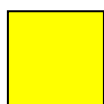
Прохождение границы		Описание прохождения границы
от точки	до точки	
1	2	3
1	2	На юг- 23,15 м;
2	3	На запад-30,15 м;
3	4	На север- 10,92м;
4	5	На запад- 5,17 м;
5	6	На север- 12,04 м;
6	1	На восток в исходную точку- 35,56 м;

План границ территории объекта культурного наследия



Масштаб 1: 500

Используемые условные знаки и обозначения:



- объект культурного наследия



- строения, сооружения, не обладающие признаками объекта культурного наследия



- границы территории объекта культурного наследия



● 1 - обозначение характерной (поворотной) точки

Перечень земельных участков, вошедших в территорию объекта культурного наследия

Полностью	Частично
-	-

Режим использования территории объекта культурного наследия

Требования к осуществлению деятельности в границах территорий объектов культурного наследия устанавливаются в соответствии со статьей 5.1 Федерального закона от 25.06.2002 № 73-ФЗ «Об объектах культурного наследия (памятниках истории и культуры) народов Российской Федерации».

На территории объекта культурного наследия:

1. Разрешается:

1.1. Проведение работ по сохранению объекта культурного наследия или его отдельных элементов.

1.2. Ведение хозяйственной деятельности, не противоречащей требованиям обеспечения сохранности объекта культурного наследия и позволяющей обеспечить функционирование объекта культурного наследия в современных условиях.

1.3. Проведение работ по озеленению и благоустройству территории, направленных на формирование наиболее близкого к историческому восприятию объекта культурного наследия.

1.4. Прокладка, реконструкция, ремонт подземных инженерных коммуникаций и сооружений, не нарушающих целостность объекта культурного наследия и не создающих угрозы его повреждения, разрушения или уничтожения.

1.5. Доступность объекта культурного наследия в целях его экспонирования.

1.6. Реализация мер пожарной и экологической безопасности.

2. Запрещается:

2.1. Строительство объектов капитального строительства и увеличение объемно-пространственных характеристик существующих объектов капитального строительства.

2.2. Проведение земляных, строительных, мелиоративных и иных работ, за исключением работ по сохранению объекта культурного наследия или его отдельных элементов, сохранению историко-градостроительной или природной среды объекта культурного наследия.

2.3. Хозяйственная деятельность, ведущая к повреждению, разрушению, уничтожению объекта культурного наследия, искажению его внешнего облика.

2.4. Размещение объектов некапитального строительства, за исключением временных, связанных с проведением работ по сохранению объекта культурного наследия.

2.5. Установка на фасадах, крыше объекта культурного наследия кондиционеров, телеантенн, тарелок спутниковой связи, а также других средств технического обеспечения.

2.6. Прокладка наземных и надземных инженерных коммуникаций, кроме временных, необходимых для проведения работ по сохранению объекта культурного наследия; размещение инженерных коммуникаций на фасадах объекта культурного наследия.

2.7. Размещение рекламных конструкций на объекте культурного наследия и его территории.

2.8. Создание разрушающих вибрационных нагрузок динамическим воздействием на грунты в зоне их взаимодействия с объектом культурного наследия.

2.9. Искажение характеристик историко-культурного ландшафта, композиционно связанного с объектом культурного наследия.

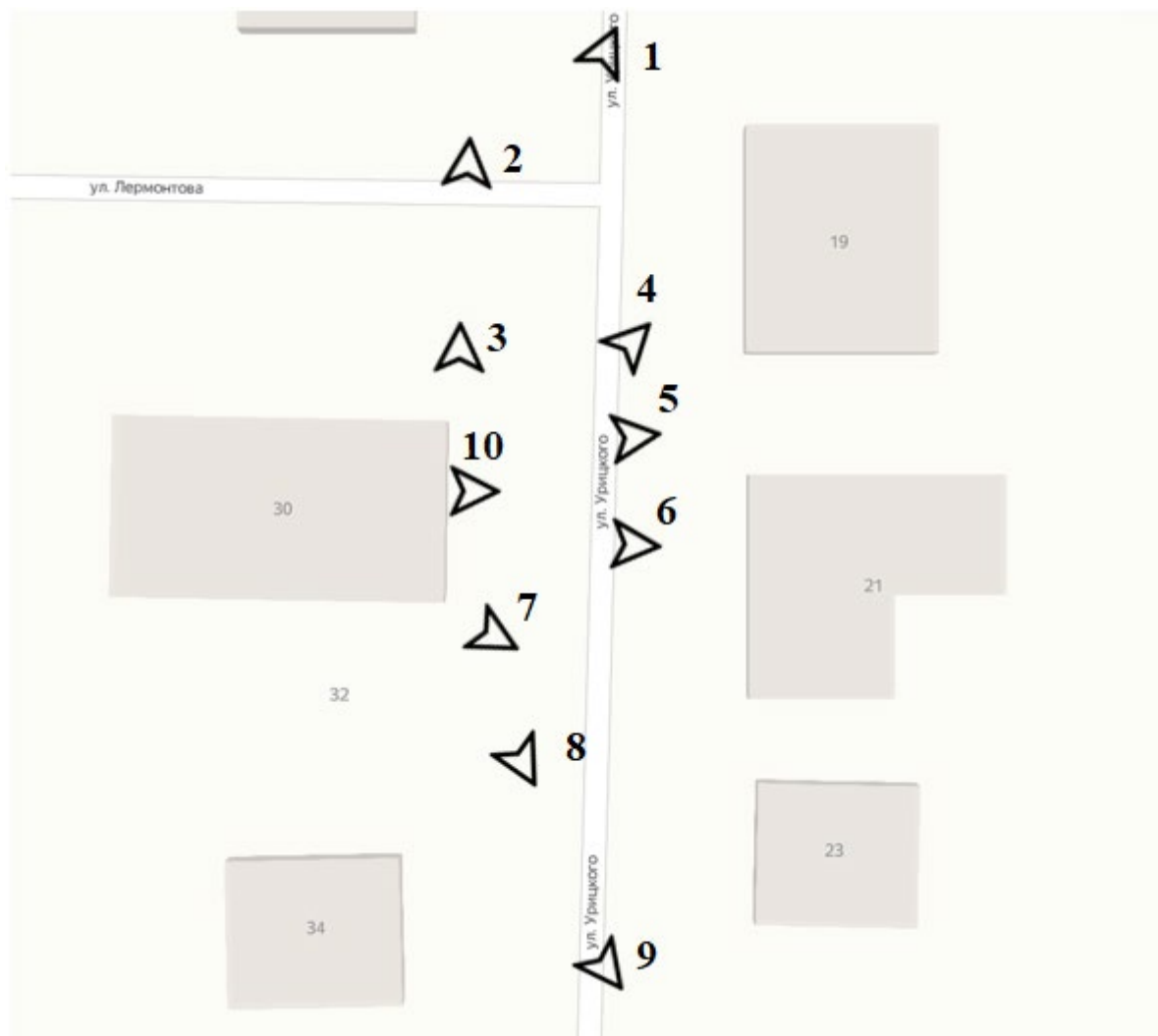
2.10. Вырубка деревьев, за исключением санитарных рубок; уничтожение травяного покрова.

Материалы фотофиксации Объекта

по состоянию на 23 мая 2022 года

автор фотофиксации: Е.М. Федосеева

Схема фотофиксации





Фотография № 1. Вид с северо-востока на Объект.



Фотография № 2. Вид с севера на Объект.



Фотография № 3. Вид с севера на Объект.



Фотография № 4. Вид с северо-востока на Объект.



Фотография № 5. Вид с востока на Объект.



Фотография № 6. Вид с востока на Объект.



Фотография № 7. Вид с юго-востока на Объект.



Фотография № 8. Вид с юго-востока на Объект.



Фотография № 9. Вид с юго-востока на Объект.



Фотография № 10. Вид с востока на Объект. Центральный фасад. Фрагмент.

Материалы исторической иконографии

Перечень иллюстраций:

1. План генерального межевания Курской губернии. Рыльский уезд. 1785 г. Фрагмент.
2. План города Рыльска, подтвержденный в 16 января 1784 года. Описание города Рыльска к 1 января 1850 года.
3. План г. Рыльска Курского наместничества. 1839 г. Полное собрание законов Российской империи. Собрание первое. Книга чертежей и рисунков. (Планы городов).
4. План города Рыльска Курской губернии. Снят в 1866 году.
5. Трехверстовка Курской области. Военно-топографическая карта. Период создания: вторая половина XIX в. Фрагмент.
6. План Рыльска. Масштаб 100 саженей в английском дюйме. Период создания: рубеж XIX-XX вв.
7. План Рыльска. Масштаб 100 саженей в английском дюйме. Период создания: рубеж XIX-XX вв.
8. План города Рыльска Курской губернии. Масштаб 50 саженей в английском дюйме. 1912 год.
9. Карта РККА М-36 (Б). Курская, Белгородская, Сумская и Полтавская области. Километровка. Представлено состояние местности на 1935-1941 гг. Фрагмент.
10. Топографические карты СССР М-36. Киев, Черкассы, Чернигов, Днепропетровск. Километровка. Представлено состояние местности на 1975-1992 гг. Фрагмент.
11. Топографическая карта Европейской России. 2000 г. Фрагмент.
12. Вид на город Рыльск со стороны реки Сейм. На переднем плане Гора Ивана Рыльского. Период создания: рубеж XIX-XX вв.
13. Виды Рыльска. Общий вид. 1913 г. Вид с юга от Ильинского кладбища. Слева направо церкви: Вознесенская, Покровская, Преображенская, часовня, Успенский собор; мельница Дерюгина. На переднем плане ограда и ворота Ильинского кладбища, за ними Курская ул.
14. Виды Рыльска. Вид с горы Иоанна Рыльского. Период создания: нач. XX в.
15. Рыльск. Общий вид. Период создания: нач. XX в.

16. Фотография Объекта из технического паспорта. Фотография основного строения домовладения № 30 по улице Урицкого в городе Рыльске, Курской области. Снимок произведен с фасадной стороны 1 декабря 1952 г.

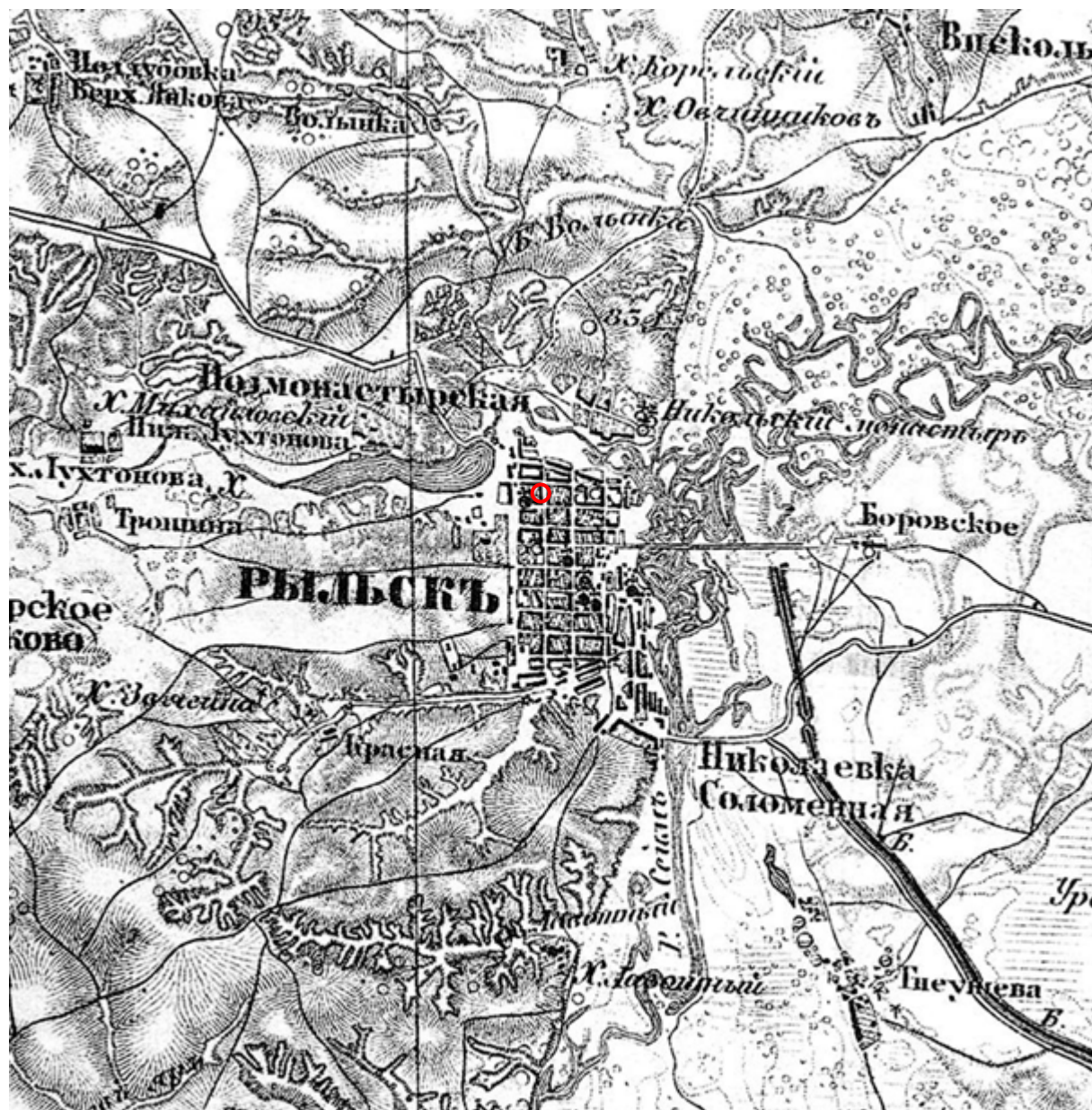
17. Дом по ул. Урицкого, 30. Здание Объекта на фотографии в «Проекте охранных зон г. Рыльска Курской обл.» 1990 года.



1. План генерального межевания Курской губернии. Рыльский уезд. 1785 г. Фрагмент.

Эксперт Федосеева Елена Михайловна

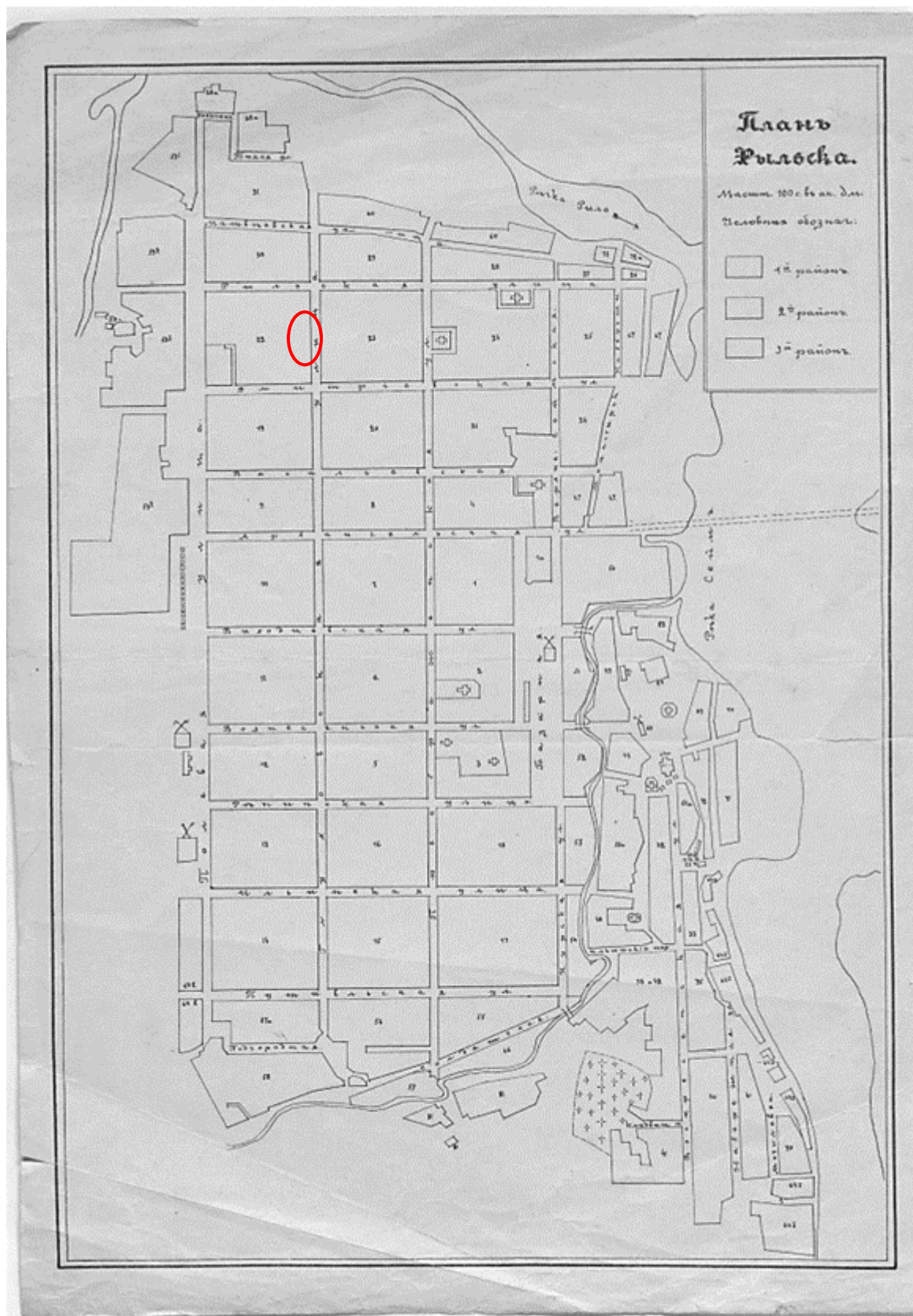
02 июня 2022 года



5. Трехверстовка Курской области. Военно-топографическая карта. Период создания: вторая половина XIX в. Фрагмент. Источник: http://www.etomesto.ru/map-kursk_trehverstovka/



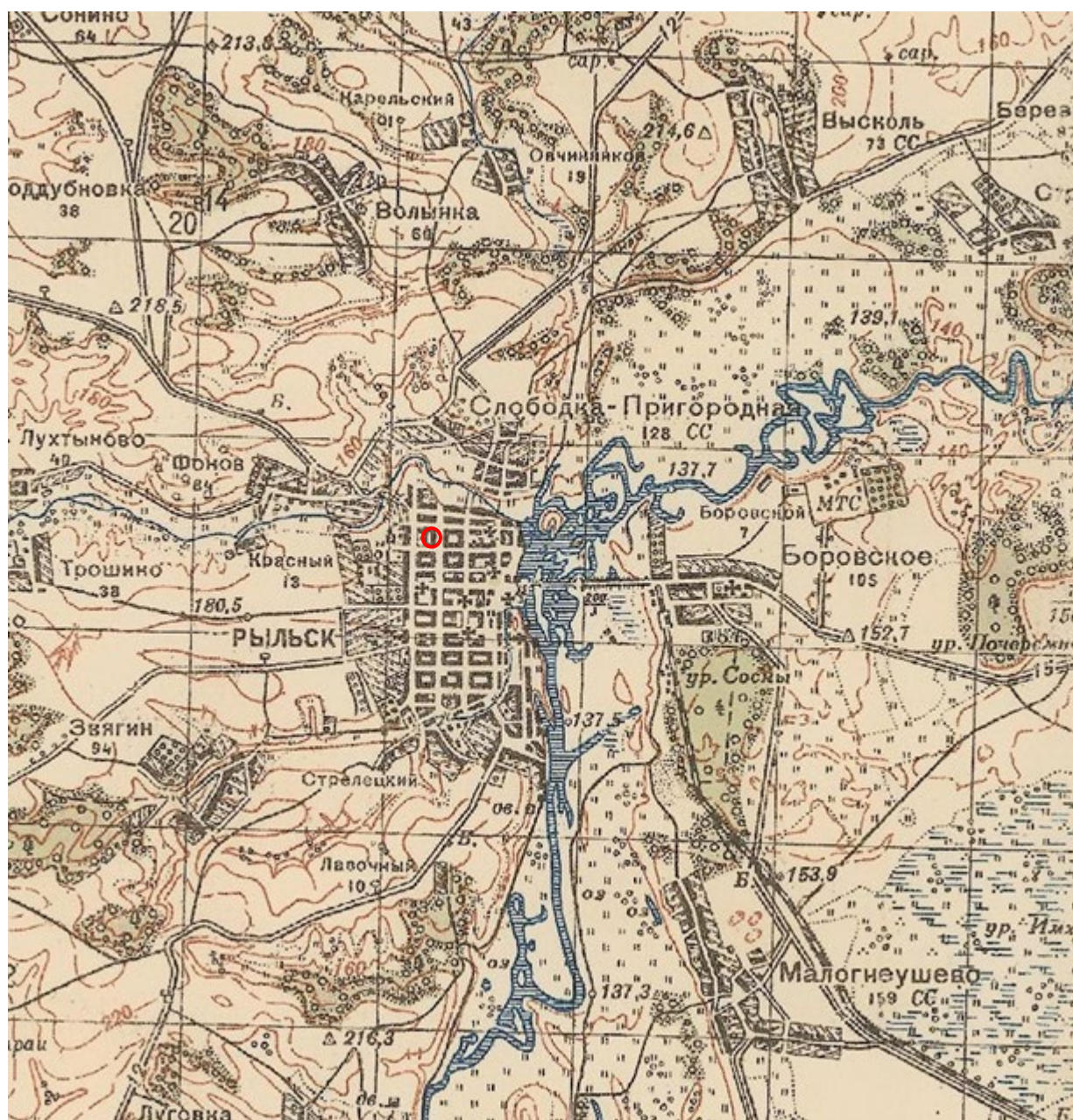
6. План Рыльска. Масштаб 100 саженей в английском дюйме. Период создания: рубеж XIX-XX вв. Источник: ОКУ «Государственный архив Курской области». Ф. 621. Оп. 2. Д. 7411.



7. План Рыльска. Масштаб 100 сажень в английском дюйме. Период создания: рубеж XIX-XX вв. Источник: ОКУ «Государственный архив Курской области». Ф. 621. Оп. 2. Д. 7412.



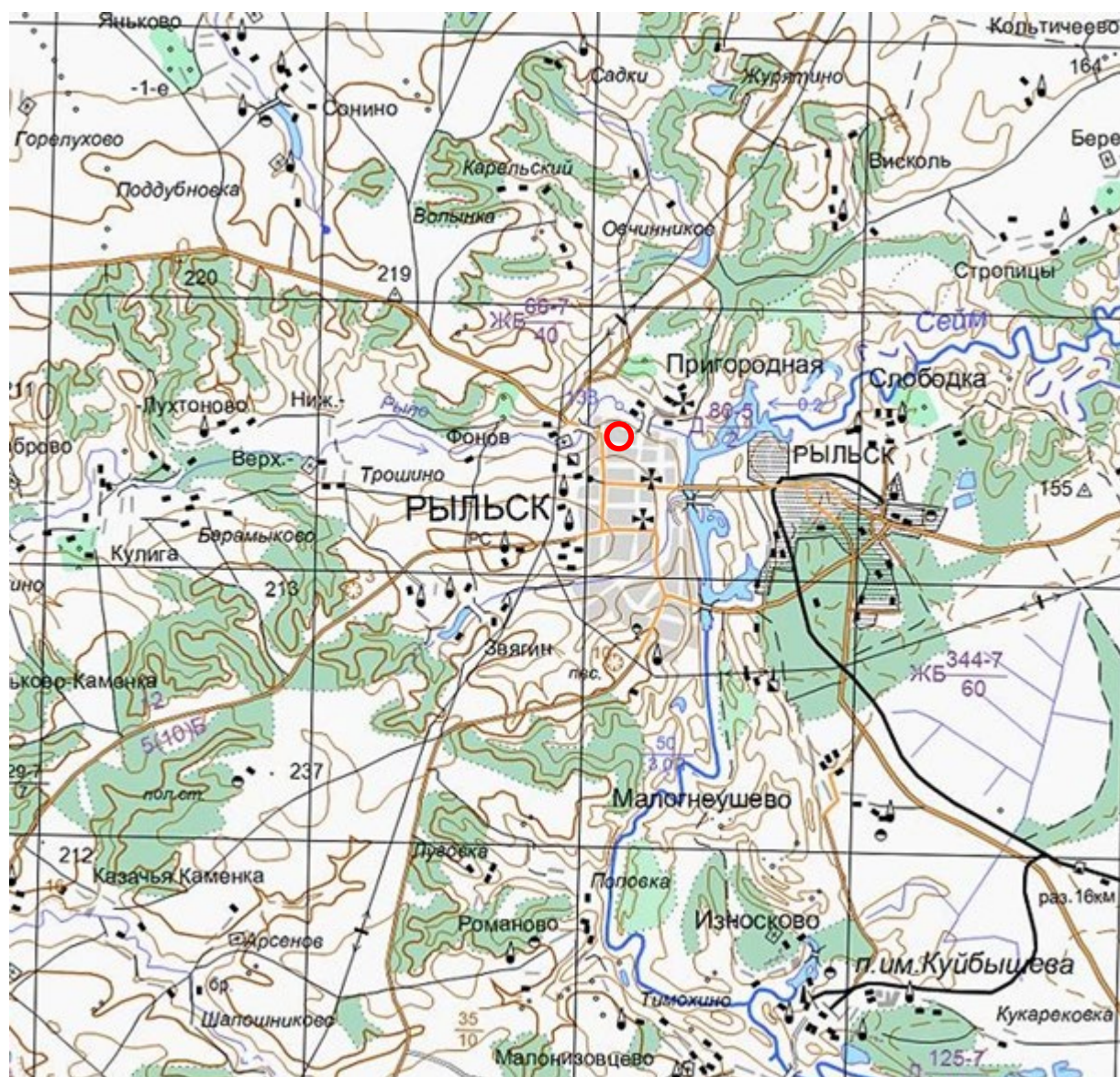
8. План города Рыльска Курской губернии. Масштаб 50 сажений в английском дюйме. 1912 год. Источник: ОКУ «Государственный архив Курской области». Ф. 621. Оп. 2. Д. 7412а.



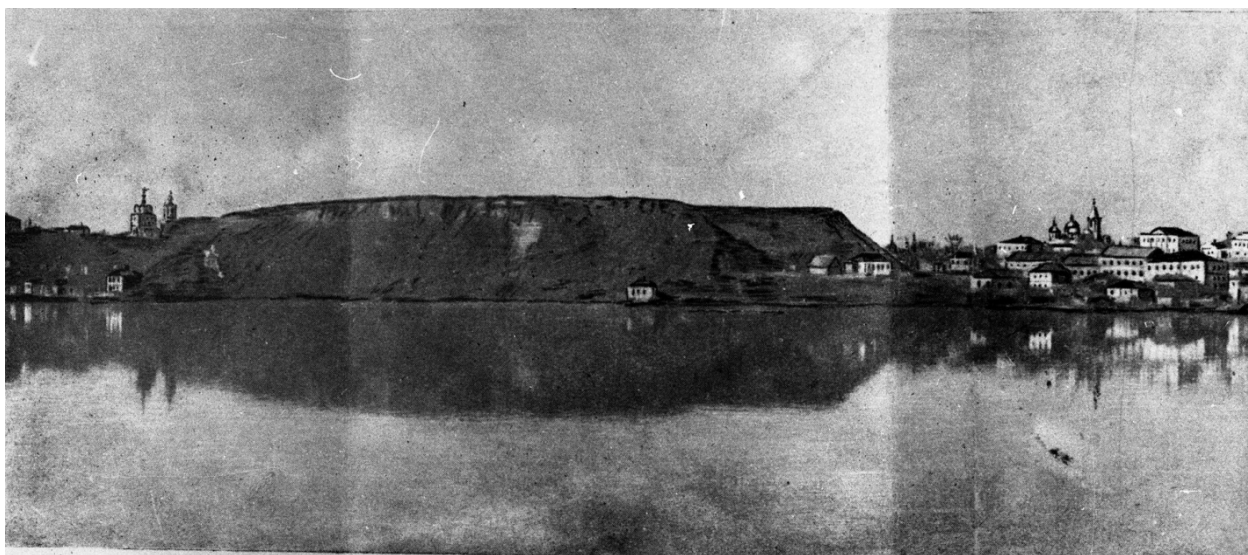
9. Карта РККА М-36 (Б). Курская, Белгородская, Сумская и Полтавская области. Километровка. Представлено состояние местности на 1935-1941 гг. Фрагмент. Источник: http://www.etomesto.ru/map-rkka_m-36-b/

Эксперт Федосеева Елена Михайловна

02 июня 2022 года



11. Топографическая карта Европейской России. 2000 г. Фрагмент Источник: http://www.etomesto.ru/map-atlas_topo-russia/



Вид на город со стороны р. Сейм. Слева гора Ивана Рыльского.

12. Вид на город Рыльск со стороны реки Сейм. На переднем плане Гора Ивана Рыльского. Период создания: рубеж XIX–XX вв. Источник: Архивная служба города Курска: <http://archive.rkursk.ru/gako/rulsk?theme=Ezvision>



13. Виды Рыльска. Общий вид. 1913 г. Вид с юга от Ильинского кладбища. Слева направо церкви: Вознесенская, Покровская, Преображенская, часовня, Успенский собор; мельница Дерюгина. На переднем плане ограда и ворота Ильинского кладбища, за ними Курская ул. Источник: ОБУК «Курский областной краеведческий музей»



14. Виды Рыльска. Вид с горы Иоанна Рыльского.

Период создания: нач. XX в.

Источник: Источник: ОБУК «Курский областной краеведческий музей»



15. Рыльск. Общий вид. Период создания: нач. XX в.

Источник: Источник: ОБУК «Курский областной краеведческий музей»



16. Фотография Объекта из технического паспорта.
Фотография основного строения домовладения № 30 по улице Урицкого в
городе Рыльске, Курской области.
Снимок произведен с фасадной стороны 1 декабря 1952 г.



17. Дом по ул. Урицкого, 30.
Здание Объекта на фотографии в «Проекте охранных зон г. Рыльска
Курской обл.» 1990 года.

Приложение № 5 акту государственной
историко-культурной экспертизы
от 02.06.2022 года

Перечень документов и материалов, собранных и полученных при проведении экспертизы

1. Список вновь выявленных объектов, представляющих историческую, научную, художественную или иную культурную ценность, утвержденный Председателем комитета по культуре и искусству администрации области П.И. Надеиным 16.01.1995



2311. дом жилой.	кон. XIX- нач. XX вв.	кирпич	-	-	личное влад.	жильё	адм. города	ул. Урицкого, 28.	1.
2312. дом жилой.	"	"	-	-	"	"	"	ул. Урицкого, 13.	2.
2313. дом жилой.	"	"	-	-	"	"	"	ул. Урицкого, 30.	3.
2314. дом жилой.	"	"	-	-	горжилкомхоз	"	"	ул. Урицкого, 36.	7.
2315. дом жилой.	"	"	-	-	личное влад.	"	"	ул. Урицкого, 50.	
2316. дом жилой.	"	"	-	-	с/х техникум	"	"	ул. Урицкого, 51.	4.
2317. дом жилой.	"	"	-	-	личное влад.	"	"	ул. Урицкого, 52.	
2318. дом жилой.	"	"	-	-	АО "Курсклада"	магазин	"	ул. Урицкого, 55.	6.
2319. дом жилой.	"	"	-	-	личное влад.	жильё	"	ул. Урицкого, 70.	7.
2320. дом жилой.	"	"	-	-	горжилкомхоз	"	"	ул. Урицкого, 71.	8.
2321. дом жилой.	"	"	-	-	"	"	"	ул. Урицкого, 73.	10.
2322. дом жилой.	"	"	-	-	"	"	"	ул. Урицкого, 75.	15.
2323. дом жилой.	"	"	-	-	личное влад.	"	"	ул. Урицкого, 76.	
2324. дом жилой.	"	"	-	-	горжилкомхоз	"	"	ул. Урицкого, 78.	
2325. дом жилой.	"	"	-	-	"	"	"	ул. Урицкого, 79.	
2326. дом жилой.	"	"	-	-	"	"	"	ул. Урицкого, 89.	
2327. дом жилой.	"	"	-	-	"	"	"	ул. Урицкого, 85.	
2328. дом жилой.	"	"	-	-	"	"	"	ул. Урицкого, 97.	
2329. дом жилой.	"	"	-	-	личное влад.	"	"	ул. Урицкого, 97а.	
2330. дом жилой.	"	"	-	-	горжилкомхоз	"	"	ул. Урицкого, 98.	
2331. дом жилой.	"	"	-	-	личное влад.	"	"	ул. Урицкого, 99.	
2332. дом жилой.	"	"	-	-	"	"	"	ул. Чапаева, 73.	
2333. дом жилой.	"	"	-	-	мясокомбинат	"	"	ул. Энгельса, 17.	
2334. дом жилой.	"	"	-	-	РНО	детсад	"	ул. Энгельса, 18.	

**2. Постановление главы Администрации Курской области от 28.04.1992
№ 210 «Об утверждении зон охраны памятников истории и культуры
г. Рыльска»**

Постановление главы администрации Курской области от 28.04.1992 N 210 "Об утверждении зон охраны памятников истории и культуры г. Рыльска"

ГЛАВА АДМИНИСТРАЦИИ КУРСКОЙ ОБЛАСТИ

ПОСТАНОВЛЕНИЕ
от 28 апреля 1992 г. N 210

**ОБ УТВЕРЖДЕНИИ ЗОН ОХРАНЫ ПАМЯТНИКОВ
ИСТОРИИ И КУЛЬТУРЫ Г. РЫЛЬСКА**

Рассмотрев предложение комитета по культуре и искусству Администрации области и в целях сохранения и возрождения историко-культурного наследия г. Рыльска постановляю:

1. Утвердить и ввести в действие согласованные с Министерством культуры Российской Федерации и Центральным Советом Всероссийского общества охраны памятников истории и культуры зон охраны памятников истории и культуры г. Рыльска.

2. Главе администрации г. Рыльска (В.А. Хороших), отделу по архитектуре и градостроительству администрации области (С.Л. Писарев), институту "Курскстройгражданпроект", комитету по культуре и искусству администрации области (П.И. Надеин) строго руководствоваться границами и режимом содержания и использования зон охраны памятников истории и культуры при проектировании, строительстве, реконструкции и благоустройстве территории города согласно приложению.

3. Контроль за выполнением настоящего постановления и режимом содержания и использования зон охраны памятников истории и культуры возложить на комитет по культуре и искусству Администрации области (П.И. Надеин).

Глава администрации
В.ШУТЕЕВ

Приложение
к постановлению
главы администрации области
от 28 апреля 1992 г. N 210

ОПИСАНИЕ
ГРАНИЦ ЗОН ОХРАНЫ ПАМЯТНИКОВ ИСТОРИИ И КУЛЬТУРЫ Г. РЫЛЬСКА

Территории памятников

Общая площадь территорий памятников республиканского значения г. Рыльска составляет 10,27 га:

- | | |
|---|--------------------------------------|
| 1. Дом, в котором родился Шелехов | - ул. Луначарского, 13 |
| 2. Дом, в котором в 1709 г. останавливался Петр I | - ул. Р. Люксембург, 12 |
| 3. Дом воеводы Шемяки | - ул. К. Либкнехта, 7 |
| 4. Гостиные и Торговые ряды | - Советская пл. |
| 5. Успенский собор | - угол ул. Свердлова и ул. К. Маркса |
| 6. Церковь Покрова | - угол ул. Ленина и ул. К. Либкнехта |
| 7. Николаевский монастырь: | - Пригородная Слобода |
| - колокольня | |
| - Троицкая церковь | |
| - Николаевская церковь | |
| - Крестовоздвиженская церковь | |
| 8. Памятник Г.И. Шелехову | - пл. Свердлова |
| 9. Здание духовного училища местного значения | - ул. Ленина, 42 |

Постановлением главы администрации области N 138 от 09.03.92 на государственную охрану поставлен 51 памятник истории и архитектуры местного значения.

Охранные зоны

Общая площадь суммарной охранной зоны всех памятников составляет 56,3 га.

Границами охранной зоны являются: с юга - ул. Р. Люксембург, с запада - ул. Урицкого, с севера - ул. Дзержинского до ул. Ленина, а затем северная граница проходит южнее ул. 25 лет Октября (по границам частных землевладений). Восточной границей охранной зоны является левый берег р. Дублянки.

Отдельные охранные зоны установлены для жилого дома по ул. III Интернационала, жилого дома с торговой лавкой по ул. Энгельса, 19, для дома Пошутилина по ул. Луначарского, 25, и больничной часовни по ул. Луначарского, 30-а; здания по ул. Урицкого, 49, флигеля по ул. Ленина, 22, и жилого дома по ул. К. Маркса, 14.

Зоны регулирования застройки центральной части г. Рыльска

А-I - 216,7 га, с южной и юго-восточной стороны - левый берег р. Дублянки, с севера и с запада примыкает к границам охранной зоны и проходит по ул. Шелехова.

Режим А-I регламентирует застройку в один этаж (5 м).

Б - 49,97 га, вводится в кварталах между улицами Р. Люксембург и Свердлова. Восточная граница проходит по улицам Урицкого и Ленина. Этажность определена в 2 - 3 этажа (12 м).

На территории промзоны, а также в с. Боровское вводится режим регулирования этажности не выше 6 м - 78,5 га.

Зоны охраняемого природного ландшафта г. Рыльска

Три типа городского ландшафта

1 - территория летописного Рыльска XI - XIII вв. с границами:

с востока - ул. Набережная, с запада и севера - правый берег р. Дублянки, с южной - ул. Маяковского.

Площадь - 50 га. Полностью необходимо сохранить уникальный рельеф.

2 - территория города XVIII - XIX вв. с границами:

с севера - по линии домовладений, с запада - западнее ул. Володарского, с юга - по ул. Шелехова и берегу р. Дублянки. Недопустимо изменение береговой линии. Площадь 330 га.

3 - территория поймы р. Сейм и р. Рыло в пределах городской черты. Площадь - 1075 га.

Зоны археологических памятников

1. Гора Ивана Рыльского	- 5,1 га
2. Воскресенская гора	- 1,3 га
3. Селище 1 на Советской площади	- 0,9 га
4. Селище 2 на Советской площади	- 0,5 га

Зона археологически ценного культурного слоя - 41 га

Расположена между р. Дублянкой и ул. Набережной, с севера - по ул. Свердлова, с юга - по ул. Р. Люксембург.

Обязательное согласование всех видов строительных работ с археологами.

Зона предлагаемых археологических находок

Все территории древнего Рыльска - 110 га.

Сосновый бор в с. Боровское с курганным могильником северян.

Заповедная зона (зона регенерации)

В заповедную зону входят зоны территорий памятников, охранные зоны и зоны регулирования застройки режима А-I и Б.

В заповедной зоне учитываются условия максимального сохранения и воссоздания исторически ценной планировочной структуры и характерной среды.

Зоны охраны Николаевского монастыря и пригородной слободки

На всей территории монастыря устанавливается охранный зона общей площадью 7,05 га.

Пригородная слободка включается в историко-ландшафтную зону - 72 га. Строительство промышленных складских объектов запрещено. Разрешается одноэтажное строительство усадебного типа на основе существующей планировочной системы.

Зоны регулирования сельских населенных пунктов

Устанавливается на территории исторически населенных пунктов:

деревни - Виксоль, Березники, Строчицы, Кальтичево, Малонизовцево, Некрасово, Октябрьское и Малогнеушево - площадью 800 га.

Ограничение этажности не выше 6 - 7 метров.

В границах зон регулирования сельских населенных пунктов устанавливается ограничение этажности зданий и сооружений, возводимых и реконструируемых, а также ограничение размещения объектов, не соответствующих функциональному назначению территории. В границах зон регулирования сельских населенных пунктов устанавливается ограничение размещения объектов, не соответствующих функциональному назначению территории. В границах зон регулирования сельских населенных пунктов устанавливается ограничение размещения объектов, не соответствующих функциональному назначению территории.

Глава администрации
Курской области

Подпись
И.И.И.И.

Место подписания: Рыльск
от 28 апреля 1992 г. N 210

СТРОЕНИЕ
ГРАНИЦ ЗОН ОХРАНЫ ПАМЯТНИКОВ ИСТОРИИ И КУЛЬТУРЫ Г. РЫЛЬСКА

Генштаб: 1:50000

Исходные данные: территория Рыльска - 1000 га, населенная 10 000 чел.

- | | |
|--|---|
| 1. Район в границах Рыльска - 1000 га | 2. Район в границах Рыльска - 1000 га |
| 3. Район в границах Рыльска - 1000 га | 4. Район в границах Рыльска - 1000 га |
| 5. Район в границах Рыльска - 1000 га | 6. Район в границах Рыльска - 1000 га |
| 7. Район в границах Рыльска - 1000 га | 8. Район в границах Рыльска - 1000 га |
| 9. Район в границах Рыльска - 1000 га | 10. Район в границах Рыльска - 1000 га |
| 11. Район в границах Рыльска - 1000 га | 12. Район в границах Рыльска - 1000 га |
| 13. Район в границах Рыльска - 1000 га | 14. Район в границах Рыльска - 1000 га |
| 15. Район в границах Рыльска - 1000 га | 16. Район в границах Рыльска - 1000 га |
| 17. Район в границах Рыльска - 1000 га | 18. Район в границах Рыльска - 1000 га |
| 19. Район в границах Рыльска - 1000 га | 20. Район в границах Рыльска - 1000 га |
| 21. Район в границах Рыльска - 1000 га | 22. Район в границах Рыльска - 1000 га |
| 23. Район в границах Рыльска - 1000 га | 24. Район в границах Рыльска - 1000 га |
| 25. Район в границах Рыльска - 1000 га | 26. Район в границах Рыльска - 1000 га |
| 27. Район в границах Рыльска - 1000 га | 28. Район в границах Рыльска - 1000 га |
| 29. Район в границах Рыльска - 1000 га | 30. Район в границах Рыльска - 1000 га |
| 31. Район в границах Рыльска - 1000 га | 32. Район в границах Рыльска - 1000 га |
| 33. Район в границах Рыльска - 1000 га | 34. Район в границах Рыльска - 1000 га |
| 35. Район в границах Рыльска - 1000 га | 36. Район в границах Рыльска - 1000 га |
| 37. Район в границах Рыльска - 1000 га | 38. Район в границах Рыльска - 1000 га |
| 39. Район в границах Рыльска - 1000 га | 40. Район в границах Рыльска - 1000 га |
| 41. Район в границах Рыльска - 1000 га | 42. Район в границах Рыльска - 1000 га |
| 43. Район в границах Рыльска - 1000 га | 44. Район в границах Рыльска - 1000 га |
| 45. Район в границах Рыльска - 1000 га | 46. Район в границах Рыльска - 1000 га |
| 47. Район в границах Рыльска - 1000 га | 48. Район в границах Рыльска - 1000 га |
| 49. Район в границах Рыльска - 1000 га | 50. Район в границах Рыльска - 1000 га |
| 51. Район в границах Рыльска - 1000 га | 52. Район в границах Рыльска - 1000 га |
| 53. Район в границах Рыльска - 1000 га | 54. Район в границах Рыльска - 1000 га |
| 55. Район в границах Рыльска - 1000 га | 56. Район в границах Рыльска - 1000 га |
| 57. Район в границах Рыльска - 1000 га | 58. Район в границах Рыльска - 1000 га |
| 59. Район в границах Рыльска - 1000 га | 60. Район в границах Рыльска - 1000 га |
| 61. Район в границах Рыльска - 1000 га | 62. Район в границах Рыльска - 1000 га |
| 63. Район в границах Рыльска - 1000 га | 64. Район в границах Рыльска - 1000 га |
| 65. Район в границах Рыльска - 1000 га | 66. Район в границах Рыльска - 1000 га |
| 67. Район в границах Рыльска - 1000 га | 68. Район в границах Рыльска - 1000 га |
| 69. Район в границах Рыльска - 1000 га | 70. Район в границах Рыльска - 1000 га |
| 71. Район в границах Рыльска - 1000 га | 72. Район в границах Рыльска - 1000 га |
| 73. Район в границах Рыльска - 1000 га | 74. Район в границах Рыльска - 1000 га |
| 75. Район в границах Рыльска - 1000 га | 76. Район в границах Рыльска - 1000 га |
| 77. Район в границах Рыльска - 1000 га | 78. Район в границах Рыльска - 1000 га |
| 79. Район в границах Рыльска - 1000 га | 80. Район в границах Рыльска - 1000 га |
| 81. Район в границах Рыльска - 1000 га | 82. Район в границах Рыльска - 1000 га |
| 83. Район в границах Рыльска - 1000 га | 84. Район в границах Рыльска - 1000 га |
| 85. Район в границах Рыльска - 1000 га | 86. Район в границах Рыльска - 1000 га |
| 87. Район в границах Рыльска - 1000 га | 88. Район в границах Рыльска - 1000 га |
| 89. Район в границах Рыльска - 1000 га | 90. Район в границах Рыльска - 1000 га |
| 91. Район в границах Рыльска - 1000 га | 92. Район в границах Рыльска - 1000 га |
| 93. Район в границах Рыльска - 1000 га | 94. Район в границах Рыльска - 1000 га |
| 95. Район в границах Рыльска - 1000 га | 96. Район в границах Рыльска - 1000 га |
| 97. Район в границах Рыльска - 1000 га | 98. Район в границах Рыльска - 1000 га |
| 99. Район в границах Рыльска - 1000 га | 100. Район в границах Рыльска - 1000 га |

Подпись: И.И.И.И. М.П. И.И.И.И. от 28.04.1992 N 210

Подпись: И.И.И.И.



3. Технический паспорт на жилой дом (дома) и земельный участок по адресу: Рыльский район, г. Рыльск, ул. Урицкого, д.30 от 22.09.1982

260 12

М К Х — Р С Ф С Р

БЮРО ТЕХНИЧЕСКОЙ ИНВЕНТАРИЗАЦИИ
КУРСКОЙ ОБЛАСТИ

ЗАПИСАНО
в статистику за _____ год
за № _____

ИНВЕНТАРНОЕ ДЕЛО

№ 248

на домовладение № 30 по улице Урицкого
_____ городе Рыльске районе

По реестру № _____

МИНИСТЕРСТВО КОММУНАЛЬНОГО ХОЗЯЙСТВА РСФСР

Город ~~Курск~~ район

Рыловск

Кварт №

ИНВ. №

ТЕХНИЧЕСКИЙ ПАСПОРТ

на жилой дом (дома) и земельный участок

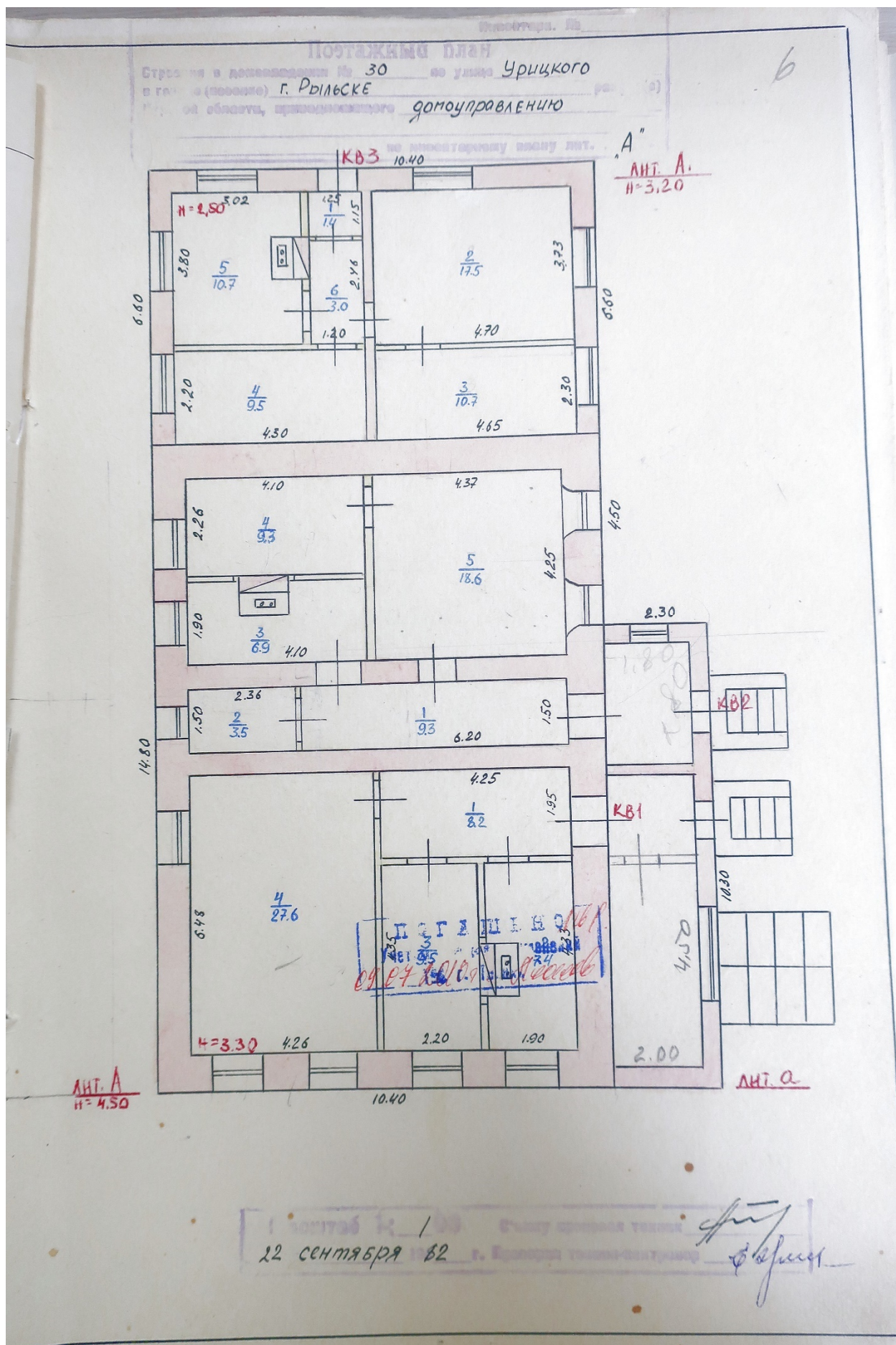
по ул. (пер.) Урицкого

№ 30

Составлен по состоянию на „ 22 “ сентябре 1982 г.

1. Владение строениями на участке

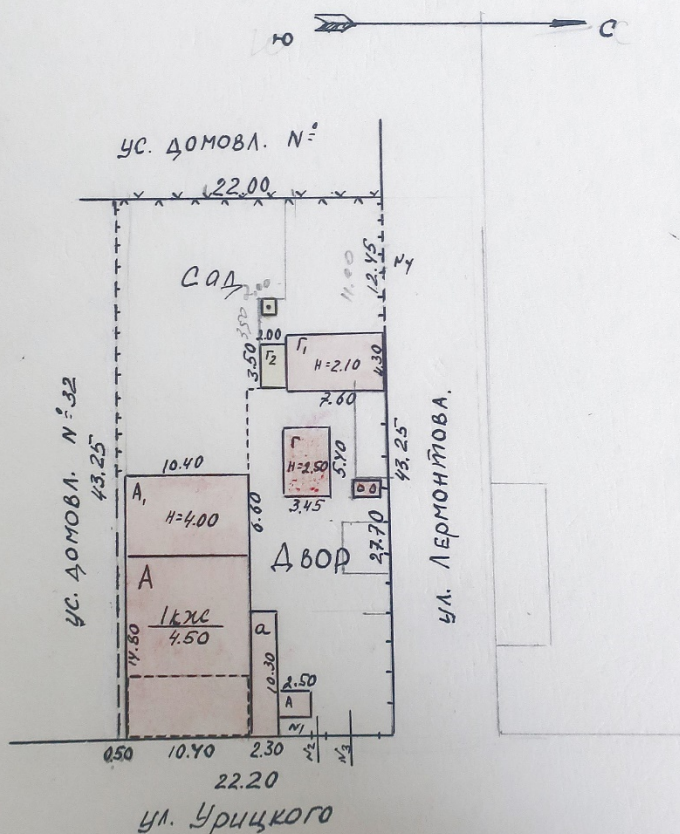
[illegible]



2

Инвентарный план

На земельный участок № 30 по улице Урицкого
в г. Рыльске
рай. (с) домуправления



Масштаб 1:500

22 сентября 1982

г. Рыльск

Инженер-техник

Инженер-техник-контроль

На жилые дома граждан
и общественный фонд

ЭКСПЛИКАЦИЯ

к поэтажному плану жилого дома, расположенного в г. Рыльске
по улице (переулку) Урицкого 30

по улице (перекрестку) <i>Григорьев</i>						Площадь по внутреннему обмеру в кв. м.				Высота помещения по внутреннему обмеру
Дата записи	Этажи (начиная с 1-го этажа и кончая мезонином)	Номер помещения (квартиры и пр.)	Номер по плану строения, квартиры, кухни, корид. и т. д.	Назначение частей помещения: жилая комната, кухня, коридор, ванная и т. д.	Формула для подсчета площадей	общая полезная	в том числе			
							жилая		вспомогательная (подсобная)	
1	2	3	4	5	6	7	8	9	10	11
<i>I</i>	<i>кв1</i>	<i>1</i>	<i>коридор</i>	<i>(4.25 × 1.95)</i>		<i>8.2</i>			<i>8.2</i>	
		<i>2</i>	<i>кухня</i>	<i>(4.33 × 1.90) - (0.80 × 1.16)</i>		<i>7.4</i>			<i>7.4</i>	
		<i>3</i>	<i>спальная</i>	<i>4.26 × 4.35</i>		<i>9.5</i>	<i>9.5</i>			
		<i>4</i>	<i>спальная</i>	<i>4.26 × 6.48</i>		<i>27.6</i>	<i>27.6</i>			
			<i>Итого:</i>			<i>32.7</i>	<i>37.1</i>		<i>15.6</i>	
	<i>кв2</i>	<i>1</i>	<i>коридор</i>	<i>6.20 × 1.50</i>		<i>9.3</i>			<i>9.3</i>	
		<i>2</i>	<i>кладовая</i>	<i>2.36 × 1.50</i>		<i>3.5</i>			<i>3.5</i>	
		<i>3</i>	<i>кухня</i>	<i>(4.10 × 1.90) - (0.80 × 1.16)</i>		<i>6.9</i>			<i>6.9</i>	
		<i>4</i>	<i>спальная</i>	<i>2.26 × 4.10</i>		<i>9.3</i>	<i>9.3</i>			
		<i>5</i>	<i>спальная</i>	<i>4.37 × 4.25</i>		<i>18.6</i>	<i>18.6</i>			
			<i>Итого:</i>			<i>47.6</i>	<i>27.9</i>		<i>19.7</i>	
	<i>кв3</i>	<i>1</i>	<i>тамбур</i>	<i>(1.25 × 1.15)</i>		<i>1.4</i>			<i>1.4</i>	
		<i>2</i>	<i>спальная</i>	<i>(4.70 × 3.73)</i>		<i>17.5</i>	<i>17.5</i>			
		<i>3</i>	<i>спальная</i>	<i>4.65 × 2.30</i>		<i>10.7</i>	<i>10.7</i>			
		<i>4</i>	<i>спальная</i>	<i>4.30 × 2.20</i>		<i>9.5</i>	<i>9.5</i>			
		<i>5</i>	<i>кухня</i>	<i>(3.02 × 3.80) - (0.74 × 1.10)</i>		<i>10.7</i>			<i>10.7</i>	
		<i>6</i>	<i>коридор</i>	<i>2.46 × 1.20</i>		<i>3.0</i>			<i>3.0</i>	
			<i>Итого:</i>			<i>52.8</i>	<i>37.7</i>		<i>15.1</i>	
<i>Итого:</i>						<i>153.1</i>	<i>102.7</i>		<i>50.4</i>	
<i>Стоимость</i>						<i>40.94</i>				
						<i>Общественный фонд</i>				

ЭКСПЛИКАЦИЯ

к поэтажному плану здания (строения)

расположенного в г. Рязань

Рязанский

по

ул. Урицкого

№

30

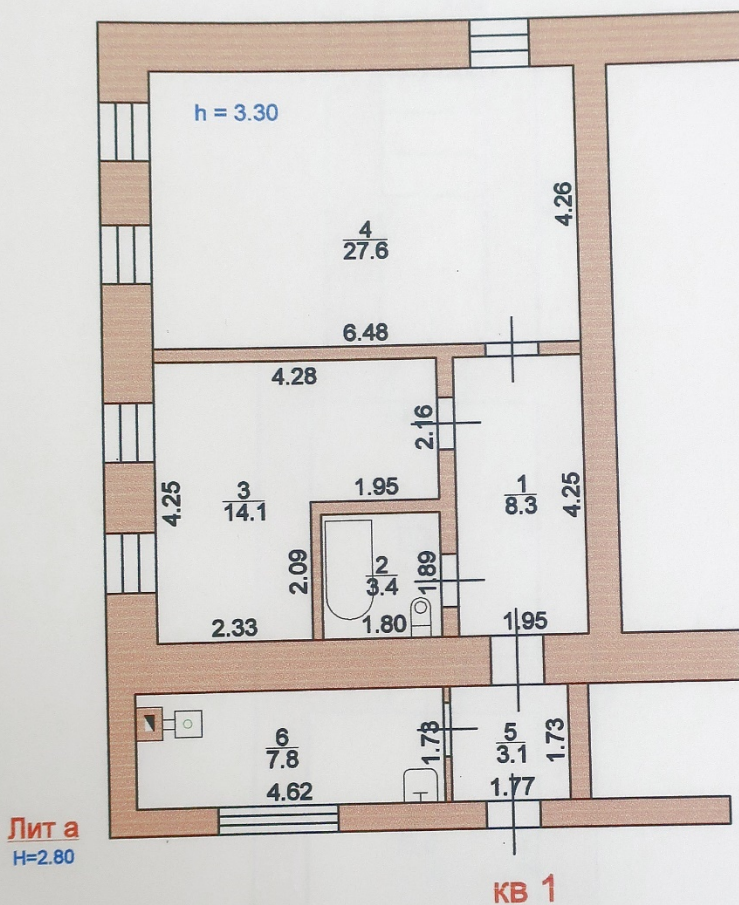
Литер А

Литера по плану	Этаж	Номер помещения (квартиры)	Номер по плану здания комнат, кухни, коридор и пр.	Назначение частей помещения : жилая комната, кухня и т.п.	Формула подсчета площадей частей помещения	Общая площадь квартиры	В том числе площадь				Лоджий, балконов, террас, веранд (с коэф)	Высота помещений по внутреннему обмеру, м	Площадь помещ. общего пользования	Самовольно переоборудованная	Примечание
							Квартиры	Из нее		хол.коридоров, кладовых и т.п.					
								Жилая	Подсобная						
1	2	3	4	5	6	7	8	9	10	11	12	13	14	15	16
A	I	1	1	Коридор	1.95*4.25	8.3	8.3		8.3			3.3			
			2	Ванная	1.80*1.89	3.4	3.4		3.4						
			3	Жилая	4.28*4.25- -1.95*2.09	14.1	14.1	14.1							
			4	Жилая	6.48*4.26	27.6	27.6	27.6							
			5	Коридор	1.77*1.73	3.1	3.1		3.1						
			6	Кухня	4.62*1.73- -0.40*0.50	7.8	7.8		7.8						
					Итого:	64.3	64.3	41.7	22.6						

План квартиры № 1
(выкопировка из поэтажного плана дома)

М1 : 200

I Этаж



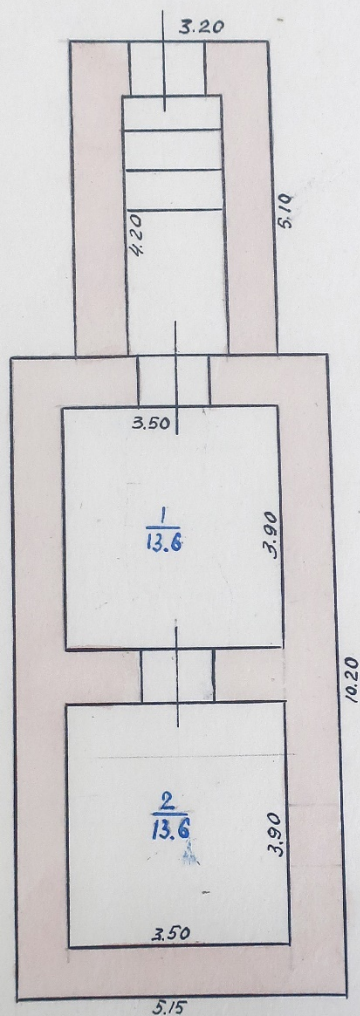
Площадь общая : 64.3
Площадь жилая : 41.7

Инвентар. № 7

Потажный план подвала

Составлен в домовладении № 30 по улице Урицкого
 в поселке г. Рыльске
 области, принадлежало домоуправлению

по инвентарному плану лн. "А"



Инвентар. № 100 Составлен в г. Рыльске
22 ноября 1982 г. г. Рыльске

Федосеева Е.М.

ТЕХНИЧЕСКИЙ ПАСПОРТ

на жилой дом № 30 литер П
по Урицкого ул. (пер.)
город Рязань район Рязанский

Кварт. № 8
Инвент. № _____
Шифр _____
(фонд) _____

Владелец домагнуправление

Серия, тип проекта _____

Год постройки до 1917г.

переоборудовано

надстроено

в

году

Год последнего капитального ремонта _____

1982г.

Число этажей 1

Кроме того, имеется подвал, цокольный этаж, мансарда, мезонин
(подчеркнуть)

Число лестниц _____ шт; их уборочная площадь _____

Уборочная площадь общих коридоров и мест общ. пользов. _____

Средняя внутренняя высота помещений 3.00 м Объем _____

692 - куб м 192,0

Общая полезная площадь дома _____

153,1

кв. м

из них

а) Жилые помещения: полезная площадь 153,1 кв. м

в том числе: жилой площади 102,7 кв. м

Средняя площадь квартиры 34,2 кв. м

Распределение жилой площади

№№ п. п.	Жилая площадь находится	Количество		Жилая площадь	Текущие изменения					
		жилых кварт.	жилых комнат		количество		жилая площадь	количество		жилая площадь
1	2	3	4	5	жи- лых кварт.	жи- лых комн.	6	жи- лых кварт.	жи- лых комн.	7
1	В квартирах				<u>3</u>	<u>7</u>	<u>102,7</u>			
2	В помещен. коридорн. системы									
3	В общежитиях									
4	Служебная жилая площадь									
5	Маневренная жилая площадь									

Из общего числа жилой площади находится:

6	а) в мансардах									
	б) в подвалах									
	в) в цокольных этажах									
	г) в бараках									

Распределение квартир по числу комнат (без общежит. и коридорн. сист.)

№№ п. п.	Квартира	Число квартир	Их жилая площадь	Текущие изменения			
				число квартир	их жилая площадь	число квартир	их жилая площадь
1	2	3	4	5	6	7	8
1	Однокомнатные						
2	Двухкомнатные			<u>2</u>	<u>65,0</u>		
3	Трехкомнатные			<u>1</u>	<u>37,7</u>		
4	Четырехкомнатные						
5	Пятикомнатные						
6	Шестикомнатные						
7	В семь комнат и более						
Всего:				<u>3</u>	<u>102,7</u>		

II. Благоустройство жилой площади (кв. м)

Дата записи	Водопривод	Канализация		Отопление										Ванны				Горячее водосп.		Газоснабж.		Мукопровод		Лифт		Напряжение электросети	
		местная	центральн.	печное	печное газовое	от АГВ	центральное								с горячим водоснабж.	с газовыми колонками	с газовыми колонками	без колонок и горяч. воды	от колонок	центральн.	баллоны	центральн.	Мукопровод	Лифт	Напряжение электросети		
							от ТЭЦ	от собств. котельн.		от групп. котельн.		калорифер.	от ТЭЦ	от собств. котельн.											от групп. котельн.		
								на твер. топливе	на газе	на твер. топливе	на газе			на твер. топливе											на газе	на твер. топливе	на газе
1	2	3	4	5	6	7	8	9	10	11	12	13	14	15	16	17	18	19	20	21	22	23	24	25	26		
22.04.82				153,1															153,1						153,1		

III. Исчисление площадей и объемов основной и отдельных частей строения и пристроек

№ или литер по плану	Наименование	Формулы для подсчета площадей по наружному обмеру	Площадь (кв. м)	Высота (м)	Объем (куб. м)
1	2	3	4	5	5
А	Основа сир	$(10,40 \times 14,80)$	153,9	3,60	554
	с подвалом	$5,10 \times 10,40$	53,0	2,60	138
А ₁	Пристройка ка	$6,60 \times 10,40$	68,6	2,80	192
а	пристройка	$10,30 \times 2,30$	23,7	2,40	64

Описание конструктивных элементов и определение износа жилого дома

Группа капитальности III

Вид внутренней отделки простая

Сборник № 28

Таблица № 76

№ п. п.	Наименование конструктивных элементов	Описание конструктивных элементов (материал, конструкция, отделка и прочее)	Техническое состояние (осадки, трещины, гниль, и т. п.)	Удельный вес конструктивных элементов	Поправка к удельному весу в процентах	Удельный вес конструктивных элементов с поправкой	Износ в %	Примечание
1	2	3	4	5	6	7	8	
1	Фундаменты	кирпичного - ленточный	трещины в стенах подв.	12		12	50	60
2	а. Наружные и внутренние капитальные стены б. Перегородки	кирпичного в 2.5 кирпича кирпичного и деревянного деревянного оштукатуренного	трещины и выпад кирпичей	21		21	50	105
3	Перекрытия	чердачные междуэтажные подвальные	плотный балок и вытравлен	6		6	50	30
4	Крыша	деревянный свод встр. деревянные	повреждена стр. конструкция стр. стр.	6		6	0	0
5	Полы	ослепаны по лагам Окрашенными	гниль досок в подв.	10		10	40	40
6	Проемы	оконные дверные	повреждена и 1 створка в ар. оконной раме оштукатурены оштукатурены	9		9	30	27
7	Отделочн. раб.	Наружная отделка архитектурн. оформ. а б в Внутренняя отделка а <u>простая</u> б	оштук. шпатель р. и стел, перегород.	13		13	30	39
8	Санитарно и электрические работы	Центр. отопление <u>мет. водоп.</u> Водопровод Электроосвещение Радио Телефон Телевидение ванна с газовой колон. с дров. колонк. с горяч. водосн. Горячее водоснаб. Вентиляция Газоснабжение Мусоропровод Лифты Канализация	-9 +3,9 -0.7 -0.7					
9	Разные работы	оштукатурка	деревянный пол	5		5	10	5
				100 + 9	910			37.8
				процент износа (гр. 9)х100 / удельный вес (гр. 7) = $\frac{37.8 \times 100}{91} = 41\%$				

V. Описание конструктивных элементов, определение износа основных пристроек								
Литер. пристр. по плану		Группа капитальности		Сборник №		Таблица №		
А		III		28		1а		
№ п. п.	Наименование конструктивных элементов	Описание конструктивных элементов (материал, конструкция, отделка и прочее)	Техническое состояние (осадки, трещины, гниль и т. п.)	Удельн. веса конструкт. элементов	Поправка к удельн. весу в %	Удельн. вес констр. элем. с поправкой	Износ в %	Пронзв. % износа на уд. вес констр. элем.
1	2	3	4	5	6	7	8	9
1	Фундаменты 70%	кернерегменты - бетон изок. кернерегменты		18	-5,4	12,6	0	
2	а. Наружные и внутренние капитальные стены 70% б. Перегородки	кернерегменты - б 2 кирпича		19	-5,7	13,3	0	
3	Перекрытия чердачные междуэтажные подвальные	деревянные сипorexные		7		7	0	
4	Крыша	сипр. деревянные кр. гидроизоляция 1/2		6		6	0	
5	Полы	деревянные окрашенные		8		8	0	
6	Проемы оконные дверные	по 2 сборным деревянным в кр. окр. деревянные окрашенные		9		9	0	
7	Отделочные работы Наружн. отделки архитектуры, оформл. а б в внутренняя отделка а б	сипр. деревянные подоконники		10	-3	7	0	
8	Санитарно-технические работы центр. отопление лучевое отопление водопровод электроосвещение радио телефон телевидение ванна с газов. колонк. с дров. колонк. с горяч. водосн. горячее водоснаб. вентиляция газоснабжение мусоропровод лифты канализация	Оштук. сипр. р. м -8,3 +3,9 -0,7 -0,3 +1,4 -2,6						
9	Разные работы	шпательные		6		6	0	
Итого				100	-6,6	93,4		
% износа приведенный к 100 по формуле:				процент износа (гр. 9)х100		удельный вес (гр. 7)		
						= 0%		

13

III. Экспликация земельного участка (в кв. м.)

Дата записи	Площадь участка				Незастроенная площадь												
	по земельн. документам	по фактическ. пользован.	в том числе		асфальтов. покрытия		прочие заощения	площадки оборудования		грунт	под зелеными насаждениями						
			застроен.	не застроен.	проезда	трогуара		детские	спорт		придомовой сквер	газон с деревьями	газоны, цветники, клумбы	надовый сад			
															1	2	3
09.82		9560	3176	6384													3780

IV. Уборочная площадь (в кв. м)

Дата записи	Дворовая территория								Уличный тротуар				Кроме того, арочные проезды				
	всего	асфальтовые покрытия		прочие заощения	площадку (оборудов.)		грунт	зеленые насаждения	всего	в том числе		грунт					
		проезда	тротуара		детские	спорт.				асфальт	зеленые насажден.						
													1	2	3	4	5
09.82	260.4																

V. Оценка служебных строений, дворовых сооружений и заощений

Описание конструктивных элементов и их удельные веса															1429 x 20% = 1000							
Наименование	Этажность	Длина, ширина, высота	Площадь	Объем	фундамент	стены и перегородки	перекрытия	кровля	полы	проемы	отделочные работы	электроосвещение	прочие работы	№ сборника	№ таблицы	Единица измер. и ее стоимость по таблице	Удельный вес оценочной стоимости в %	Стоимость ед. изм. с поправкой	Всего заощений, стоим. в рублях	Процент в %	Реализованная стоим. в рублях	Потребность в кап. ремонте в рублях
1	2	3	4	5	6	7	8	9	10	11	12	13	14	15	16	17	18	19	20	21	22	23
Вспомогат. строение	1	3,5 x 5,0 x 2,0	17,5	35,0		кирпич								28/159	28/159	м ² /59,10	0,74	43,73	1429	0	1429	
Вспомогат. строение	1	3,5 x 5,0 x 2,0	17,5	35,0		кирпич								28/159	28/159	м ² /59,10	0,74	43,73	1429	0	1429	
Вспомогат. строение	1	3,5 x 5,0 x 2,0	17,5	35,0		кирпич								28/159	28/159	м ² /59,10	0,74	43,73	1429	0	1429	
Вспомогат. строение	1	3,5 x 5,0 x 2,0	17,5	35,0		кирпич								28/159	28/159	м ² /59,10	0,74	43,73	1429	0	1429	
Вспомогат. строение	1	3,5 x 5,0 x 2,0	17,5	35,0		кирпич								28/159	28/159	м ² /59,10	0,74	43,73	1429	0	1429	

(продолжение см. на обороте)

VI. Общая стоимость строений и сооружений на участке (в руб.)

Текущие изменения внесены:

Проверил бригадир

198 r

198

Рыльск городское бюро технической инвентаризации

ФОТОГРАФИЯ

основного строения домовладения № 30
по улице Урицкого в городе Рыльск,
Нурской области

СНИМОК ПРОИЗВЕДЕН С ФАСАДНОЙ СТОРОНЫ
„1“ сентября 1952 г.



Литер „А“

Фотографировал: В. Зайцев

Нач-к бюро _____

Мин. Строительств тип 98/IV-53 г. зак. 626. тир. 8000.

4. Выписка из Единого государственного реестра недвижимости об объекте недвижимости (здание) от 20.04.2022

Сведения выписки из Единого государственного реестра недвижимости об объекте недвижимости (здание)

Реквизиты выписки

Наименование	Значение
Дата формирования выписки	20.04.2022
Регистрационный номер	****-*** / ****-*****

Реквизиты поступившего запроса

Наименование	Значение
Дата поступившего запроса	20.04.2022
Дата получения запроса органом регистрации прав	20.04.2022

Сведения об объекте недвижимости - здании

Наименование	Значение
Дата постановки на учет/ регистрации	13.11.2011 0:00:00
Кадастровый номер	46:20:270204:521
Номер кадастрового квартала	46:20:270204
Вид объекта недвижимости	002001002000, Здание
Кадастровые номера помещений, расположенных в объекте недвижимости	46:20:270204:663, 46:20:270204:664, 46:20:270204:665
Ранее присвоенные номера	01, Инвентарный номер, 260
Площадь, в кв. метрах	153.1
Количество этажей (в том числе подземных)	2
Количество подземных этажей	1
Назначение здания	204003000000, Многоквартирный дом
Наименование здания	3-квартирный жилой дом
Год завершения строительства	1917
Адрес в соответствии с ФИАС (Текст)	Курская область, р-н. Рыльский, г. Рыльск, ул. Урицкого, д. 30
Кадастровая стоимость	1131430.43
Дата документа	16.01.1995
Включен в реестр объектов культурного наследия или является выявленным объектом	да
Регистрационный номер (регистрационный номер учетной карты)	000000000002313
Вид объекта	207001000000, Памятник
Наименование объекта	Дом жилой, кон. XIX - нач. XX вв.
Особые отметки	Сведения, необходимые для заполнения разделов: 2 - Сведения о зарегистрированных правах; 5 - Описание местоположения объекта недвижимости; 6 - Сведения о частях объекта недвижимости, отсутствуют.

Помещения, расположенные в объекте недвижимости

Наименование	Значение
Сведения о помещении	
Кадастровый номер	46:20:270204:663
Тип этажа	01, Этаж
Номер этажа	1
Ссылка на файл	/SERVER-FLSTOR/IMAGES\$/OKS/46_20/Курский филиал ФГУП Ростехинвентаризация - Федеральное БТИ/7987/7987369/788643_img_0258.jpg
path	3356a399-4820-42b0-a346-84e0850d33cf/9a15a6b1-c62f-49e8-b079-ffeb35753933/EXT_FILE
Площадь, в кв. метрах	52.8
Назначение здания	206002000000, Жилое
Вид жилого помещения	205001000000, Квартира

Сведения о помещении	
Кадастровый номер	46:20:270204:664
Тип этажа	01, Этаж
Номер этажа	1
Ссылка на файл	/SERVER-FLSTOR/IMAGES\$/OKS/46_20/Курский филиал ФГУП Ростехинвентаризация - Федеральное БТИ/7987/7987370/788644_img_0258.jpg
path	7ccb5c68-0e3e-4e68-959d-65179443ebfc/4d7f41a9-b573-413d-9835-4fdbfb9131f3/EXT_FILE
Площадь, в кв. метрах	47.6
Наименование вида использования	жилое
Назначение здания	206002000000, Жилое
Вид жилого помещения	205001000000, Квартира
Сведения о помещении	
Кадастровый номер	46:20:270204:665
Тип этажа	01, Этаж
Номер этажа	1
Ссылка на файл	/SERVER-FLSTOR/IMAGES\$/OKS/46_20/Курский филиал ФГУП Ростехинвентаризация - Федеральное БТИ/7987/7987371/788645_img_0257.jpg
path	288756eb-401d-4a9d-93d2-7c4cdae51b5b/a90c11bc-2980-45df-b6f4-b7540a820456/EXT_FILE
Площадь, в кв. метрах	64.3
Наименование вида использования	жилое
Назначение здания	206002000000, Жилое
Вид жилого помещения	205001000000, Квартира
Статус записи об объекте недвижимости	
Наименование	Значение
Статус записи об объекте недвижимости	Сведения об объекте недвижимости имеют статус "актуальные, ранее учтенные"

5. Список домовладельцев города Рыльска с указанием улиц, на которых были расположены их дома в 1902 г. Ф. 302, оп.1, д.438, л.3, 17, 17 об., 27, 27 об.

ГОСУДАРСТВЕННЫЙ АРХИВ КУРСКОЙ ОБЛАСТИ

Рыльская городская управа.

Курская областная архивная служба
Отдел инвентаризации фондов
Ф. 302, оп. 1, д. 438
Л. 3, 17, 17 об., 27, 27 об.

ДЕЛО № _____

*Список домовладельцев г. Рыльска
с указанием улиц, на которых они
расположены в 1902 году.*

Начато _____
Окончено _____
На _____ листах

Курская областная архивная служба
Отдел инвентаризации фондов
Ф. 302, оп. 1, д. 438
Л. 3, 17, 17 об., 27, 27 об.

Списокъ

Обывательская домная гор. Галивска, предназна-
ченныя для раземки и наемки чина
заноса и лошадей при призыва на действитель-
ную службу въ объявленіе мобилизаціи
войскъ.

Пересоставленъ

№ № Клармента	№ № Службы	Наименованіе улицы Имена и фамилии до- мовладѣльцевъ	Число пред- назначен- на для раз- емки	
			Числен- ность	Лошадей
		Нижне-Сейскаѣ улица	2	
1582		Кулакова Михаилъ Васильевъ	2	"
1581		Фридрихъ Александръ Шибина	5	5
1580		Михайлова Александръ Васильевъ	3	3
1579		Кулаковъ Иванъ Николаевичъ	3	
1578		Антошина Владиміръ Степановъ	3	
1577		Самойловичъ Александръ Степановъ	3	
1576		Воронинъ Степанъ Яковлевъ	2	
1575		Земцовъ Семѣй Владиміровичъ	3	
1574		Воронинъ Михаилъ Ивановичъ	3	
1573		Павловъ Симоновъ Степановъ	2	
1572		Менжиковъ Николай Ивановичъ	5	5
1571		Потемкинъ Анна Ильичъ	3	5
1570		Менжиковъ Василь Михайловичъ	3	
1569		Кулаковъ Симоновъ Васильевичъ	5	
1568		Земцовъ Степанъ Степановъ	2	
1567		Воронинъ Владиміръ Степановъ	2	

1405 Сухоруковъ Степанъ Осиповъ 3
 1406 Федосовъ Василий Микановъ 2

Гильмановъ улица

1198 Мешкова Анастасій Андреева 5 3
 1200 Прибылова Матвѣя Федорова 3
 1201 Новикова Ирина Андреева 3
 1202 Касьянова Алексѣй Митовъ 3
 1203 Каменева Векла Ильина 4
 1204 Цановъ Иванъ Микановъ 3
 1205 Курбановъ Импрій Алексеевъ 5 5
 1207 Мамыковъ Константинъ Алексеевъ 3 3
 1209 Горбейъ Евразъ Ивановичъ 3 3
 1211 Федоринцева Варвара Павлова 2

Дмитриевская улица

1181 Боголюбова Марія Федорова 4 3
 1182 Орловъ Василий Ивановичъ 4
 1183 Ламашева Анастасій Алексеева 5 5
 1184 Стаценкова Машрена Иванова 4
 1185 Минаевъ Гавріилъ Михайловъ 3 3
 1186 Сиромятниковъ Евдокій Петровъ 5 3
 1187 Сиромятниковъ Николай Владиміровъ 4 3
 1188 Говднкинъ Егоръ Степановъ 2
 1189 Луганскій Никисоръ 3

Глуховская улица

1214 Ламашева Анна Павлова 4 5
 1216 Пунисовъ Матвей Алексеевъ 3 3
 1215 Кусаковъ Павелъ Петровъ 4 5

22.	1214	Бондаревъ Гавриилъ Никитинъ	64
	1213	Сугинъ Иванъ Евсеевичъ	2 14 6
	1212	Трубенко Иванъ Петровичъ	10 5
<u>Полевая улица</u>			
22.	1192	Слащуккина Ольга Тимофеевна	3
	1193	Зайцева Прасковья Степановна	2
	1194	Секрякина Тамарьяна Даниловна	3
	1195	Митова Луковья Анисимовна	2
	1197	Исаева Тамарьяна Ивановна	2
	1196	Кочергина Федосья Анисимовна	3
<u>Дмитриевская улица</u>			
19.	1115	Гуляева Анна Никитина	3 3
	1116	Сиромятинская Анна Коземилла	3
	1117	Васкова Наталья Васильевна	5
	1121	Лугинина Анна Ивановна	3
	1119	Вильямова Марья Гавриловна	6 4 5
<u>Васильевская улица</u>			
19.	1123	Горская Александра Ивановна	4
	1124	Орлова Магдлена Петровна	2
	1125	Патомцевъ Иванъ Васильевъ	4
	1126	Алексеева Наталья Николаевна	5 3
	1127	Воронинъ Николай Васильевъ	3
	1128	Воронинъ Иванъ Дмитриевъ	5 5
	1129	Сиромятинкова Мария Петровна	3 3
	1130	Ватюшевъ Козьма Никитерогоръ	4
<u>Глуховская улица</u>			
19.	1122	Авдеевъ Прохоръ Тимофеевичъ	6 5
	1121	Пивоварова Евдокия Степановна	6 3

Список Владельцев домов.		18
Исходят по спискам Городской управы		показаны в действительности.
<u>Ильинская улица</u>		
181 Ткачев средор. Павлов.	Муромов Исай Александров	
182 Касьянов Евдокимов	Попов единств. Владимир	
183 Орловы Павел Павлович	Воскресенский Михаил Александров	
184 Орловы Павел Павлович	Орловы Павел Александров	
185 Орловы Павел Павлович	Мельников Федор Павлович	
<u>Кутузовская улица</u>		
186 Болотовы Михаил Михайлович	Сорокин.	
<u>Архангельская улица</u>		
187 Мельников Александров	Мельников Александров	
<u>Полеская улица</u>		
188 Курочкин Михаил Семенов	Курочкин Михаил Семенов	
189 Курочкин Михаил Семенов	Курочкин Михаил Семенов	
190 Курочкин Михаил Семенов	Курочкин Михаил Семенов	
191 Курочкин Михаил Семенов	Курочкин Михаил Семенов	
192 Курочкин Михаил Семенов	Курочкин Михаил Семенов	
<u>Верхне-Светловская улица</u>		
193 Шойховы Александр Александров	Шойховы Павел Осипов	
194 Шойховы Александр Александров	Шойховы Павел Осипов	

6. Списки домовладельцев гор. Рыльска с указанием улиц, на которых они находились. Ф. 302, оп.1, д.539, л.2, 9 об.

ГОСУДАРСТВЕННЫЙ АРХИВ КУРСКОЙ ОБЛАСТИ

Рыльская городская управа

Курская облгосарх
Отдел документальных фондов
Фонд № 302
Св. № 48 Арх. № 539

ДЕЛО № _____

*Списки домовладельцев гор. Рыльска,
с указанием улиц, на которых они
находились.*

Начато 1908г.

Окончено _____

На _____ листах

Курская облгосарх
Отдел документальных фондов
Фонд № 302
Св. № 48 Арх. № 539

2

Томскъ

Обывательскимъ банкамъ гор. Томска предначинен-
ный для выдачи ссудъ кассовыхъ Государственного
ополченія

составленъ 6 февраля 1908 года.

№ п/п	№ ссуды	Наименование лица имени и фамилии домо- владельцевъ.	Всего кассовыхъ ополченскихъ ссудъ
		<u>Площадная улица</u>	
51.	268	Шатилинъ Наталья Борисовна	17.
	269	Патинская Павелъ Ивановичъ	16.
	270	Наменевъ Партфрий Андреевичъ	10.
	271	Наменевъ Викторъ Андреевичъ	13.
	272	Педуринъ Иванъ Степановичъ	7.
	273	Князевъ Федоръ Викторовъ	10.
		<u>Воскресенская улица</u>	
9.	8	Взырцовъ Иванъ Александровичъ	15.
	7	Взырцовъ Иванъ Александровичъ	15.
		<u>Вознесенская улица</u>	
9.	4	Ильинский Артуръ Евгеньевичъ	15.
	5	Широва Татьяна Васильевна	4.
		<u>Троицкая улица</u>	
9.	6/а	Вертининъ Викторъ Васильевичъ	4.
		<u>Площадная улица</u>	
9.	3	Взырцовъ Александръ Павловичъ	15.
	2	Смирновъ Григорий Андреевичъ	6.
	1	Золотаревъ Федоръ Степановичъ	15.

30.	1405	Суворовъ Стефанъ Осиповъ	3.
	1406	Медведевъ Василь Тихоновъ	2.
<u>Роговская улица.</u>			
22.	1198	Маликова Анастасія Андреева	5.
	1200	Трудиновъ Николай Фёдоровъ	3.
	1201	Ковыковъ Ирина Андреева	3.
	1202	Кисельковъ Алексей Тиховъ	3.
	1203	Клименко Алексей Михайловъ	4.
	1204	Усатовъ Иванъ Тихоновъ	3.
	1205	Курдюковъ Дмитрий Алексеевъ	5.
	1206	Яковлева Маргарита Манасиева	3.
	1207	Талаковъ Фёдоръ Алексеевъ	3.
	1209	Горьевъ Викторъ Ивановичъ	3.
	1211	Федоренко Викторъ Павловичъ	2.
<u>Дмитриевская улица.</u>			
22.	1181	Соболева Мария Федоровна	4.
	1182	Серовъ Василь Ивановичъ	4.
	1183	Путинцева Анастасія Алексеева	5.
	1184	Степанова Маргарита Ивановна	4.
	1185	Минаевъ Евдокимъ Михайловъ	3.
	1186	Климовъ Владимиръ Васильевъ	5.
	1186	Свѣтлицкая Елена Терентьевна	4.
	1188	Совякинъ Георгій Стефан.	2.
	1189	Путинский Никитичъ.	3.
<u>Туровская улица</u>			
22.	1215	Кузиковъ Павелъ Петровичъ	12.
	1204	Бондаревъ Евдокимъ Никитичъ	6.
	1213	Сухановъ Иванъ Сергѣевъ	4.
	1212	Трубенко Иванъ Петровичъ	17.

7. Письмо областного бюджетного учреждения культуры «Инспекция по охране и использованию объектов культурного наследия (памятников истории и культуры) Курской области» от 06.05.2022 № 677 о направлении запрашиваемой информации



**АДМИНИСТРАЦИЯ
КУРСКОЙ ОБЛАСТИ
КОМИТЕТ ПО ОХРАНЕ ОБЪЕКТОВ
КУЛЬТУРНОГО НАСЛЕДИЯ
КУРСКОЙ ОБЛАСТИ**

ОБЛАСТНОЕ БЮДЖЕТНОЕ УЧРЕЖДЕНИЕ
КУЛЬТУРЫ «ИНСПЕКЦИЯ ПО ОХРАНЕ И
ИСПОЛЬЗОВАНИЮ ОБЪЕКТОВ КУЛЬТУРНОГО
НАСЛЕДИЯ (ПАМЯТНИКОВ ИСТОРИИ И
КУЛЬТУРЫ) КУРСКОЙ ОБЛАСТИ»
(ОБУК «ИНСПЕКЦИЯ ПО ОХРАНЕ
ОБЪЕКТОВ КУЛЬТУРНОГО НАСЛЕДИЯ КУРСКОЙ
ОБЛАСТИ»)

305000, г. Курск, Красная пл., д. 6

тел.: +7 (4712) 51-15-96,

e-mail: okn.kursk@mail.ru;

06.05.2022 № 677

Генеральному директору Общества с
ограниченной ответственностью
«НАУЧНО-ИССЛЕДОВАТЕЛЬСКИЙ
ИНСТИТУТ РЕСТАВРАЦИИ,
ПРОЕКТИРОВАНИЯ И ИСТОРИКО-
КУЛЬТУРНЫХ ЭКСПЕРТИЗ»
Худякову О.В.

7841084410@mail.ru

Уважаемый Олег Владиславович!

На Ваше обращение о предоставлении документов от 04.05.2022 № 42-22, ОБУК «Инспекция по охране и использованию объектов культурного наследия (памятников истории и культуры) Курской области» (далее – Инспекция) сообщает, что в Ваш адрес посредством электронной почты на электронный адрес 7841084410@mail.ru 5 и 6 мая 2022 г. было направлено 14 писем с вложенными электронными архивами.

Архивы содержат всю имеющуюся у Инспекции информацию по перечню выявленных объектов культурного наследия, указанному в Контракте № 0144200002422000081 от 04.05.2022 г.:

- выкопировки из Списка вновь выявленных объектов, представляющих историческую, научную, художественную или иную культурную ценность, утвержденного председателем комитета по культуре и искусству Администрации Курской области 16.01.1995 г.;
- имеющиеся фотографические изображения объектов;
- имеющиеся копии актов осмотра и актов технического состояния выявленных объектов культурного наследия;
- имеющиеся копии технических паспортов выявленных объектов культурного наследия;
- имеющиеся выписки из Единого государственного реестра недвижимости;
- проект зон охраны г. Рыльск Курской области.

С уважением,
Начальник инспекции

И.В. Черникова

Ворылина Н.Н.
+7 (4712) 51-15-96

8. Письмо Администрации города Рыльска от 31.05.2022 № 1315 о предоставлении запрашиваемой информации



АДМИНИСТРАЦИЯ ГОРОДА РЫЛЬСКА

307370, Курская область, г. Рыльск, ул. К. Либкнехта, 9
тел./факс: (47152) 2-22-38, E-mail: adm.rylsk46@mail.ru
ОКПО 44022333, ОГРН 1024600743892
ИНН/КПП 4620004595 / 462001001

___ 31.05.2022 ___ № ___ 1315 ___

На № _____ от _____

Генеральному директору Научно-исследовательского института реставрации, проектирования и историко-культурных экспертиз
НИИ РПИИКЭ
Худякову О. В.

Уважаемый Олег Владиславович!

На Ваш исх. № 44-22 от 05.05.2022 Администрация города Рыльска предоставляет запрашиваемую информацию.

Глава города Рыльска

С. А. Курносов

Исп. Фролова О. А.
Тел. 8(47152) 2-27-42

9. Письмо ОКУ «Госархив Курской области» от 30.05.2022 № 07-12/190-2022/Т о направлении скан-копий архивных дел

Российская Федерация
Архивное управление
Курской области
Областное казенное учреждение
«Государственный архив Курской области»
(ОКУ «Госархив Курской области»)
ул. Ленина, 57, г. Курск, 305000
тел./Факс. 8 (4712) 51-49-85
e-mail: gosarhiv-kursk@yandex.ru
ОКПО 03492966, ОГРН 1024600949911
ИНН/КПП 4629016556/463201001
30.05.2022 № 07-12/190-2022/Т.
на № 56-22 от 25.05.2022.

Генеральному директору
ООО «НИИ РПИИКЭ»

Худякову О.В.

ул. Кирочная, д. 19, литер А, офис 6,
г. Санкт-Петербург, 191123

<7841084410@mail.ru>

Уважаемый Олег Владиславович!

В архивном фонде «Коммунальный отдел исполкома Рыльского уездного Советов рабочих, крестьянских и красноармейских депутатов» выявлены архивные дела с информацией о строениях, расположенных на территории города Рыльска в первой половине 1920-х гг. (скан-копии архивных дел прилагаются).

В связи с тем, что в довоенные годы в городе Рыльске отсутствовала нумерация домовладений (административная привязка осуществлялась по номеру квартала и домовладельцу), сопоставить выявленные исторические сведения с актуальной нумерацией домовладений, представленной в приложении к Вашему запросу, не представляется возможным, так как сотрудники ОКУ «Госархив Курской области» не уполномочены интерпретировать выявляемую в архивных документах информацию.

Вместе с тем, приглашаем Ваших сотрудников самостоятельно ознакомиться с архивными документами в читальном зале ОКУ «Госархив Курской области» с целью выявления интересующих Вас сведений, где им будет оказана соответствующая квалифицированная помощь.

Работа читального зала осуществляется по следующему графику: с понедельника по четверг с 10:00 по 17:00, перерыв с 13:00 до 14:00. Записаться для работы в читальном зале можно по телефону +7 (4712) 51-49-85 (доб. 2259).

Приложение: 344 файла.

Директор

Н.А. Елагина

О.Н. Аргунов
☎ 8 (4712) 52-05-58

