

АКТ
государственной историко-культурной экспертизы
в целях обоснования целесообразности включения
в Единый государственный реестр объектов культурного наследия
(памятников истории и культуры) народов Российской Федерации
выявленных объектов культурного наследия «Дом жилой», кон.
XIX - нач. XX вв., расположенного по адресу: Курская область,
Рыльский район, г. Рыльск, ул. Островского, 62, «Дом жилой», кон.
XIX - нач. XX вв., расположенного по адресу: Курская область,
Рыльский район, г. Рыльск, ул. Урицкого, 13

Дата начала проведения экспертизы: 04 мая 2022 года.

Дата окончания проведения экспертизы: 02 июня 2022 года.

Место проведения экспертизы: Курская область, Рыльский район, г. Рыльск, г. Москва.

Заказчик экспертизы: Областное бюджетное учреждение культуры «Инспекция по охране и использованию объектов культурного наследия (памятников истории и культуры) Курской области», 305000, Курская область, г. Курск, Красная площадь, д. 6, ИНН: 4632043341, КПП: 463201001.

Сведения об организации, проводившей экспертизу: общество с ограниченной ответственностью «НАУЧНО-ИССЛЕДОВАТЕЛЬСКИЙ ИНСТИТУТ РЕСТАВРАЦИИ, ПРОЕКТИРОВАНИЯ И ИСТОРИКО-КУЛЬТУРНЫХ ЭКСПЕРТИЗ» (ООО «НИИ РПИИКЭ»), 191123, РФ, г. Санкт-Петербург, ул. Кирочная, д.19, литер А, пом.13Н, офис 6, ИНН 7841084410, КПП 784101001.

Сведения об эксперте:

Фамилия, имя и отчество	Федосеева Елена Михайловна
Образование	Высшее
Специальность	Инженер
Учёная степень (звание)	-
Стаж работы	12 лет
Место работы, должность	г. Москва, эксперт по проведению государственной историко-культурной экспертизы
Реквизиты решения Министерства культуры Российской Федерации по аттестации эксперта на проведение экспертизы с указанием объектов экспертизы	Приказ Министерства культуры Российской Федерации от 04.02.2021 №142. Объекты экспертизы: - выявленные объекты культурного наследия в целях обоснования целесообразности включения данных

	<p><i>объектов в реестр;</i></p> <ul style="list-style-type: none"> - <i>документы, обосновывающие включение объектов культурного наследия в реестр;</i> - <i>документы, обосновывающие исключение объектов культурного наследия из реестра;</i> - <i>проекты зон охраны объекта культурного наследия.</i>
--	---

Информация об ответственности эксперта за достоверность сведений, изложенных в заключении, в соответствии с законодательством Российской Федерации:

Государственный эксперт по проведению государственной историко-культурной экспертизы Федосеева Елена Михайловна несет ответственность за соблюдение принципов проведения государственной историко-культурной экспертизы, установленных статьей 29 Федерального закона от 25.06.2002 № 73-ФЗ «Об объектах культурного наследия (памятниках истории и культуры) народов Российской Федерации», Положением о государственной историко-культурной экспертизе, утвержденным постановлением Правительства Российской Федерации от 15.07.2009 № 569 с изменениями и дополнениями, и за достоверность сведений, изложенных в настоящем заключении экспертизы.

Экспертом при подписании акта государственной историко-культурной экспертизы, выполненного на электронном носителе в формате переносимого документа (PDF), обеспечена конфиденциальность ключа усиленной квалифицированной электронной подписи.

Объекты экспертизы:

Выявленные объекты культурного наследия «Дом жилой», кон. XIX - нач. XX вв., расположенный по адресу: Курская область, Рыльский район, г. Рыльск, ул. Островского, 62, «Дом жилой», кон. XIX - нач. XX вв., расположенный по адресу: Курская область, Рыльский район, г. Рыльск, ул. Урицкого, 13 (далее – Объекты).

Документы, обосновывающие включение Объектов в Единый государственный реестр объектов культурного наследия (памятников истории и культуры) народов Российской Федерации.

Цель экспертизы:

Обоснование целесообразности включения Объектов в Единый государственный реестр объектов культурного наследия (памятников истории и культуры) народов Российской Федерации (далее – Реестр) в качестве объекта культурного наследия, определение категории его историко-культурного значения.

Перечень документов, представленных Заказчиком для проведения экспертизы:

1. Список вновь выявленных объектов, представляющих историческую, научную, художественную или иную культурную ценность, утвержденный Председателем комитета по культуре и искусству администрации области П.И. Надеиным от 16.01.1995 г.
2. Проект зон охраны г. Рыльска Курской области, разработанный проектно-производственным институтом «КППИ» в июне 1990 г.
3. Технический паспорт на индивидуальный жилой дом по ул. Урицкого, 13/62, г. Рыльск от 10.07.1986.
4. Акт проведения осмотра выявленного объекта культурного наследия «Дом жилой, кон. XIX - нач. XX вв.», расположенного по адресу: Курская обл., г. Рыльск, ул. Островского, д. 62 от 03.12.2021 № 257.
5. Акт проведения осмотра выявленного объекта культурного наследия «Дом жилой, кон. XIX - нач. XX вв.», расположенного по адресу: Курская обл., г. Рыльск, ул. Урицкого, д. 13 от 22.12.2021 № 305.
6. Выписка из Единого государственного реестра недвижимости об объекте недвижимости (здание), расположенном по адресу в соответствии с ФИАС: Курская область, р-н. Рыльский, г. Рыльск, ул. Урицкого, д. 13/62 от 20.04.2022.

Сведения об обстоятельствах, повлиявших на процесс проведения и результаты экспертизы:

Обстоятельства, повлиявшие на процесс проведения и результаты проведения экспертизы, отсутствуют.

Эксперт не имеет родственных связей с заказчиком (его должностным лицом или работником) (дети, супруги и родители, полнородные и неполнородные братья и сестры (племянники и племянницы), двоюродные братья и сестры, полнородные и неполнородные братья и сестры родителей заказчика (его должностного лица или работника) (дяди и тети)); не состоит в трудовых отношениях с заказчиком; не имеет долговых или иных имущественных обязательств перед заказчиком (его должностным лицом или работником), а также заказчик (его должностное лицо или работник) не имеет

долговых или иных имущественных обязательств перед экспертом; не владеет ценными бумагами акциями (долями участия, паями в уставных (складочных) капиталах) заказчика; не заинтересован в результатах исследований либо решении, вытекающем из настоящего заключения экспертизы, с целью получения выгоды в виде денег, ценностей, иного имущества, услуг имущественного характера или имущественных прав для себя или третьих лиц.

Сведения о проведенных исследованиях с указанием примененных методов, объема и характера выполненных работ и их результатов:

Настоящий Акт государственной историко-культурной экспертизы составлен в соответствии с Федеральным законом от 25.06.2002 № 73-ФЗ «Об объектах культурного наследия (памятниках истории и культуры) народов Российской Федерации, Положением о государственной историко-культурной экспертизе, утвержденным постановлением Правительства Российской Федерации от 15.07.2009 № 569.

Экспертиза проводится на основании контракта на проведение государственной историко-культурной экспертизы от 04.05.2022 № 0144200002422000081.

При проведении государственной историко-культурной экспертизы экспертом проведены:

- комплексный анализ представленных ОБУК «Инспекция по охране объектов культурного наследия Курской области» (заказчиком) документов по Объектам, подлежащим настоящей экспертизе;
- изучение нормативной базы;
- визуальное обследование с осуществлением фотофиксации Объектов в мае 2022 г., окружающей их застройки и градостроительной ситуации с целью исследования данных об их состоянии на момент проведения государственной историко-культурной экспертизы, а также визуализации планировочной структуры района и среды расположения Объектов;
- историко-архивные, библиографические исследования с целью выявления материалов, содержащих сведения по истории освоения и развития исследуемой территории расположения Объектов, истории создания и строительства Объектов;
- историко-архивные, библиографические исследования с целью выявления сведений об исторической планировочной структуре района расположения Объектов и их анализ, исследование картографических материалов с составлением исторической иконографии;

- историко-архитектурные исследования с целью изучения и анализа сведений об историческом облике Объектов, их архитектурно-художественной ценности;
- анализ всего комплекса данных (документов, материалов, информации) по Объектам, изучение дополнительных документов и материалов, собранных и полученных при проведении экспертизы.

Указанные историко-культурные исследования проведены в объёме, необходимом для принятия решения в рамках государственной историко-культурной экспертизы, и оформлены в виде акта государственной историко-культурной экспертизы. В процессе экспертизы выполнен анализ проектных и научно-исследовательских материалов и иных материалов, содержащих информацию об истории развития рассматриваемого объекта, ценности рассматриваемого объекта с точки зрения истории, архитектуры, градостроительства, искусства, науки и техники, эстетики, социальной культуры. Исследования проведены с применением методов натурного, историко-архивного, историко-архитектурного и историко-градостроительного анализов.

Результаты аналитических исследований материалов и документов, проведенных в соответствии с требованиями Федерального закона от 25.06.2002 № 73-ФЗ «Об объектах культурного наследия (памятниках истории и культуры) народов Российской Федерации» и постановления Правительства Российской Федерации от 15.07.2009 № 569, позволили эксперту сделать обоснованный вывод.

Факты и сведения, выявленные и установленные в результате проведенных исследований:

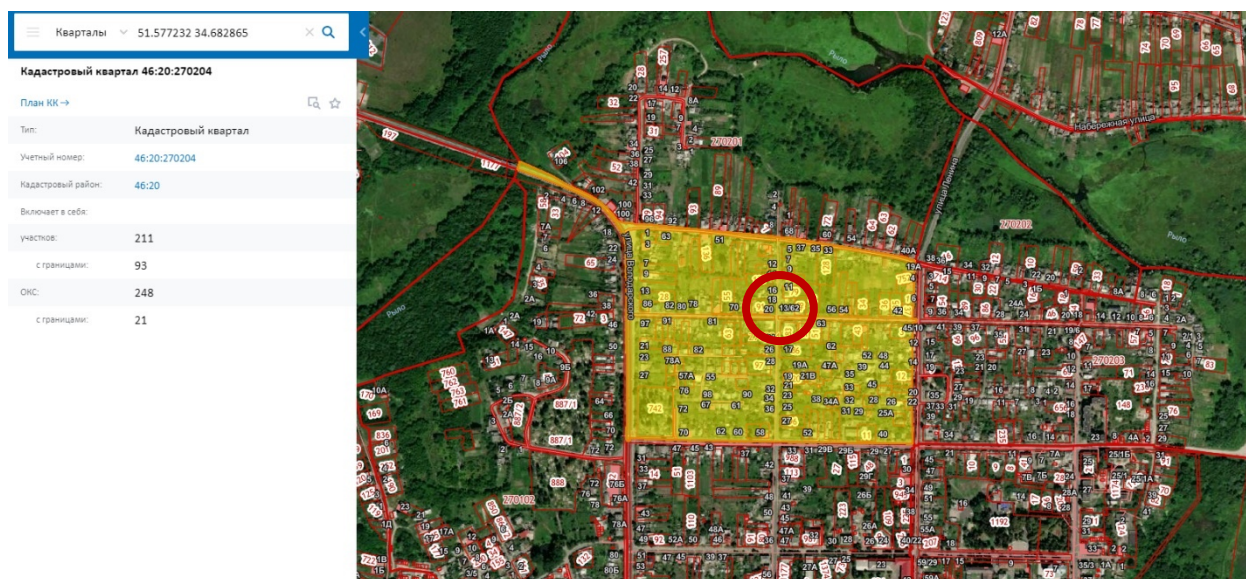
В процессе экспертизы проанализированы имеющиеся по Объектам документы, которыми располагает Заказчик экспертизы, изучены дополнительные документы и материалы, собранные и полученные при проведении экспертизы, в том числе из областного казенного учреждения «Государственный архив Курской области» (ОКУ «Госархив Курской области»), от Администрации города Рыльска, из фондов Рыльского краеведческого музея - филиала ОБУК «Курский областной краеведческий музей», Государственного каталога музейного фонда Российской Федерации.

Общие сведения об Объекте. Исследование правоустанавливающих документов по Объекту. Архивные исследования

«Дом жилой», кон. XIX - нач. XX вв. (Курская область, Рыльский район, г. Рыльск, ул. Островского, 62) выявлен как объект, представляющий историческую, архитектурную и культурную ценность, в 1995 г., и под номером 2283 включен в Список вновь выявленных объектов, представляющих историческую, научную, художественную или иную культурную ценность, утвержденный председателем комитета по культуре и искусству администрации области П.И. Надеиным 16.01.1995.

«Дом жилой», кон. XIX - нач. XX вв. (Курская область, Рыльский район, г. Рыльск, ул. Урицкого, 13) выявлен как объект, представляющий историческую, архитектурную и культурную ценность, в 1995 г., и под номером 2312 включен в Список вновь выявленных объектов, представляющих историческую, научную, художественную или иную культурную ценность, утвержденный председателем комитета по культуре и искусству администрации области П.И. Надеиным 16.01.1995.

Предмет охраны, границы территории, охранное обязательство в отношении Объектов в установленном порядке не утверждены.



*Сведения о кадастровом квартале, на котором расположен Объект
(по данным Публичной кадастровой карты <https://pkk5.rosreestr.ru>)*

Согласно данным Росреестра, Объект расположен в кадастровом квартале 46:20:270204, в центральной части квартала. Земельный участок, в границах которого находится Объект, не размежеван.

Согласно выписке из Единого государственного реестра недвижимости об объекте недвижимости (здание) от 20.04.2022, здание – жилой дом,

расположенный по адресу: Курская область, р-н. Рыльский, г. Рыльск, ул. Урицкого, д. 13/62, с кадастровым номером 46:20:270204:536, имеет площадь: 82,9 кв. м., количество этажей, в том числе подземных этажей: 1, год завершения строительства 1917.

Ограничения прав и обременение объекта недвижимости не зарегистрированы.

В Выписке из Единого государственного реестра недвижимости об основных характеристиках и зарегистрированных правах на объект недвижимости от 20.04.2022 не содержится данных об отнесении здания к выявленным объектам культурного наследия, представляющим собой историко-культурную ценность.

В 1986 году Рыльским бюро технической инвентаризации разработан Технический паспорт на индивидуальный жилой дом по ул. Урицкого, 13/62, г. Рыльск.

Согласно плану земельного участка, участок расположен на пересечении улиц Островского и Урицкого.

Согласно общим сведениям, год постройки – до 1917, площадь дома – 82,9 м², в том числе жилая площадь – 53,7 м², этажность: 1 этаж, процент износа конструктивных элементов – 50-60 %.

В «Проекте охранных зон г. Рыльска Курской обл.», выполненном в 1990 г. по заказу Управления культуры при Курском облисполкоме, здание по ул. Урицкого, 13 представлено как «Дом по ул. Урицкого, 13». В описательной части указано, что здание обращено торцевым фасадом к улице Урицкого, а протяженным к улице Островского.



Дом по ул. Урицкого, 13.

Здание Объекта на фотографии в «Проекте охранных зон г. Рыльска Курской обл.» 1990 года.

В соответствии с Актом проведения осмотра выявленного объекта культурного наследия «Дом жилой, кон. XIX - нач. XX вв.», расположенного по адресу: Курская обл., г. Рыльск, ул. Островского, д. 62 от 03.12.2021 № 257, сотрудниками ОБУК «Инспекция по охране объектов культурного наследия Курской области» установлено, что здание угловое, размещено по красной линии улиц Урицкого и Островского, по ул. Урицкого оно числится как выявленный объект культурного наследия «Дом жилой, кон. XIX - нач. XX вв.», расположенный по адресу: Курская обл., г. Рыльск, ул. Урицкого д.13; по ул. Островского оно числится как выявленный объект культурного наследия «Дом жилой, кон. XIX - нач. XX вв.», расположенный по адресу: Курская обл., г. Рыльск, ул. Островского д.62. Вместе с тем здание является единым объектом.

В соответствии с Актом проведения осмотра выявленного объекта культурного наследия «Дом жилой, кон. XIX - нач. XX вв.», расположенного по адресу: Курская обл., г. Рыльск, ул. Урицкого, д. 13 от 22.12.2021 № 305, сотрудниками ОБУК «Инспекция по охране объектов культурного наследия Курской области» установлено, что здание угловое, размещено по красной линии улиц Урицкого и Островского, по ул. Урицкого оно числится как выявленный объект культурного наследия «Дом жилой, кон. XIX - нач. XX вв.», расположенный по адресу: Курская обл., г. Рыльск, ул. Урицкого

д.13; по ул. Островского оно числится как выявленный объект культурного наследия «Дом жилой, кон. XIX - нач. XX вв.», расположенный по адресу: Курская обл., г. Рыльск, ул. Островского д.62. Вместе с тем здание является единым объектом.

Таким образом в Актах проведения осмотра от 03.12.2021 № 257 и от 22.12.2021 № 305 сотрудниками ОБУК «Инспекция по охране объектов культурного наследия Курской области» представлены фотофиксация и описание одного и того же здания.



*Фотография месторасположения Объектов.
Вид с юго-запада, с перекрестка улиц Островского и Урицкого.*

По результатам натурной фотофиксации установлено, что здание по адресу ул. Островского, 62 / ул. Урицкого, 13 представляет собой единое строение, занимает угловое положение на пересечении указанных улиц.

Объект расположен по четной стороне улицы Островского, справа от Объекта (западнее), через ул. Урицкого, в соответствии с данными Росреестра, находится частный жилой дом по адресу: обл. Курская, р-н Рыльский, г. Рыльск, ул. Островского, дом 64 (кадастровый номер земельного участка 46:20:270204:91), слева от Объекта (восточнее), в соответствии с данными Росреестра, находится частный жилой дом по адресу: обл. Курская, р-н

Рыльский, г. Рыльск, ул. Островского, дом 60 (кадастровый номер земельного участка 46:20:270204:48).

По нечетной стороне ул. Урицкого слева от Объекта (севернее), в соответствии с данными Росреестра, находится частный жилой дом по адресу: обл. Курская, р-н Рыльский, г. Рыльск, ул. Урицкого, дом 11 (кадастровый номер земельного участка 46:20:270204:79), справа от Объекта (южнее), через ул. Островского, в соответствии с данными Росреестра, находится частный жилой дом по адресу: обл. Курская, р-н Рыльский, г. Рыльск, ул. Урицкого, дом 15 (кадастровый номер земельного участка 46:20:270204:83), также являющийся выявленным объектом культурного наследия «Дом жилой», кон. XIX - нач. XX вв., Курская обл., г. Рыльск, ул. Островского д.67.

Иных объектов, соответствующих данным правоустанавливающих документов и описаниям Объектов, не выявлено.

На основании вышеизложенного можно сделать вывод, что выявленный объект культурного наследия «Дом жилой», кон. XIX - нач. XX вв., расположенный по адресу: Курская обл., г. Рыльск, ул. Островского д.62 и выявленный объект культурного наследия «Дом жилой», кон. XIX - нач. XX вв., расположенный по адресу: Курская обл., г. Рыльск, ул. Урицкого д.13, являются единым зданием, расположенным на пересечении улиц Островского и Урицкого, и, соответственно, единым Объектом.

Согласно данным Федеральной информационной адресной системы, адрес объекта адресации: Курская область, м.р-н Рыльский, г.п. город Рыльск, г. Рыльск, ул. Островского, д. 62 зарегистрирован в государственном адресном реестре.

Согласно данным Федеральной информационной адресной системы, адрес объекта адресации: Курская область, м.р-н Рыльский, г.п. город Рыльск, г. Рыльск, ул. Урицкого, д. 13 зарегистрирован в государственном адресном реестре.

Территория месторасположения Объекта находится в зоне Ж-1 – зоне застройки индивидуальными жилыми домами (Правила землепользования и застройки муниципального образования «город Рыльск» Рыльского района Курской области, утвержденные решением Рыльской городской Думы от 26.12.2018 № 29/1 (в редакции решения Рыльской городской Думы от 29.12.2021 г. №5/2)).

Кроме того, проанализированы основные положения Генерального плана муниципального образования «город Рыльск», утвержденного решением Рыльской городской Думы от 29.06.2011 № 48/1. В соответствии с Генеральным планом, территория расположения Объекта является жилой зоной - зоной ИЖС. Исследуемый Объект на Схеме территорий объектов

культурного наследия расположен в границах территорий культурного наследия – территории предполагаемых археологических находок, территории городского ландшафта (режим 2) и зоне реконструкции (Генеральный план муниципального образования «город Рыльск»).

Исследуемый Объект на основном чертеже Проекта зон охраны (утвержден Постановлением главы Администрации Курской области от 28.04.1992 № 210 «Об утверждении зон охраны памятников истории и культуры г. Рыльска») указан как ценное историко-архитектурное здание и сооружение, предлагаемое к постановке на учет.

По результатам запроса в областное бюджетное учреждение культуры «Инспекция по охране и использованию объектов культурного наследия (памятников истории и культуры) Курской области» получены ответы от 06.05.2022 № 677, от 01.06.2022 № 841 о направлении имеющихся документов (в том числе учетных) в отношении Объекта.

По результатам запроса в Администрацию города Рыльска получен ответ от 31.05.2022 № 1315 о предоставлении сведений об адресации, утратах внешнего облика / самих выявленных объектов культурного наследия города Рыльска.

По результатам запроса в ОКУ «Госархив Курской области» получен ответ от 30.05.2022 № 07-12/190-2022/Т о направлении скан-копий архивных дел в отношении выявленных объектов культурного наследия города Рыльска.

Краткие исторические сведения о развитии территории расположения Объекта, историко-градостроительные исследования

Возникновение и существование Объекта неразрывно связаны с развитием исторической части города Рыльска.

Рыльск – город в западной части Курской области, административный центр Рыльского района, образующий городское поселение город Рыльск. Расположен на обоих берегах реки Сейм. По состоянию на 2016 г. население города составляло 16242 человека¹.

Старейшая часть Рыльска занимает высокую гряду правобережья Сейма, между впадающими в последний речками Рыло (на севере) и Дублянкой (на юге)². Гора Ивана Рыльского – выдающийся археологический памятник. На нем прослеживаются напластования скифоидной, волынцевской и роменской (относящейся к IX-X вв. и представленной славянским племенем северян) культур, а также древнерусского периода (XI – первой половины XIII вв.),

¹ Администрация города Рыльска [Электронный ресурс]. Рыльск, 2017-2022. URL: <http://www.admrylsk46.ru/> (дата обращения: 17.05.2022)

² Просецкий В.А. Рыльск [Электронный ресурс]. Курск, 2002-2022. URL: <http://old-kursk.ru/book/rylsk/index.html> (дата обращения: 17.05.2022)

позднего средневековья и нового времени³. На вершине этой горы в конце X в. (когда рыльская земля оказалась в составе Древнерусского государства), в целях защиты русских земель от печенегов был, предположительно, основан в качестве города-крепости Рыльск, то есть существовавшее уже гораздо ранее поселение было преобразовано в город с городским кремлем (детинцем)⁴. К детинцу на горе Ивана Рыльского примыкали два посада. Верхний, со следами роменской культуры, памятниками древнерусского и позднесредневекового периодов, располагался к югу через ров от городища на территории, ограниченной современными ул. М. Горького, ул. Комсомольской и краем береговой террасы в урочище Воскресенская гора. Нижний, на котором присутствовал древнерусский домонгольский культурный слой, занимал территории к северо-западу, западу и юго-западу от городища и был ограничен современными Советской пл., ул. Луначарского и ул. Р. Люксембург⁵.

Первое письменное упоминание о Рыльске (центре одной из волостей Новгород-Северского княжества) находится в Ипатьевской летописи под 1152 г.⁶ во фразе: «Гюрги иде на Новгород на Северский и оттуда иде же к Рыльску». А уже в 1179 г. (или в 1180 г.) удельное Рыльское княжество, очевидно, выделяется из Новгород-Северского. Первым рыльским князем становится родившийся в 1167 г. Святослав Ольгович.

Курским и рыльским землям в XIII в. во времена монгольского нашествия в целом удалось избежать окончательного опустошения благодаря своему выгодному географическому положению (на стыке леса и степи, у кромки степных кочевий)⁷. Вместе с тем на рыльской земле продолжались отягощенные внешним влиянием междоусобицы. В результате одной из них в конце XIII в. прервался просуществовавший немногим более ста лет род князей рыльских⁸.

Во второй половине XIV в. Рыльск оказался под властью Великого княжества Литовского⁹. В последующие сто лет Рыльское княжество, имея собственных владетельных князей, было полностью зависимо от Литвы¹⁰.

³ Кашкин А.В. Краткий очерк рыльской археологии // Рыльск и рыляне в отечественной и зарубежной истории и культуре: Сборник материалов межрегиональной научной конференции (г. Рыльск, 3 июня 2011 г.). Рыльск, 2012. С. 12-13.

⁴ Курский край. Научно-популярная серия в 20 томах. Т. 4. История города от Средневековья к Новому времени: X-XVII вв. Курск, 1999. С. 201-205.

⁵ Кашкин А.В. Краткий очерк рыльской археологии. С. 13.

⁶ Чалых Н.Н. Рыльск. Курск, 2006. С. 17-22.

⁷ Курский край. Научно-популярная серия в 20 томах. Т. 4. История города от Средневековья к Новому времени: X-XVII вв. С. 201-205.

⁸ Чалых Н.Н. Рыльск. С. 72-82.

⁹ Просецкий В.А. Рыльск [Электронный ресурс]. URL: <http://old-kursk.ru/book/rylsk/index.html> (дата обращения: 17.05.2022)

¹⁰ Курский край. Научно-популярная серия в 20 томах. Т. 4. История города от Средневековья к Новому времени: X-XVII вв. С. 201-205.

На рубеже XV–XVI вв. государственные границы России на юго-западе были установлены по Сейму, а Рыльск, находившийся под управлением князя Василия Ивановича Шемяки (Шемячича) стал до конца XVII в. пограничной крепостью. Особенно велика была угроза городу со стороны крымских татар, поляков и литовцев. Защиту южных рубежей осуществляли появившиеся на рыльской земле с конца XV в. северские казаки¹¹.

При Василии Шемяке в пределы городской черты был включен раскинувшийся на левобережье Дублянки посад. Центр расширившегося города, таким образом, оказался примерно на месте современного Дворца культуры (к западу от южной части Советской площади). Здесь была поставлена деревянная Спасо-Преображенская церковь (сгоревшая в 1720 г.), а неподалеку от нее расположилась съезжая изба (воеводская канцелярия). Площадь у церкви стала административной площадью города. А восточнее, ближе к Дублянке, была устроена торговая площадь. Все постройки в Рыльске в тот период были еще деревянными¹².

Рыльское удельное княжество при Василии Шемяке еще продолжало сохранять собственную самостоятельность. Однако после обвинения В.И. Шемяки в измене в 1523 г. самостоятельность княжества была ликвидирована, а механизм управления городом изменен. Вместо удельного князя в Рыльске появились назначаемые центральной властью воеводы, наместники и дьяки, ставившиеся на свои должности на определенный срок¹³.

Рыльск XVI в. представлял собой достаточно мощную для своего времени крепость. Эта крепость занимала ровную поверхность горы Ивана Рыльского на высоте около 50 метров над уровнем Сейма. С востока подступы защищал полноводный Сейм, с севера – Рыло и Дублянка, с запада – Дублянка с надолбами, с юга – глубокий ров. Крепостные пятиметровые стены и девять башен разной конфигурации и высоты были устроены из крепкого дуба. Укрепления на горе Воскресенской являлись продолжением старой крепости. Город тянулся по береговой гряде, имевшей обрывающиеся к Сейму и Дублянке склоны. Между горой Ивана Рыльского и Воскресенской горой находился старый Катунин ров. А следующий ров, находившийся чуть южнее, пересекал современную ул. III-го Интернационала от Дублянки к Сейму в районе ул. М. Горького. В этом районе до сих пор сохранились глубокие овраги. Третье укрепление, состоящее из глубокого рва и вала, находилось на месте «Чернявской лужи» (водоема, засыпанного в 1982 г.). Оно соединяло

¹¹ Чалых Н.Н. Рыльск. С. 107-128.

¹² Там же. С. 87-106.

¹³ Там же. С. 87-106.

овраг, проходящий по древнему Ильинскому кладбищу, с оврагом на современной ул. Советской, находившимся около ведущей на Курск дороги¹⁴.

Густонаселенную территорию, протянувшуюся по горе Ивана Рыльского, Воскресенской и Ильинской (Крутой) горам, рыляне называли Старым городом. К западу от него, на правобережье Дублянки издавна находился посад, на рубеже XIV–XV вв. перекинувшийся также и на левобережье Дублянки на места древних селищ¹⁵. Вокруг всего города тянулся земляной вал, на котором также стояли башни, а вдоль него шел ров шириной в 5–6 метров, в низменных местах заполненный водой.

В 1614 г. Рыльск был практически полностью сожжен. По Деулинскому перемирию 1618/1619 г. Рыльск остался закреплен за Российским государством. Это, однако, не оградило его окончательно от притязаний Речи Посполитой, продолжавшихся в дальнейшем вплоть до конца XVII в. После Смуты в Рыльске по-прежнему находился крупный гарнизон, численность которого стала сокращаться лишь во второй половине XVII в., когда государственные границы отодвинулись к югу и западу¹⁶. Кроме того, на протяжении XVII в. продолжали регулярно обновляться и городские укрепления¹⁷. Крепостные сооружения сохранялись в городе еще и в 1720-е гг., однако на протяжении XVIII в. они разрушались.

При этом за XVII в. Рыльск значительно развился в экономическом отношении. В рыльском крае процветало земледелие, садоводство и пчеловодство, кустарное производство по переработке сырья. Начиная с эпохи Петра I Рыльск из порубежного города-крепости начинает превращаться в значимый центр торговли на юго-западе Российской империи, и во второй половине XVIII в. становится им. В городе строятся гостиные дворы, лавки и склады. Из служилых людей, в XVII в. переходивших в купеческое сословие, происходят все наиболее значимые в XVIII – начале XX вв. купеческие династии Рыльска. Наиболее известны такие рыльские купцы как Шелеховы (Шелиховы), Фолимоновы (Филимоновы), Хорламовы (Харламовы), Золотаревы, Мальцевы, Аристарховы и др.¹⁸

В 1720 г. в городе произошел крупный пожар, после которого Рыльск восстанавливался по старой радиально-кольцевой планировке. 16 января 1784 г. Екатериной II был утвержден, а в 1791 г. окончательно скорректирован, новый градостроительный план квартальной, прямоугольной

¹⁴ Чалых Н.Н. Рыльск. С. 129-153.

¹⁵ Там же. С. 129-153.

¹⁶ Просецкий В.А. Рыльск [Электронный ресурс]. URL: <http://old-kursk.ru/book/rylsk/index.html> (дата обращения: 17.05.2022)

¹⁷ Кашкин А.В. Краткий очерк рыльской археологии. С. 13.

¹⁸ Чалых Н.Н. Рыльск. С. 162-202.

застройки. План 1784 г. стал первым планом регулярной застройки Рыльска. Интенсивное строительство, проводимое в соответствии с этим планом, началось с 1798 г. Причем было предусмотрено, что Административная и Торговая (Базарная) площади города застраиваться не будут¹⁹. А главный въезд в город должен был располагаться со стороны современной улицы Калинина, там, где сейчас построен автомобильный мост через Сейм.

Из «Описания Курского наместничества» (1786 г.), сделанного С.И. Ларионовым, известно, что Рыльск конца XVIII в. был разделен на три части. Жителей в городе насчитывалось всего 2232 человека, имелась каменная соборная церковь Рождества Богородицы и пять каменных купеческих домов. В Рыльске работали лавки и кузница, были богадельни, харчевни, питейные дома и водяная мельница, плодоносные сады и огороды. В длину город имел протяженность две версты, в ширину – одну, а в окружности – шесть с лишним верст²⁰. Фабрик и заводов в городе не было, первые кустарные предприятия начали появляться в Рыльске с начала XIX в.

В первой половине – середине XIX в. Рыльск продолжил развиваться как крупный центр торговли. В первой половине XIX в. на Сейме была устроена система шлюзов и каналов (Александринский водный путь)²¹. При этом быстро росло население Рыльска – в 1858 г. в городе уже числилось 7070 жителей. В сословном отношении значительная часть из них являлась купцами, мещанами и лицами духовного звания²².

В 1867 г. в Рыльске насчитывалась 601 лавка. Активнее всего шла торговля косами, начатая и развитая рыльскими купцами-миллионерами Филимоновыми²³. Рыльские купцы имели собственные представительства в Астрахани, Санкт-Петербурге, Риге, Вене и Берлине²⁴.

В 1870-е гг. Сейм обмелел и перестал быть судоходен. В 1894 г. была проведена железнодорожная ветка Коренево–Рыльск (с. Боровское)²⁵.

Во второй половине XIX в. в Рыльске активно начала развиваться промышленность (в которую из торговли уходили купцы). В 1865 г. в городе

¹⁹ Чалых Н.Н. Рыльск. С. 203-218

²⁰ Ларионов С.И. Описание Курского наместничества из древних и новых разных о нем известий вкратце. М., 1786. С. 132-133.

²¹ Чалых Н.Н. Рыльск. С. 203-218.

²² Просецкий В.А. Рыльск [Электронный ресурс]. URL: <http://old-kursk.ru/book/rylsk/index.html> (дата обращения: 17.05.2022)

²³ Там же. (дата обращения: 17.05.2022)

²⁴ Чалых Н.Н. Рыльск. С. 203-218.

²⁵ Терещенко А.А. Рыльск в структуре региональной торговли во второй половине XIX в. // Рыльск и рыляне в отечественной и зарубежной истории и культуре: Сборник материалов межрегиональной научной конференции (г. Рыльск, 3 июня 2011 г.). Рыльск, 2012. С. 149-150.

было 20 заводов, а в 1908 г. фабрик и заводов в Рыльске числилось – 42, а в Рыльском уезде – 67²⁶.



Город, базар и Преображенский храм. Период создания: начало XX в.

В Рыльске во второй половине XIX – начале XX вв. значительно расширилась сеть учебных и открылся ряд культурных заведений, также развивалась и медицина. В 1860-х гг. были построены мосты через Сейм и дамба. На главных улицах укладывались мостовые и тротуары, высаживались деревья. Центр Рыльска освещался керосиновыми фонарями. В конце 1880-х гг. в Рыльске был создан городской общественный сад. В конце XIX в. в городе был построен телеграф, в начале XX в. – электростанция, и был проведен телефон. Перед Первой мировой войной в городе насчитывалось около 14 тысяч жителей²⁷.

По окончанию Гражданской войны все основные улицы Рыльска сменили названия с дореволюционных на советские (большинство из которых сохранилось до настоящего времени)²⁸.

В период Великой Отечественной войны немецкая оккупация Рыльска продолжалась с начала октября 1941 г. по 30 августа 1943 г. С осени 1943 г. в освобожденный город постепенно начали возвращаться жители. С первых же дней после освобождения в Рыльске, многие дома которого стояли разрушенными, а улицы были изрыты окопами, начались ремонтно-восстановительные работы, в них принимало активное участие все население. Выполнялись и работы по городскому благоустройству. В 1953–1954 гг.

²⁶ Чалых Н.Н. Рыльск. С. 314-341.

²⁷ Просецкий В.А. Рыльск [Электронный ресурс]. URL: <http://old-kursk.ru/book/rylsk/index.html> (дата обращения: 17.05.2022)

²⁸ Там же (дата обращения: 17.05.2022)

проводилось озеленение горы Ивана Рыльского и Красной площади²⁹. В 1955 г. была восстановлена городская электростанция, город и район были радиофицированы.

В рамках послевоенного восстановления в 1950-х гг. возникла необходимость в принятии нового градостроительного плана развития города (предыдущий план был утвержден в 1784 г.). Было разработано несколько проектов, наиболее удачным из них оказался план института «Курскгражданпроект», разработанный коллективом во главе с главным архитектором Павлом Ивановичем Криволаповым. В основу нового плана было положено развитие рыльской промышленности³⁰. В 1950-1970-е гг. город стал разрастаться, осваивая также и левобережье Сейма. В 1970-1980-е гг. в Рыльске вводились в эксплуатацию восстановленные и новые предприятия, реконструирована железнодорожная ветка Коренево–Рыльск, оборудован аэродром, позволивший наладить воздушное сообщение города с Курском и районными центрами. До 1976 г. в пределах Рыльского района активно использовался речной транспорт. При этом Рыльск не утрачивал торгового значения: к 1990 г. в городе работало более 60 магазинов, городской рынок и скотный базар. По старой традиции осенью ежегодно устраивались ярмарки³¹.

Перестройка 1985–1991 гг. и последующий распад СССР негативно сказались на развитии Рыльска. В самом городе и районе начали разоряться и закрываться производства, появилась безработица. Люди, чтобы повысить уровень своего благосостояния, стали заниматься торговлей. Кроме того, многие начали жить за счет собственных приусадебных участков, дач и огородов³².

В 2022 г. Рыльск празднует свое 870-летие (от момента первого летописного упоминания под 1152 г.). Главные достопримечательности города в настоящее время – это храмы и старинные дома XVIII – начала XX вв., на которые открывается прекрасный панорамный вид с горы Ивана Рыльского.

Краткие исторические сведения об Объекте

Исследуемый Объект расположен в северной части города Рыльска, в северо-восточной части пересечения улиц Островского и Урицкого.

²⁹ Просецкий В.А. Рыльск [Электронный ресурс]. URL: <http://old-kursk.ru/book/rylsk/index.html> (дата обращения: 17.05.2022)

³⁰ Там же (дата обращения: 17.05.2022)

³¹ Чалых Н.Н. Рыльск. С. 627-639.

³² Там же. С. 620-626, 640-657.

Рыльский исследователь-краевед Н.Н. Чалых указывает, что на территории, где в настоящее время расположен Объект, в XVI-XVIII вв. проживали казаки: «В Рыльске городовые казаки жили в слободах, расположенных на окраинах и прикрывавших город от врагов с южной и северной сторон. В северной стороне находилась беломестная казачья слобода, в которой жили привилегированные казаки, освобожденные от налогов и других пошлин. Они занимали территорию улиц Островской и Первомайской [ул. 1 Мая] – правобережье реки Рыло»³³.

Согласно «Плану города Рыльска Курской губернии», снятому в 1866 г., место будущего расположения исследуемого Объекта во второй половине XIX в. было занято домовладением № 15 исторического квартала № 29³⁴.

Возникновение исследуемого здания пришлось на период конца XIX – начала XX вв., когда происходило активное расширение жилой застройки города. В этот период, согласно сохранившимся в архиве планам Рыльска, квартал, на территории которого находился Объект, имел обозначения № 29/5³⁵ и № 29³⁶.

По улице Рыльной (современной улице Островского) в данном квартале, как свидетельствует список «Обывательским домам гор. Рыльска, предназначенным для размещения нижних чинов запаса и лошадей при призыве на действительную службу с объявлением мобилизации войск» 1902 г., числились следующие домовладения: № 1348 Вознесенского Александра Козьмича, № 1351 Рухлиной Елены Григорьевны, № 1352 Казанской церкви (вероятно, церковное подворье), № 1353 Быковой Натальи Ивановны, № 1355 Полосухина Алексея Тимофеевича (в действительности владел Полосухин Василий Тимофеевич), № 1356 Марченкова Ивана Васильевича, № 1359 Безсонова (Ивана) Дениса Стефановича, № 1361 Немчаниновой Прасковьи Ивановны. По улице Глуховской (современной улице Урицкого) в том же списке в рассматриваемом квартале были указаны домовладения: № 1362 Кулешова Игната Ивановича, № 1364 Кожевниковой Анны Васильевны, № 1365 Волгиной Акулины Акиндиновны, № 1366 Жижиной Варвары Петровны, № 1367 Александровой Татьяны Филипповны³⁷. Исходя из направления нумерации и расположения домовладений в квартале можно предположить, что здание Объекта

³³ Чалых Н.Н. Рыльск. С. 107-128.

³⁴ План города Рыльска Курской Губернии 1:4К 1866 года [Электронный ресурс]. 2022. URL: http://retromap.ru/1418661_z18_51.574639,34.677829 (дата обращения: 20.05.2022)

³⁵ ОКУ «ГАКО». Ф. 621. Оп. 2. Д. 7411. [План Рыльска]

³⁶ ОКУ «ГАКО». Ф. 621. Оп. 2. Д. 7412. [План Рыльска]

³⁷ ОКУ «ГАКО». Ф. 302. Оп. 1. Д. 438. Л. 3, 5об, 27-27об. [Список домовладельцев гор. Рыльска с указанием улиц, на которых были расположены их дома в 1902 году]

относилось к домовладению № 1362, принадлежавшему в 1902 году И.И. Кулешову.

Согласно «Плану города Рыльска Курской губернии. 1912 года» исторический квартал, на территории которого находился Объект, стал обозначаться как квартал № 40³⁸.

По данным технического паспорта по состоянию на последнюю четверть XX в. Объект являлся индивидуальным жилым домом, в котором располагались две квартиры. В долевом отношении зданием на тот момент владели: Пашкова Нина Алексеевна (с 1969 г.) и Горбунова Мария Назаровна (с 1983 г.). В конце 1980-х гг. права собственности перешли к Яцкову Виктору Федоровичу (с 1987 г.) и Яцкову Федору Ильичу (с 1989 г.). В настоящее время Объект продолжает использоваться в качестве жилого дома.

Историко-архитектурные исследования

Краткое описание Объекта. Объемно-планировочные, композиционные и декоративные особенности

Южный фасад Объекта обращен к улице Островского и может быть трактован как центральный, западный фасад обращен к улице Урицкого и трактован менее парадно. Оба фасада стоят на красных линиях улиц. Элементы историко-архитектурного облика Объекта характерны для построек рубежа XIX-XX вв.

Здание – одноэтажное прямоугольное в плане, из рубленых бревен, облицованное кирпичом, на высоком цоколе, перекрытое вальмовой крышей, имеет поздние пристройки.

По состоянию на конец XIX – начало XX вв. здание имело неоштукатуренные кирпичные фасады с высоким цоколем, отделенным от плоскости основной части фасада развитым профилированным промежуточным карнизом и декорированным небольшими прямоугольными горизонтальными нишами, расположенными по оси оконных проемов основного этажа. С стороны южного фасада были расположены шесть оконных проемов, со стороны западного – три.

Все три оконных проема западного фасада и четыре с западной стороны южного фасада имели лучковые перемычки и довольно сложные обрамления. Боковые вертикальные элементы обрамлений представляли своеобразные высокие полуколонки с необычным рисунком завершения. Эти завершения, расположенные выше отметок верха оконных проемов, были соединены над окном выступающим рядом валика, очерчивающего конструкцию лучковой перемычки окна. Развитый профилированный подоконник

³⁸ ОКУ «ГАКО». Ф. 621. Оп. 2. Д. 7412а. [План города Рыльска Курской губернии. 1912 г.]

дополнительно был украшен рядом «зубчиков». Два восточных окна южного фасада имели иной характер - прямоугольные проемы имели простые обрамления, повторяющие очертания проемов, верхние и подоконные их части имели форму горизонтальной скобы.

Венчающий карниз здания имел довольно простую и скромную профилировку, дополнительно украшенную рельефным рядом треугольных зубчиков. На правой части южного фасада рисунок венчающего карниза и промежуточного карниза профильной части, хотя в целом и сохранял характер рисунка основного объема, но был несколько упрощен (отсутствовали треугольные зубчики венчающего карниза и верхний валик промежуточного цокольного). Эти расхождения, а также иное решение оконных проемов позволяют предположить, что эта часть здания могла быть пристроена позднее. Углы здания подчеркивали рустованные лопатки.

К западному фасаду с севера примыкала деревянная пристройка на всю высоту основного объема, перекрытая общей с основным объемом здания крышей.

К настоящему времени западный и южный облицованы сайдингом, оконные заполнения заменены на современные пластиковые стеклопакеты. Таким образом, характерный исторический декор Объекта не выявлен, а общий историко-архитектурный облик утерян.

Исследования современной территории Объекта

Объект расположен в городе Рыльск, Рыльском районе Курской области.

Город Рыльск расположен в западной части Курской области на берегах рек Сейм и Рыло, в 104 километрах от Курска. Город находится на пересечении федеральной и региональной дорог: «Курск – Льгов – Рыльск – граница с Украиной» и «Хомутовка – Рыльск – Глушково».

Город Рыльск граничит: на юге, западе и севере – с Пригородненским сельсоветом; на востоке – с Малогнеушевским сельсоветом.

Существующая городская черта г. Рыльска утверждена на основании Устава муниципального образования «город Рыльск» Рыльского района Курской области, зарегистрированного распоряжением администрации Курской области №513-р от 19.08.2005 г. и включает площадь 1338 га.

Существующая планировка города Рыльск имеет сложную структуру улично-дорожной сети. Исторический центр города имеет шахматную сетку улиц, средний размер квартала – 4 га. В периферийных кварталах города преобладает линейная структура уличной сетки города.

Планировочно можно выделить следующие зоны: жилая зона, общественно-деловая зона, промышленная зона, зона инженерной

инфраструктуры, зона транспортной инфраструктуры, зона сельскохозяйственного использования, зона рекреационного назначения, зона историко-культурного назначения, зона специального назначения.

Жилая застройка представлена, в основном, малоэтажными индивидуальными домами, в меньшей степени – среднеэтажными, многоэтажная застройка незначительна (небольшими участками в центральной и восточной частях города).

Общественно-деловая зона сосредоточена в центре города на улицах К. Либкнехта, Ленина, Советской площади. Здесь сосредоточены практически все административно-деловые объекты, объекты культуры и образования.

Территория Объекта находится в северной части города Рыльска, на пересечении улиц Островского и Урицкого, в квартале, с запада ограниченном улицей Урицкого, с севера – улицей 1 Мая, с востока – Ленина, с юга – улицей Островского.

Здание Объекта западным фасадом выходит на красную линию застройки улицы Урицкого, южным фасадом - на красную линию застройки улицы Островского и отделено от проезжей части зеленой зоной.

Нечетная и четная стороны улицы сформированы преимущественно малоэтажной застройкой.

В непосредственной близости от Объекта, севернее, расположен выявленный объект культурного наследия «Дом жилой», кон. XIX - нач. XX вв., Курская область, г. Рыльск, ул. Урицкого, д. 9; восточнее расположен выявленный объект культурного наследия «Дом жилой», кон. XIX - нач. XX вв., Курская область, г. Рыльск, ул. Островского, д. 48; южнее, на противоположной стороне улицы Островского, расположен выявленный объект культурного наследия «Дом жилой», кон. XIX - нач. XX вв., Курская область, г. Рыльск, ул. Островского, д. 67.

Объект расположен в исторической части г. Рыльска. На настоящий момент в результате перестроек и проведенных ремонтных работ, искаживших внешний облик и визуальное восприятие, Объект является рядовым элементом исторической застройки города, не выступает исторической и архитектурно-градостроительной доминантой. Градостроительная роль Объекта состоит в том, что он является нейтральным по отношению к объектам исторической застройки данной территории г. Рыльска.

Перечень использованных для проведения экспертизы нормативных правовых актов, специальной, технической и справочной литературы:

1. Федеральный закон от 25.06.2002 № 73-ФЗ «Об объектах культурного наследия (памятниках истории и культуры) народов Российской

Федерации».

2. Федеральный закон от 24.07.2007 № 221-ФЗ «О государственном кадастре недвижимости».

3. Земельный кодекс Российской Федерации от 25.10.2001 № 136-ФЗ.

4. Градостроительный кодекс Российской Федерации от 29.12.2004 № 190-ФЗ.

5. Постановление Правительства Российской Федерации от 15.07.2009 № 569 «Об утверждении Положения о государственной историко-культурной экспертизе».

6. Приказ Министерства культуры Российской Федерации от 02.07.2015 № 1905 «Об утверждении порядка проведения работ по выявлению объектов, обладающих признаками объекта культурного наследия, и государственному учету объектов, обладающих признаками объекта культурного наследия».

7. Закон Курской области от 29 декабря 2005 года № 120-ЗКО «Об объектах культурного наследия».

8. Постановление главы Администрации Курской области от 28.04.1992 № 210 «Об утверждении зон охраны памятников истории и культуры г. Рыльска».

Библиографический список

1. Кашкин А.В. Краткий очерк рыльской археологии / А.В. Кашкин // Рыльск и рыляне в отечественной и зарубежной истории и культуре: Сборник материалов межрегиональной научной конференции (г. Рыльск, 3 июня 2011 г.) / ред.-сост. А.И. Раздорский. – Рыльск: РАТКГА – филиал МГТУГА, 2012. – С. 10-14.

2. Курский край. Научно-популярная серия в 20 томах. Т. 4. История города от Средневековья к Новому времени: X-XVII вв. / Курск: Изд. ООО «Учитель», 1999. – 292 с.

3. Ларионов С.И. Описание Курского наместничества из древних и новых разных о нем известий вкратце / С.И. Ларионов. – Москва: Вольная тип. Пономарева, 1786. – 188 с.

4. Терещенко А.А. Рыльск в структуре региональной торговли во второй половине XIX в. / А.А. Терещенко // Рыльск и рыляне в отечественной и зарубежной истории и культуре: Сборник материалов межрегиональной научной конференции (г. Рыльск, 3 июня 2011 г.) / ред.-сост. А.И. Раздорский. – Рыльск: РАТКГА – филиал МГТУГА, 2012. – С. 146-152.

5. Чалых Н.Н. Рыльск / Н.Н. Чалых. – Курск, 2006. – 687 с.

Неопубликованные источники

6. Областное казенное учреждение «Государственный архив Курской области» (ОКУ «ГАКО»). Ф. 302. Оп. 1. Д. 438.
7. ОКУ «ГАКО». Ф. 621. Оп. 2. Д. 7411.
8. ОКУ «ГАКО». Ф. 621. Оп. 2. Д. 7412.
9. ОКУ «ГАКО». Ф. 621. Оп. 2. Д. 7412а.

Электронные ресурсы

10. Администрация города Рыльска [Электронный ресурс]. – Администрация города Рыльска. – Рыльск, 2017-2022. – Режим доступа: <http://www.admrylsk46.ru/>
11. План города Рыльска Курской Губернии 1:4К 1866 года [Электронный ресурс]. – Retromap. – 2022. – Режим доступа: http://retromap.ru/1418661_z18_51.574639,34.677829
12. Просецкий В.А. Рыльск [Электронный ресурс]. – Курск дореволюционный. – Курск, 2002-2022. – Режим доступа: <http://old-kursk.ru/book/rylsk/index.html>

Обоснование вывода экспертизы:

Экспертное заключение подготовлено по результатам изучения и анализа представленных на экспертизу документов и основано на содержании Федерального закон от 25.06.2002 № 73-ФЗ «Об объектах культурного наследия (памятниках истории и культуры) народов Российской Федерации».

В рамках государственной историко-культурной экспертизы проведены историко-культурные, историко-архивные, историко-архитектурные, историко-градостроительные, историко-биографические, библиографические исследования путем изучения, анализа, синтеза и системного подхода при составлении иконографии, библиографии и иконологическом анализе Объектов и изменения их исторического облика, функциональном, ландшафтном анализе территории, анализе планировочной организации исследуемой территории расположения Объектов.

В целях принятия объективного решения об обоснованности включения Объектов в Реестр, произведено визуальное обследование - осмотр и фотофиксация Объектов, окружающей их застройки и градостроительной ситуации с целью исследования данных об их состоянии, визуализации планировочной структуры района расположения Объектов.

Результаты исследований представлены в приложении к настоящему акту экспертизы, в том числе в исторической иконографии с перечнем иллюстраций.

Описание Объектов, градостроительной ситуации и исторические

сведения обобщены с учетом дополнительных материалов, собранных при проведении экспертизы, сведений по истории освоения и застройки района, строительства Объектов, а также архивных и библиографических источников.

«Дом жилой», кон. XIX - нач. XX вв. (Курская область, Рыльский район, г. Рыльск, ул. Островского, 62) выявлен как объект, представляющий историческую, архитектурную и культурную ценность, в 1995 г., и под номером 2283 включен в Список вновь выявленных объектов, представляющих историческую, научную, художественную или иную культурную ценность, утвержденный председателем комитета по культуре и искусству администрации области П.И. Надеиным 16.01.1995.

«Дом жилой», кон. XIX - нач. XX вв. (Курская область, Рыльский район, г. Рыльск, ул. Урицкого, 13) выявлен как объект, представляющий историческую, архитектурную и культурную ценность, в 1995 г., и под номером 2312 включен в Список вновь выявленных объектов, представляющих историческую, научную, художественную или иную культурную ценность, утвержденный председателем комитета по культуре и искусству администрации области П.И. Надеиным 16.01.1995.

В «Проекте охранных зон г. Рыльска Курской обл.», выполненном в 1990 г. по заказу Управления культуры при Курском облисполкоме, здание по ул. Урицкого, 13 представлено как «Дом по ул. Урицкого, 13». В описательной части указано, что здание обращено торцевым фасадом к улице Урицкого, а протяженным к улице Островского.

В соответствии с Актом проведения осмотра выявленного объекта культурного наследия «Дом жилой, кон. XIX - нач. XX вв.», расположенного по адресу: Курская обл., г. Рыльск, ул. Островского, д. 62 от 03.12.2021 № 257, сотрудниками ОБУК «Инспекция по охране объектов культурного наследия Курской области» установлено, что здание угловое, размещено по красной линии улиц Урицкого и Островского, по ул. Урицкого оно числится как выявленный объект культурного наследия «Дом жилой, кон. XIX - нач. XX вв.», расположенный по адресу: Курская обл., г. Рыльск, ул. Урицкого д.13; по ул. Островского оно числится как выявленный объект культурного наследия «Дом жилой, кон. XIX - нач. XX вв.», расположенный по адресу: Курская обл., г. Рыльск, ул. Островского д.62. Вместе с тем здание является единым объектом.

В соответствии с Актом проведения осмотра выявленного объекта культурного наследия «Дом жилой, кон. XIX - нач. XX вв.», расположенного по адресу: Курская обл., г. Рыльск, ул. Урицкого, д. 13 от 22.12.2021 № 305, сотрудниками ОБУК «Инспекция по охране объектов культурного наследия

Курской области» установлено, что здание угловое, размещено по красной линии улиц Урицкого и Островского, по ул. Урицкого оно числится как выявленный объект культурного наследия «Дом жилой, кон. XIX - нач. XX вв.», расположенный по адресу: Курская обл., г. Рыльск, ул. Урицкого д.13; по ул. Островского оно числится как выявленный объект культурного наследия «Дом жилой, кон. XIX - нач. XX вв.», расположенный по адресу: Курская обл., г. Рыльск, ул. Островского д.62. Вместе с тем здание является единым объектом.

Таким образом в Актах проведения осмотра от 03.12.2021 № 257 и от 22.12.2021 № 305 сотрудниками ОБУК «Инспекция по охране объектов культурного наследия Курской области» представлены фотофиксация и описание одного и того же здания.

По результатам натурной фотофиксации установлено, что здание по адресу ул. Островского, 62 / ул. Урицкого, 13 представляет собой единое строение, занимает угловое положение на пересечении указанных улиц.

Объект расположен по четной стороне улицы Островского, справа от Объекта (западнее), через ул. Урицкого, в соответствии с данными Росреестра, находится частный жилой дом по адресу: обл. Курская, р-н Рыльский, г. Рыльск, ул. Островского, дом 64 (кадастровый номер земельного участка 46:20:270204:91), слева от Объекта (восточнее), в соответствии с данными Росреестра, находится частный жилой дом по адресу: обл. Курская, р-н Рыльский, г. Рыльск, ул. Островского, дом 60 (кадастровый номер земельного участка 46:20:270204:48).

По нечетной стороне ул. Урицкого слева от Объекта (севернее), в соответствии с данными Росреестра, находится частный жилой дом по адресу: обл. Курская, р-н Рыльский, г. Рыльск, ул. Урицкого, дом 11 (кадастровый номер земельного участка 46:20:270204:79), справа от Объекта (южнее), через ул. Островского, в соответствии с данными Росреестра, находится частный жилой дом по адресу: обл. Курская, р-н Рыльский, г. Рыльск, ул. Урицкого, дом 15 (кадастровый номер земельного участка 46:20:270204:83), также являющийся выявленным объектом культурного наследия «Дом жилой», кон. XIX - нач. XX вв., Курская обл., г. Рыльск, ул. Островского д.67.

Иных объектов, соответствующих данным правоустанавливающих документов и описаниям Объектов, не выявлено.

На основании вышеизложенного можно сделать вывод, что выявленный объект культурного наследия «Дом жилой», кон. XIX - нач. XX вв., расположенный по адресу: Курская обл., г. Рыльск, ул. Островского д.62 и выявленный объект культурного наследия «Дом жилой», кон. XIX - нач. XX вв., расположенный по адресу: Курская обл., г. Рыльск, ул. Урицкого д.13,

являются единым зданием, расположенным на пересечении улиц Островского и Урицкого, и, соответственно, единым Объектом.

В соответствии со статьей 3 Федерального закона от 25.06.2002 № 73-ФЗ к объектам культурного наследия (памятникам истории и культуры) народов Российской Федерации относятся объекты недвижимого имущества (включая объекты археологического наследия) и иные объекты с исторически связанными с ними территориями, произведениями живописи, скульптуры, декоративно-прикладного искусства, объектами науки и техники и иными предметами материальной культуры, возникшие в результате исторических событий, представляющие собой ценность с точки зрения истории, археологии, архитектуры, градостроительства, искусства, науки и техники, эстетики, этнологии или антропологии, социальной культуры и являющиеся свидетельством эпох и цивилизаций, подлинными источниками информации о зарождении и развитии культуры.

В качестве основных критериев для отнесения здания или сооружения к объектам культурного наследия согласно Федеральному закону от 25.06.2002 № 73-ФЗ можно отнести:

- архитектурную ценность – стилевая выразительность, индивидуальность, персонификация авторства, использование при проектировании и строительстве тех или иных передовых приемов, методов и материалов;
- градостроительную ценность – влияние памятника на окружающее пространство, его организующая и доминирующая роль, либо ансамблевый характер застройки территории;
- художественно-эстетическую ценность - степень эмоционального воздействия на наблюдателя, которая может быть сформулирована с использованием архитектурных, искусствоведческих или медико-психологических терминов.

На основании имеющихся графических материалов, фотографических изображений, результатов натурного исследования и материалов историко-культурных исследований и архивных сведений эксперт пришел к следующим выводам:

Историко-градостроительная значимость:

Объект расположен в исторической части г. Рыльска. На настоящий момент в результате перестроек и проведенных ремонтных работ, искаживших внешний облик и визуальное восприятие, Объект является рядовым элементом исторической застройки города, не выступает исторической и архитектурно-градостроительной доминантой. Градостроительная роль Объекта состоит в том, что он является нейтральным по отношению к объектам исторической

застройки данной территории г. Рыльска. Историко-градостроительной ценностью Объект не обладает.

Архитектурно-художественная значимость:

Анализ утраченного историко-архитектурного облика Объекта согласно данным «Проекта зон охраны г. Рыльска Курской области» 1990 года позволил отнести его возникновение к рубежу XIX–XX вв. Более точных данных о периоде его строительства в рамках экспертизы не установлено. Согласно имеющимся документам, Объект был возведен до 1917 года.

Здание Объекта одноэтажное, кирпичное, прямоугольное в плане. Изначально стены фасадов были в открытой кирпичной кладке, оконные проемы имели лучковые завершения и сложные обрамления, декоративное оформление фасадов было представлено рустованными угловыми лопатками, венчающим и промежуточным карнизами.

К настоящему моменту в результате перестроек здание Объекта претерпело существенные изменения – стены западного и южного фасадов облицованы сайдингом, оконные заполнения заменены на пластиковые стеклопакеты, со стороны дворовых фасадов осуществлены поздние пристройки.

Таким образом, первоначальное объемно-пространственное решение здания, архитектурное решение фасадов было существенно искажено проведенными перестройками и иными работами. Декоративное оформление фасадов Объекта не выявлено

Информация о проведении научно-исследовательских работ, разработке научно-проектной документации по реставрации и приспособлению для современного использования, выполнении обмерных чертежей по Объекту отсутствует.

Объект в настоящее время визуально представляет собой элемент частной застройки конца XX — начала XXI вв. и не обладает уникальными качествами и характеристиками, соответственно, архитектурно-художественная значимость отсутствует.

Мемориальная ценность в отношении данного Объекта на момент проведения экспертизы экспертом не установлена, фактов, что здание Объекта связано с жизнью и деятельностью выдающихся личностей города Рыльска и Курской области, в процессе проведения экспертизы не выявлено.

Изученные экспертом документальные и литературные источники не содержат сведений об историко-культурной ценности Объекта и исчерпывающую информацию, соответствующую требованиям Федерального закона от 25.06.2002 № 73-ФЗ, необходимую для обоснования включения его в Единый государственный реестр объектов культурного

наследия (памятников истории и культуры) народов Российской Федерации.

Документы и материалы, собранные в процессе экспертизы и представленные на экспертизу Заказчиком, содержат информацию, позволяющую определить, что Объект не обладает уникальной архитектурной и градостроительной, исторической, мемориальной ценностью для отнесения Объекта к объектам культурного наследия (памятникам истории и культуры) народов Российской Федерации, возникшим в результате исторических событий, представляющим собой ценность с точки зрения истории, археологии, архитектуры, градостроительства, искусства, науки и техники, эстетики, этнологии или антропологии, социальной культуры и являющимся свидетельством эпох и цивилизаций, подлинными источниками информации о зарождении и развитии культуры.

Особенности, послужившие для постановки на государственную охрану Объекта, в исследуемых материалах не представлены и не выявлены экспертом. Историко-архитектурный и градостроительный анализ Объекта не выявил уникальных ценных особенностей объекта, подлежащих сохранению (предмет охраны), что не позволяет отнести его к памятникам архитектуры и градостроительства. Таким образом, по сумме оценочных критериев, отражающих градостроительное, архитектурно-художественное, мемориальное значение Объекта, можно сделать вывод об отсутствии историко-культурной ценности здания, архитектурно-художественной и мемориальной ценности, имеющей особое значение для истории и культуры Курской области.

Руководствуясь положениями Федерального закона от 25.06.2002 № 73-ФЗ, учитывая полноту изученных материалов и документов об Объекте, эксперт считает возможным принять обоснованное решение в рамках настоящей экспертизы.

Исходя из вышеизложенного, оснований для включения Объекта в Единый государственный реестр объектов культурного наследия (памятников истории и культуры) народов Российской Федерации не имеется.

ВЫВОД ЭКСПЕРТИЗЫ:

Включение в Единый государственный реестр объектов культурного наследия (памятников истории и культуры) народов Российской Федерации выявленных объектов культурного наследия «Дом жилой», кон. XIX - нач. XX вв.», расположенного по адресу: Курская область, Рыльский район, г. Рыльск, ул. Островского, д. 62, «Дом жилой», кон. XIX - нач. XX вв.», расположенного по адресу: Курская область, Рыльский район, г. Рыльск, ул. Урицкого, д. 13, **НЕ ОБОСНОВАНО (отрицательное**

закключение).

Список приложений к настоящему акту экспертизы:

Приложение № 1.	Материалы фотофиксации Объекта на 23.05.2022.
Приложение № 2.	Материалы исторической иконографии.
Приложение № 3.	Перечень документов и материалов, собранных и полученных при проведении экспертизы:
1.	Список вновь выявленных объектов, представляющих историческую, научную, художественную или иную культурную ценность, утвержденный Председателем комитета по культуре и искусству администрации области П.И. Надеиным 16.01.1995.
2.	Постановление главы Администрации Курской области от 28.04.1992 № 210 «Об утверждении зон охраны памятников истории и культуры г. Рыльска».
3.	Технический паспорт на индивидуальный жилой дом по ул. Урицкого, 13/62, г. Рыльск от 10.07.1986.
4.	Акт проведения осмотра выявленного объекта культурного наследия «Дом жилой, кон. XIX - нач. XX вв.», расположенного по адресу: Курская обл., г. Рыльск, ул. Островского, д. 62 от 03.12.2021 № 257.
5.	Акт проведения осмотра выявленного объекта культурного наследия «Дом жилой, кон. XIX - нач. XX вв.», расположенного по адресу: Курская обл., г. Рыльск, ул. Урицкого, д. 13 от 22.12.2021 № 305.
6.	Выписка из Единого государственного реестра недвижимости об объекте недвижимости (здание), расположенном по адресу в соответствии с ФИАС: Курская область, р-н. Рыльский, г. Рыльск, ул. Урицкого, д. 13/62 от 20.04.2022.
7.	Список домовладельцев города Рыльска с указанием улиц, на которых были расположены их дома в 1902 г. Ф. 302, оп.1, д.438, л.3, 5 об., 27, 27 об.
8.	Письмо областного бюджетного учреждения культуры «Инспекция по охране и использованию объектов культурного наследия (памятников истории и культуры) Курской области» от 06.05.2022 № 677 о направлении запрашиваемой информации.
9.	Письмо областного бюджетного учреждения культуры «Инспекция по охране и использованию объектов культурного наследия (памятников истории и культуры) Курской области» от 06.05.2022 № 677 о направлении запрашиваемой информации.
10.	Письмо Администрации города Рыльска от 31.05.2022 № 1315 о предоставлении запрашиваемой информации.

11.	Письмо ОКУ «Госархив Курской области» от 30.05.2022 № 07-12/190-2022/Т о направлении скан-копий архивных дел.
-----	---

Настоящее заключение государственной историко-культурной экспертизы оформлено в электронном виде и подписано усиленной квалифицированной электронной подписью эксперта Федосеевой Елены Михайловны и ООО «НИИ РПИИКЭ».

Дата оформления заключения экспертизы: 02 июня 2022 года.

Государственный эксперт
по проведению государственной
историко-культурной экспертизы

Е.М. Федосеева

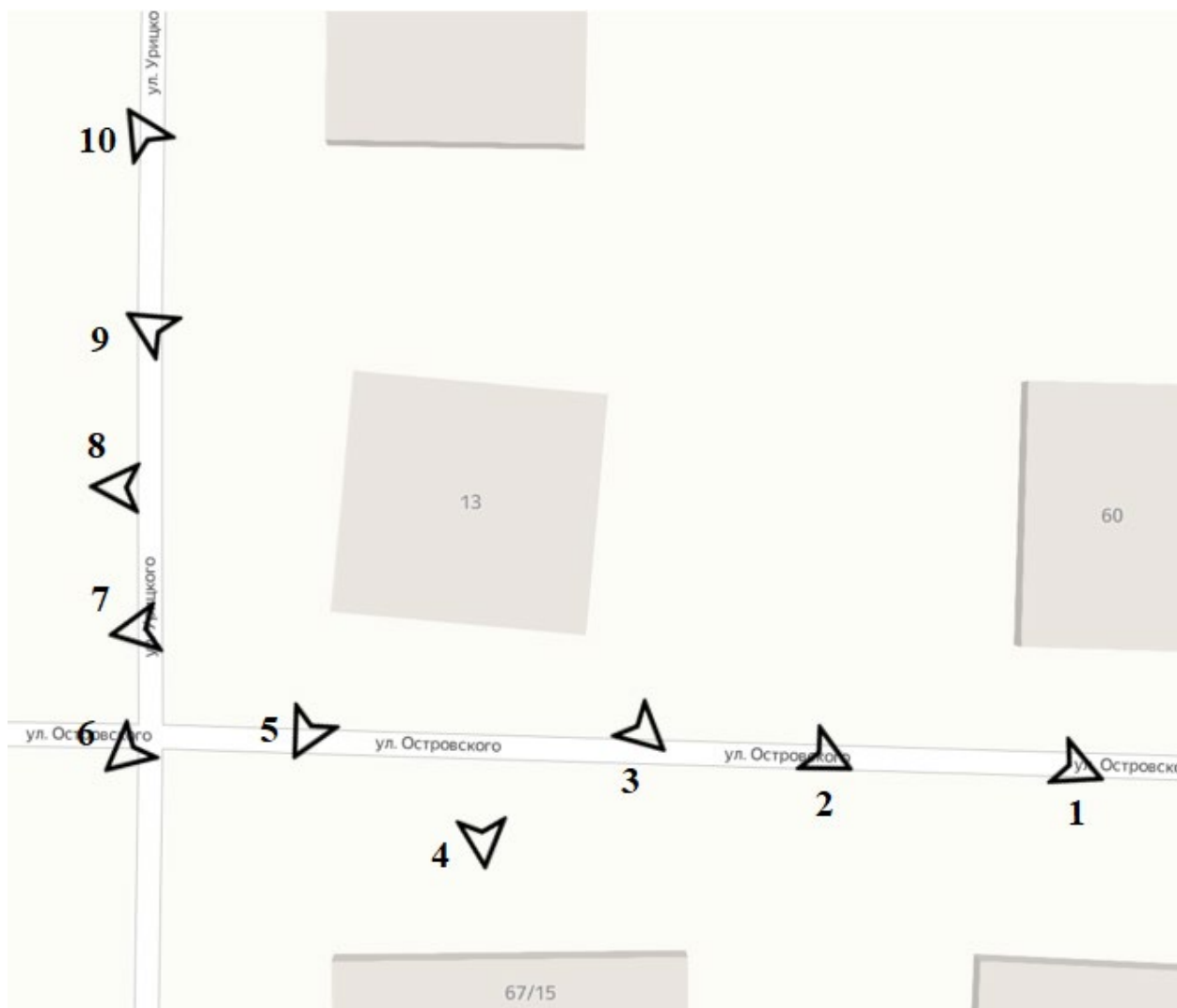
ООО «НИИ РПИИКЭ»

Материалы фотофиксации Объекта

по состоянию на 23 мая 2022 года

автор фотофиксации: Е.М. Федосеева

Схема фотофиксации





Фотография № 1. Вид с юго-востока на Объект.



Фотография № 2. Вид с юго-востока на Объект.



Фотография № 3. Вид с юго-востока на Объект.



Фотография № 4. Вид с юга на Объект.



Фотография № 5. Вид с юго-запада на Объект.



Фотография № 6. Вид с юго-запада на Объект.



Фотография № 7. Вид с запада на Объект.



Фотография № 8. Вид с запада на Объект.



Фотография № 9. Вид с северо-запада на Объект.



Фотография № 10. Вид с северо-запада на Объект.

Материалы исторической иконографии

Перечень иллюстраций:

Перечень иллюстраций:

1. План генерального межевания Курской губернии. Рыльский уезд. 1785 г. Фрагмент.
2. План города Рыльска, подтвержденный в 16 января 1784 года. Описание города Рыльска к 1 января 1850 года.
3. План г. Рыльска Курского наместничества. 1839 г. Полное собрание законов Российской империи. Собрание первое. Книга чертежей и рисунков. (Планы городов).
4. План города Рыльска Курской губернии. Снят в 1866 году.
5. Трехверстовка Курской области. Военно-топографическая карта. Период создания: вторая половина XIX в. Фрагмент.
6. План Рыльска. Масштаб 100 саженей в английском дюйме. Период создания: рубеж XIX-XX вв.
7. План Рыльска. Масштаб 100 саженей в английском дюйме. Период создания: рубеж XIX-XX вв.
8. План города Рыльска Курской губернии. Масштаб 50 саженей в английском дюйме. 1912 год.
9. Карта РККА М-36 (Б). Курская, Белгородская, Сумская и Полтавская области. Километровка. Представлено состояние местности на 1935-1941 гг. Фрагмент.
10. Топографические карты СССР М-36. Киев, Черкассы, Чернигов, Днепропетровск. Километровка. Представлено состояние местности на 1975-1992 гг. Фрагмент.
11. Топографическая карта Европейской России. 2000 г. Фрагмент.
12. Вид на город Рыльск со стороны реки Сейм. На переднем плане Гора Ивана Рыльского. Период создания: рубеж XIX-XX вв.
13. Виды Рыльска. Общий вид. 1913 г. Вид с юга от Ильинского кладбища. Слева направо церкви: Вознесенская, Покровская, Преображенская, часовня, Успенский собор, мельница Дерюгина. На переднем плане ограда и ворота Ильинского кладбища, за ними Курская ул.

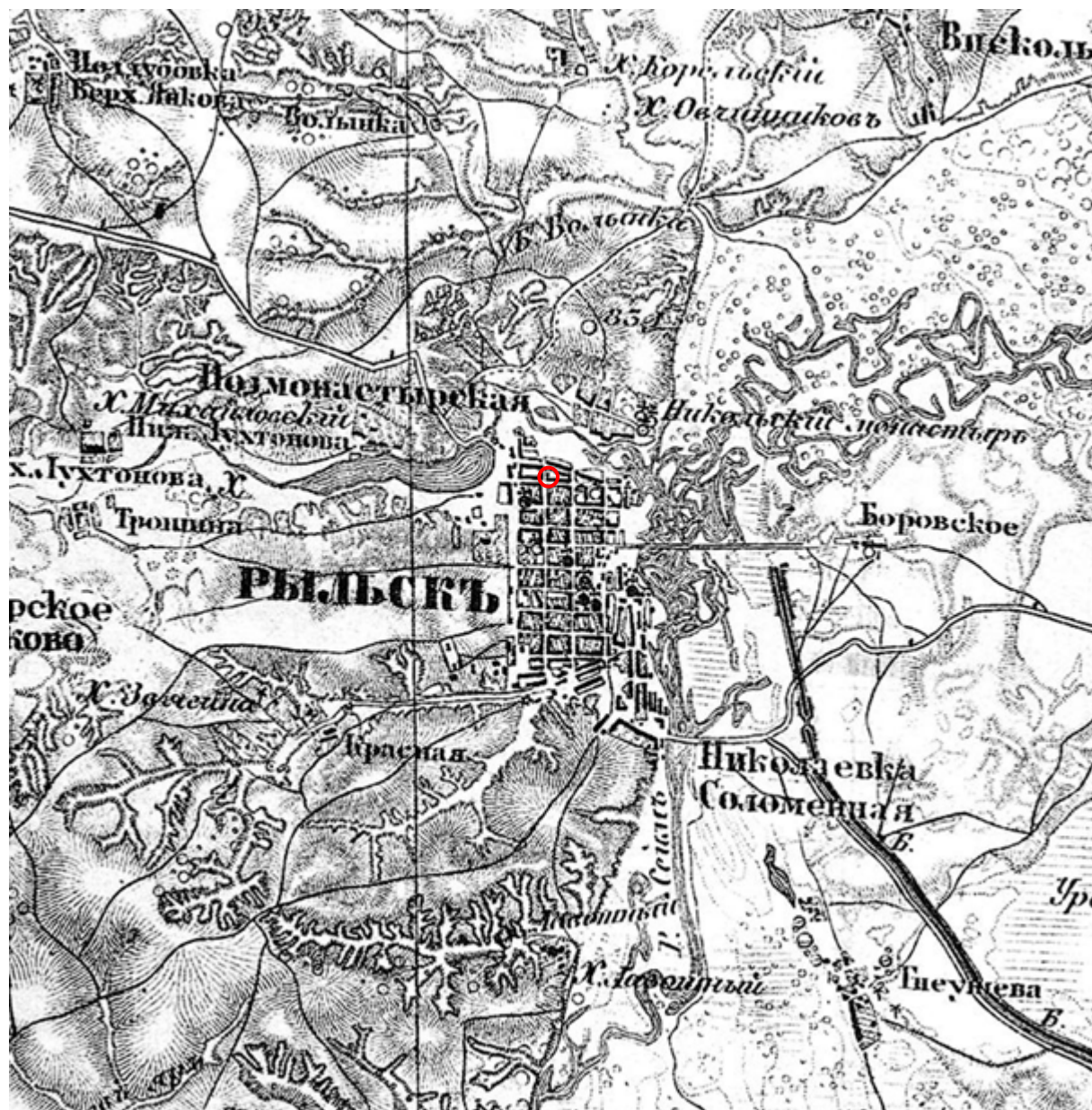
14. Виды Рыльска. Вид с горы Иоанна Рыльского. Период создания: нач. XX в.
15. Рыльск. Общий вид. Период создания: нач. XX в.
16. Дом по ул. Урицкого, 13. Здание Объекта на фотографии в «Проекте охранных зон г. Рыльска Курской обл.» 1990 года.



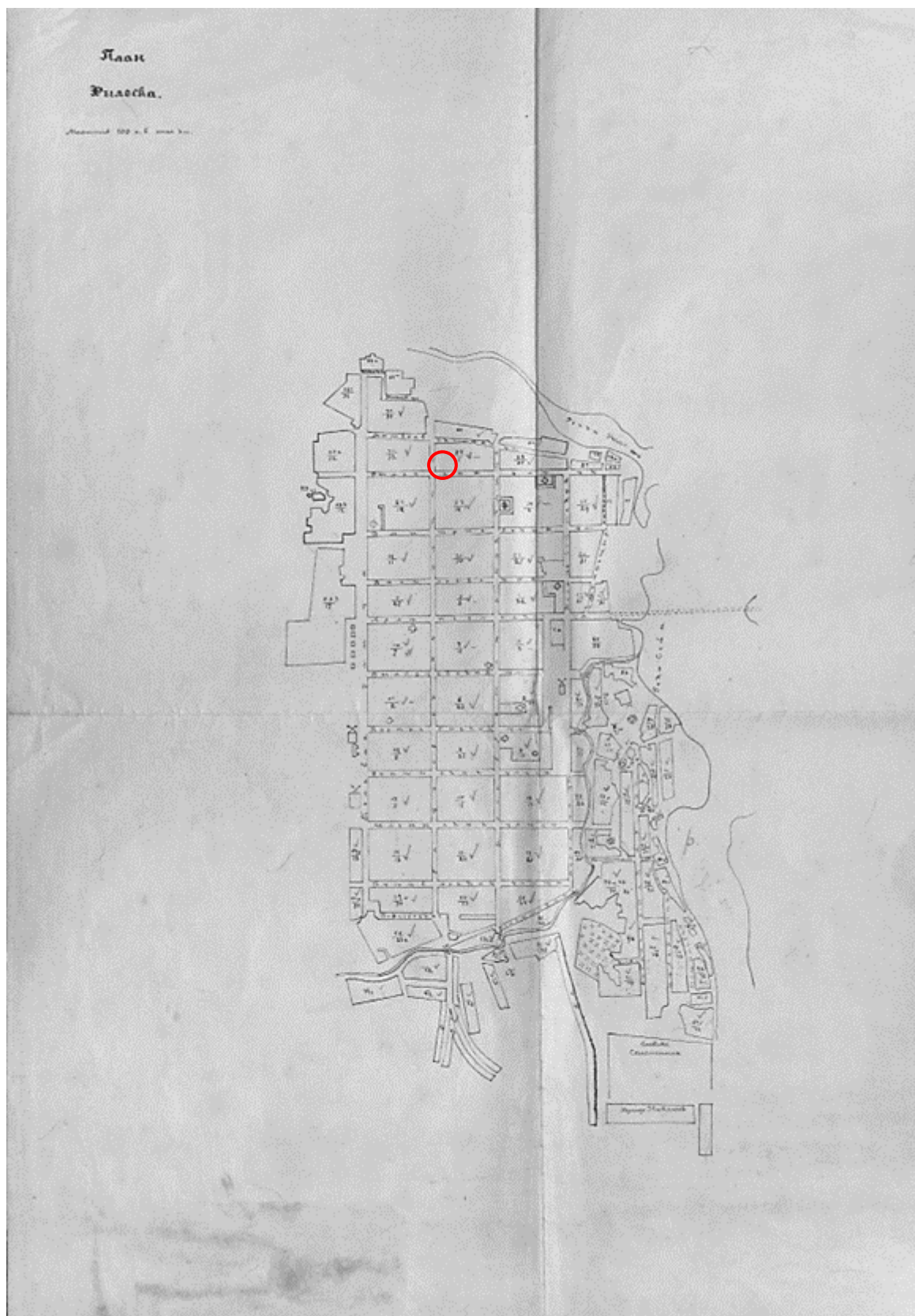
1. План генерального межевания Курской губернии. Рыльский уезд. 1785 г.
Фрагмент.

Эксперт Федосеева Елена Михайловна

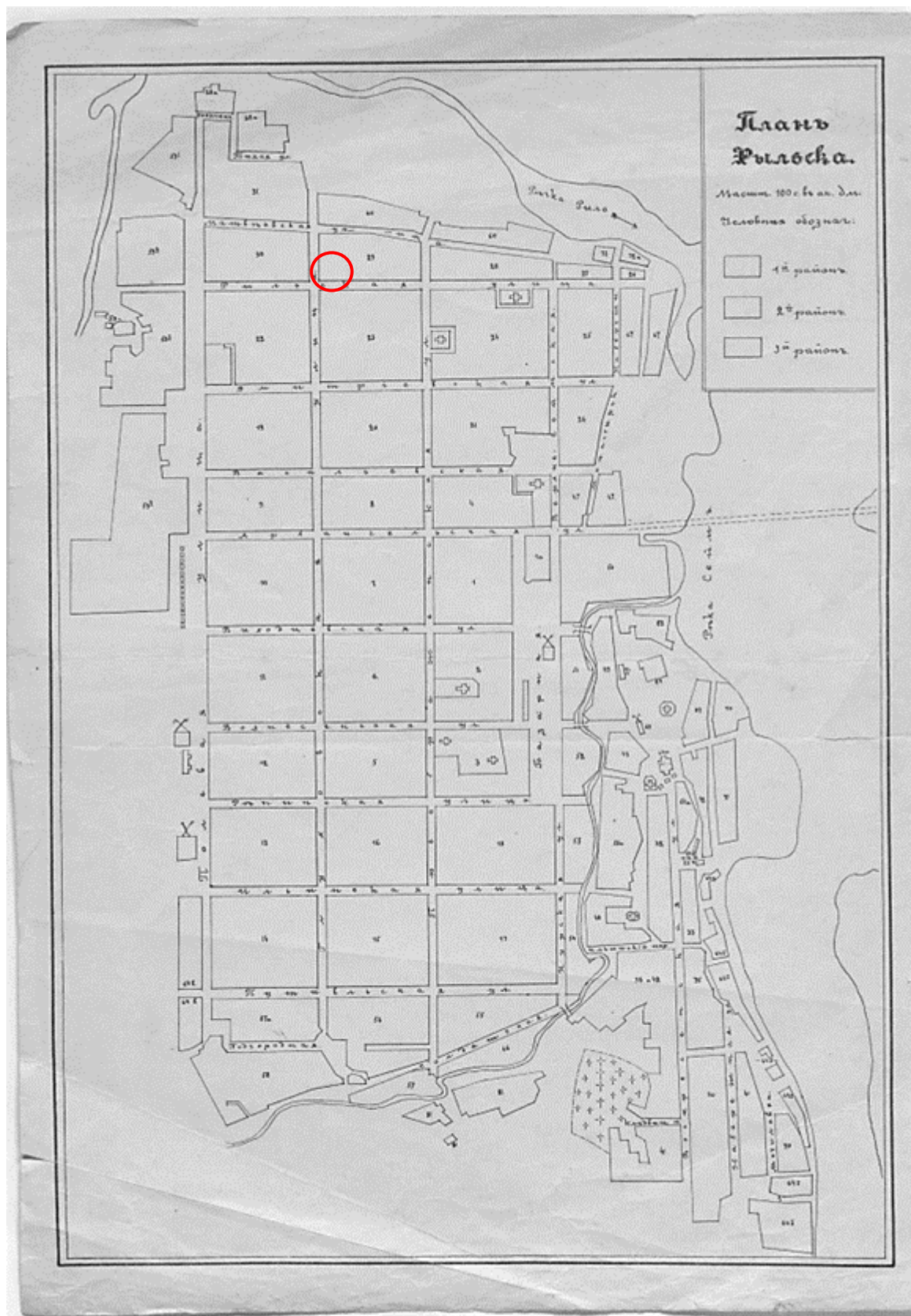
02 июня 2022 года



5. Трехверстовка Курской области. Военно-топографическая карта. Период создания: вторая половина XIX в. Фрагмент. Источник: http://www.etomesto.ru/map-kursk_trehverstovka/



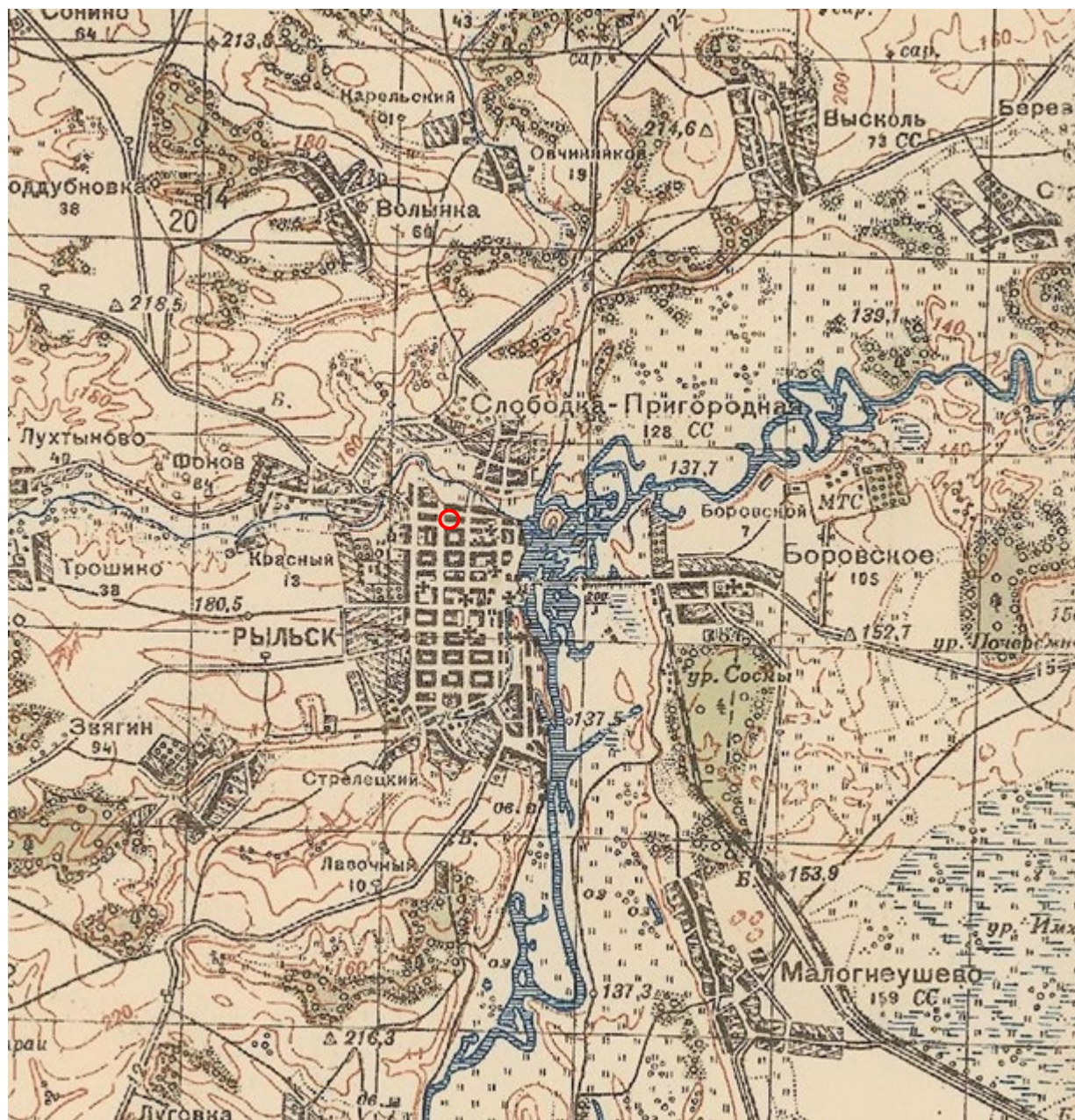
6. План Рыльска. Масштаб 100 саженей в английском дюйме. Период создания: рубеж XIX-XX вв. Источник: ОКУ «Государственный архив Курской области». Ф. 621. Оп. 2. Д. 7411.



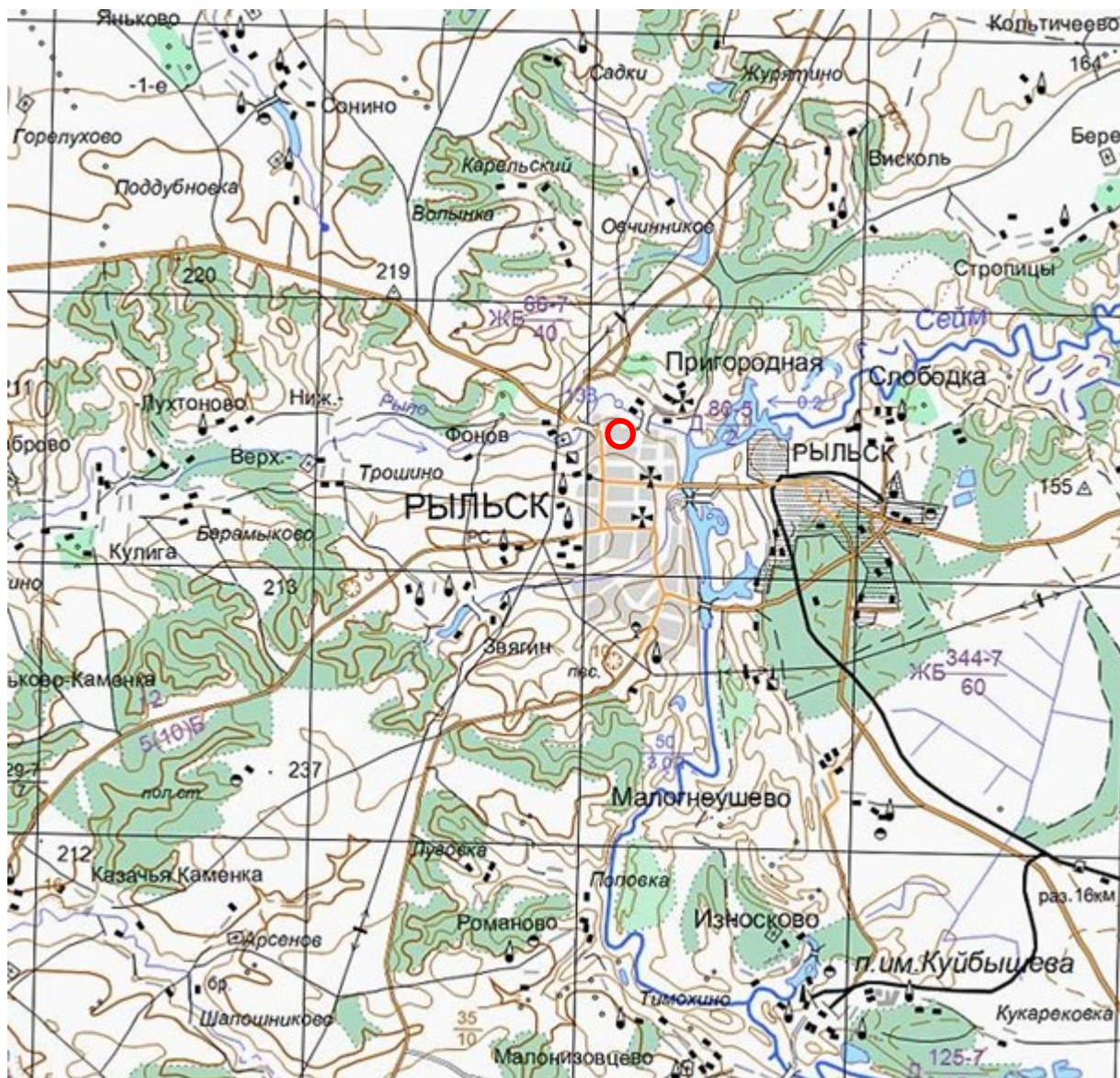
7. План Рыльска. Масштаб 100 сажень в английском дюйме. Период создания: рубеж XIX-XX вв. Источник: ОКУ «Государственный архив Курской области». Ф. 621. Оп. 2. Д. 7412.



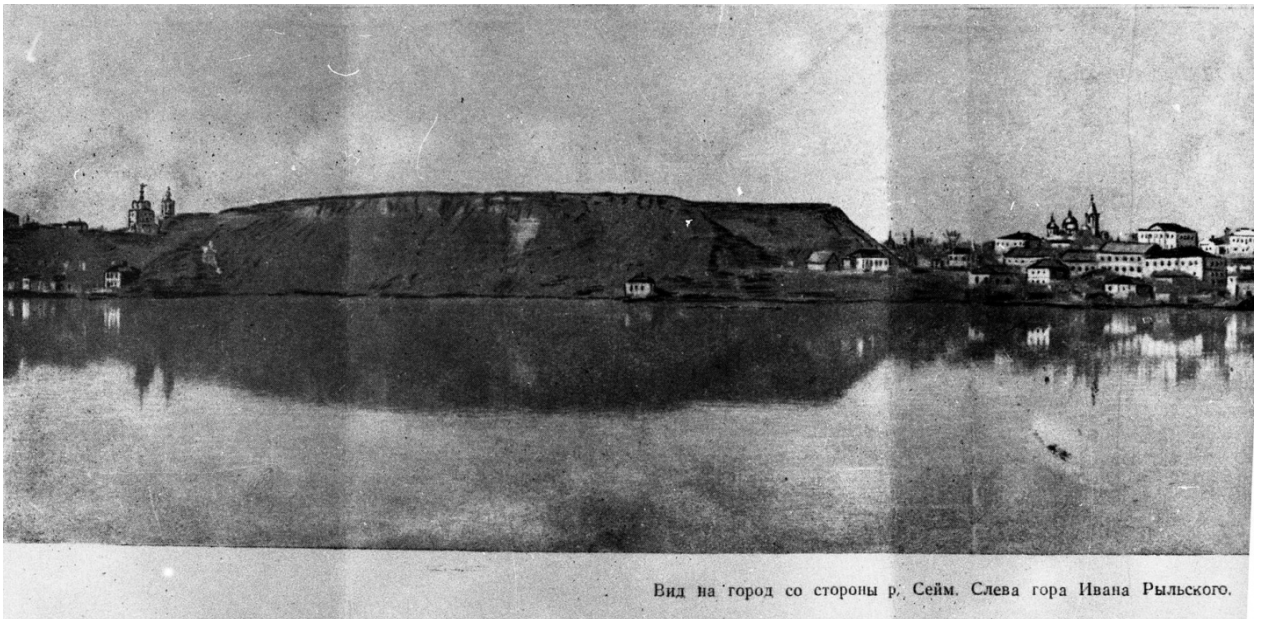
8. План города Рыльска Курской губернии. Масштаб 50 сажений в английском дюйме. 1912 год. Источник: ОКУ «Государственный архив Курской области». Ф. 621. Оп. 2. Д. 7412а.



9. Карта РККА М-36 (Б). Курская, Белгородская, Сумская и Полтавская области. Километровка. Представлено состояние местности на 1935-1941 гг. Фрагмент. Источник: http://www.etomesto.ru/map-rkka_m-36-b/



11. Топографическая карта Европейской России. 2000 г. Фрагмент Источник:
http://www.etomesto.ru/map-atlas_topo-russia/



12. Вид на город Рыльск со стороны реки Сейм. На переднем плане Гора Ивана Рыльского. Период создания: рубеж XIX–XX вв. Источник: Архивная служба города Курска: <http://archive.rkursk.ru/gako/rulsk?theme=Ezvision>



13. Виды Рыльска. Общий вид. 1913 г. Вид с юга от Ильинского кладбища. Слева направо церкви: Вознесенская, Покровская, Преображенская, часовня, Успенский собор, мельница Дерюгина. На переднем плане ограда и ворота Ильинского кладбища, за ними Курская ул. Источник: ОБУК «Курский областной краеведческий музей»



14. Виды Рыльска. Вид с горы Иоанна Рыльского.

Период создания: нач. XX в.

Источник: ОБУК «Курский областной краеведческий музей»



15. Рыльск. Общий вид. Период создания: нач. XX в.

Источник: ОБУК «Курский областной краеведческий музей»

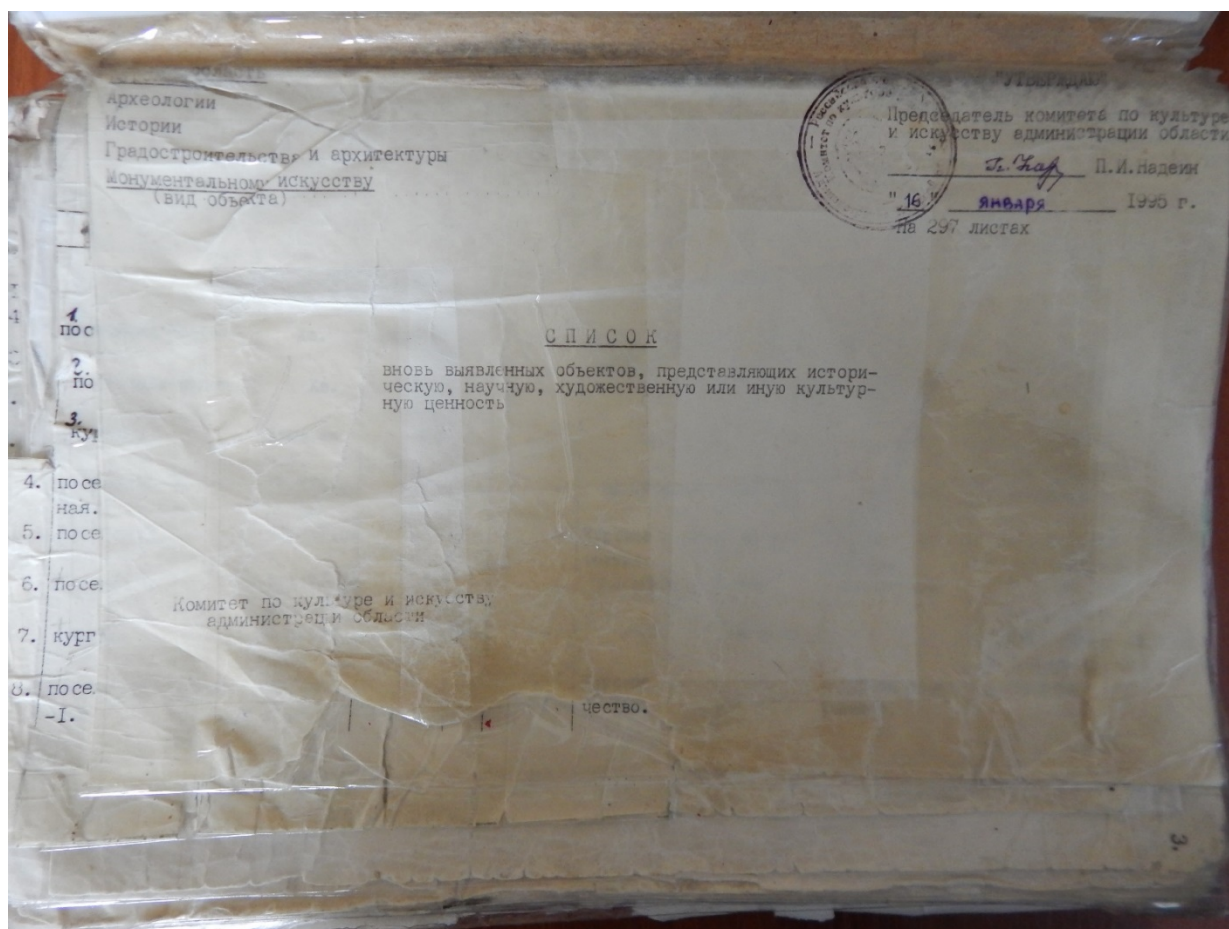


16. Дом по ул. Урицкого, 13.
Здание Объекта на фотографии в «Проекте охранных зон г. Рыльска
Курской обл.» 1990 года.

Приложение № 3 акту государственной
историко-культурной экспертизы
от 02.06.2022 года

Перечень документов и материалов, собранных и полученных при проведении экспертизы

1. Список вновь выявленных объектов, представляющих историческую, научную, художественную или иную культурную ценность, утвержденный Председателем комитета по культуре и искусству администрации области П.И. Надеиным 16.01.1995



2278.	ворота.	кон. XIX- нач. XX вв.	кирпич	-	-	горжилкомхоз	ворота	адм. города	ул. Островского, 42.	1.
2279.	дом жилой.	"	"	-	-	"	жильё	"	ул. Островского, 46.	3.
2280.	дом жилой.	"	"	-	-	личное влад.	"	"	ул. Островского, 48.	7.
2281.	дом жилой.	"	"	-	-	"	"	"	ул. Островского, 57.	4.
2282.	дом жилой.	"	"	-	-	"	"	"	ул. Островского, 58.	6.
2283.	дом жилой.	"	"	-	-	"	"	"	ул. Островского, 62.	7.
2284.	дом жилой.	"	"	-	-	"	"	"	ул. Островского, 67.	10.
2285.	дом жилой.	"	"	-	-	горжилкомхоз	"	"	ул. Островского, 69.	15.
2286.	дом жилой.	"	"	-	-	личное влад.	"	"	ул. Островского, 77.	
2287.	дом купеческий.	"	"	-	-	горжилкомхоз	жильё, ма- газин.	"	Советская пл.	
2288.	дом жилой.	"	"	-	-	медучилище	медучилище	"	Советская пл., 15 корп. I.	
2289.	дом жилой.	"	"	-	-	"	"	"	"-,-, корп. 2.	
2290.	дом жилой.	"	"	-	-	"	"	"	"-,-, корп. 3.	

2311.	дом жилой.	кон. XIX- нач. XX вв.	кирпич	-	-	личное влад.	жильё	адм. города	ул. Урицкого, 3.	1.
2312.	дом жилой.	"	"	-	-	"	"	"	ул. Урицкого, 13.	3.
2313.	дом жилой.	"	"	-	-	"	"	"	ул. Урицкого, 30.	7.
2314.	дом жилой.	"	"	-	-	горжилкомхоз	"	"	ул. Урицкого, 36.	
2315.	дом жилой.	"	"	-	-	личное влад.	"	"	ул. Урицкого, 50.	
2316.	дом жилой.	"	"	-	-	с/х техникум	"	"	ул. Урицкого, 51.	4.
2317.	дом жилой.	"	"	-	-	личное влад.	"	"	ул. Урицкого, 52.	
2318.	дом жилой.	"	"	-	-	АО "Курсклада"	магазин	"	ул. Урицкого, 55.	6.
2319.	дом жилой.	"	"	-	-	личное влад.	жильё	"	ул. Урицкого, 70.	
2320.	дом жилой.	"	"	-	-	горжилкомхоз	"	"	ул. Урицкого, 71.	7.
2321.	дом жилой.	"	"	-	-	"	"	"	ул. Урицкого, 73.	8.
2322.	дом жилой.	"	"	-	-	"	"	"	ул. Урицкого, 75.	10.
2323.	дом жилой.	"	"	-	-	личное влад.	"	"	ул. Урицкого, 76.	15.
2324.	дом жилой.	"	"	-	-	горжилкомхоз	"	"	ул. Урицкого, 78.	
2325.	дом жилой.	"	"	-	-	"	"	"	ул. Урицкого, 79.	
2326.	дом жилой.	"	"	-	-	"	"	"	ул. Урицкого, 89.	
2327.	дом жилой.	"	"	-	-	"	"	"	ул. Урицкого, 95.	
2328.	дом жилой.	"	"	-	-	"	"	"	ул. Урицкого, 97.	
2329.	дом жилой.	"	"	-	-	личное влад.	"	"	ул. Урицкого, 97а.	
2330.	дом жилой.	"	"	-	-	горжилкомхоз	"	"	ул. Урицкого, 98.	
2331.	дом жилой.	"	"	-	-	личное влад.	"	"	ул. Урицкого, 99.	
2332.	дом жилой.	"	"	-	-	"	"	"	ул. Чапаева, 73.	
2333.	дом жилой.	"	"	-	-	мясокомбинат	"	"	ул. Энгельса, 17.	
2334.	дом жилой.	"	"	-	-	РНО	детсад	"	ул. Энгельса, 18.	

**2. Постановление главы Администрации Курской области от 28.04.1992
№ 210 «Об утверждении зон охраны памятников истории и культуры
г. Рыльска»**

Постановление главы администрации Курской области от 28.04.1992 N 210 "Об утверждении зон охраны памятников истории и культуры г. Рыльска"

ГЛАВА АДМИНИСТРАЦИИ КУРСКОЙ ОБЛАСТИ

ПОСТАНОВЛЕНИЕ
от 28 апреля 1992 г. N 210

**ОБ УТВЕРЖДЕНИИ ЗОН ОХРАНЫ ПАМЯТНИКОВ
ИСТОРИИ И КУЛЬТУРЫ Г. РЫЛЬСКА**

Рассмотрев предложение комитета по культуре и искусству Администрации области и в целях сохранения и возрождения историко-культурного наследия г. Рыльска постановляю:

1. Утвердить и ввести в действие согласованные с Министерством культуры Российской Федерации и Центральным Советом Всероссийского общества охраны памятников истории и культуры зон охраны памятников истории и культуры г. Рыльска.
2. Главе администрации г. Рыльска (В.А. Хороших), отделу по архитектуре и градостроительству администрации области (С.Л. Писарев), институту "Курскстройгражданпроект", комитету по культуре и искусству администрации области (П.И. Надеин) строго руководствоваться границами и режимом содержания и использования зон охраны памятников истории и культуры при проектировании, строительстве, реконструкции и благоустройстве территории города согласно приложению.
3. Контроль за выполнением настоящего постановления и режимом содержания и использования зон охраны памятников истории и культуры возложить на комитет по культуре и искусству Администрации области (П.И. Надеин).

Глава администрации
В.ШУТЕЕВ

Приложение
к постановлению
главы администрации области
от 28 апреля 1992 г. N 210

ОПИСАНИЕ
ГРАНИЦ ЗОН ОХРАНЫ ПАМЯТНИКОВ ИСТОРИИ И КУЛЬТУРЫ Г. РЫЛЬСКА

Территории памятников

Общая площадь территорий памятников республиканского значения г. Рыльска составляет 10,27 га:

1. Дом, в котором родился Шелехов	- ул. Луначарского, 13
2. Дом, в котором в 1709 г. останавливался Петр I	- ул. Р. Люксембург, 12
3. Дом воеводы Шемяки	- ул. К. Либкнехта, 7
4. Гостиные и Торговые ряды	- Советская пл.
5. Успенский собор	- угол ул. Свердлова и ул. К. Маркса
6. Церковь Покрова	- угол ул. Ленина и ул. К. Либкнехта
7. Николаевский монастырь:	- Пригородная Слобода
- колокольня	
- Троицкая церковь	
- Николаевская церковь	
- Крестовоздвиженская церковь	
8. Памятник Г.И. Шелехову	- пл. Свердлова
9. Здание духовного училища местного значения	- ул. Ленина, 42

Постановлением главы администрации области N 138 от 09.03.92 на государственную охрану поставлен 51 памятник истории и архитектуры местного значения.

Охранные зоны

Дата печати: 23.10.2013 Система КонсультантПлюс: Курская область Лист 1

Общая площадь суммарной охранной зоны всех памятников составляет 56,3 га.

Границами охранной зоны являются: с юга - ул. Р. Люксембург, с запада - ул. Урицкого, с севера - ул. Дзержинского до ул. Ленина, а затем северная граница проходит южнее ул. 25 лет Октября (по границам частных землевладений). Восточной границей охранной зоны является левый берег р. Дублянки.

Отдельные охранные зоны установлены для жилого дома по ул. III Интернационала, жилого дома с торговой лавкой по ул. Энгельса, 19, для дома Пошутилина по ул. Луначарского, 25, и больницы часовни по ул. Луначарского, 30-а; здания по ул. Урицкого, 49, флигеля по ул. Ленина, 22, и жилого дома по ул. К. Маркса, 14.

Зоны регулирования застройки центральной части г. Рыльска

А-I - 216,7 га, с южной и юго-восточной стороны - левый берег р. Дублянки, с севера и с запада примыкает к границам охранной зоны и проходит по ул. Шелехова.

Режим А-I регламентирует застройку в один этаж (5 м).

Б - 49,97 га, вводится в кварталах между улицами Р. Люксембург и Свердлова. Восточная граница проходит по улицам Урицкого и Ленина. Этажность определена в 2 - 3 этажа (12 м).

На территории промзоны, а также в с. Боровское вводится режим регулирования этажности не выше 6 м - 78,5 га.

Зоны охраняемого природного ландшафта г. Рыльска

Три типа городского ландшафта

1 - территория летописного Рыльска XI - XIII вв. с границами:

с востока - ул. Набережная, с запада и севера - правый берег р. Дублянки, с южной - ул. Маяковского.

Площадь - 50 га. Полностью необходимо сохранить уникальный рельеф.

2 - территория города XVIII - XIX вв. с границами:

с севера - по линии домовладений, с запада - западнее ул. Володарского, с юга - по ул. Шелехова и берегу р. Дублянки. Недопустимо изменение береговой линии. Площадь 330 га.

3 - территория поймы р. Сейм и р. Рыло в пределах городской черты. Площадь - 1075 га.

Зоны археологических памятников

1. Гора Ивана Рыльского	- 5,1 га
2. Воскресенская гора	- 1,3 га
3. Селище 1 на Советской площади	- 0,9 га
4. Селище 2 на Советской площади	- 0,5 га

Зона археологически ценного культурного слоя - 41 га

Расположена между р. Дублянкой и ул. Набережной, с севера - по ул. Свердлова, с юга - по ул. Р. Люксембург.

Обязательное согласование всех видов строительных работ с археологами.

Зона предлагаемых археологических находок

Все территории древнего Рыльска - 110 га.

Сосновый бор в с. Боровское с курганным могильником северян.

Заповедная зона (зона регенерации)

В заповедную зону входят зоны территорий памятников, охранные зоны и зоны регулирования застройки режима А-I и Б.

В заповедной зоне учитываются условия максимального сохранения и воссоздания исторически ценной планировочной структуры и характерной среды.

Зоны охраны Николаевского монастыря и пригородной слободки

На всей территории монастыря устанавливается охранный зона общей площадью 7,05 га.

Пригородная слободка включается в историко-ландшафтную зону - 72 га. Строительство промышленных складских объектов запрещено. Разрешается одноэтажное строительство усадебного типа на основе существующей планировочной системы.

Зоны регулирования сельских населенных пунктов

Устанавливается на территории исторически населенных пунктов:

деревни - Виксоль, Березники, Строчицы, Кальтичево, Малонизовцево, Некрасово, Октябрьское и Малогнеушево - площадью 800 га.

Ограничение этажности не выше 6 - 7 метров.

В границах зон регулирования сельских населенных пунктов устанавливается запрет на строительство объектов, не соответствующих функциональному назначению территории, а также на строительство объектов, не соответствующих архитектурно-художественным требованиям, установленным в документах по градостроительному проектированию. В границах зон регулирования сельских населенных пунктов устанавливается запрет на строительство объектов, не соответствующих функциональному назначению территории, а также на строительство объектов, не соответствующих архитектурно-художественным требованиям, установленным в документах по градостроительному проектированию.

Глава администрации
Курской области

Подпись
И.И.И.И.

Место подписания: Рыльск
от 28 апреля 1992 г. N 210

СТРОЕНИЕ
ГРАНИЦ ЗОН ОХРАНЫ ПАМЯТНИКОВ ИСТОРИИ И КУЛЬТУРЫ Г. РЫЛЬСКА

Генштаб: 1:50 000

Исходные данные: территория Рыльска - 10 000 га, площадь зон охраны - 10 000 га.

- | | |
|---------------------------------------|--|
| 1. Зона охраны памятника архитектуры | 2. Зона охраны памятника архитектуры |
| 3. Зона охраны памятника архитектуры | 4. Зона охраны памятника архитектуры |
| 5. Зона охраны памятника архитектуры | 6. Зона охраны памятника архитектуры |
| 7. Зона охраны памятника архитектуры | 8. Зона охраны памятника архитектуры |
| 9. Зона охраны памятника архитектуры | 10. Зона охраны памятника архитектуры |
| 11. Зона охраны памятника архитектуры | 12. Зона охраны памятника архитектуры |
| 13. Зона охраны памятника архитектуры | 14. Зона охраны памятника архитектуры |
| 15. Зона охраны памятника архитектуры | 16. Зона охраны памятника архитектуры |
| 17. Зона охраны памятника архитектуры | 18. Зона охраны памятника архитектуры |
| 19. Зона охраны памятника архитектуры | 20. Зона охраны памятника архитектуры |
| 21. Зона охраны памятника архитектуры | 22. Зона охраны памятника архитектуры |
| 23. Зона охраны памятника архитектуры | 24. Зона охраны памятника архитектуры |
| 25. Зона охраны памятника архитектуры | 26. Зона охраны памятника архитектуры |
| 27. Зона охраны памятника архитектуры | 28. Зона охраны памятника архитектуры |
| 29. Зона охраны памятника архитектуры | 30. Зона охраны памятника архитектуры |
| 31. Зона охраны памятника архитектуры | 32. Зона охраны памятника архитектуры |
| 33. Зона охраны памятника архитектуры | 34. Зона охраны памятника архитектуры |
| 35. Зона охраны памятника архитектуры | 36. Зона охраны памятника архитектуры |
| 37. Зона охраны памятника архитектуры | 38. Зона охраны памятника архитектуры |
| 39. Зона охраны памятника архитектуры | 40. Зона охраны памятника архитектуры |
| 41. Зона охраны памятника архитектуры | 42. Зона охраны памятника архитектуры |
| 43. Зона охраны памятника архитектуры | 44. Зона охраны памятника архитектуры |
| 45. Зона охраны памятника архитектуры | 46. Зона охраны памятника архитектуры |
| 47. Зона охраны памятника архитектуры | 48. Зона охраны памятника архитектуры |
| 49. Зона охраны памятника архитектуры | 50. Зона охраны памятника архитектуры |
| 51. Зона охраны памятника архитектуры | 52. Зона охраны памятника архитектуры |
| 53. Зона охраны памятника архитектуры | 54. Зона охраны памятника архитектуры |
| 55. Зона охраны памятника архитектуры | 56. Зона охраны памятника архитектуры |
| 57. Зона охраны памятника архитектуры | 58. Зона охраны памятника архитектуры |
| 59. Зона охраны памятника архитектуры | 60. Зона охраны памятника архитектуры |
| 61. Зона охраны памятника архитектуры | 62. Зона охраны памятника архитектуры |
| 63. Зона охраны памятника архитектуры | 64. Зона охраны памятника архитектуры |
| 65. Зона охраны памятника архитектуры | 66. Зона охраны памятника архитектуры |
| 67. Зона охраны памятника архитектуры | 68. Зона охраны памятника архитектуры |
| 69. Зона охраны памятника архитектуры | 70. Зона охраны памятника архитектуры |
| 71. Зона охраны памятника архитектуры | 72. Зона охраны памятника архитектуры |
| 73. Зона охраны памятника архитектуры | 74. Зона охраны памятника архитектуры |
| 75. Зона охраны памятника архитектуры | 76. Зона охраны памятника архитектуры |
| 77. Зона охраны памятника архитектуры | 78. Зона охраны памятника архитектуры |
| 79. Зона охраны памятника архитектуры | 80. Зона охраны памятника архитектуры |
| 81. Зона охраны памятника архитектуры | 82. Зона охраны памятника архитектуры |
| 83. Зона охраны памятника архитектуры | 84. Зона охраны памятника архитектуры |
| 85. Зона охраны памятника архитектуры | 86. Зона охраны памятника архитектуры |
| 87. Зона охраны памятника архитектуры | 88. Зона охраны памятника архитектуры |
| 89. Зона охраны памятника архитектуры | 90. Зона охраны памятника архитектуры |
| 91. Зона охраны памятника архитектуры | 92. Зона охраны памятника архитектуры |
| 93. Зона охраны памятника архитектуры | 94. Зона охраны памятника архитектуры |
| 95. Зона охраны памятника архитектуры | 96. Зона охраны памятника архитектуры |
| 97. Зона охраны памятника архитектуры | 98. Зона охраны памятника архитектуры |
| 99. Зона охраны памятника архитектуры | 100. Зона охраны памятника архитектуры |



3. Технический паспорт на индивидуальный жилой дом по ул. Урицкого, 13/62,
г. Рыльск от 10.07.1986

175 175

ЗАПИСАНО
в статотчет за _____ год
за № _____

ОДЕРЖАНО
12.04.2011 г.
Подпись: Милой А.В.

ДЕЛО

№ инв 329

На рисовании № 13/62
по улице Урицкого
в п. Рыльске

НАЧАТО _____ 19 ____ г.
ОКОНЧЕНО _____ 19 ____ г.

План земельного участка

РСФСР

Министерство жилищно-коммунального хозяйства

Ижевское бюро технической инвентаризации
[наименование]

Город (пос.) г. Ижевск

Р а й о н _____

ТЕХНИЧЕСКИЙ ПАСПОРТ

на индивидуальный жилой дом

По улице (пер.) Грицкого 13/62 № _____

Квартал № _____

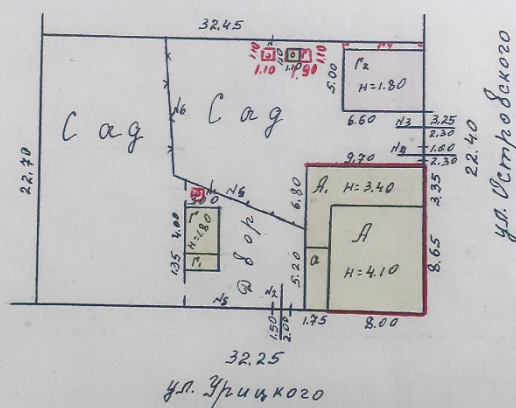
Инвентарный № _____

Составлен по состоянию на _____ 19 ____ г.

Форма технического паспорта
утверждена приказом по МЖКХ РСФСР
от 28 сентября 1982 г. № 495

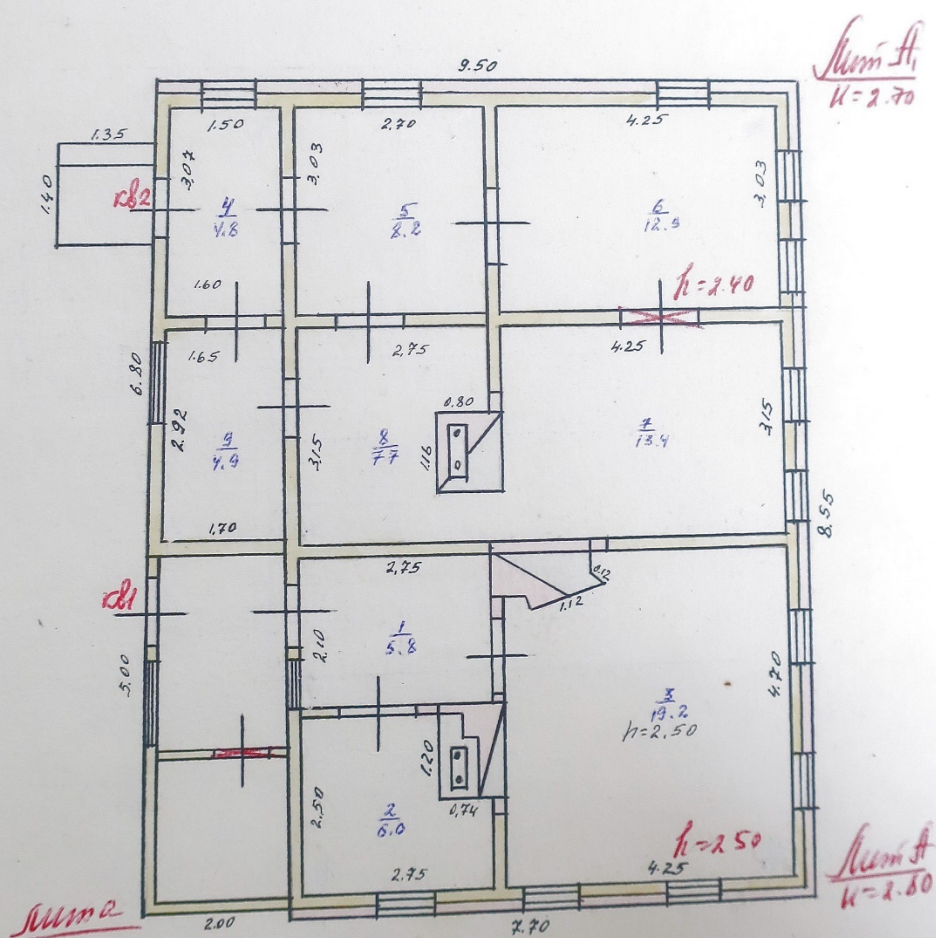
3. План земельного участка

(Масштаб 1:500)



4. поэтажный план дома

(Масштаб 1:100)



II. Общая стоимость (в руб.) в ценах 1983 г.

Основные строения		Служебные постройки		Сооружения		Всего	
восстано- вительная	действи- тельная	восстано- вительная	действи- тельная	восстано- вительная	действи- тельная	восстано- вительная	действи- тельная
11910	6639	1706	1302	837	537	14453	8478

III. Экспликация земельного участка—кв. м

по документам	Площадь участка		Использование незастроенной площади				
	фактически	в том числе		под двором	озеленено		под огородом
		застроенная	незастроенная		всего	в т. ч. под плодово- ягодн. нас.	
	829	183	559	78.0		436	

IV. Благоустройство строения—кв. м. полезной площади

Электро- освещение	Отопление			Водопр- вод	Канализа- ция	Г а з	Горячее водо- снабжение		Напольные электроплиты		Ванны и душ	Телефон	Радио- трансляция
	печное	цен- тральное	в т. ч. от ТЭЦ				местное	центра- лизован- ное	число квартир	жилая площадь			
82.9	82.9					82.9							82.9

V. Характеристика помещений жилого дома

	П о с о с т о я н н о ю н а			
	19 86 г.	19 ____ г.	19 ____ г.	19 ____ г.
Полезная площадь—кв. м	82.9			
в том числе жилая—кв. м	53.7			
всего квартир	2			
в том числе: 1-комнатных	1			
2-комнатных	1			
3-комнатных				
4-комнатных				
всего жилых комнат	4			

Экспликация к поэтажному плану дома

Литера	Этажи (начиная с 1-го этажа и кончая мезонином)	Номер помещения [квартира и пр.]	Номер по плану строения: комнаты, кухни, коридора и т. д.	Назначение частей помещения: жилая комната, кухня, коридор, ванная и т. п.	Формулы подсчета площадей по внутреннему обмеру	Площадь по внутреннему обмеру кв. м			Высота помещения по внутреннему обмеру	Примечание: самовольно возведенная или самовольно перестроенная площадь
						общая полезная	жилая	вспомогательная [подсобная]		
1	2	3	4	5	6	7	8	9	10	11
сп/л 86	#	1/2	1	Широкое	2.75×2.10	5.8		5.8		
			2	Кухня	$(2.50 \times 2.75) - (1.20 \times 0.74)$	6.0		6.0		
			3	Милая	$(4.25 \times 4.70) - (1.35 \times 0.68)$	19.2	19.2			
					Итого:	31.0	19.2	11.8		
			4	Коридор	1.50×3.07	4.8	✓	4.8		
			5	Милая	2.40×3.03	8.2	8.2			
			6	Милая	4.25×3.03	12.9	12.9			
			7	Милая	4.25×3.15	13.4	13.4			
			8	Кухня	$(2.75 \times 3.15) - (1.16 \times 0.88)$	7.7		7.7		
			9	Широкое	$(\frac{1.65 \times 1.70}{2} \times 2.92)$	4.9		4.9		
					Итого:	51.9	34.5	17.4		
					Всего:	82.9	53.7	29.2		
						✓	✓			

VI. Исчисление площадей и объемов строений, расположенных на земельном участке

Литера	Наименование строений и сооружений	Формулы подсчета площадей по наружному обмеру	Площадь, (м ²)	Высота, (м)	Объем, (м ³)
А	Остаток строений	$7,70 \times 8,55$	65,8	2,80	184
Н	Миниатюрный	$(9,50 \times 3,35) + (3,45 \times 1,90)$	38,4	2,70	104
а	Земельный	$2,00 \times 5,00$	10,0		
	Миниатюрный	$1,35 \times 1,80$	1,9		
Р	Сарай	$3,00 \times 4,00$	12,0		
Р	Сарай	$1,35 \times 3,00$	4,1		
Р	Полки	$6,60 \times 5,00$	33,0	2,20	73,0
Р	Полки	$2,40 \times 2,40$	5,8		
Р	Сарай	$1,10 \times 1,90$	2,1		
Р	Полки	$0,08 \times 6,60$	4,5		
			7		
Р	Уборная	$1,10 \times 1,10$	1,2		
Р	Уборная	$1,00 \times 1,00$	1,0		

Литера А VII. Техническое описание жилого дома новых частей и определение износа Год постройки 1914 года

Число этажей 1 Текущие изменения

№ п. п.	Наименование конструктивных элементов	Описание элементов [материал, конструкция или система, отделка и пр.]	Удельные веса по таблице	Ленточные коэф-циенты	Удельные веса по-сле применения коэф-циента	Процент износа эл-та	Процент износа к строению	Текущие изменения										
								19	Г.	19	Г.	19	Г.	19	Г.	19	Г.	
1	Фундамент	<u>кирпично-бетонный, с фундам. по 1-му своду</u>	15	120	180	55	99											
2	Наружные и внутренние капитальные стены	<u>рубленые, факел-Р-2,5 см.</u>	84	100	840	55	13.21											
3	Перегородки	<u>рубленые</u>	2	100	200	50	10											
4	Перекрытия	<u>деревянные, стропильные</u>	7	100	700	55	3.9											
5	Крыша	<u>деревянная, стропильная, покрытие рубленое</u>	10	120	1200	55	6.9											
6	Полы	<u>1-го этажа, деревянные, покрытие рубленое</u>	7	100	700	55	3.9											
7	Проемы	<u>деревянные, стропильные, покрытие рубленое</u>	8	100	800	60	3.6											
8	Отделка	<u>деревянная, покрытие рубленое, факел-Р-2,5 см.</u>	10	150	1500	55	8.7											
9	Отопление	<u>деревянное, покрытие рубленое, факел-Р-2,5 см.</u>	6	100	600	55	2.5											
10	Кухонные очаги	<u>деревянные, покрытие рубленое, факел-Р-2,5 см.</u>	5	100	500	55	2.5											
11	Крыльца, лестницы и пр.	<u>деревянные</u>	5	100	500	55	2.5											
			О г о	100	115.3	55	63.2											

Процент износа, приведенный к 100 = $\frac{63.2 \times 100}{115.3} = 55.7$

VIII. Техническое описание нежилых пристроек, неотапливаемых подвалов, служебных построек

подвалов, служебных построек					Сараи				
Наименование строения			Лит.		Наименование строения			Лит.	
Наименование конструктивных элементов			Описание элементов (материал, конструкция или система, отделка и прочее)			Описание элементов (материал, конструкция или система, отделка и прочее)			
			Удельный вес по таблице	Ценностный коэффициент	Удельный вес после применения коэффициента				
			Удельный вес по таблице	Ценностный коэффициент	Удельный вес после применения коэффициента				
Фундамент . .			25	0.25	5.5	бетон. ст.			
Наружн. стены			13	0.40	6.0	раствор			
Перегородки .									
Перекрытия .									
Крыша . . .			19	1.25	23.9	железные			
Полы			8	1.00	8.0				
Проемы			13	0.52	6.8				
окна . . .			5	0.71	3.6	простые			
двери . .			5	0.60	3.0				
Отделка			6	1.00	6.0				
внутренняя			7						
наружная									
Прочие работы:									
% износа			100	x		% износа			
Итого:			100	x		Итого			

Наименование строения <u>Сараи</u> Лит. <u>Л</u>					Наименование строения <u>Сараи</u> Лит. <u>Л</u>				
<u>И-1,20</u>					<u>И-1,80</u>				
Наименование конструктивных элементов	Описание элементов [материал, конструкция, отделка и прочее]	Удельный вес по таблице	Ценностный коэффициент	Удельный вес после применения коэффициента	Описание элементов [материал, конструкция, отделка и прочее]	Удельный вес по таблице	Ценностный коэффициент	Удельный вес после применения коэффициента	
Фундамент <u>дз</u>	<u>деревяск. ст.</u>	<u>21</u>	<u>0,18</u>	<u>3,8</u>	<u>бетон. раб.</u>	<u>19</u>	<u>0,39</u>	<u>7,4</u>	
Наружн. стены <u>дз</u>	<u>раствор</u>	<u>28</u>	<u>0,28</u>	<u>7,8</u>	<u>бетон. в карт</u>	<u>26</u>	<u>0,49</u>	<u>12,9</u>	
Перегородки									
Перекрытия					<u>деревяское</u>	<u>7</u>	<u>1,00</u>	<u>7,0</u>	
Крыша	<u>доск. П. Солов</u>	<u>12</u>	<u>0,75</u>	<u>9,0</u>	<u>железные</u>	<u>14</u>	<u>1,25</u>	<u>17,5</u>	
Полы		<u>4</u>				<u>5</u>			
Проемы	окна	<u>4</u>							
	двери	<u>10</u>	<u>0,71</u>	<u>7,1</u>	<u>простые</u>	<u>8</u>	<u>0,71</u>	<u>5,7</u>	
Отделка	внутренняя	<u>2</u>				<u>8</u>			
	наружная	<u>9</u>				<u>10</u>			
Прочие работы		<u>10</u>		<u>24,7</u>		<u>5</u>		<u>4,5</u>	
% износа <u>дз</u>					% износа <u>дз</u>				
Итого		<u>100</u>	<u>x</u>		Итого	<u>100</u>	<u>x</u>		

VIII. Техническое описание нежилых пристроек, неотапливаемых подвалов, служебных построек

Наименование строения <u>Деревянный</u> Лит. <u>12</u>					Наименование строения <u>Сарай</u> Лит. <u>13</u> <u>К=1.60</u>				
Наименование конструктивных элементов	Описание элементов (материал, конструкция или система, отделка и прочее)	Удельный вес по таблице	Ценностный коэффициент	Удельный вес после применения коэффициента	Описание элементов (материал, конструкция или система, отделка и прочее)	Удельный вес по таблице	Ценностный коэффициент	Удельный вес после применения коэффициента	
Фундамент . .	<u>цементно-бетонный</u>				<u>деревянный. отп.</u>	24	0.12	2.88	
Наружн. стены	<u>кирпичные</u>				<u>досчатые</u>	28	0.40	11.2	
Перегородки .									
Перекрытия .									
Крыша	<u>карбид</u>				<u>лиственничная</u>	12	1.00	12.0	
Полы						4			
Проемы	окна					4			
	двери				<u>шпатель</u>	10	0.44	4.4	
Отделка	внутренняя					2			
	наружная .					9			
Прочие работы:						10			
% износа					% износа				
Итого:		100	x		Итого	100	x		
<u>30%</u>					<u>10%</u>				

Наименование строения <u>Кладов</u> Лит. <u>14</u>					Наименование строения _____ Лит. _____				
<u>И = 1.80</u>									
Наименование конструктивных элементов	Описание элементов [материал, конструкция, отделка и прочее]	Удельный вес по таблице	Ценностный коэффициент	Удельный вес после применения коэффициента	Описание элементов [материал, конструкция, отделка и прочее]	Удельный вес по таблице	Ценностный коэффициент	Удельный вес после применения коэффициента	
Фундамент . .	<u>деревянные столбы</u>								
Наружн. стены									
Перегородки .									
Перекрытия .									
Крыша . .	<u>железная</u>								
Полы . . .									
Проемы	окна . . .								
	двери . .	<u>проемы</u>							
Отделка	внутренняя								
	наружная								
Прочие работы									
% износа		Итого	100	x	% износа	Итого	100	x	
<u>20%</u>									

Наименование строения		Лит.	Наименование строения		Лит.
Наименование конструктивных элементов	Описание элементов [материал, конструкция, отделка и прочее]	Удельный вес по таблице	Ценностный коэффициент	Удельный вес после применения коэффициента	
Фундамент . .					
Наружн. стены					
Перегородки .					
Перекрытия .					
Крыша . .					
Полы . .					
Окна . .					
Двери . .					
внутренняя					
наружная .					
Прочие работы					
% износа	Итого	100	x		

IX. Техническое описание сооружений на участке

[illegible]

X. Исчисление стоимости строений и сооружений в ценах 1983 г.

Литера	Наименование строений и сооружений	№ таблицы	Измеритель	Стоимость измерителя по таблице	Ценностный коэффициент	Стоимость измерителя после применения коэффициента	Надбавки к стоимости измерителя			Стоимость измерителя с поправками	Объем, — м ³ площадь, — м ² количество, — шт.	Восстановительная стоимость [руб.]	% износа	Действительная стоимость [руб.]
							К _м	К _с	К _м К _с					
А	Дача. строение	2	35	10	115	40	37	120	0.80	91.3	184	2719	55	3471
А ₁	Кладовая комн.	2	35	60	100	35	0	0.80		35.0	104	3723	20	2989
а	Ванная	11	40	0.63	44	0.3	0.91		1.88	47.3	10.0	473	60	189
										Итого:		11910		6639
Г	Сараи	17	30	0.38	11.95					11.95	12.0	144	70	43
Г ₁	Сараи	17	28	0.28	8.06					8.06	4.1	33	75	8
Г ₂	Пират	18	20	0.45	7.2					7.2	73.0	884	10	296
Г ₃	Пират	14	98	0.8	98					98	5.8	567	30	397
Г ₄	Сараи	17	30	0.38	10.8					10.8	2.1	23	10	20
Г ₅	Кавес	17	12		12					12	4.5	55	30	38
										Итого:		1706		1307
Н	Уборная	15	10	0.24	2.4					2.4	1.2	144	45	70
Н ₁	Уборная	15	10	0.24	2.4					2.4	1.0	120	45	66
Н ₂	Ванная	19	10	0.20	2.0					2.0	3.0	32	60	13
Н ₃	Ванная	19	10	0.20	2.0					2.0	7.5	109	30	76
Н ₄	Ванная	19	10	0.20	2.0					2.0	2.3	25	30	17
Н ₅	Забор	18	5	0.72	3.6					3.6	67.0	355	30	249
Н ₆	Сетка	18	2		2					2	19.2	52	30	33
										Итого:		837		55
										Всего:		14453		849

XI. Перечень документов, приложенных к настоящему паспорту

№ № п.п.	НА ИМЕНОВАНИЕ	Дата составления	Масштаб	Количество листов	Примечание
1	План земельного участка . . .	10/ VII 86.	1:500	1	
2	Позтажный план дома . . .		1:100	1	
3	Экспликация			1	
4	Вкладыши				
a)	для оценки основных строений . .				
б)	" надворных построек . . .				
в)	" сооружений				

" 10. июля 1986 г.
 " 18. апреля 1986 г.
 " 20. июля 1986 г.

Исполнил:

Проверил:

Начальник
бюро:

XII. Последующие обследования

Дата обследования	___ " ___ 19 г.	___ " ___ 19 г.	___ " ___ 19 г.	___ " ___ 19 г.
Исполнил: дата завершения работы, подпись				
Проверил:				
Начальник бюро:				

4. Акт проведения осмотра выявленного объекта культурного наследия «Дом жилой, кон. XIX - нач. XX вв.», расположенного по адресу: Курская обл., г. Рыльск, ул. Островского, д. 62 от 03.12.2021 № 257

УТВЕРЖДАЮ
И.о. начальника ОБУК «Инспекция
по охране объектов культурного
наследия Курской области»
М.В. Черникова
« 03 » декабря 2021 г.

А К Т

от «03» декабря 2021 г. № 257
проведения осмотра выявленного объекта культурного наследия
«Дом жилой, кон. XIX - нач. XX вв.», расположенного по адресу:
Курская обл., г. Рыльск, ул. Островского, 62.

Мы, нижеподписавшиеся, сотрудники ОБУК «Инспекция по охране объектов культурного наследия Курской области»: начальник отдела архитектурно-исторической экспертизы Телегина Ирина Вячеславовна и заместитель начальника инспекции Жабина Юлия Николаевна составили настоящий акт о том, что 25.10.2021 г. нами было проведено обследование выявленного объекта культурного наследия «Дом жилой», кон. XIX - нач. XX вв., расположенного по адресу: Курская область, г. Рыльск, ул. Островского, 62.

В результате осмотра объекта культурного наследия установлено:

Здание угловое, размещено по красной линии улиц Урицкого и Островского, по ул. Урицкого оно числится, как выявленный объект культурного наследия «Дом жилой, кон. XIX - нач. XX вв.», расположенный по адресу: Курская обл., г. Рыльск, ул. Урицкого, 13; по ул. Островского оно числится, как выявленный объект культурного наследия «Дом жилой, кон. XIX - нач. XX вв.», расположенный по адресу: Курская обл., г. Рыльск, ул. Островского, 62. Вместе с тем, здание является единым объектом.

Объект представляет собой одноэтажное кирпичное здание, прямоугольной формы в плане, на высоком цоколе, в удовлетворительном состоянии.

Стены фасадов здания, выходящих на ул. Урицкого и ул. Островского, облицованы сайдингом, со стороны второстепенного торцевого фасада здания стены выполнены в открытой кирпичной кладке.

Оконные заполнения заменены на пластиковые стеклопакеты.

Кровля скатная, в удовлетворительном состоянии. Водосточные желоба и трубы отсутствуют.

Отмостка со стороны ул. Урицкого и ул. Островского выполнена бетонной. Исторический облик здания не наблюдается.

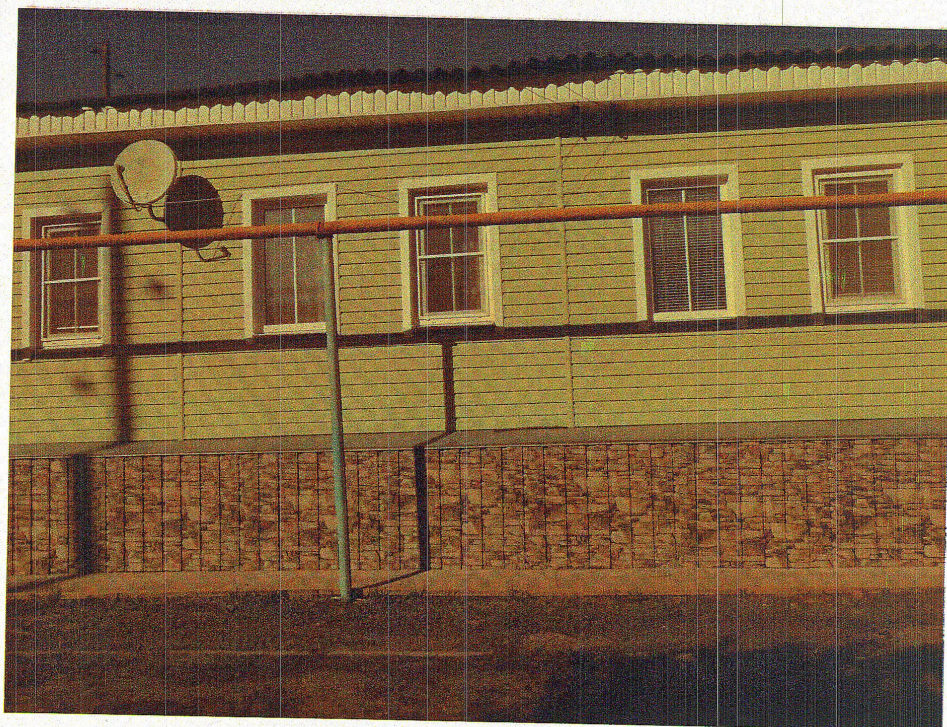
Подписи:

Начальник отдела архитектурно-исторической
экспертизы ОБУК «Инспекция по охране объектов
культурного наследия Курской области»

И. В. Телегина

Заместитель начальника ОБУК «Инспекция
по охране объектов культурного наследия
Курской области»

Ю.Н. Жабина





5. Акт проведения осмотра выявленного объекта культурного наследия «Дом жилой, кон. XIX - нач. XX вв.», расположенного по адресу: Курская обл., г. Рыльск, ул. Урицкого, д. 13 от 22.12.2021 № 305

УТВЕРЖДАЮ
И.о. начальника ОБУК «Инспекция
по охране объектов культурного
наследия Курской области»
И.В. Черникова
« 22 » _____ 2021 г.



А К Т

от « 22 » декабря 2021 г. № 305

**проведения осмотра выявленного объекта культурного наследия
«Дом жилой, кон. XIX - нач. XX вв.», расположенного по адресу:
Курская обл., г. Рыльск, ул. Урицкого, 13.**

Мы, нижеподписавшиеся, сотрудники ОБУК «Инспекция по охране объектов культурного наследия Курской области»: начальник отдела архитектурно-исторической экспертизы Телегина Ирина Вячеславовна и заместитель начальника инспекции Жабина Юлия Николаевна составили настоящий акт о том, что 25.10.2021 г. нами было проведено обследование выявленного объекта культурного наследия «Дом жилой», кон. XIX - нач. XX вв., расположенного по адресу: Курская область, г. Рыльск, ул. Урицкого, 13.

В результате осмотра объекта культурного наследия установлено:

Здание угловое, размещено по красной линии улиц Урицкого и Островского, по ул. Урицкого оно числится, как выявленный объект культурного наследия «Дом жилой, кон. XIX - нач. XX вв.», расположенный по адресу: Курская обл., г. Рыльск, ул. Урицкого, 13; по ул. Островского оно числится, как выявленный объект культурного наследия «Дом жилой, кон. XIX - нач. XX вв.», расположенный по адресу: Курская обл., г. Рыльск, ул. Островского, 62. Вместе с тем, здание является единым объектом.

Объект представляет собой одноэтажное кирпичное здание, прямоугольной формы в плане, на высоком цоколе, в удовлетворительном состоянии.

Стены фасадов здания, выходящих на ул. Урицкого и ул. Островского, облицованы сайдингом, со стороны второстепенного торцевого фасада здания стены выполнены в открытой кирпичной кладке.

Оконные заполнения заменены на пластиковые стеклопакеты.

Кровля скатная, в удовлетворительном состоянии. Водосточные желоба и трубы отсутствуют.

Отмостка со стороны ул. Урицкого и ул. Островского выполнена бетонной. Исторический облик здания не наблюдается.

Подписи:

Начальник отдела архитектурно-исторической
экспертизы ОБУК «Инспекция по охране объектов
культурного наследия Курской области»

И. В. Телегина

Заместитель начальника ОБУК «Инспекция
по охране объектов культурного наследия
Курской области»

Ю.Н. Жабина





6. Выписка из Единого государственного реестра недвижимости об объекте недвижимости (здание), расположенном по адресу в соответствии с ФИАС: Курская область, р-н. Рыльский, г. Рыльск, ул. Урицкого, д. 13/62 от 20.04.2022

Сведения выписки из Единого государственного реестра недвижимости об объекте недвижимости (здание)

Реквизиты выписки

Наименование	Значение
Дата формирования выписки	20.04.2022
Регистрационный номер	****-***/*-****-*****

Реквизиты поступившего запроса

Наименование	Значение
Дата поступившего запроса	20.04.2022
Дата получения запроса органом регистрации прав	20.04.2022

Сведения об объекте недвижимости - здании

Наименование	Значение
Дата постановки на учет/ регистрации	13.11.2011 14:26:56
Кадастровый номер	46:20:270204:536
Номер кадастрового квартала	46:20:270204
Вид объекта недвижимости	002001002000, Здание
Ранее присвоенные номера	01, Инвентарный номер, 175
Площадь, в кв. метрах	82.9
Количество этажей (в том числе подземных)	1
Количество подземных этажей	0
Назначение здания	204002000000, Жилое
Наименование здания	Жилой дом
Год завершения строительства	1917
Адрес в соответствии с ФИАС (Текст)	Курская область, р-н. Рыльский, г. Рыльск, ул. Урицкого, д. 13/62
Кадастровая стоимость	1403172.03
Особые отметки	Сведения, необходимые для заполнения разделов: 2 - Сведения о зарегистрированных правах; 5 - Описание местоположения объекта недвижимости; 6 - Сведения о частях объекта недвижимости; 7 - Перечень помещений, машино-мест, расположенных в здании, сооружении; 8 - План расположения помещения, машино-места на этаже (плане этажа), отсутствуют.

Статус записи об объекте недвижимости

Наименование	Значение
Статус записи об объекте недвижимости	Сведения об объекте недвижимости имеют статус "актуальные, ранее учтенные"

7. Список домовладельцев города Рыльска с указанием улиц, на которых были расположены их дома в 1902 г. Ф. 302, оп.1, д.438, л.3, 5 об., 27, 27 об.

ГОСУДАРСТВЕННЫЙ АРХИВ КУРСКОЙ ОБЛАСТИ

Рыльская городская управа

Курский Государственный Архив
Отдел документальных фондов
Ф. 302
Оп. 1
Д. 438

ДЕЛО № _____

*Список домовладельцев гор. Рыльска
с указанием улиц, на которых они
расположены в 1902 году*

Начато _____

Окончено _____

На _____ листах

Курский Государственный Архив
Отдел документальных фондов
Ф. 302
Оп. 1
Д. 438

Ж 3

Списокъ

Обывательская Домашая гор. Тамбова, предназна-
ченный для размещения нижних чинов
запаса и лошадей при призвании на действительную
службу съ объявлением мобилизации
войскъ.

Перевосставленъ

№ по Варшавскому	№ по Домашей	Наименование улицъ и именъ и фамилий до- младомовцевъ	Число пере- численныхъ для рас- квартировки	
			Нижнихъ чиновъ	Лошадей
		Нижне-Сейменская улица	2	
1582		Кулакова Михаилъ Николаевичъ	2	
1581		Фридрихъ Александръ Николаевичъ	5	5
1580		Михайлова Александръ Васильевичъ	3	3
1579		Кулакова Иванъ Николаевичъ	3	
1578		Виношнина Владимиръ Степановичъ	3	
1577		Сильванчиковъ Александръ Петровичъ	3	
1576		Воронинъ Петръ Яковлевичъ	2	
1575		Вихоревъ Денисъ Федоровичъ	3	
1574		Воронинъ Михаилъ Михайловичъ	3	
1573		Павловская Ольга Степановна	2	
1572		Менжиковъ Николай Николаевичъ	5	5
1571		Починковъ Анна Ильинична	3	5
1570		Менжиковъ Василий Михайловичъ	3	
1569		Кулакова Ольга Васильевна	5	
1568		Кулакова Александръ Петровичъ	2	
1567		Кулакова Александръ Петровичъ	2	

23	1235	Семичева Мария Александровна	3	
	1236	Панушкинкова Евдокия Ивановна	2	
	1238	Задважасева Ксения Константиновна	3	3
	1240	Грищенко Петр Степанов	2	
	1242	Мариничев Георг Иванович	2	

Глуховская улица

23	1226	Гарламова Татьяна Васильевна	10	5
	1227	Александрова Миллора Александровна	5	3
	1228	Губарева Татьяна Петровна	5	3
	1229	Лазушина Татьяна Осиповна	8	5
	1230	Мещеряков Алексей Петрович	10	10
	1232	Наусинский Николай Павлович	3	

Рыбная улица

29	1348	Вознесенский Александр Козимович	5	
	1349	Дуркина Елена Григорьевна	3	
	1352	Казанской церкви	3	3
	1353	Байкова Наталья Ивановна	3	
	1355	Байосудин Александр Иванович	3	
	1356	Марченко Иван Васильевич	2	
	1359	Бессонов Иван Иванович	3	
	1361	Мельничкова Прасковья Ивановна	3	

Глуховская улица

29	1362	Кулишов Иван Иванович	2	
	1364	Козневникова Анна Васильевна	3	
	1365	Волгина Мария Александровна	3	
	1366	Михайлова Варвара Петровна	3	
	1367	Александрова Татьяна Григорьевна	3	

<p style="text-align: center;">Список Владельцев земель.</p>	
<p>Исходят по спискам Городской управы</p>	<p>указанные в Губерт- тальности.</p>
<p style="text-align: center;"><u>Ильинская группа</u></p>	
131 Рыжов средоточ. Павлов	Муромов Илья Владим.
132 Косынов Борисов	Котов единств. Козин
133 Орлов Федор Федоров	Волков Михаил Сергеев
134 Орлов Прасковья Владим.	Орлов единств. Александров
135 Стрелков единств. Владим.	Мельников Федор Владим.
<p style="text-align: center;"><u>Куртская группа</u></p>	
136 Болотов Михаил Михайл.	Сорокин.
<p style="text-align: center;"><u>Арсеневская группа</u></p>	
137 Мельников средоточ. Козин	Мельников Владим. Сергеев
<p style="text-align: center;"><u>Польская группа</u></p>	
138 Курников Александр Симонов	Курников Илья Сергеев
139 Курков Михаил Кириллов	Курков Илья Сергеев
140 Курков Михаил Ильямов	Курков Илья Сергеев
141 Курков Михаил Ильямов	Курков Илья Сергеев
<p style="text-align: center;"><u>Воронцовская группа</u></p>	
142 Ильямов Михаил Александр.	Сорокин Павел Осипов
143 Ильямов Владимир Павлов	Ильямов.

690	Вангертова Мария Петровна	старшая -
696	Кривонозова Екатерина Ивановна	сестра -
742	Семцова Мария Ивановна	внучка -
787	Климова Мария Ивановна	Ее не признают -
785	Озюмкин Сергей Михайлович	Рязань, Москва, Костромская
796	Семцова Мария Ивановна	Александровская
693	Семцова Мария Ивановна	Александровская
804	Кривонозова Мария Ивановна	Костромская
805	Кривонозова Мария Ивановна	Костромская
806	Кривонозова Мария Ивановна	Костромская
811	Кривонозова Мария Ивановна	Костромская
820	Кривонозова Мария Ивановна	Костромская

Александровская губерния

1384	Кривонозова Мария Ивановна	Рязань, Москва.
1385	Кривонозова Мария Ивановна	Рязань, Москва.

Рязанская губерния

1383	Кривонозова Мария Ивановна	Рязань, Москва.
1385	Кривонозова Мария Ивановна	Рязань, Москва.
1387	Кривонозова Мария Ивановна	Рязань, Москва.

Костромская губерния

1381	Кривонозова Мария Ивановна	Рязань, Москва.
1386	Кривонозова Мария Ивановна	Рязань, Москва.

Костромская губерния

1381	Кривонозова Мария Ивановна	Рязань, Москва.
------	----------------------------	-----------------

Рязанская губерния

Кривонозова Мария Ивановна
Кривонозова Мария Ивановна

8. Письмо областного бюджетного учреждения культуры «Инспекция по охране и использованию объектов культурного наследия (памятников истории и культуры) Курской области» от 06.05.2022 № 677 о направлении запрашиваемой информации



**АДМИНИСТРАЦИЯ
КУРСКОЙ ОБЛАСТИ
КОМИТЕТ ПО ОХРАНЕ ОБЪЕКТОВ
КУЛЬТУРНОГО НАСЛЕДИЯ
КУРСКОЙ ОБЛАСТИ**

ОБЛАСТНОЕ БЮДЖЕТНОЕ УЧРЕЖДЕНИЕ
КУЛЬТУРЫ «ИНСПЕКЦИЯ ПО ОХРАНЕ И
ИСПОЛЬЗОВАНИЮ ОБЪЕКТОВ КУЛЬТУРНОГО
НАСЛЕДИЯ (ПАМЯТНИКОВ ИСТОРИИ И
КУЛЬТУРЫ) КУРСКОЙ ОБЛАСТИ»
(ОБУК «ИНСПЕКЦИЯ ПО ОХРАНЕ
ОБЪЕКТОВ КУЛЬТУРНОГО НАСЛЕДИЯ КУРСКОЙ
ОБЛАСТИ»)

305000, г. Курск, Красная пл., д. 6

тел.: +7 (4712) 51-15-96,

e-mail: okn.kursk@mail.ru;

06.05.2022 № 677

Генеральному директору Общества с
ограниченной ответственностью
«НАУЧНО-ИССЛЕДОВАТЕЛЬСКИЙ
ИНСТИТУТ РЕСТАВРАЦИИ,
ПРОЕКТИРОВАНИЯ И ИСТОРИКО-
КУЛЬТУРНЫХ ЭКСПЕРТИЗ»
Худякову О.В.

7841084410@mail.ru

Уважаемый Олег Владиславович!

На Ваше обращение о предоставлении документов от 04.05.2022 № 42-22, ОБУК «Инспекция по охране и использованию объектов культурного наследия (памятников истории и культуры) Курской области» (далее – Инспекция) сообщает, что в Ваш адрес посредством электронной почты на электронный адрес 7841084410@mail.ru 5 и 6 мая 2022 г. было направлено 14 писем с вложенными электронными архивами.

Архивы содержат всю имеющуюся у Инспекции информацию по перечню выявленных объектов культурного наследия, указанному в Контракте № 0144200002422000081 от 04.05.2022 г.:

- выкопировки из Списка вновь выявленных объектов, представляющих историческую, научную, художественную или иную культурную ценность, утвержденного председателем комитета по культуре и искусству Администрации Курской области 16.01.1995 г.;
- имеющиеся фотографические изображения объектов;
- имеющиеся копии актов осмотра и актов технического состояния выявленных объектов культурного наследия;
- имеющиеся копии технических паспортов выявленных объектов культурного наследия;
- имеющиеся выписки из Единого государственного реестра недвижимости;
- проект зон охраны г. Рыльск Курской области.

С уважением,
Начальник инспекции

И.В. Черникова

Ворылина Н.Н.
+7 (4712) 51-15-96

9. Письмо областного бюджетного учреждения культуры «Инспекция по охране и использованию объектов культурного наследия (памятников истории и культуры) Курской области» от 01.06.2022 № 841 о направлении запрашиваемой информации



**АДМИНИСТРАЦИЯ
КУРСКОЙ ОБЛАСТИ
КОМИТЕТ ПО ОХРАНЕ ОБЪЕКТОВ
КУЛЬТУРНОГО НАСЛЕДИЯ
КУРСКОЙ ОБЛАСТИ**
ОБЛАСТНОЕ БЮДЖЕТНОЕ УЧРЕЖДЕНИЕ
КУЛЬТУРЫ «ИНСПЕКЦИЯ ПО ОХРАНЕ И
ИСПОЛЬЗОВАНИЮ ОБЪЕКТОВ КУЛЬТУРНОГО
НАСЛЕДИЯ (ПАМЯТНИКОВ ИСТОРИИ И
КУЛЬТУРЫ) КУРСКОЙ ОБЛАСТИ»
(ОБУК «ИНСПЕКЦИЯ ПО ОХРАНЕ
ОБЪЕКТОВ КУЛЬТУРНОГО НАСЛЕДИЯ КУРСКОЙ
ОБЛАСТИ»)

305000, г. Курск, Красная пл., д. 6

тел.: +7 (4712) 51-15-96,

e-mail: okn.kursk@mail.ru;

01.06.2022 № 841

Генеральному директору Общества с
ограниченной ответственностью
«НАУЧНО-ИССЛЕДОВАТЕЛЬСКИЙ
ИНСТИТУТ РЕСТАВРАЦИИ,
ПРОЕКТИРОВАНИЯ И ИСТОРИКО-
КУЛЬТУРНЫХ ЭКСПЕРТИЗ»
Худякову О.В.

7841084410@mail.ru

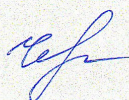
Уважаемый Олег Владиславович!

В дополнение на Ваше обращение о предоставлении документов от 11.05.2022 № 44/2-22 (входящий от 25.05.2022 г. №1536), ОБУК «Инспекция по охране и использованию объектов культурного наследия (памятников истории и культуры) Курской области» (далее – Инспекция) направляет Вам копии актов осмотра в электронном виде на следующие объекты культурного наследия:

1	Дом жилой, кон. XIX - нач. XX вв.	г. Рыльск, ул. Куйбышева, 8
2	Дом жилой, кон. XIX - нач. XX вв.	г. Рыльск, ул. Куйбышева, 66
3	Дом жилой, кон. XIX - нач. XX вв.	г. Рыльск, ул. Луначарского, 32
4	Дом жилой, кон. XIX - нач. XX вв.	г. Рыльск, ул. Маркса, 33-а
5	Дом жилой, кон. XIX - нач. XX вв.	г. Рыльск, ул. 25 Октября, 4
6	Дом жилой, кон. XIX - нач. XX вв.	г. Рыльск, ул. 25 Октября, 35
7	Дом жилой, кон. XIX - нач. XX вв.	г. Курск, ул. Челюскинцев, 16
8	Дом жилой, кон. XIX - нач. XX вв.	г. Курск, ул. Мирная, 20
9	Дом жилой, кон. XIX - нач. XX вв.	г. Курск, ул. Мирная, 32
10	Дом жилой, кон. XIX - нач. XX вв.	г. Рыльск, ул. Дзержинского 19

11	Дом жилой, кон. XIX - нач. XX вв.	г. Рыльск, ул. Ленина 65
12	Дом жилой, кон. XIX - нач. XX вв.	г. Рыльск, ул. Ленина 26
13	Дом жилой, кон. XIX - нач. XX вв.	г. Рыльск, ул. 25 Октября 40
14	Дом жилой, кон. XIX - нач. XX вв.	г. Рыльск, ул. Либкнехта, 11
15	Жилой дом, кон. XIX – нач. XX вв.	г. Рыльск, ул. Ленина, 56
16	Дом жилой, кон. XIX - нач. XX вв.	г. Рыльск, ул. Островского 62
17	Дом жилой, кон. XIX - нач. XX вв.	г. Рыльск, ул. Урицкого 13

С уважением,
Начальник инспекции



И.В. Черникова

Телегина И.В.
8 (4712) 51-15-96

10. Письмо Администрации города Рыльска от 31.05.2022 № 1315 о предоставлении запрашиваемой информации



АДМИНИСТРАЦИЯ ГОРОДА РЫЛЬСКА

307370, Курская область, г. Рыльск, ул. К. Либкнехта, 9
тел./факс: (47152) 2-22-38, E-mail: adm.rylsk46@mail.ru
ОКПО 44022333, ОГРН 1024600743892
ИНН/КПП 4620004595 / 462001001

___ 31.05.2022 ___ № ___ 1315 ___

На № _____ от _____

Генеральному директору Научно-исследовательского института реставрации, проектирования и историко-культурных экспертиз
НИИ РПИИКЭ
Худякову О. В.

Уважаемый Олег Владиславович!

На Ваш исх. № 44-22 от 05.05.2022 Администрация города Рыльска предоставляет запрашиваемую информацию.

Глава города Рыльска

С. А. Курносов

Исп. Фролова О. А.
Тел. 8(47152) 2-27-42

*11. Письмо ОКУ «Госархив Курской области» от 30.05.2022
№ 07-12/190-2022/Т о направлении скан-копий архивных дел*

Российская Федерация
Архивное управление
Курской области
Областное казенное учреждение
«Государственный архив Курской области»
(ОКУ «Госархив Курской области»)
ул. Ленина, 57, г. Курск, 305000
тел./Факс. 8 (4712) 51-49-85
e-mail: gosarhiv-kursk@yandex.ru
ОКПО 03492966, ОГРН 1024600949911
ИНН/КПП 4629016556/463201001
30.05.2022 № 07-12/190-2022/Т.
на № 56-22 от 25.05.2022.

Генеральному директору
ООО «НИИ РПИИКЭ»

Худякову О.В.

ул. Кирочная, д. 19, литер А, офис 6,
г. Санкт-Петербург, 191123

<7841084410@mail.ru>

Уважаемый Олег Владиславович!

В архивном фонде «Коммунальный отдел исполкома Рыльского уездного Советов рабочих, крестьянских и красноармейских депутатов» выявлены архивные дела с информацией о строениях, расположенных на территории города Рыльска в первой половине 1920-х гг. (скан-копии архивных дел прилагаются).

В связи с тем, что в довоенные годы в городе Рыльске отсутствовала нумерация домовладений (административная привязка осуществлялась по номеру квартала и домовладельцу), сопоставить выявленные исторические сведения с актуальной нумерацией домовладений, представленной в приложении к Вашему запросу, не представляется возможным, так как сотрудники ОКУ «Госархив Курской области» не уполномочены интерпретировать выявляемую в архивных документах информацию.

Вместе с тем, приглашаем Ваших сотрудников самостоятельно ознакомиться с архивными документами в читальном зале ОКУ «Госархив Курской области» с целью выявления интересующих Вас сведений, где им будет оказана соответствующая квалифицированная помощь.

Работа читального зала осуществляется по следующему графику: с понедельника по четверг с 10:00 по 17:00, перерыв с 13:00 до 14:00. Записаться для работы в читальном зале можно по телефону +7 (4712) 51-49-85 (доб. 2259).

Приложение: 344 файла.

Директор

О.Н. Аргунов
☎ 8 (4712) 52-05-58



Н.А. Елагина