



# ПРАВИТЕЛЬСТВО КУРСКОЙ ОБЛАСТИ

## ПОСТАНОВЛЕНИЕ

от 06.05.2026 № 360-пп

г. Курск

### О памятнике природы регионального значения «Урочище Балаганный лог»

В соответствии с Федеральным законом от 14 марта 1995 года № 33-ФЗ «Об особо охраняемых природных территориях», Законом Курской области от 22 ноября 2007 года № 118-ЗКО «О некоторых вопросах в области охраны и использования особо охраняемых природных территорий в Курской области», постановлением Администрации Курской области от 20.07.2012 № 607-па «Об утверждении Схемы развития и размещения особо охраняемых природных территорий в Курской области на период до 2030 года» Правительство Курской области ПОСТАНОВЛЯЕТ:

1. Объявить урочище Балаганный лог в границах муниципальных образований «Останинский сельсовет» и «Репецкий сельсовет» Мантуровского района Курской области памятником природы регионального значения «Урочище Балаганный лог», а территорию, занятую им, особо охраняемой природной территорией регионального значения.

2. Утвердить прилагаемые:

Положение о памятнике природы регионального значения «Урочище Балаганный лог»;

паспорт памятника природы регионального значения «Урочище Балаганный лог»;

границы территории памятника природы регионального значения «Урочище Балаганный лог».

Исполняющий обязанности  
первого заместителя Губернатора  
Курской области –  
Председателя Правительства  
Курской области



Е.В. Атанова

**УТВЕРЖДЕНО**  
постановлением Правительства  
Курской области  
от 06.05.2026 № 360-пп

**ПОЛОЖЕНИЕ**  
**о памятнике природы регионального значения**  
**«Урочище Балаганный лог»**

**1. Общие положения**

1.1. Памятник природы регионального значения «Урочище Балаганный лог» (далее – памятник природы) организован в соответствии с Федеральным законом от 14 марта 1995 года № 33-ФЗ «Об особо охраняемых природных территориях», Законом Курской области от 22 ноября 2007 года № 118-ЗКО «О некоторых вопросах в области охраны и использования особо охраняемых природных территорий в Курской области», постановлением Администрации Курской области от 20.07.2012 № 607-па «Об утверждении Схемы развития и размещения особо охраняемых природных территорий в Курской области на период до 2030 года». Памятник природы является особо охраняемой природной территорией регионального значения.

1.2. Категория – памятник природы. Статус – действующий.

1.3. Цель создания памятника природы – охрана уникального комплекса степной и меловой растительности, занимающего значительную площадь и являющегося местом обитания редких видов флоры и фауны Курской области, в том числе включённых в Красную книгу Российской Федерации (2008) и Красную книгу Курской области (2017).

**2. Природные особенности и объекты особой охраны**

2.1. Памятник природы расположен в границах муниципальных образований «Останинский сельсовет» и «Репецкий сельсовет» в восточной части Мантуровского района в пределах юго-восточного (Осколо-Донецкого) ландшафтного района Курской области и представляет собой сочетание подурочищ балки. Урочища сформировались на участках выхода мела, с чернозёмами типичными среднесуглинистыми, среднесуглинистыми, разной степени смывости с преимущественно травяной (степной) растительностью.

2.2. На территории памятника природы отмечено:

202 вида сосудистых растений, 25 из которых – василек сумской, дендрантема Завадского, келерия Талиева, истод сибирский, прострел раскрытый, или сон-трава, черноголовка крупноцветковая и другие – внесены в Красную книгу Курской области (2017), в том числе 2 –

волчегодник боровой, касатик безлистный – в Красную книгу Российской Федерации (2008);

45 видов беспозвоночных животных, 2 из которых – богомол обыкновенный и пчела-плотник обыкновенная – внесены в Красную книгу Курской области (2017);

35 видов позвоночных животных, 2 из которых – серая куропатка и серый сорокопуд – внесены в Красную книгу Курской области (2017).

2.3. Памятник природы имеет научное, учебное и эстетическое значение.

Научное и учебное значение памятника природы заключается в том, что на его территории обитает комплекс редких степных и меловых видов растений и животных. Флора и фауна урочища носят комплексный характер. Основную ценность представляют экотопы ковыльно-разнотравных и петрофитных степей, меловых обнажений, обладающие высокими показателями биоразнообразия и служащие местами обитания редких и охраняемых видов растений и животных. Все сообщества находятся в хорошей сохранности.

Эстетическое значение памятника природы заключается в том, что он является фрагментом хорошо сохранившегося лесостепного ландшафта, включающего участки степей, меловых обнажений и может быть местом для экологических экскурсий.

### **3. Месторасположение**

3.1. Памятник природы расположен в границах муниципальных образований «Останинский сельсовет» и «Репецкий сельсовет» Мантуровского района Курской области, к северу от села Большие Бутырки, к востоку от деревни Екатериновка.

По конфигурации состоит из единого участка. Граница памятника природы проходит: на востоке в 20 метрах от грунтовой дороги через балку; на юге граница проходит по склону балки в 20 метрах от края поля; на западе вдоль грунтовой дороги через вершину балки; на севере граница проходит по прибалочному склону и склону балки на расстоянии 20 метров от края поля.

3.2. Памятник природы расположен в:

1,5 км к северу от села Большие Бутырки;

3,4 км к востоку от деревни Екатериновка;

3,2 км к западу от села Репец;

4,7 км к юго-западу от деревни Александровка.

### **4. Данные о площади и об особенностях земельных отношений**

4.1. Памятник природы состоит из одного участка общей площадью 69,94 га.

4.2. Памятник природы занимает южную часть кадастрового квартала 46:14:150501 и центральную часть кадастрового квартала

46:14:130302.

В границах памятника природы земельные участки, принадлежащие на праве собственности или ином вещном праве юридическим и физическим лицам, отсутствуют.

## 4.3. Схема границ памятника природы с кадастровым делением, земельными участками



## **5. Режим особой охраны и порядок использования памятника природы**

5.1. На территории памятника природы запрещается всякая деятельность, влекущая за собой нарушение сохранности памятника природы, в том числе:

деятельность, влекущая за собой нарушение условий обитания объектов растительного и животного мира;

добыча птиц и млекопитающих, не отнесенных к охотничьим ресурсам на территории Российской Федерации;

сбор цветов, листьев и других частей редких и охраняемых видов растений в любых целях, за исключением научных исследований, нанесение им любых иных повреждений (в том числе путем поджигания сухой травы);

разорение муравейников, гнезд, нор и прочих жилищ диких животных;

разведение костров, пускание палов, выжигание растительности;

замусоривание и захламление территории;

создание объектов размещения и хранения отходов производства и потребления, радиоактивных, химических, взрывчатых, отравляющих и ядовитых веществ;

деятельность, влекущая за собой нарушение почвенного покрова, распашка земель (за исключением мер противопожарного обустройства территории);

лесопосадки на степных склонах (кроме защитных лесопосадок по бровкам балки в пределах памятника природы, исключая посадки робинии ложноакациевой);

устройство лагерей скота, летних доек, загонов и иных форм долговременного содержания скота;

движение и стоянка механических транспортных средств, не связанных с функционированием памятника природы (за исключением дорог общего пользования, а также механических транспортных средств собственников и арендаторов земельных участков, входящих в границы памятника природы);

заправка топливом и мойка транспортных средств;

самовольная застройка территории;

геологическая разведка и добыча полезных ископаемых, проведение взрывных и буровых работ, а также выполнение иных связанных с использованием недр работ, за исключением геолого-съёмочных работ;

строительство дорог, прокладывание трубопроводов, линий электропередач и других коммуникаций;

разбивка туристических стоянок;

уничтожение и повреждение специальных предупредительных аншлагов и информационных знаков, шлагбаумов, стендов, граничных столбов и других указателей, а также оборудованных экологических троп и

мест отдыха.

#### 5.2. Допустимые виды использования территории:

проведение противопожарных, санитарно-оздоровительных и иных профилактических мероприятий, необходимых для обеспечения противопожарной безопасности и поддержания санитарных свойств территории памятника природы;

осуществление охоты способами охоты и в сроки охоты в соответствии с Федеральным законом от 24 июля 2009 года № 209-ФЗ «Об охоте и о сохранении охотничьих ресурсов и о внесении изменений в отдельные законодательные акты Российской Федерации» и приказом Минприроды России от 24 июля 2020 г. № 477 «Об утверждении Правил охоты»;

проведение научных исследований, в том числе в целях экологического мониторинга, учебных экскурсий;

сенокосение;

выпас крупного рогатого скота и лошадей в период с 1 мая по 30 октября при соблюдении нормы пастбищной нагрузки: не более 100 условных голов КРС единовременно, в течение не более 15 дней непрерывно, при перерывах между стравливаниями – не менее 90 дней.

Основные виды разрешенного использования земельных участков в границах памятника природы согласно приказу Росреестра от 10 ноября 2020 г. № П/0412 «Об утверждении классификатора видов разрешенного использования земельных участков:

деятельность по особой охране и изучению природы – сохранение и изучение растительного и животного мира путем создания особо охраняемых природных территорий, в границах которых хозяйственная деятельность, кроме деятельности, связанной с охраной и изучением природы, не допускается (код 9.0);

охрана природных территорий – сохранение отдельных естественных качеств окружающей природной среды путем ограничения хозяйственной деятельности в данной зоне (код 9.1);

природно-познавательный туризм – размещение щитов с познавательными сведениями об окружающей природной среде; осуществление необходимых природоохранных и природовосстановительных мероприятий (код 5.2);

сенокосение – кошение трав, сбор и заготовка сена (код 1.19);

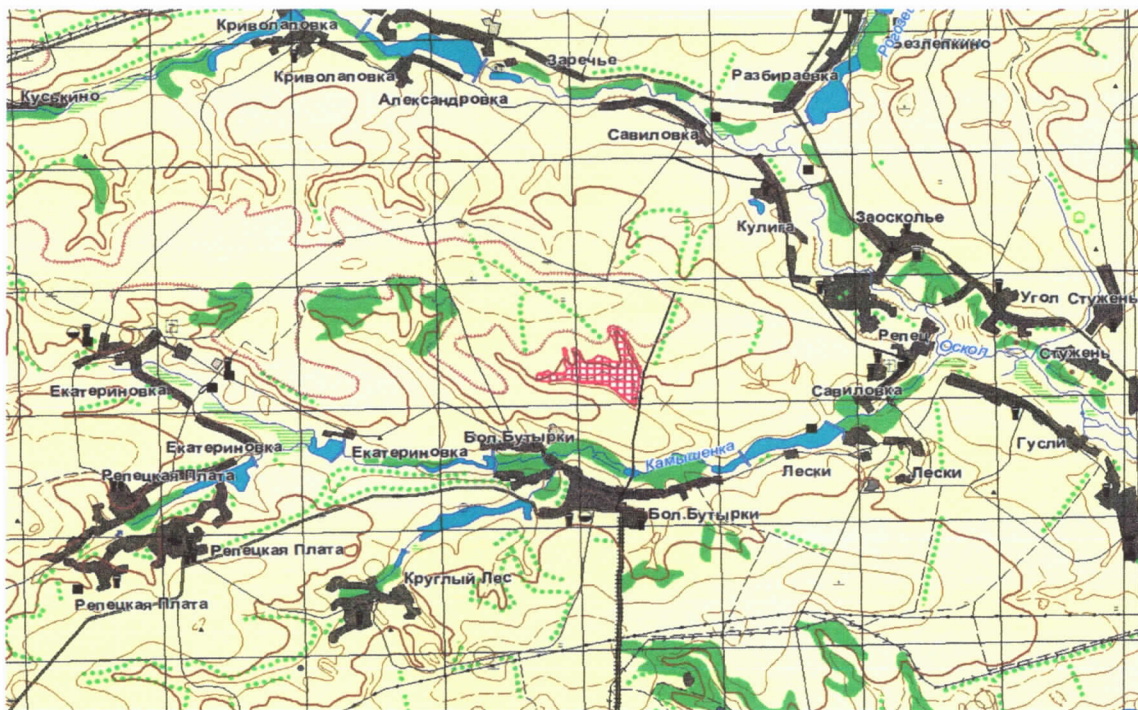
выпас сельскохозяйственных животных (код 1.20).

5.3. Создание памятника природы осуществляется без изъятия у собственников земельных участков, но с ограничением прав пользования земельными участками в связи с установлением режима особой охраны.

5.4. Границы памятника природы обозначаются на местности специальными предупредительными аншлагами и информационными знаками, учитываются при разработке всех видов документации, обосновывающей хозяйственную и иную деятельность, затрагивающую эти территории.

5.5. Государственное управление и государственный контроль (надзор) в области охраны и использования памятника природы осуществляет областное казенное учреждение «Дирекция по управлению особо охраняемыми природными территориями, парками, скверами и лесами Курской области» в соответствии с законодательством Российской Федерации и Курской области.

## 6. Карта-схема расположения памятника природы



## 7. Фотоматериалы, иллюстрирующие состояние территории, ее наиболее ценных участков и объектов



Фото 1. Общий вид урочища Балаганный лог



Фото 2. Петрофитная степь с участием дендрантемы Завадского



Фото 3. Степь с доминированием ковыля волосатика



Фото 4. Волчегодник боровой



Фото 5. Черноголовка  
крупноцветковая



Фото 6. Дендрантема  
Завадского

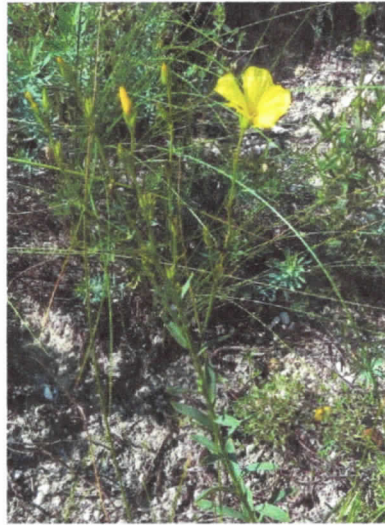


Фото 7. Лен желтый



Фото 8. Мордовник  
русский



Фото 9. Богомол обыкновенный



Фото 10. Пестрянка глазчатая

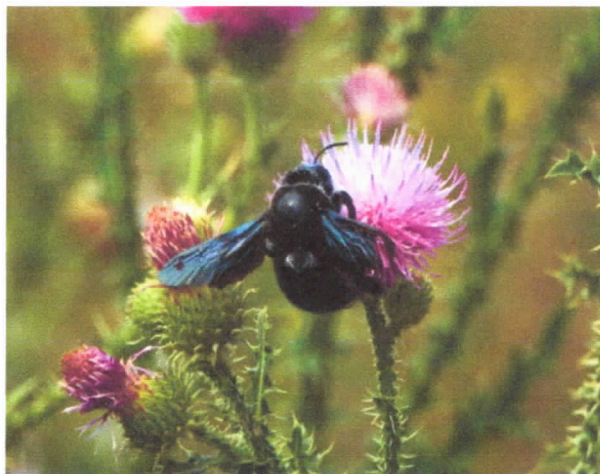


Фото 11. Пчела-плотник  
обыкновенная



Фото 12. Серый сорокопут



Фото 13. Удод



Фото 14. Лисица

УТВЕРЖДЕН  
постановлением Правительства  
Курской области  
от 06.05.2026 № 360-пп

**ПАСПОРТ**  
**памятника природы регионального значения**  
**«Урочище Балаганный лог»**

1.	<b>Наименование</b> «Урочище Балаганный лог»
2.	<b>Категория</b> Памятник природы
3.	<b>Профиль</b> Не определен
4.	<b>Площадь</b> 69,94 га
5.	<b>Кластерность</b> 1 участок площадью 69,94 га
6.	<b>Месторасположение</b> В границах муниципальных образований «Останинский сельсовет» и «Репецкий сельсовет» Мантуровского района Курской области
7.	<b>Описание границ с указанием географических координат поворотных точек границ земельного участка, объекта землеустройства в соответствии с основными географическими азимутами в градусах, минутах и секундах</b> Памятник природы расположен в границах муниципальных образований «Останинский сельсовет» и «Репецкий сельсовет» Мантуровского района Курской области, к северу от села Большие Бутырки, к востоку от деревни Екатериновка. Граница территории памятника природы проходит от точки 1 (51°29'38.1923" с.ш. 37°22'44.1131" в.д.) в северном направлении через балку до точки 2 (51°29'42.6380" с.ш. 37°22'45.1793" в.д.), далее от точки 2 в северо-восточном направлении по склону балки вдоль контура пашни до точки 5 (51°29'44.5260" с.ш. 37°22'52.6769" в.д.), от точки 5 в юго-восточном направлении по склону балки вдоль контура пашни до точки 9 (51°29'42.7457" с.ш. 37°22'57.0136" в.д.), далее от точки 9 в северо-восточном направлении по склону балки, вдоль контура пашни до точки 12 (51°29'45.0065" с.ш. 37°23'6.3675" в.д.), далее от точки 12 в северном направлении по склону балки вдоль контура пашни до точки 16 (51°29'54.3624" с.ш. 37°23'4.3468" в.д.), затем от точки 16 в северо-западном направлении по склону балки вдоль контура

	<p>пашни до точки 19 (51°29'55.7866" с.ш. 37°23'2.9838" в.д.), от точки 19 в северо-восточном направлении по склону балки вдоль контура пашни до точки 22 (51°29'55.9853" с.ш. 37°23'4.9480" в.д.), затем от точки 22 в юго-восточном направлении по склону балки вдоль контура пашни до точки 27 (51°29'46.7192" с.ш. 37°23'9.8613" в.д.), далее от точки 27 в северо-восточном направлении по склону балки вдоль контура пашни до точки 30 (51°29'47.5798" с.ш. 37°23'13.0252" в.д.), от точки 30 в северном направлении по склону балки вдоль контура пашни до точки 33 (51°29'56.0247" с.ш. 37°23'10.8556" в.д.), далее от точки 33 в юго-восточном направлении по склону балки вдоль контура пашни до точки 40 (51°29'48.8650" с.ш. 37°23'21.8223" в.д.), далее от точки 40 в северо-восточном направлении по склону балки вдоль контура пашни до точки 44 (51°29'52.0902" с.ш. 37°23'28.9837" в.д.), затем от точки 44 в юго-восточном направлении по склону балки вдоль контура пашни до точки 52 (51°29'47.6704" с.ш. 37°23'42.7638" в.д.), далее от точки 52 в северо-восточном направлении по склону балки вдоль контура пашни до точки 55 (51°29'50.3648" с.ш. 37°23'46.5276" в.д.), далее от точки 55 в северо-западном направлении по склону балки вдоль контура пашни до точки 60 (51°30'5.4034" с.ш. 37°23'36.5788" в.д.), затем от точки 60 в северо-восточном направлении по склону балки вдоль контура пашни до точки 62 (51°30'7.8858" с.ш. 37°23'38.5234" в.д.), далее от точки 62 в юго-восточном направлении по склону балки вдоль контура пашни до точки 76 (51°29'45.9603" с.ш. 37°24'2.1739" в.д.), далее от точки 76 в южном направлении по балке вдоль грунтовой дороги до точки 79 (51°29'24.5239" с.ш. 37°23'58.0619" в.д.), от точки 79 в северо-западном направлении по склону балки вдоль контура пашни до точки 89 (51°29'36.5298" с.ш. 37°23'31.8961" в.д.), далее от точки 89 в юго-западном направлении по склону балки вдоль контура пашни до точки 91 (51°29'36.6800" с.ш. 37°23'19.2256" в.д.), далее от точки 91 в северо-западном направлении по склону балки вдоль контура пашни до точки 94 (51°29'38.8815" с.ш. 37°23'6.8941" в.д.), далее от точки 94 в юго-западном направлении по склону балки вдоль контура пашни до исходной точки 1.</p>
8.	<p><b>Природные особенности территории</b></p> <p>Памятник природы расположен в границах муниципальных образований «Останинский сельсовет» и «Репецкий сельсовет» в восточной части Мантуровского района в пределах юго-восточного (Осколо-Донецкого) ландшафтного района Курской области и представляет собой сочетание подурочищ балки. Урочища сформировались на участках выхода мела, с чернозёмами типичными среднемошными, среднесуглинистыми, разной степени смытости.</p>

	<p>На территории памятника природы отмечено:</p> <p>202 вида сосудистых растений, 25 из которых – василек сумской, дендрантема Завадского, келерия Талиева, истод сибирский, прострел раскрытый, или сон-трава, черноголовка крупноцветковая и другие – внесены в Красную книгу Курской области (2017), в том числе 2 – волчегодник боровой, касатик безлистный – в Красную книгу Российской Федерации (2008);</p> <p>45 видов беспозвоночных животных, 2 из которых – богомол обыкновенный и пчела-плотник обыкновенная – внесены в Красную книгу Курской области (2017);</p> <p>35 видов позвоночных животных, 2 из которых – серая куропатка и серый сорокопут – внесены в Красную книгу Курской области (2017).</p>
9.	<p><b>Сведения о собственниках, пользователях, арендаторах земельных участков, на которых расположена особо охраняемая природная территория</b></p> <p>Памятник природы состоит из одного участка общей площадью 69,9400 га.</p> <p>Памятник природы занимает южную часть кадастрового квартала 46:14:150501 и центральную часть кадастрового квартала 46:14:130302.</p> <p>В границах памятника природы земельные участки, принадлежащие на праве собственности или ином вещном праве юридическим и физическим лицам, отсутствуют.</p>

УТВЕРЖДЕНЫ  
постановлением Правительства  
Курской области  
от 06.05.2026 № 360-пп

**ГРАНИЦЫ**  
**территории памятника природы регионального значения**  
**«Урочище Балаганный лог»**



<b>КАРТА (ПЛАН)</b>				
<b><u>Особо охраняемая природная территория регионального значения</u></b>				
<b><u>«Урочище Балаганный лог»</u></b>				
<small>(наименование объекта землеустройства)</small>				
<b>Сведения о местоположении границ объекта землеустройства</b>				
<b>1. Система координат МСК-46, зона 2</b>				
<b>2. Сведения о характерных точках границ объекта землеустройства</b>				
Обозначение характерных точек границы	Координаты, м		Метод определения координат и средняя квадратическая погрешность положения характерной точки (M), м	Описание закрепления точки
	X	Y		
1	2	3	4	5
1	394816,49	2173298,61	Картометрический метод; 0,20	—
2	394953,57	2173321,25	Картометрический метод; 0,20	—
3	394952,88	2173363,76	Картометрический метод; 0,20	—
4	394981,37	2173415,47	Картометрический метод; 0,20	—
5	395009,74	2173466,76	Картометрический метод; 0,20	—
6	395000,94	2173481,99	Картометрический метод; 0,20	—
7	394971,61	2173507,05	Картометрический метод; 0,20	—
8	394957,19	2173529,28	Картометрический метод; 0,20	—
9	394953,46	2173549,59	Картометрический метод; 0,20	—
10	394959,46	2173680,86	Картометрический метод; 0,20	—
11	394974,66	2173721,22	Картометрический метод; 0,20	—
12	395020,62	2173731,08	Картометрический метод; 0,20	—
13	395075,48	2173713,02	Картометрический метод; 0,20	—
14	395131,63	2173707,50	Картометрический метод; 0,20	—
15	395198,39	2173711,85	Картометрический метод; 0,20	—
16	395310,34	2173696,44	Картометрический метод; 0,20	—
17	395320,87	2173680,31	Картометрический метод; 0,20	—
18	395342,59	2173671,02	Картометрический метод; 0,20	—
19	395354,75	2173670,81	Картометрический метод; 0,20	—
20	395359,12	2173677,16	Картометрический метод; 0,20	—
21	395367,59	2173694,05	Картометрический метод; 0,20	—
22	395360,32	2173708,79	Картометрический метод; 0,20	—
23	395319,36	2173725,80	Картометрический метод; 0,20	—
24	395216,87	2173750,64	Картометрический метод; 0,20	—
25	395099,60	2173769,74	Картометрический метод; 0,20	—
26	395080,82	2173783,17	Картометрический метод; 0,20	—
27	395072,54	2173799,27	Картометрический метод; 0,20	—
28	395071,06	2173816,96	Картометрический метод; 0,20	—
29	395078,67	2173836,40	Картометрический метод; 0,20	—
30	395098,22	2173860,70	Картометрический метод; 0,20	—
31	395145,34	2173865,70	Картометрический метод; 0,20	—
32	395224,77	2173853,60	Картометрический метод; 0,20	—
33	395359,83	2173822,76	Картометрический метод; 0,20	—
34	395357,07	2173850,76	Картометрический метод; 0,20	—
35	395345,60	2173869,04	Картометрический метод; 0,20	—
36	395285,53	2173923,45	Картометрический метод; 0,20	—
37	395228,79	2173944,92	Картометрический метод; 0,20	—
38	395154,83	2173980,82	Картометрический метод; 0,20	—
39	395139,38	2174004,51	Картометрический метод; 0,20	—

1	2	3	4	5
40	395135,40	2174030,99	Картометрический метод; 0,20	—
41	395142,92	2174052,78	Картометрический метод; 0,20	—
42	395201,54	2174134,42	Картометрический метод; 0,20	—
43	395222,22	2174152,03	Картометрический метод; 0,20	—
44	395233,01	2174170,62	Картометрический метод; 0,20	—
45	395231,82	2174217,18	Картометрический метод; 0,20	—
46	395224,47	2174241,56	Картометрический метод; 0,20	—
47	395189,20	2174306,94	Картометрический метод; 0,20	—
48	395181,76	2174324,60	Картометрический метод; 0,20	—
49	395180,10	2174334,07	Картометрический метод; 0,20	—
50	395120,85	2174374,67	Картометрический метод; 0,20	—
51	395095,42	2174406,47	Картометрический метод; 0,20	—
52	395092,46	2174434,40	Картометрический метод; 0,20	—
53	395107,27	2174479,61	Картометрический метод; 0,20	—
54	395149,75	2174503,84	Картометрический метод; 0,20	—
55	395174,65	2174508,24	Картометрический метод; 0,20	—
56	395226,13	2174491,88	Картометрический метод; 0,20	—
57	395370,38	2174431,94	Картометрический метод; 0,20	—
58	395453,90	2174420,96	Картометрический метод; 0,20	—
59	395624,92	2174326,44	Картометрический метод; 0,20	—
60	395642,26	2174323,25	Картометрический метод; 0,20	—
61	395686,70	2174344,26	Картометрический метод; 0,20	—
62	395718,42	2174361,90	Картометрический метод; 0,20	—
63	395719,60	2174372,73	Картометрический метод; 0,20	—
64	395707,49	2174414,17	Картометрический метод; 0,20	—
65	395684,76	2174444,02	Картометрический метод; 0,20	—
66	395635,59	2174518,70	Картометрический метод; 0,20	—
67	395601,02	2174561,38	Картометрический метод; 0,20	—
68	395579,32	2174577,51	Картометрический метод; 0,20	—
69	395566,40	2174580,19	Картометрический метод; 0,20	—
70	395514,24	2174579,05	Картометрический метод; 0,20	—
71	395275,41	2174664,98	Картометрический метод; 0,20	—
72	395157,45	2174722,25	Картометрический метод; 0,20	—
73	395105,39	2174744,03	Картометрический метод; 0,20	—
74	395064,46	2174753,32	Картометрический метод; 0,20	—
75	395040,39	2174782,60	Картометрический метод; 0,20	—
76	395034,06	2174808,04	Картометрический метод; 0,20	—
77	394955,72	2174786,40	Картометрический метод; 0,20	—
78	394733,07	2174772,69	Картометрический метод; 0,20	—
79	394372,76	2174718,91	Картометрический метод; 0,20	—
80	394399,03	2174661,08	Картометрический метод; 0,20	—
81	394422,52	2174642,99	Картометрический метод; 0,20	—
82	394458,59	2174610,33	Картометрический метод; 0,20	—
83	394562,24	2174492,11	Картометрический метод; 0,20	—
84	394633,12	2174425,45	Картометрический метод; 0,20	—
85	394694,70	2174354,66	Картометрический метод; 0,20	—
86	394710,80	2174333,44	Картометрический метод; 0,20	—
87	394726,43	2174308,11	Картометрический метод; 0,20	—
88	394742,80	2174265,83	Картометрический метод; 0,20	—
89	394751,29	2174219,63	Картометрический метод; 0,20	—
90	394760,54	2174100,24	Картометрический метод; 0,20	—
91	394759,58	2173975,27	Картометрический метод; 0,20	—
92	394818,51	2173808,39	Картометрический метод; 0,20	—
93	394829,02	2173766,39	Картометрический метод; 0,20	—

<b>1</b>	<b>2</b>	<b>3</b>	<b>4</b>	<b>5</b>
94	394831,18	2173738,40	Картометрический метод; 0,20	—
95	394824,90	2173694,73	Картометрический метод; 0,20	—
96	394806,03	2173630,33	Картометрический метод; 0,20	—
97	394810,86	2173551,53	Картометрический метод; 0,20	—
98	394811,25	2173444,45	Картометрический метод; 0,20	—
1	394816,49	2173298,61	Картометрический метод; 0,20	—