

Акт

Государственной историко-культурной экспертизы

документации, за исключением научных отчетов о выполненных полевых работах, содержащей результаты исследований, в соответствии с которыми определяется наличие или отсутствие объектов, обладающих признаками объекта культурного наследия, на земельных участках, подлежащих воздействию земляных, строительных, мелиоративных, хозяйственных работ, предусмотренных статьей 25 Лесного кодекса Российской Федерации работ по использованию лесов (за исключением работ, указанных в пунктах 3, 4 и 7 части 1 статьи 25 Лесного кодекса Российской Федерации) и иных работ – «Документация содержащая результаты исследований, в соответствии с которыми определяется наличие или отсутствие объектов, обладающих признаками объекта культурного наследия, на земельных участках, подлежащих воздействию земляных, строительных, мелиоративных, хозяйственных работ, предусмотренных статьей 25 Лесного кодекса Российской Федерации работ по использованию лесов (за исключением работ, указанных в пунктах 3, 4 и 7 части 1 статьи 25 Лесного кодекса Российской Федерации) и иных работ на земельном участке под объект: «Жилой дом со стоянкой для легковых автомобилей по ул.Семеновская, д.54 в городе Курске Курской области»

Настоящий Акт государственной историко-культурной экспертизы составлен в соответствии с Федеральным законом от 25.06.2002 г. №73-ФЗ «Об объектах культурного наследия (памятниках истории и культуры) народов Российской Федерации», Положением о государственной историко-культурной экспертизе, утвержденным постановлением Правительства Российской Федерации от 15.07.2009 г. №569.

Дата начала проведения экспертизы	05.08.2021
Дата окончания проведения экспертизы	08.09.2021
Место проведения экспертизы	г. Оренбург
Заказчик экспертизы	ООО «МЦАИ»

Сведения об эксперте:

Фамилия, имя и отчество	Лылова Евгения Владимировна
Образование	высшее
Специальность	020700 история
Ученая степень (звание)	-
Стаж работы	14 лет
Место работы и должность	ООО «НПП Археобюро», археолог

Данные об аттестации	<p>Государственный эксперт по проведению историко-культурной экспертизы (приказ Министерства культуры Российской Федерации от 17 сентября 2020 г. №1108)</p> <ul style="list-style-type: none"> • выявленные объекты культурного наследия в целях обоснования целесообразности включения данных объектов в реестр; • документы, обосновывающие включение объектов культурного наследия в реестр; • документы, обосновывающие исключение объектов культурного наследия из реестра; • документация или разделы документации, обосновывающие меры по обеспечению сохранности объекта культурного наследия, включенного в реестр, выявленного объекта культурного наследия либо объекта, обладающего признаками объекта культурного наследия, при проведении земляных, мелиоративных, хозяйственных работ, указанных в статье 30 Федерального закона работ по использованию лесов и иных работ в границах территории объекта культурного наследия либо на земельном участке, непосредственно связанном с земельным участком в границах территории объекта культурного наследия; • земли, подлежащие воздействию земляных, строительных, мелиоративных, хозяйственных работ, предусмотренных статьей 25 Лесного кодекса Российской Федерации работ по использованию лесов (за исключением работ, указанных в пунктах 3, 4 и 7 части 1 статьи 25 Лесного кодекса Российской Федерации) и иных работ, в случае, если указанные земли расположены в границах территорий, утвержденных в соответствии с пунктом 34.2 пункта 1 статьи 9 Федерального закона; • документация, за исключением научных отчетов о выполненных археологических полевых работах, содержащая результаты исследований, в соответствии с которыми определяется наличие или отсутствие объектов, обладающих признаками объекта культурного наследия, на земельных
----------------------	---

	участках, подлежащих воздействию земляных, строительных, мелиоративных, хозяйственных работ, указанных в статье 30 Федерального закона работ по использованию лесов и иных работ.
--	---

Эксперт предупрежден об ответственности за достоверность сведений, изложенных в заключении экспертизы в соответствии с п. 19-д Положения о государственной историко-культурной экспертизе, утвержденным постановлением Правительства Российской Федерации от 15.07.2009 г. №569 (в редакции от 10.03.2020 г.).

Отношение к заказчику:

Эксперт:

Не имеет родственных связей с заказчиком (его должностными лицами, работниками);

Не состоит в трудовых отношениях с заказчиком;

Не имеет долговых или иных имущественных обязательств перед заказчиком;

Не владеет ценными бумагами, акциями (долями участия, паями в уставных капиталах) заказчика;

Не заинтересован в результатах исследований и решений, вытекающих из настоящего экспертного заключения, с целью получения выгоды в виде денег, ценностей, иного имущества, услуг имущественного характера или имущественных прав для себя или третьих лиц.

Основание проведения государственной историко-культурной экспертизы:

1. Федеральный закон от 25.06.2002 г. №73-ФЗ «Об объектах культурного наследия (памятниках истории и культуры) народов Российской Федерации».
2. Положение о государственной историко-культурной экспертизе, утвержденное постановлением Правительства РФ от 15.07.2009 г. №569 (в редакции от 10.03.2020 г.).
3. Договор № 052/21-Э от 05.08.2021 г.

Цели и объект экспертизы:

Цель экспертизы – на основании ст. 28. Федерального закона от 25.06.2002 г. №73-ФЗ «Об объектах культурного наследия (памятниках истории и культуры) народов Российской Федерации», в соответствии с ч. 56 ст. 26 Федерального закона от 03.08.2018 г. N 342-ФЗ «О внесении изменений в Градостроительный кодекс Российской Федерации и отдельные законодательные акты Российской Федерации» – определение наличия или отсутствия объектов культурного наследия, включенных в реестр, выявленных объектов культурного наследия либо объектов, обладающих признаками объекта культурного наследия, на земельных участках, землях лесного фонда либо в границах водных объектов или их частей, подлежащих воздействию земляных, строительных, мелиоративных, хозяйственных работ, предусмотренных статьей 25 Лесного кодекса Российской Федерации работ по использованию лесов (за исключением работ, указанных в пунктах 3, 4 и 7 части 1 статьи 25 Лесного кодекса Российской Федерации) и иных работ в случае, если орган охраны объектов культурного наследия не имеет данных об отсутствии на указанных земельных участках, землях лесного фонда либо водных объектах или их частях объектов

культурного наследия либо объектов, обладающих признаками объекта культурного наследия в соответствии со статьей 3 Федерального закона от 25.06.2002 г. №73-ФЗ «Об объектах культурного наследия (памятниках истории и культуры) народов Российской Федерации» в отношении земельного участка под строительство объекта: «Жилой дом со стоянкой для легковых автомобилей по ул.Семеновская, д.54 в городе Курске Курской области».

Объект экспертизы - документация, за исключением научных отчетов о выполненных полевых работах, содержащая результаты исследований, в соответствии с которыми определяется наличие или отсутствие объектов, обладающих признаками объекта культурного наследия, на земельных участках, подлежащих воздействию земляных, строительных, мелиоративных, хозяйственных работ, предусмотренных статьей 25 Лесного кодекса Российской Федерации работ по использованию лесов (за исключением работ, указанных в пунктах 3, 4 и 7 части 1 статьи 25 Лесного кодекса Российской Федерации) и иных работ в отношении земельного участка под строительство объекта: «Жилой дом со стоянкой для легковых автомобилей по ул.Семеновская, д.54 в городе Курске Курской области».

Перечень документов и материалов, собранных и полученных при проведении экспертизы, а также использованной для нее специальной и справочной литературы:

1. Федеральный закон от 25.06.2002 г. № 73-ФЗ «Об объектах культурного наследия (памятниках истории и культуры) народов Российской Федерации».
2. Федеральный закон от 03.08.2018 г. N 342-ФЗ «О внесении изменений в Градостроительный кодекс Российской Федерации и отдельные законодательные акты Российской Федерации».
3. Положение о государственной историко-культурной экспертизе, утвержденное постановлением Правительства РФ от 15.07.2009 г. № 569 (в редакции от 10.03.2020 г.).
4. Правила выдачи, приостановления и прекращения действия разрешений (открытых листов) на проведение работ по выявлению и изучению объектов археологического наследия, утвержденные постановлением Правительства Российской Федерации от 20.02.2014 г. № 127.
5. Положение о порядке проведения археологических полевых работ и составления научной отчетной документации, утвержденное постановлением Бюро Отделения историко-филологических наук Российской академии наук от 20.06.2018 г. № 32.

Перечень документов, представленных на экспертизу:

- Свиридов А.А. Документация содержащая результаты исследований, в соответствии с которыми определяется наличие или отсутствие объектов, обладающих признаками объекта культурного наследия, на земельных участках, подлежащих воздействию земляных, строительных, мелиоративных, хозяйственных работ, предусмотренных статьей 25 Лесного кодекса Российской Федерации работ по использованию лесов (за исключением работ, указанных в пунктах 3, 4 и 7 части 1 статьи 25 Лесного кодекса Российской Федерации) и иных работ на земельном участке под объект:

«Жилой дом со стоянкой для легковых автомобилей по ул.Семеновская, д.54 в городе Курске Курской области»;

- Письмо комитета по охране объектов культурного наследия Курской области № 05.1-01.1-23/1782 от 03.09.2021.

Сведения об обстоятельствах, повлиявших на процесс проведения и результаты экспертизы:

Обстоятельства, повлиявшие на процесс проведения и результаты экспертизы, отсутствуют.

Сведения о проведенных исследованиях:

В процессе государственной историко-культурной экспертизы:

- выполнен анализ действующей нормативной правовой базы в сфере охраны и сохранения объектов культурного (археологического) наследия;
- выполнен сравнительный анализ документов и материалов, полученных для проведения экспертизы по объекту с формулировкой выводов;
- выполнен анализ соответствия представленной документации требованиям Положения о порядке проведения археологических полевых работ и составления научной отчетной документации, утвержденное постановлением Бюро Отделения историко-филологических наук Российской академии наук от 20.06.2018 г. № 32;
- оформление заключения экспертизы в виде акта.

Факты и сведения, выявленные и установленные в результате проведенных исследований:

Представленная на экспертизу документация содержит результаты археологических исследований, в соответствии с которыми определяется наличие объектов культурного наследия, включенных в реестр, выявленных объектов культурного наследия либо объектов, обладающих признаками объекта культурного наследия, на территории земельного участка с кадастровым номером 46:29:102274:46 под строительство объекта: Жилой дом со стоянкой для легковых автомобилей по ул.Семеновская, д.54 в городе Курске Курской области площадью 1604 м.кв.

Полевые исследования проводились в июле 2021 г. сотрудниками ООО «МЦАИ» по заказу Ульянова Владимира Олеговича (физическое лицо).

Полевые исследования проводились на основании Открытого листа № 1298-2021 от 06.07.2021 г., выданного Министерством культуры Российской Федерации на имя Свиридова Алексея Андреевича. В работе приняли участие сотрудники ООО «Межрегиональный центр археологических исследований»: научный сотрудник ООО «Межрегиональный центр археологических исследований» Доткин Константин Владимирович, сотрудник ООО «Межрегиональный центр археологических исследований» Кузнецов Владимир Михайлович.

Целью археологических полевых работ являлось выявление наличия или отсутствия объектов археологического наследия на земельном участке, отводимом под строительство, предотвращение возможного их разрушения вследствие строительно-хозяйственной деятельности.

Перед началом полевых археологических работ составлена физико-географическая и геоморфологическая характеристика территории проведения работ. В результате установлено следующее.

С момента основания город Курск был расположен на высоком правом берегу р. Тускарь, возле устья впадавшей в нее р. Кур. По мере развития города и расширения его территории, была заселена и обжита долина р. Сейм. Руслa рек естественным образом разделяют городской ландшафт на три части. Южная часть расположена на террасированном склоне левобережья р. Сейм, восточная располагается в пойме и на склоне долины левобережья Тускари, центральная часть представлена низким участком на террасах правобережья Сейма, а также приподнятым участком, расположенным на водоразделе.

С точки зрения физико-географического районирования центральных черноземных областей, территория Курска относится к лесостепной зоне Среднерусской возвышенности, подзоне типичной лесостепи. Через город проходит граница Суджанского и Тимского ландшафтных физико-географических районов.

На территории Курска можно выделить 2 основные формы макрорельефа – это возвышенная водораздельная часть и долины Сейма и Тускари. Водораздел является частью Льговско-Фатежской гряды, а именно ее юго-восточным отрогом. Здесь располагаются центральная и северная части города. Местность представляет собой всхолмленную равнину, прорезанную системой слабоветвящихся балок, впадающих в долины ручьев Кур и Моква.

Высота водораздела на территории города в среднем составляет 210–240 м. Выположенные части водораздела практически полностью застроены, в северной части используются как сельхозугодья. Относительно нетронутыми остаются долины ручьев, склоны и днища балок.

Река Сейм в черте города протекает в широтном направлении, разделяя его на северную и южную части. В пределах Курска в Сейм впадают правобережные притоки Тускарь и Кур. Долина реки относительно симметрична, имеет ширину от 3,5 до 6 км. Пойменная часть представлена низким и высоким уровнями (зонами), сформирована аллювиальными современно-четвертичными отложениями. Пойма используется для размещения гидротехнических сооружений, ранее использовалась как сенокосные угодья и пастбища.

На берегах реки Сейм прослеживаются первая и вторая надпойменные террасы. Высота их над урезом воды составляет 8–12 м и 16–20 м соответственно. Ширина первой надпойменной террасы не превышает километра. Поверхность ее плоская, сложена суглинками, на участках близ бровки залегают пески. Вторая надпойменная терраса также присутствует на обоих берегах реки, хотя на правобережье выражена слабее и представлена узкой прерывистой полосой (до 1,5 км). Поверхность левобережной второй террасы сложена суглинками, правобережной – песками. Переход ее к поверхности первой террасы постепенный, плохо выраженный в рельефе. Возраст первой и второй террас – валдайская ледниковая эпоха. Территории террас в черте города застроены, частично засажены сосновыми посадками.

Долина реки Тускарь на некоторых участках отличается значительной асимметрией, что связано с долготным направлением ее течения. В центральной части города долина имеет крутой правый берег (уклон до 20°, высота до 210 м) с выходами коренных пород

мела. В низовьях при впадении в Сейм, как и в северо-восточной части города, правобережье представлено обширной поймой. Левобережная часть долины в черте Курска представлена широкой поймой (до 1,5 км) и нечетко выраженной надпойменной террасой, занятой застройкой.

Кроме того, до начала полевых археологических работ производились сбор и изучение архивных материалов и литературных источников о проведенных на территории, проектируемой под строительство, в предшествующие годы археологических исследований: разведок и раскопок. В результате установлено следующее.

По данным исторической картографии, в XIX – начале XX вв. рассматриваемый участок находился в зоне застройки городских кварталов города Курска.

На момент обследования непосредственно на отведенном под обследование земельном участке и вблизи него объекты археологического наследия, включенные в единый государственный реестр объектов культурного наследия (памятников истории и культуры) народов Российской Федерации, выявленные объекты археологического наследия отсутствуют.

Согласно письму комитета по охране объектов культурного наследия Курской области № 05.1-01.1-23/1782 от 03.09.2021., на земельном участке с кадастровым номером 46:29:102274:46, расположенном по адресу: Курская область, г. Курск, ул.Семеновская, д.54, отсутствуют объекты культурного наследия (памятники архитектуры и истории), включенные в единый государственный реестр объектов культурного наследия (памятников истории и культуры) народов Российской Федерации, выявленные объекты культурного наследия, а также объекты, обладающие признаками объекта культурного наследия.

Испрашиваемый земельный участок расположен в зоне регулирования застройки 2-3 этажа, установленной Решением исполнительного комитета Курского областного Совета народных депутатов от 15.03.1990 г. №78 «Об установлении зон охраны памятников истории и культуры г. Курска».

Сведениями об отсутствии на испрашиваемом земельном участке выявленных объектов культурного наследия - памятников археологии, либо объектов археологии, обладающих признаками объектов культурного наследия, Комитет не располагает.

Полевые археологические работы включали в себя сплошное пешее обследование территории на отводимом земельном участке. С целью фиксации культурных остатков осмотру подвергались различного рода нарушения почвенного покрова: траншеи и ямы. Территория обследуемого участка фиксировалась на фото.

По ходу обследования на территории отводимого земельного участка производилась закладка шурфов. Исходя из «Положения о порядке проведения археологических полевых работ, утвержденного постановлением Бюро Отделения историко-филологических наук Российской академии наук от 20 июня 2018 г. №32, шурфовка производилась на участках, потенциально пригодных для расположения объектов археологического наследия. Шурфы обязательно закладывались вблизи современных и древних водотоков и водоемов, оврагов, балок и иных подобных объектов. Нумерация шурфов и зачисток осуществлялась по порядку их закладки.

При работе с шурфами соблюдался следующий порядок:

1. Местоположение шурфов и зачисток отмечалось при помощи системы глобального позиционирования. За базовую точку привязки всегда принят северо-восточный угол шурфа или северный край зачистки.

2. Шурфы размерами 1х2 м ориентированы стенками по сторонам света.

3. Выемка грунта из шурфов производилась по условным пластам мощностью 20 см до материковой поверхности, с обязательной зачисткой последней.

4. После выемки грунта из шурфов проводилось описание их стратиграфии и фотофиксация с использованием масштабной рейки.

5. После фотофиксации проводилась контрольная прокопка материкового слоя в одном из бортов шурфа. Контрольный прокоп фиксировался на фото.

6. По завершении работ все шурфы в обязательном порядке засыпались. Делались фотографии засыпанных шурфов.

Земельный участок с кадастровым номером 46:29:102274:46 расположен по адресу: Курская область, город Курск, улица Семеновская, дом 54. Участок находится в центральной части города Курска, в жилой зоне, на стреловидном возвышении, образованном слиянием рек Тускарь и Кур.

Площадь участка – 1604 м.кв.

Участок представляет собой площадку подпрямоугольной формы, вытянутую по оси запад-восток. На восточном крае участка находится деревянный одноэтажный дом с примыкающим огородом, поросшим сорной травой. Восточную часть площадки занимают временные наземные сооружения-склады инвентаря и участки хранения стройматериалов и оборудования. В центре участка постройка здания на момент проведения обследования уже начата, возведены два этажа здания. В западной части площадки сохранился нетронутый застройкой участок, поросший деревьями и сорной травой. Площадка участка полностью огорожена забором.

В связи с тем, что жилой дом на момент обследования находился в стадии постройки, небольшой площади нетронутой застройкой площадки, а также наличие бортов котлована, вырытого для строительства, было принято решение о закладке одного шурфа в западной части площадки, а также проведения зачистки обнажения на борту котлована строящегося здания в восточной части площадки.

Закладкой стратиграфических разрезов установлено отсутствие культурного слоя и одиночных артефактов.

В ходе археологических работ объекты культурного наследия, включенные в реестр, выявленные объекты культурного наследия либо объекты, обладающие признаками объекта культурного наследия, в пределах земельного отвода не обнаружены.

Обоснования вывода экспертизы:

В результате проведенных ООО «МЦАИ» в июле 2021 г. полевых археологических исследований установлено, что земельный участок с кадастровым номером 46:29:102274:46, отведенный под строительство объекта: Жилой дом со стоянкой для легковых автомобилей по ул.Семеновская, д.54 в городе Курске Курской области площадью 1604 м.кв. полностью изучен.

Исследования выполнены на основании выдаваемого сроком не более чем на один год разрешения – открытого листа № 1298-2021, выданного Министерством культуры РФ 8 июля 2021 года Алексею Андреевичу Свиридову. На основании открытого листа А.А.

Свиридов имеет право производить следующие археологические полевые работы: археологические разведки с осуществлением локальных земляных работ на указанных территориях в целях выявления объектов археологического наследия, уточнения сведений о них и планирования мероприятий по обеспечению их сохранности.

Судя по материалам фотофиксации, сезонность проведения работ соответствует срокам действия открытого листа.

Материалы полевых исследований, представленные на Государственную историко-культурную экспертизу, доказывают полную научную изученность отводимого земельного участка. Работы выполнены с соблюдением методики производства археологических исследований.

Заложенные шурф №1 и зачистка №1 показали отсутствие культурного слоя и какого-либо археологического материала, что подтверждено материалами фотофиксации: общий вид раскопанного шурфа и стратиграфических разрезов крупным планом. После проведения исследования шурф был рекультивирован, что подтверждено соответствующими материалами фотофиксации. Необходимости рекультивировать зачистку не было, так как она закладывалась в борту строительного котлована.

Количество шурфов соответствует методическим рекомендациям (п. 3.20. Положения о порядке проведения археологических полевых работ и составления научной отчетной документации, утвержденного постановлением Бюро Отделения историко-филологических наук Российской академии наук от 20.06.2018 № 32).

В целом отчет хорошо документирован.

Таким образом, осуществление каких-либо охранных мероприятий (археологические раскопки, наблюдение, разработка документации или разделов документации, обосновывающих меры по обеспечению сохранности объекта культурного наследия, включенного в реестр, выявленного объекта культурного наследия либо объекта, обладающего признаками объекта культурного наследия, при проведении земляных, мелиоративных, хозяйственных работ, предусмотренных статьей 25 Лесного кодекса Российской Федерации работ по использованию лесов (за исключением работ, указанных в пунктах 3, 4 и 7 части 1 статьи 25 Лесного кодекса Российской Федерации) и иных работ в границах территории объекта культурного наследия либо на земельном участке, непосредственно связанном с земельным участком в границах территории объекта культурного наследия и пр.) в связи с предстоящим строительными работами на данном участке не требуется.

Вывод экспертизы:

Проведение земляных, строительных, мелиоративных и (или) хозяйственных работ, предусмотренных статьей 25 Лесного кодекса Российской Федерации работ по использованию лесов и иных работ при определении отсутствия или наличия выявленных объектов археологического наследия на земельных участках, землях лесного фонда либо в границах водных объектов или их частей, подлежащих воздействию земляных, строительных, мелиоративных и (или) хозяйственных работ, предусмотренных статьей 25 Лесного кодекса Российской Федерации работ по использованию лесов и иных работ на земельном участке под размещение объекта: «Жилой дом со стоянкой для легковых автомобилей по ул.Семеновская, д.54 в городе Курске Курской области», возможно (положительное заключение).

Приложение:

1. Свиридов А.А. Документация содержащая результаты исследований, в соответствии с которыми определяется наличие или отсутствие объектов, обладающих признаками объекта культурного наследия, на земельных участках, подлежащих воздействию земляных, строительных, мелиоративных, хозяйственных работ, предусмотренных статьей 25 Лесного кодекса Российской Федерации работ по использованию лесов (за исключением работ, указанных в пунктах 3, 4 и 7 части 1 статьи 25 Лесного кодекса Российской Федерации) и иных работ на земельном участке под объект: «Жилой дом со стоянкой для легковых автомобилей по ул.Семеновская, д.54 в городе Курске Курской области».

2. Письмо комитета по охране объектов культурного наследия Курской области № 05.1-01.1-23/1782 от 03.09.2021

Государственный
эксперт

Дата оформления Акта экспертизы: 08.09.2021

Общество с ограниченной ответственностью
«Межрегиональный центр археологических исследований»

УТВЕРЖДАЮ
директор
Г.П. Кайгородов
«28» июля 2021 г.



ДОКУМЕНТАЦИЯ

содержащая результаты исследований, в соответствии с которыми определяется наличие или отсутствие объектов, обладающих признаками объекта культурного наследия, на земельных участках, подлежащих воздействию земляных, строительных, мелиоративных, хозяйственных работ, предусмотренных статьей 25 Лесного кодекса Российской Федерации работ по использованию лесов (за исключением работ, указанных в пунктах 3, 4 и 7 части 1 статьи 25 Лесного кодекса Российской Федерации) и иных работ на земельном участке под объект: «Жилой дом со стоянкой для легковых автомобилей по ул.Семеновская, д.54 в городе Курске Курской области».

Разрешение (открытый лист) № 1298-2021

Свиридов А.А.

Тамбов – 2021 г.

Аннотация

Документация состоит из 1 тома, 49 страниц, 2 приложений – таблиц координат поворотных точек и списка рисунков, альбома иллюстраций из 34 рисунков. К Документации прилагается копия Открытого листа.

В 2021 г. сотрудниками ООО «Межрегиональный центр археологических исследований» проведено археологическое обследование площадки участка под строительство объекта: Жилой дом со стоянкой для легковых автомобилей по ул.Семеновская, д.54 в городе Курске Курской области, на земельном участке с кадастровым номером 46:29:102274:46. Работы проводились по Открытому листу № 1298-2021 от 06.07.2021 г., выданному на имя Свиридова Алексея Андреевича.

Целью археологических полевых работ являлось выявление наличия или отсутствия объектов археологического наследия на земельном участке, отводимом под строительство, предотвращение возможного их разрушения вследствие строительно-хозяйственной деятельности.

Работы носили комбинированный характер, который включал в себя сплошное пешее обследование территории на площадке отводимого земельного участка и разведочную шурфовку. Обследован участок общей площадью **1604 м.кв.** При обследовании участка был заложен 1 шурф и сделана 1 зачистка обнажения.

В ходе проведения археологического обследования на территории земельного отвода объекты археологического наследия выявлены не были.

Ключевые слова: Курская область, Курск, Тускарь, Сейм, шурф, зачистка, участок, площадка.

Содержание

Аннотация	2
Введение.....	4
1. Физико-географическая и геоморфологическая характеристика территории проведения работ.....	5
2. Историческая справка и история археологического изучения территории проведения работ.....	9
3. Методика исследований.....	16
4. Описание работ	18
4.1. Описание участка.	18
4.2. Описание шурфов.	18
Заключение	21
Список источников и литературы	22
Приложение А Таблицы координат поворотных точек обследованной территории.....	25
Приложение Б Список иллюстраций	26

Введение

В соответствии с договором №Р-134/02/06/2021 от 02 июня 2021 года между Ульяновым Владимиром Олеговичем (физическое лицо) и ООО «Межрегиональный центр археологических исследований», сотрудниками Центра было проведено археологическое обследование площадки участка под строительство объекта: Жилой дом со стоянкой для легковых автомобилей по ул.Семеновская, д.54 в городе Курске Курской области, на земельном участке с кадастровым номером 46:29:102274:46. Общая площадь обследованного участка составляет **1604 м.кв.**

Работы проводились по Открытому листу № 1298-2021 от 06.07.2021 г., выданному на имя Свиридова Алексея Андреевича.

Целью археологических полевых работ являлось выявление наличия или отсутствия объектов археологического наследия на площадках земельного участка, отводимого под строительство, предотвращение возможного их разрушения вследствие строительно-хозяйственной деятельности.

Работы носили комбинированный характер, который включал в себя сплошное пешее обследование территории и разведочную шурфовку.

В работе приняли участие сотрудники ООО «Межрегиональный центр археологических исследований»: держатель Открытого листа, научный сотрудник ООО «МЦАИ» Свиридов Алексей Андреевич, научный сотрудник ООО «МЦАИ» Доткин Константин Владимирович, сотрудник ООО «МЦАИ» Кузнецов Владимир Михайлович.

При проведении работ объектов археологического наследия не выявлено. Финансирование работ осуществлялось из средств заказчика Ульянова Владимира Олеговича.

1. Физико-географическая и геоморфологическая характеристика территории проведения работ

С момента основания город Курск был расположен на высоком правом берегу р. Тускарь, возле устья впадавшей в нее р. Кур. По мере развития города и расширения его территории, была заселена и обжита долина р. Сейм. Руслы рек естественным образом разделяют городской ландшафт на три части. Южная часть расположена на террасированном склоне левобережья р. Сейм, восточная располагается в пойме и на склоне долины левобережья Тускари, центральная часть представлена низким участком на террасах правобережья Сейма, а также приподнятым участком, расположенным на водоразделе.

С точки зрения физико-географического районирования центральных черноземных областей, территория Курска относится к лесостепной зоне Среднерусской возвышенности, подзоне типичной лесостепи. Через город проходит граница Суджанского и Тимского ландшафтных физико-географических районов.

Курск расположен в юго-западной части Среднерусской возвышенности, в бассейне р. Сейм. В формировании рельефа бассейна принимают участие породы, отложившиеся как в морских, так и в континентальных условиях. Наиболее древними рельефообразующими породами являются пески нижне- и верхнемелового возраста, которые отлагались в условиях относительно мелководного морского бассейна. Кровля этой толщи в окрестностях Курска находится на отметке 165 м. Основную же роль в рельефообразовании играют мело-мергельная толща верхнемелового возраста, отложившаяся также в морских условиях. Эти породы имеют значительную мощность, достигая у Курска 60 метров. Их выходы представлены на территории города по правому склону долины Тускари. Отложения палеогена и неогена залегают лишь на водоразделах и представлены песками, глинами и песчаниками. В речных долинах залегают аллювиальные отложения пойм и надпойменных террас, представленные глинами, суглинками и супесями.

На территории Курска можно выделить 2 основные формы макрорельефа – это возвышенная водораздельная часть и долины Сейма и Тускари.

Водораздел является частью Льговско-Фатежской гряды, а именно ее юго-восточным отрогом. Здесь располагаются центральная и северная части города. Местность представляет собой всхолмленную равнину, прорезанную системой слабоветвящихся балок, впадающих в долины ручьев Кур и Моква.

Высота водораздела на территории города в среднем составляет 210–240 м. Выположенные части водораздела практически полностью застроены, в северной части используются как сельхозугодья. Относительно нетронутыми остаются долины ручьев, склоны и днища балок.

Река Сейм в черте города протекает в широтном направлении, разделяя его на северную и южную части. В пределах Курска в Сейм впадают правобережные притоки Тускарь и Кур. Долина реки относительно симметрична, имеет ширину от 3,5 до 6 км. Пойменная часть представлена низким и высоким уровнями (зонами), сформирована аллювиальными современно-четвертичными отложениями. Пойма используется для размещения гидротехнических сооружений, ранее использовалась как сенокосные угодья и пастбища.

На берегах реки Сейм прослеживаются первая и вторая надпойменные террасы. Высота их над урезом воды составляет 8–12 м и 16–20 м соответственно. Ширина первой надпойменной террасы не превышает километра. Поверхность ее плоская, сложена суглинками, на участках близ бровки залегают пески. Вторая надпойменная терраса также присутствует на обоих берегах реки, хотя на правобережье выражена слабее и представлена узкой прерывистой полосой (до 1,5 км). Поверхность левобережной второй террасы сложена суглинками, правобережной – песками. Переход ее к поверхности первой террасы постепенный, плохо выраженный в рельефе. Возраст первой и второй террас – валдайская ледниковая эпоха. Территории террас в черте города застроены, частично засажены сосновыми посадками.

Долина реки Тускарь на некоторых участках отличается значительной асимметрией, что связано с долготным направлением ее течения. В центральной части города долина имеет крутой правый берег (уклон до 20°, высота до 210 м) с выходами коренных пород мела. В низовьях при впадении в Сейм, как и в

северо-восточной части города, правобережье представлено обширной поймой. Левобережная часть долины в черте Курска представлена широкой поймой (до 1,5 км) и нечетко выраженной надпойменной террасой, занятой застройкой.

Курск расположен на границе двух ландшафтных физико-географических районов – Суджанского и Тимского, относящихся к подзоне типичной лесостепи. Именно пограничное положение обеспечивает все разнообразие ландшафтных комплексов, представленных на территории города. К основным типам можно отнести плакорный, склоновый, надпойменно-террасовый и пойменный ландшафтные комплексы.

Плакорный тип занимают приподнятые всхолмленные участки водораздела, в основе которых залегают мело-мергельные породы, перекрытые песчано-глинистыми отложениями. На долю этого ландшафтного типа приходится около 20% площади города. Поверхностными и подземными водами такая местность снабжена слабо. Почвенный покров представлен светло-серыми и серыми лесными почвами. На территории города естественные ландшафты плакорного типа не сохранились. Все они заняты различными типами застройки, в северной части распаханы.

Склоновый тип включает довольно крутые поверхности, имеющие отношение, в первую очередь, к долинно-балочной сети. Его особенностью является повышенная расчлененность рельефа, сравнительно сильная облесенность и склоновая микрозональность. Этот тип отличается также разнообразием почвенного и растительного покрова, наличием мело-мергельных обнажений, высокой интенсивностью геоморфологических процессов. На долю таких ландшафтов приходится порядка 16% территории города. В Курске к этой группе ландшафтов относятся склоны балок, занятые остепненными лугами, байрачные и нагорные дубравы, меловые обнажения правобережья Тускари и левобережья Кура. Характерными почвами являются светло-серые, серые и темносерые лесные почвы с разной степенью эродированности.

Надпойменно-террасовый тип приурочен к надпойменным песчаноглинистым террасам Сейма и Тускари. В черте города террасовый

комплекс долины р. Сейм достигает значительного расширения, что вызвано нижележащими синклинальными погружениями материнских пород. От общей площади города эта группа ландшафтов занимает порядка 44%. Близкое залегание грунтовых вод способствует активному развитию селитебных ландшафтов. Незастроенные участки террас заняты искусственными посадками сосны, суходольными лугами, иногда встречаются заболоченные и закустаренные суффозионные западины. Пойменный тип по приближенным подсчетам занимает около 20% территории города. Большая роль в формировании этих ландшафтов принадлежит рекам. В условиях высокой поймы формируются лугово-черноземные почвы, в прирусловой части – аллювиальные дерновые. На территории города к пойменным ландшафтам относятся заливные луга, разнотравно-злаковые луга высокой поймы, пойменные дубравы и ольшаники.

Климат Курска умеренно континентальный с умеренно холодной зимой и жарким летом. Чередование воздушных масс различного происхождения создает характерный для города неустойчивый тип погоды. Средняя разность температур самого теплого и самого холодного месяцев составляет 26°C, средняя годовая температура воздуха – 5,4°C. Самый теплый месяц – июль (19,6°C), наиболее холодные – январь и февраль (-6,2°C). В суровые зимы минимальная температура воздуха может понижаться до -38°C. Максимальная температура воздуха в отдельные годы в июле-августе повышается до 37°C. Снежный покров появляется в ноябре, однако устойчивый снежный покров образуется лишь в начале декабря, разрушается он в конце марта.

Преобладающее направление ветра – юго-западное. Наибольшие скорости ветра наблюдаются осенью и зимой, что является причиной частых метелей. Среднее годовое количество осадков испытывает значительные колебания. В настоящее время этот показатель составляет 648 мм. Наибольшее количество осадков выпадает летом (июнь, июль) и осенью (сентябрь, октябрь).

2. Историческая справка и история археологического изучения территории проведения работ

«Курск» как наименование городского поселения впервые упоминается в «Житии Феодосия Печерского» (ок. 1036 г.), затем в «Поучении Владимира Мономаха» под 1068 г. и в летописях, начиная с 1095 г. В 1185 г. курский князь Всеволод со своей дружиной участвовал в походе на половцев, что зафиксировано в «Слове о полку Игореве». Сведения указанных письменных источников соотносятся с комплексом памятников археологического комплекса Древний Курск. Центральным элементом комплекса является детинец – крупное мысовое городище, расположенное на правом берегу р. Тускарь (правый приток р. Сейм), в устье р. Кур, к которому с севера прилегает обширное селище (Верхний посад). Еще одно селище (Нижний посад) располагается на противоположном берегу р. Кур.

До конца 1980-х гг. широко распространенным было мнение о полном уничтожении в городе культурного слоя славяно-русского времени последующей застройкой. Результаты работ Посемьской археологической экспедиции КГУ под руководством В.В. Енукова позволили развеять это заблуждение. В 1988 г. им были открыты первые объекты древнерусского времени на Курском детинце. В 1994 г. на территории парка им. 1 Мая В.В. Енуковым были зафиксированы остатки Верхнего посада древнего Курска. В 1999 г. работами под строительство колокольни Знаменского собора ему удалось частично исследовать еще несколько объектов на городище. В 2001–2002 гг. Посемьская археологическая экспедиция исследовала обширный участок на северо-восточной оконечности Курского детинца, с остатками крепостных оборонительных сооружений древнерусского времени и XVII в.¹

¹ Енуков В.В. О топографии Курска в древнерусское время // Историческая археология: Традиции и перспективы. М.: «Памятники исторической мысли», 1998. – С. 82–91.

Енуков В.В. Некоторые вопросы обороны Курского княжения // Археологія та історія Північно-Східного Лівобережжя. Збірник наукових праць. Суми: ІА НАНУ, Глухів: РВ ГДПУ, 2003. – С. 93–111.

Енуков В.В. Славяне до Рюриковичей // Курский край: Научн.-популярн. серия в 20 т. Т. III. Курск: Учитель, 2005. – 352 с.

Енуков В.В. Возникновение древнерусского Курска в контексте историко-археолого-нумизматических реалий региона // Древности эпохи средневековья евразийской лесостепи: Сб. научн. тр. Воронеж: Изд-во Воронеж. гос. ун-та, 2008. – С. 123–148.

В 2003–2005 гг. участок этих исследований был расширен в ходе работ Курского государственного областного музея археологии под руководством А.В. Зорина и Н.А. Тихомирова. В 2007 г. В.В. Енуковым были обследованы перспективные участки мысовой части городища, выходящие в долины р. Тускари и р. Кур. В 2009 г. на сниженной стрелке мыса в приустьевой части р. Кур силами экспедиции Курского музея археологии под руководством А.В. Зубкова также были проведены разведки. В 2015 г. Курским разведывательным отрядом Посемьской археологической экспедиции КГУ под руководством Д.Н. Горбунова производилась шурфовка высокого правого берега р. Тускарь. В 2015 г. в ходе реконструкции Воскресенского храма Посемьской археологической экспедицией под руководством В.Е. Родинковой были исследованы участки городища. В 2016 г. работы на детинце у стен Воскресенского храма были продолжены под руководством Р.С. Веретюшкина. По итогам двухлетних исследований были выявлены ряд объектов древнерусского времени, а также постройки Нового времени и элементы застройки Знаменского монастыря. На детинце впервые в раскопках был найден клад серебряных монет 1-й половины XVII в.

Первые археологические работы на Нижнем посаде были проведены в 1988 г. М.В. Фроловым. Разведочными шурфами на территории т.н. «палат бояр Ромодановских» (здание Курского государственного областного музея археологии) был обнаружен культурный слой роменского и древнерусского времени. В 1997 г. на прилегающей к зданию территории были проведены стационарные исследования под руководством О.Н. Енуковой, выявившие остатки укреплений в виде неглубокого рва. В 2003 г. О.Н. Енукова провела спасательные раскопки на месте уже вырытого котлована под гаражи на ул. С. Перовской. В 2007 г. А.В. Зорин осуществил шурфовку, предварявшую возведение забора фабрики макаронных изделий (угол ул. Гайдара и ул. Пионеров). В 2008 г. он также исследовал участок посада по ул. Гайдара, д. 26,

Енуков В.В. Начальные этапы истории Курска // Средневековый город Юго-Востока Руси: предпосылки возникновения, эволюция, материальная культура: Мат. конф., посвященной столетию начала археологических исследований Гочевского археологического комплекса. Курск: Комитет по культуре администрации Курской области, Курский государственный областной музей археологии, Центр археологических исследований, 2009. – С. 75–82.

где были выявлены сооружения как древнерусского времени, так и роменской археологической культуры. В 2014 г. Посемьской археологической экспедицией НИИ археологии юго-востока Руси Курского госуниверситета были проведены охранно-спасательные исследования на участке строительства жилого дома с подземной автостоянкой по улицам С. Перовской – Гайдара на площади 960 кв. м (открытый лист Н.А. Тихомирова), в ходе которых удалось исследовать две крупных жилых постройки X – XI вв.². В 2015 г. В.Е. Родинковой проводилась шурфовка по улице Белинского, д. 23, что позволило существенно расширить границы Нижнего посада к ЮЗ. В 2017 г. Посемьской археологической экспедицией НИИ археологии юго-востока Руси Курского госуниверситета под руководством Р.С. Веретюшкина и Д.Н. Горбунова были проведены охранно-спасательные исследования на участке строительства жилого дома с подземной автостоянкой по улицам С. Перовской – Гайдара³. В результате удалось открыть детали городской застройки периферии Нижнего посада. В 2018 г. Посемьской археологической экспедицией НИИ археологии юго-востока Руси Курского госуниверситета, под руководством В.В. Енукова были проведены охранно-спасательные исследования на участке строительства административного корпуса Православного прихода Троицкого храма, а также на участке реконструкции западной стены Троицкого храма по адресу: г. Курск, ул. Гайдара, д. 30. В ходе проведенных работ на участках обследования были обнаружены культурные напластования IX–XIII вв., XVII–XIX вв., а также кладбище XVII–XVIII вв.⁴.

Осенью 2018 г. С.И. Жаворонковым были проведены разведки по ул. Большевиков, ул. Ендовищенской, ул. Дзержинского, ул. Семеновской, ул.

² Тихомиров Н.А. Отчет о работе Посемьской археологической экспедиции Курского государственного университета в 2014 г. Археологические исследования (спасательные археологические полевые работы) участка строительства жилого дома и подземной автостоянки по адресу: г. Курск, ул. С. Перовской – ул. Гайдара. в 4-х томах. Курск, 2015.

³ Веретюшкин Р.С. Заключение по результатам археологического исследования (спасательные археологические полевые работы) на территории объекта культурного наследия федерального значения «Курск Нижний посад XI – XIV вв.» на участке строительства жилого дома и подземной автостоянки по адресу: г. Курск, ул. Софьи Перовской – ул. Гайдара. Курск, 2017

⁴ Веретюшкин Р.С. Заключение по итогам археологического обследования земельного участка с кадастровым номером № 46:29:102246:3 в зоне строительства административного корпуса Православного прихода Троицкого храма в г. Курске по ул. Гайдара, д. 30. Курск, 2017

Димитрова, а также на территории внутреннего двора Курского государственного медицинского университета, расположенного по адресу: Карла Маркса, д. 3⁵. Работы позволили открыть и поставить на госохрану выявленный объект археологического наследия «Исторический культурный слой г. Курска» (Приказ Управления Администрации Курской области по охране объектов культурного наследия № 46-п от 26.11.2018), впоследствии скорректировав границы его территории.

В 2018 г. сотрудниками АНО «Центра археологических исследований» и ОБУК «Инспекция по охране и использованию объектов культурного наследия (памятников истории и культуры) Курской области» под руководством Н.А. Тихомирова на территории г. Курска производились археологические разведки на земельных участках, подлежащих хозяйственному освоению. По итогам проведенных исследований на участках обследования расположенных по ул. Семеновская, д. 47, 47а; Бочарова, д. 11, 13; ул. Кати Зеленко – ул. Володарского были зафиксированы культурные напластования, относящиеся к объекту, обладающему признаками объекта археологического наследия – «Курск Исторический культурный слой 19 – нач. 20 вв.» (Приказ Управления Администрации Курской области по охране объектов культурного наследия № 77-п от 13.03.2019).

В 2019 г. С.Н. Головиным были проведены разведки на территории земельного участка с кадастровым номером 46:29:102246:515, расположенного по адресу: г. Курск, ул. 1-я Кожевенная, д. 11, в границах земельных участков № 46:29:102287:1060, № 46:29:102287:1076 и № 46:29:102287:0005, расположенных по адресу: г. Курск, ул. Советская, д. 21, ул. Карла Либкнехта, д. 26б, ул. Советская, д. 21б, а также на участке прокладки линейно-кабельных сооружений на Красной площади. По итогам этих работ в исследованных границах был обнаружен культурный слой, соотносимый с выявленными объектами культурного наследия «Исторический культурный слой г. Курска», «Курск Верхний посад» и «Курск Нижний

⁵ Жаворонков С.И. Отчет об археологических разведках на ул. Димитрова – ул. Семеновская в г. Курске в 2018 г. Курск, 2019.

Жаворонков С.И. Отчет об археологических разведках на ул. Карла Маркса в г. Курске в 2018 г. Курск, 2019.

посад»⁶.

В 2019 г. объект археологического наследия «Исторический культурный слой г. Курска» был впервые исследован В.В. Енуковым: раскоп 1 был заложен на участке памятника между ул. Димитрова и ул. Семеновской, отведенном под строительство медицинского центра. Главным итогом работ стало открытие, наряду с поселенческой и производственной застройкой Нового времени, грунтового могильника древнерусского Курска. Всего в пределы исследованной площади попало более 30 могил⁷.

В том же году Посемьской археологической экспедицией НИИ археологии юго-востока Руси Курского госуниверситета под руководством С.И. Жаворонкова были осуществлены раскопки отводимых под хозяйственное освоение земельных участков по ул. Карла Маркса, д. 3, ул. Золотой, д. 14 и ул. Димитрова, д. 24. Исследования позволили проследить некоторые аспекты освоения городской территории в XVII–XX вв.

В 2020 г. сотрудниками НИИ АЮБР Курского государственного университета С.Н. Головиным, Р.С. Веретюшкиным, М.В. Веретюшкиной и Д.О. Кабановым были проведены разведки на многочисленных землеотводах в г. Курске. Наиболее значимые результаты были достигнуты разведками на ул. Луначарского, д. 8, где были обнаружены культурные напластования объекта археологического наследия «Курск Детинец IX в., X в., XI–XIII вв., XIV–XVII вв.»⁸.

В 2021 г. археологическое обследование землеотводов на территории г. Курска было продолжено сотрудником НИИ АЮБР Курского государственного университета М.В. Балашовой. Наиболее значимые результаты были достигнуты разведками на ул. Володарского, д. 53 и ул.

⁶ Головин С.Н. Отчет об археологических разведках земельного участка, расположенного по адресу: г. Курск, ул. 1-я Кожевенная, д. 11. Курск, 2019.

Головин С.Н. Отчет об археологических разведках на Красной площади в г. Курске в 2019 г. Курск, 2020.

Головин С.Н. Отчет об археологических разведках на ул. Советской и ул. Карла Либкнехта в г. Курске в 2019 г. Курск, 2020.

⁷ Енуков В.В., Веретюшкин Р.С. Технический отчет по итогам выполнения спасательных археологических полевых исследований (раскопок) территории объекта археологического наследия «Исторический культурный слой г. Курска» в границах проектируемого строительства по адресу: г. Курск, ул. Димитрова, д. 14, ул. Семеновская д. 15, д. 17. Курск, 2019.

⁸ Головин С.Н. Отчет об археологических разведках на ул. Луначарского в г. Курске Курской области в 2020 г. Курск, 2021

Димитрова, 18, где были обнаружены культурные напластования объекта археологического наследия «Исторический культурный слой г. Курска XI–XIII вв., XVII – нач. XX в.».

Помимо комплекса памятников средневекового Курска и исторического культурного слоя Нового времени, на территории города известны 15 памятников археологии, приуроченных к течениям р. Тускарь и р. Сейм: 4 селища, 6 поселений, 2 стоянки, 2 кургана и 1 курганный могильник (рис. 2).

Первые шаги в открытии археологического наследия областного центра были предприняты курским краеведом Л.М. Соловьевым. В 1920-е г. он обследовал поселения 3 и 4, относящиеся к эпохе бронзы, на правом берегу р. Сейм. В этот же период исследователем на территории, ныне входящей в черту города, были выявлены селища 2 и 3 со славянскими материалами I тыс. н. э.

В 1961 г. близ Кировского моста через р. Тускарь преподаватель КГПИ Ю.А. Липкинг обнаружил поселение с материалами позднего неолита – ранней бронзы и киевской археологической культуры.

В 1962–1964 гг. на участках низких террас при впадении р. Тускарь в р. Сейм П.И. Борисовским были обнаружены и исследованы две стоянки каменного века. Их изучение в 1988 г. продолжил С.Н. Алексеев.

С конца 1970-х до середины 1980-х на территории города работал сотрудник ИА АН СССР А.В. Кашкин. Благодаря его усилиям были открыты поселение 2 эпохи неолита, славяно-русские селища 4–6 и все известные погребальные памятники. Раннеславянское селище 1 было обнаружено Н.А. Тихомировым в 1984 г.

По данным исторической картографии, в XIX – начале XX вв. рассматриваемый участок находился в зоне застройки городских кварталов города Курск (рис. 4, 5, 6).

Непосредственно на отведенном под обследование земельном участке и вблизи него объекты археологического наследия, включенные в Единый государственный реестр объектов культурного наследия (памятников истории и культуры) народов Российской Федерации, охранные зоны объектов

культурного наследия, выявленные объекты археологического на момент обследования ранее не обнаружены.

3. Методика исследований

Методика проведения обследования земельных участков, отводимых под строительные объекты, определяется основной целью данных работ, а именно: выявление объектов археологического наследия в зоне проектируемого строительства для последующего обеспечения охранно-спасательных мероприятий на стадии проектных и строительных работ, включая, в случае необходимости, проведение экстренных охранно-спасательных археологических раскопок.

Перед началом полевых археологических работ производились сбор и изучение архивных материалов и литературных источников о проведенных на территории, проектируемой под строительство, в предшествующие годы археологических исследований: разведок и раскопок.

Работы включали в себя сплошное пешее обследование территории на отводимом земельном участке. С целью фиксации культурных остатков осмотру подвергались различного рода нарушения почвенного покрова: траншеи и ямы. Территория обследуемого участка фиксировалась на фото.

По ходу обследования на территории отводимого земельного участка производилась закладка шурфов. Исходя из «Положения о порядке проведения археологических полевых работ (утверждено постановлением Бюро Отделения историко-филологических наук Российской академии наук от 20 июня 2018 г. №32), шурфовка производилась на участках, потенциально пригодных для расположения объектов археологического наследия. Шурфы обязательно закладывались вблизи современных и древних водотоков и водоемов, оврагов, балок и иных подобных объектов (Положение, п.3.20). Нумерация шурфов и зачисток осуществлялась по порядку их закладки.

При работе с шурфами соблюдался следующий порядок:

1. Местоположение шурфов и зачисток отмечалось при помощи системы глобального позиционирования. За базовую точку привязки всегда принят северо-восточный угол шурфа или северный край зачистки.

2. Шурфы размерами 1х2 м ориентированы стенками по сторонам света.

3. Выемка грунта из шурфов производилась по условным пластам мощностью 20 см до материковой поверхности, с обязательной зачисткой последней.

4. После выемки грунта из шурфов проводилось описание их стратиграфии и фотофиксация с использованием масштабной рейки.

5. После фотофиксации проводилась контрольная прокопка материкового слоя в одном из бортов шурфа. Контрольный прокоп фиксировался на фото.

6. По завершении работ все шурфы в обязательном порядке засыпались. Делались фотографии засыпанных шурфов.

4. Описание работ

4.1. Описание участка.

Земельный участок с кадастровым номером 46:29:102274:46 расположен по адресу: Курская область, город Курск, улица Семеновская, дом 54. Участок находится в центральной части города Курска, в жилой зоне, на стреловидном возвышении, образованном слиянием рек Тускарь и Кур. Площадь участка – 1604 м.кв. (рис. 1-8).

Участок представляет собой площадку подпрямоугольной формы, вытянутую по оси запад-восток. На восточном крае участка находится деревянный одноэтажный дом с примыкающим огородом, поросшим сорной травой. Восточную часть площадки занимают временные наземные сооружения-склады инвентаря и участки хранения стройматериалов и оборудования. В центре участка постройка здания на момент проведения обследования уже начата, возведёны два этажа здания. В западной части площадки сохранился нетронутый застройкой участок, поросший деревьями и сорной травой. Площадка участка полностью огорожена забором (рис. 9-18).

4.2. Описание шурфов.

В связи с тем, что жилой дом на момент обследования находился в стадии постройки, небольшой площади нетронутой застройкой площадки, а также наличие бортов котлована, вырытого для строительства, было принято решение о закладке одного шурфа в западной части площадки, а также проведения зачистки обнажения на борту котлована строящегося здания в восточной части площадки.

Шурф №1 (рис. 19-32) расположен в юго-западной части участка, на ровной площадке между строящимся зданием и заборным ограждением. Координаты шурфа в системе координат WGS-84 - N51°44'17,3400"; E36°11'02,6446". При закладке шурф был ориентирован по сторонам света, его размеры 2×1 м, длинной стороной ориентирован по оси север — юг.

Дневная поверхность поросла сорной травой, хорошо задернована. Площадка перед закладкой шурфа была предварительно скошена и очищена от сорной травы. В результате исследования шурфа зафиксирована

следующая стратиграфия (приводится по всем стенкам шурфа):

0 – 0,15-0,20 м — темный хорошо сформированный дерново-почвенный слой.

0,20 – 0,80 м — серая мелкозернистая супесь с редкими включениями бытового мусора, кирпичной крошки и корней деревьев.

0,80 – 1,55-1,60 м светло-коричневый с белесыми включениями пластичный суглинок с редкими следами нор землеройных животных – материк.

В северо-восточном углу шурфа №1 при зачистке по основанию материка прослежено подпрямоугольное пятно серой с белыми меловыми включениями супеси. Пятно было выбрано по пластам до уровня материкового слоя. После изучения пятно было охарактеризовано как поздний перекоп XX в. Археологический материал в перекопе не зафиксирован. Стратиграфия перекопа прослеживаются от дерново-почвенного слоя по северному и восточному борту шурфа:

0,20 – 1,55 м – слои серой мелкозернистой супеси с включениями бытового мусора и кирпичной крошки, чередующиеся со слоями светло-серой мело-мергельной крошки.

Культурный слой и археологические артефакты в данном шурфе отсутствуют. После окончания работ шурф был рекультивирован.

Зачистка обнажения №1 (рис. 33-34) расположен в восточной части площадки, на борту котлована строящегося здания. Координаты шурфа в системе координат WGS-84 - N51°44'17,6710"; E36°11'04,6320". При закладке зачистка обнажения была ориентирована по линии север-юг, её размеры 2 м.

Дневная поверхность покрыта слабосформированным дерном. В результате исследования шурфа зафиксирована следующая стратиграфия (приводится по северной и восточной стенке):

0 – 0,03 м – слабосформированный дерн.

0,03 – 1,00-1,10 м — серая мелкозернистая супесь с редкими включениями корней деревьев.

1,00 – 1,25-1,35 м – мело-мергельный крупнозернистый рассыпчатый

стерильны слой.

1,35 – 1,50 м — светло-коричневый с белесыми включениями пластичный суглинок с редкими следами нор землеройных животных – материк.

Культурный слой и археологические артефакты при зачистке обнажения не обнаружены.

Заключение

В 2021 г. обществом с ограниченной ответственностью «Межрегиональный центр археологических исследований» по Открытому листу № 1298-2021 от 06.07.2021 г. проведены археологические разведки на земельном участке, с кадастровым номером 46:29:102274:46, расположенном по адресу: Курская область, город Курск, улица Семеновская, дом 54.

Перед полевым этапом проведен анализ архивных, библиографических и картографических источников. Осуществлено изучение музейных фондов на предмет археологических находок с местности.

При осуществлении полевого этапа проведен тщательный осмотр площадки, искусственных траншей и отвалов. В общей сложности был заложен 1 шурф размерами 2×1 м и одна зачистка обнажения длиной 2 м.

В ходе археологических работ объекты культурного наследия, включенные в реестр, выявленные объекты культурного наследия либо объекты, обладающие признаками объекта культурного наследия, в пределах земельного отвода не были обнаружены. Визуально фиксируемых объектов, обладающих признаками объектов археологического наследия (насыпей курганов, валов городищ, западин и т.п.), на обследуемом участке обнаружено не было. Шурфовка не показала наличия культурных остатков.

Автор Документации



А.А. Свиридов

Список источников и литературы

- Веретюшкин Р.С. Заключение по итогам археологического обследования земельного участка с кадастровым номером № 46:29:102246:3 в зоне строительства административного корпуса Православного прихода Троицкого храма в г. Курске по ул. Гайдара, д. 30. Курск, 2017б.
- Веретюшкин Р.С. Заключение по результатам археологического исследования (спасательные археологические полевые работы) на территории объекта культурного наследия федерального значения «Курск Нижний посад XI – XIV вв.» на участке строительства жилого дома и подземной автостоянки по адресу: г. Курск, ул. Софьи Перовской – ул. Гайдара. Курск, 2017а.
- Головин С.Н. Отчет об археологических разведках земельного участка, расположенного по адресу: г. Курск, ул. 1-я Кожевенная, д. 11. Курск, 2019.
- Головин С.Н. Отчет об археологических разведках на Красной площади в г. Курске в 2019 г. Курск, 2020.
- Головин С.Н. Отчет об археологических разведках на ул. Луначарского в г. Курске Курской области в 2020 г. Курск, 2021.
- Головин С.Н. Отчет об археологических разведках на ул. Советской и ул. Карла Либкнехта в г. Курске в 2019 г. Курск, 2020.
- Енуков В.В. Возникновение древнерусского Курска в контексте историко-археолого-нумизматических реалий региона // Древности эпохи средневековья евразийской лесостепи: Сб. научн. тр. Воронеж: Изд-во Воронеж. гос. ун-та, 2008. – С. 123–148.
- Енуков В.В. Начальные этапы истории Курска // Средневековый город Юго-Востока Руси: предпосылки возникновения, эволюция, материальная культура: Мат. конф., посвященной столетию начала археологических исследований Гочевского археологического комплекса. Курск: Комитет по культуре администрации Курской области, Курский государственный областной музей археологии, Центр археологических исследований, 2009. – С. 75–82.

- Енуков В.В. Некоторые вопросы обороны Курского княжения // Археологія та історія Північно-Східного Лівобережжя. Збірник наукових праць. Суми: ІА НАНУ, Глухів: РВ ГДПУ, 2003. – С. 93–111.
- Енуков В.В. О топографии Курска в древнерусское время // Историческая археология: Традиции и перспективы. М.: «Памятники исторической мысли», 1998. – С. 82–91.
- Енуков В.В. Славяне до Рюриковичей // Курский край: Научн.-популярн. серия в 20 т. Т. III. Курск: Учитель, 2005. – 352 с.
- Енуков В.В., Веретюшкин Р.С. Технический отчет по итогам выполнения спасательных археологических раскопок, предусмотренных разделом «Обеспечение сохранности объекта археологического наследия «Курск Нижний посад XI – XIV вв.» в проекте «Строительство административного корпуса Православного прихода Троицкого храма в пределах земельного участка с кадастровым номером № 46:29:102246:3 в г. Курске по ул. Гайдара, д. 30». Курск, 2018.
- Енуков В.В., Веретюшкин Р.С. Технический отчет по итогам выполнения спасательных археологических раскопок объекта археологического наследия «Курск Нижний посад XI – XIV вв.» на участке реконструкции здания Троицкого храма (западная стена) в пределах земельного участка № 46:29:102246:3 в г. Курске по ул. Гайдара, д. 30». Курск, 2018.
- Енуков В.В., Веретюшкин Р.С. Технический отчет по итогам выполнения спасательных археологических полевых исследований (раскопок) территории объекта археологического наследия «Исторический культурный слой г. Курска» в границах проектируемого строительства по адресу: г. Курск, ул. Димитрова, д. 14, ул. Семеновская д. 15, д. 17. Курск, 2019.
- Жаворонков С.И. Отчет об археологических разведках на ул. Димитрова – ул. Семеновская в г. Курске в 2018 г. Курск, 2019.
- Жаворонков С.И. Отчет об археологических разведках на ул. Карла Маркса в г. Курске в 2018 г. Курск, 2019.

- Жаворонков С.И. Отчет об археологических разведках на участках землеотводов на ул. Большевиков и ул. Дзержинского в г. Курске в 2018 г. Курск, 2019.
- Кашкин А.В. Археологическая карта России: Курская область (АКР). Ч. 1. М., 1998.
- Положение «О порядке проведения археологических полевых работ и составления научной отчетной документации», утвержденной постановлением Бюро Отделения историко-филологических наук Российской академии наук от 20 июня 2018 г. № 32. Москва, 2018
- Тихомиров Н.А. Отчет о работе Посемьской археологической экспедиции Курского государственного университета в 2014 г. Археологические исследования (спасательные археологические полевые работы) участка строительства жилого дома и подземной автостоянки по адресу: г. Курск, ул. С. Перовской – ул. Гайдара. в 4-х томах. Курск, 2015.

Приложение А Таблицы координат поворотных точек обследованной территории

ТАБЛИЦА КООРДИНАТ ПОВОРОТНЫХ ТОЧЕК		
границы археологического обследования земельного участка объекта: Жилой дом со стоянкой для легковых автомобилей по ул.Семеновская, д.54 в городе Курске Курской области, на земельном участке с кадастровым номером 46:29:102274:46.		
1. Система координат	WGS-84	
2. Координаты поворотных точек границы обследованной территории		
Обозначение характерных точек границ	Координаты WGS-84	
	Широта	Долгота
1	2	3
1	51°44'18,0259"	36°11'02,4223"
2	51°44'18,0200"	36°11'03,1465"
3	51°44'17,9602"	36°11'05,0101"
4	51°44'17,9691"	36°11'05,6088"
5	51°44'17,2067"	36°11'05,6136"
6	51°44'17,1918"	36°11'04,8943"
7	51°44'17,2964"	36°11'02,4754"

Приложение Б Список иллюстраций

- Рис. 1. Объект «Жилой дом со стоянкой для легковых автомобилей по ул.Семеновская, д.54 в городе Курске Курской области». Район проведения археологических работ на карте-схеме Курской области
- Рис. 2. Объект «Жилой дом со стоянкой для легковых автомобилей по ул.Семеновская, д.54 в городе Курске Курской области». Участок проведения работ на карте г.Курск с обозначением ближайших известных памятников археологии.
- Рис. 3. Объект «Жилой дом со стоянкой для легковых автомобилей по ул.Семеновская, д.54 в городе Курске Курской области». Участок проведения работ на карте г.Курск.
- Рис. 4. Объект «Жилой дом со стоянкой для легковых автомобилей по ул.Семеновская, д.54 в городе Курске Курской области». Примерное местоположение участка проведения работ на Военно-топографической трехверстной карте Курской губернии Ф.Ф. Шуберта 1870 г.
- Рис. 5. Объект «Жилой дом со стоянкой для легковых автомобилей по ул.Семеновская, д.54 в городе Курске Курской области». Примерное местоположение участка проведения работ на плане Курска из Атласа Ильина 1871 года.
- Рис. 6. Объект «Жилой дом со стоянкой для легковых автомобилей по ул.Семеновская, д.54 в городе Курске Курской области». Примерное местоположение участка проведения работ на плане города Курска 1935 года.
- Рис. 7. Объект «Жилой дом со стоянкой для легковых автомобилей по ул.Семеновская, д.54 в городе Курске Курской области». Космоснимок объекта с указанием пунктов шурфовки и точек фотофиксации.
- Рис. 8. Объект «Жилой дом со стоянкой для легковых автомобилей по ул.Семеновская, д.54 в городе Курске Курской области». План объекта (северной части) с указанием ориентировочного расположения нового корпуса школы и пунктов шурфовки.
- Рис. 9. Объект «Жилой дом со стоянкой для легковых автомобилей по ул.Семеновская, д.54 в городе Курске Курской области». Восточный край участка, жилой дом по ул. Семеновская, д.54, вид с востока (точка 1).
- Рис. 10. Объект «Жилой дом со стоянкой для легковых автомобилей по ул.Семеновская, д.54 в городе Курске Курской области». Центральная часть участка, строительство жилого дома, вид с востока (точка 2).
- Рис. 11. Объект «Жилой дом со стоянкой для легковых автомобилей по ул.Семеновская, д.54 в городе Курске Курской области». Восточная часть участка, вид с территории с

территории строящегося здания, вид с запада (точка 3).

Рис. 12. Объект «Жилой дом со стоянкой для легковых автомобилей по ул.Семеновская, д.54 в городе Курске Курской области». Восточная часть участка, вид с территории с территории строящегося здания, вид с северо-запада (точка 4).

Рис. 13. Объект «Жилой дом со стоянкой для легковых автомобилей по ул.Семеновская, д.54 в городе Курске Курской области». Северо-восточная часть участка, край котлована под застройку, временные сооружения для строительства, вид с юга (точка 5).

Рис. 14. Объект «Жилой дом со стоянкой для легковых автомобилей по ул.Семеновская, д.54 в городе Курске Курской области». Северо-восточная часть участка, заросший двор жилого дома по ул. Семеновская, д.54, вид с запада (точка 6).

Рис. 15. Объект «Жилой дом со стоянкой для легковых автомобилей по ул.Семеновская, д.54 в городе Курске Курской области». Западная часть участка, вид с территории с территории строящегося здания, вид с юга (точка 7).

Рис. 16. Объект «Жилой дом со стоянкой для легковых автомобилей по ул.Семеновская, д.54 в городе Курске Курской области». Западная часть участка, вид с территории с территории строящегося здания, вид с севера (точка 7).

Рис. 17. Объект «Жилой дом со стоянкой для легковых автомобилей по ул.Семеновская, д.54 в городе Курске Курской области». Центральная часть участка, строительство жилого дома, вид с запада (точка 9).

Рис. 18. Объект «Жилой дом со стоянкой для легковых автомобилей по ул.Семеновская, д.54 в городе Курске Курской области». Юго-западный край участка, вид с востока (точка 7).

Рис. 19. Объект «Жилой дом со стоянкой для легковых автомобилей по ул.Семеновская, д.54 в городе Курске Курской области». Шурф №1 до начала работ, вид с юга.

Рис. 20. Объект «Жилой дом со стоянкой для легковых автомобилей по ул.Семеновская, д.54 в городе Курске Курской области». Шурф №1 до начала работ, вид с востока.

Рис. 21. Объект «Жилой дом со стоянкой для легковых автомобилей по ул.Семеновская, д.54 в городе Курске Курской области». Процесс выкапывания шурфа №1, вид с востока.

Рис. 22. Объект «Жилой дом со стоянкой для легковых автомобилей по ул.Семеновская, д.54 в городе Курске Курской области». Шурф №1, зачистка по основанию материка, Объект №1, вид с юга.

Рис. 23. Объект «Жилой дом со стоянкой для легковых автомобилей по ул.Семеновская,

д.54 в городе Курске Курской области». Шурф №1, зачистка по основанию материка, Объект №1, вид с запада.

Рис. 24. Объект «Жилой дом со стоянкой для легковых автомобилей по ул.Семеновская, д.54 в городе Курске Курской области». Шурф №1, Объект №1 после снятия первого пласта, вид с юга.

Рис. 25. Объект «Жилой дом со стоянкой для легковых автомобилей по ул.Семеновская, д.54 в городе Курске Курской области». Выбранный шурф №1, вид с юга.

Рис. 26. Объект «Жилой дом со стоянкой для легковых автомобилей по ул.Семеновская, д.54 в городе Курске Курской области». Шурф №1, зачистка по основанию материка, Выбранный Объект №1, вид с юга.

Рис. 27. Объект «Жилой дом со стоянкой для легковых автомобилей по ул.Семеновская, д.54 в городе Курске Курской области». Северный борт шурфа №1, вид с юга.

Рис. 28. Объект «Жилой дом со стоянкой для легковых автомобилей по ул.Семеновская, д.54 в городе Курске Курской области». Восточный борт шурфа №1, вид с запада.

Рис. 29. Объект «Жилой дом со стоянкой для легковых автомобилей по ул.Семеновская, д.54 в городе Курске Курской области». Южный борт шурфа №1, вид с севера.

Рис. 30. Объект «Жилой дом со стоянкой для легковых автомобилей по ул.Семеновская, д.54 в городе Курске Курской области». Западный борт шурфа №1, вид с востока.

Рис. 31. Объект «Жилой дом со стоянкой для легковых автомобилей по ул.Семеновская, д.54 в городе Курске Курской области». Выбранный шурф №2, вид с юга.

Рис. 32. Объект «Жилой дом со стоянкой для легковых автомобилей по ул.Семеновская, д.54 в городе Курске Курской области». Северный борт шурфа №2. Вид с юга.

Рис. 33. Объект «Жилой дом со стоянкой для легковых автомобилей по ул.Семеновская, д.54 в городе Курске Курской области». Место проведения зачистки обнажения на борту котлована строящегося здания до начала работ, вид с юга.

Рис. 34. Объект «Жилой дом со стоянкой для легковых автомобилей по ул.Семеновская, д.54 в городе Курске Курской области». Зачистка обнажения на борту котлована строящегося здания. Вид с запада.

Альбом иллюстраций

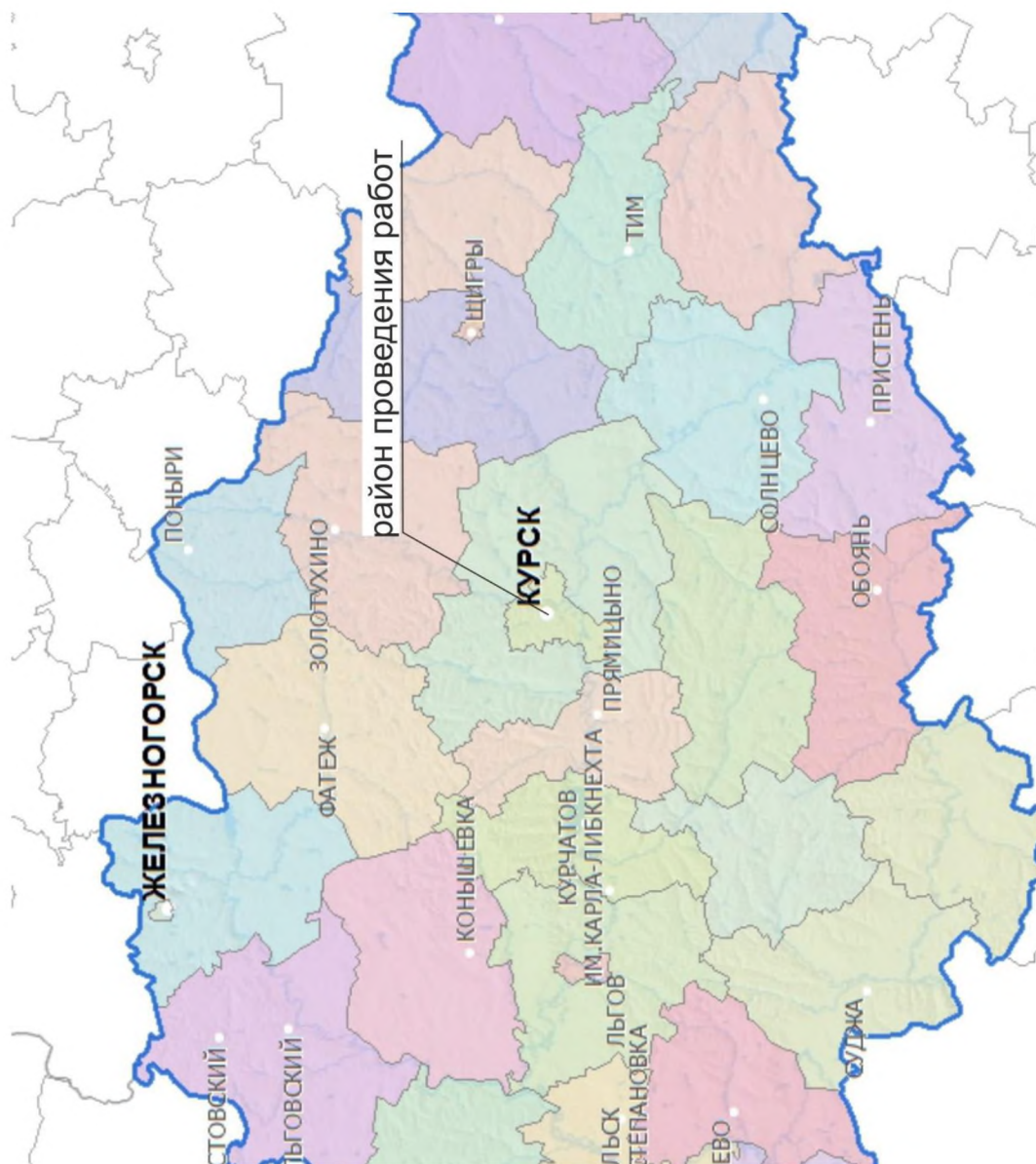
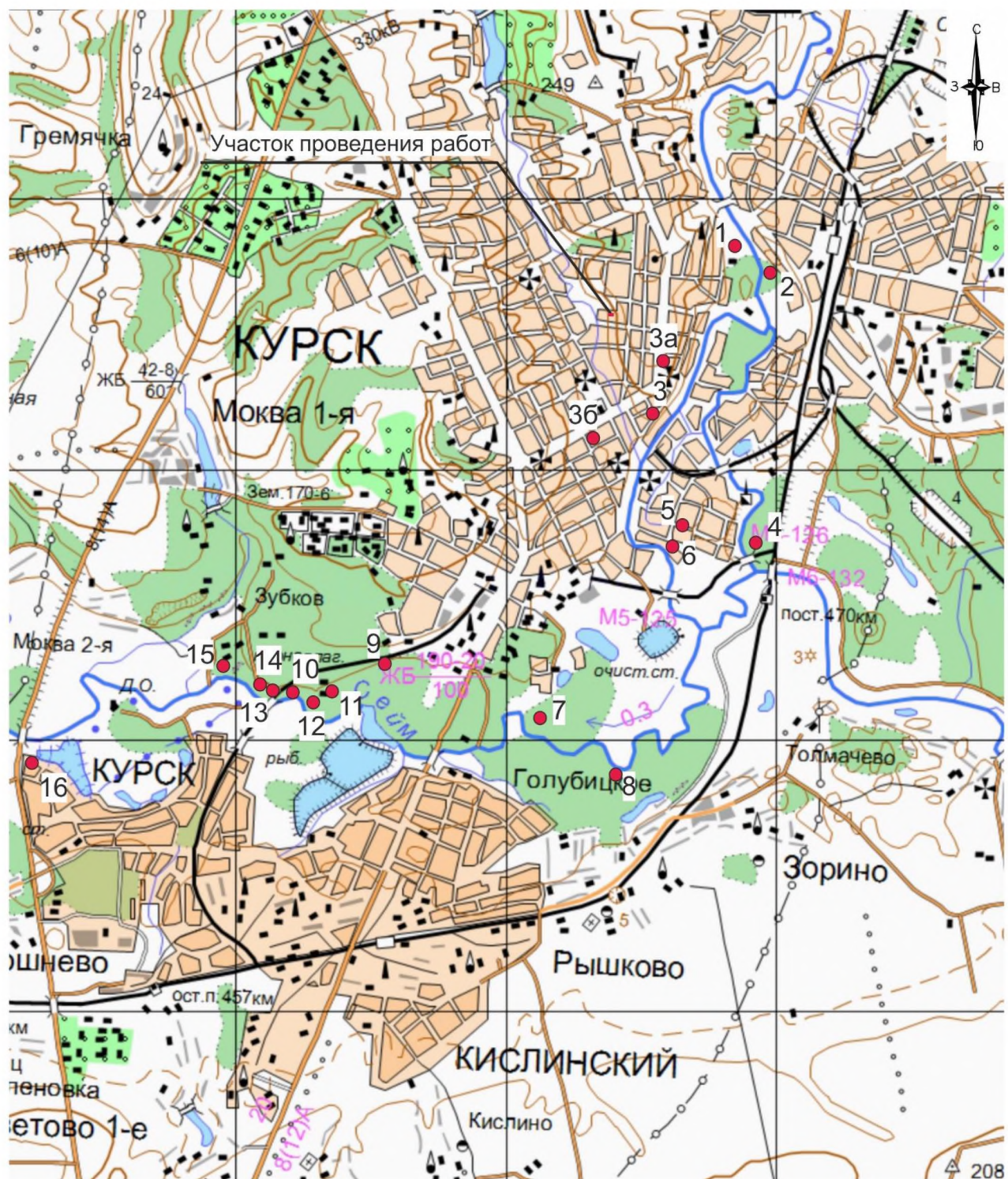


Рис. 1. Объект «Жилой дом со стоянкой для легковых автомобилей по ул.Семеновская, д.54 в городе Курске Курской области». Район проведения археологических работ на карте-схеме Курской области



● - известные памятники археологии

0 1 2 км

- 1 - Курск, поселение; 2 - Курск, курган 2; 3 - Курск, детинец; 3а - Курск, Верхний посад; 3б - Курск, Нижний посад; 4 - Курск, курган 1; 5 - Курск, стоянка 2; 6 - Курск, стоянка 1; 7 - Курск, курганный могильник; 8 - Курск, селище 1; 9 - Курск, поселение 3; 10 - Курск, селище 3; 11 - Курск, поселение 4; 12 - Курск, селище 2; 13 - Курск, селище 6; 14 - Курск, селище 5; 15 - Курск, поселение 2; 16 - Курск, селище 4

Рис. 2. Объект «Жилой дом со стоянкой для легковых автомобилей по ул.Семеновская, д.54 в городе Курске Курской области». Участок проведения работ на карте г.Курск с обозначением ближайших известных памятников археологии.

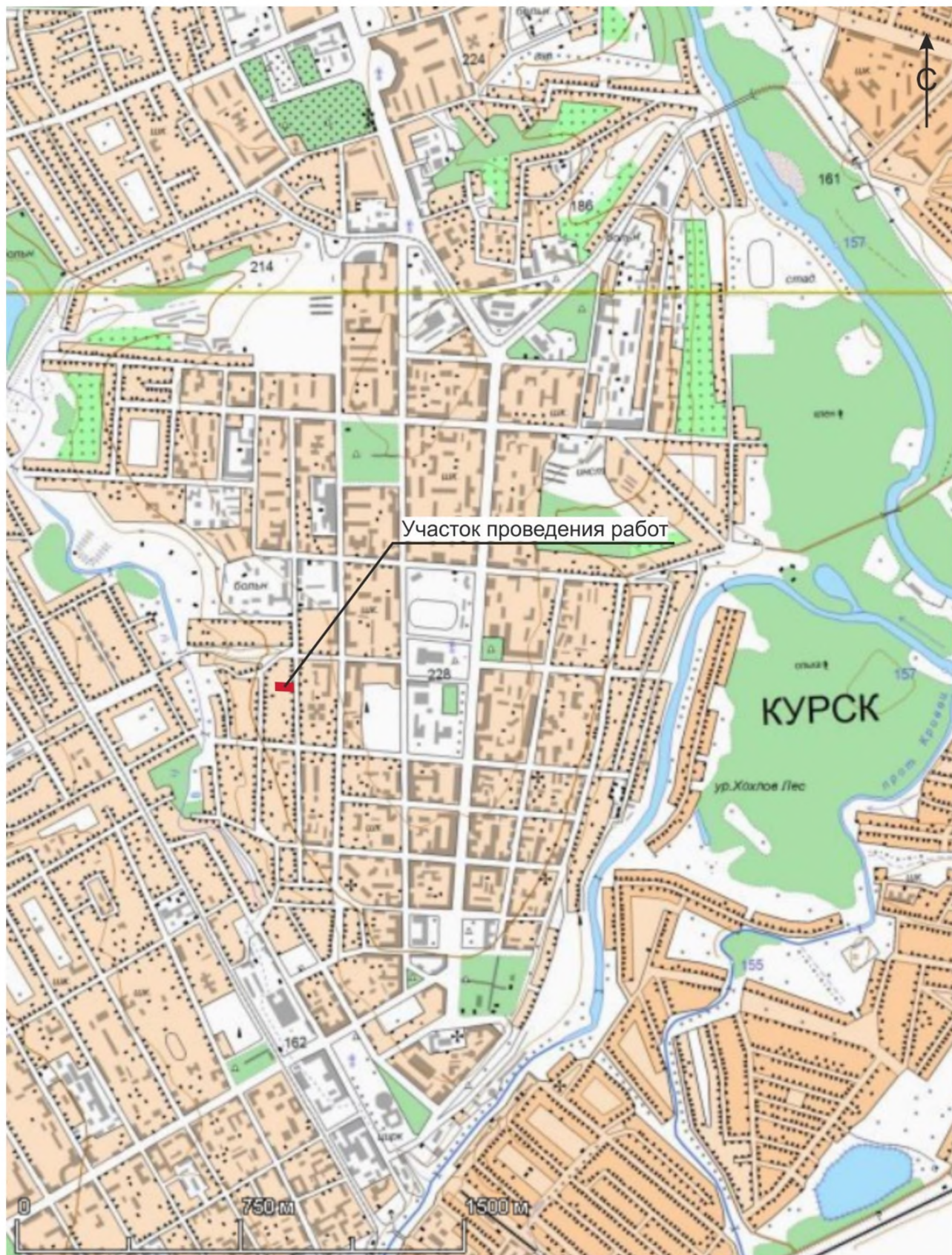


Рис. 3. Объект «Жилой дом со стоянкой для легковых автомобилей по ул.Семеновская, д.54 в городе Курске Курской области». Участок проведения работ на карте г.Курск.



Рис. 4. Объект «Жилой дом со стоянкой для легковых автомобилей по ул.Семеновская, д.54 в городе Курске Курской области». Примерное местоположение участка проведения работ на Военно-топографической трехверстной карте Курской губернии Ф.Ф. Шуберта 1870 г.



Рис. 5. Объект «Жилой дом со стоянкой для легковых автомобилей по ул.Семеновская, д.54 в городе Курске Курской области». Примерное местоположение участка проведения работ на плане Курска из Атласа Ильина 1871 года.

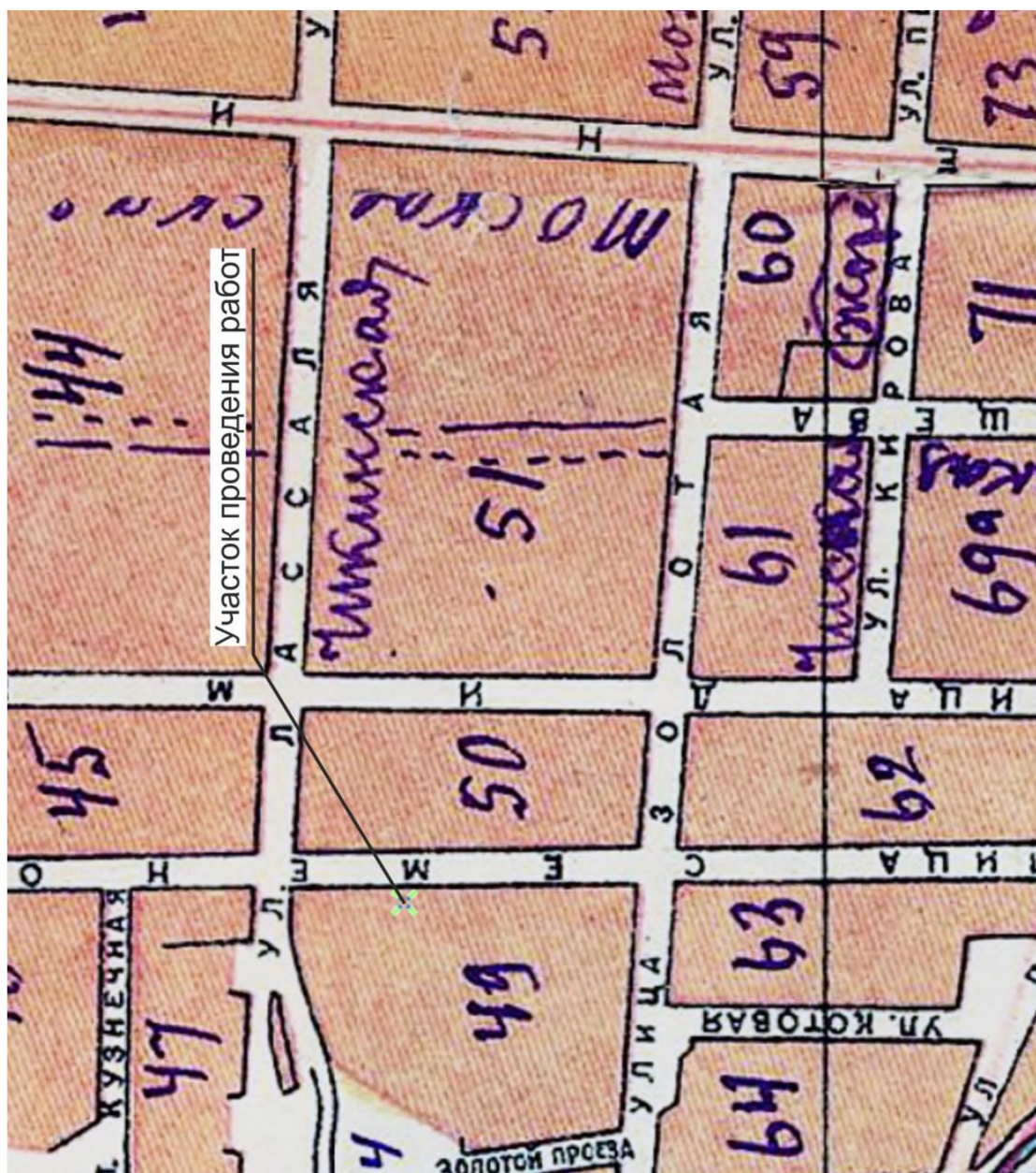


Рис. 6. Объект «Жилой дом со стоянкой для легковых автомобилей по ул.Семеновская, д.54 в городе Курске Курской области». Примерное местоположение участка проведения работ на плане города Курска 1935 года.



- - кадастровые границы земельного участка 46:29:102274:46
- - места закладки шурфа и зачистки (в масштабе)
- Шурф №1 - N51°44'17,3400"; E36°11'02,6446"; Зачистка №1 - N51°44'17,6710"; E36°11'04,6320"
- → - точки фотосъемки с направлением визирования
- Точка №1 - N51°44'17,5541"; E36°11'05,8801";
- Точка №2 - N51°44'17,3893"; E36°11'05,3538";
- Точка №3 - N51°44'17,4492"; E36°11'04,2482";
- Точка №4 - N51°44'17,8389"; E36°11'04,2241";
- Точка №5 - N51°44'17,3833"; E36°11'04,5041";
- Точка №6 - N51°44'17,8089"; E36°11'04,7745";
- Точка №7 - N51°44'17,3983"; E36°11'02,9978";
- Точка №8 - N51°44'17,8958"; E36°11'02,9881";
- Точка №9 - N51°44'17,4103"; E36°11'02,5633"

Рис. 7. Объект «Жилой дом со стоянкой для легковых автомобилей по ул.Семеновская, д.54 в городе Курске Курской области». Космоснимок объекта с указанием пунктов шурфовки и точек фотофиксации.

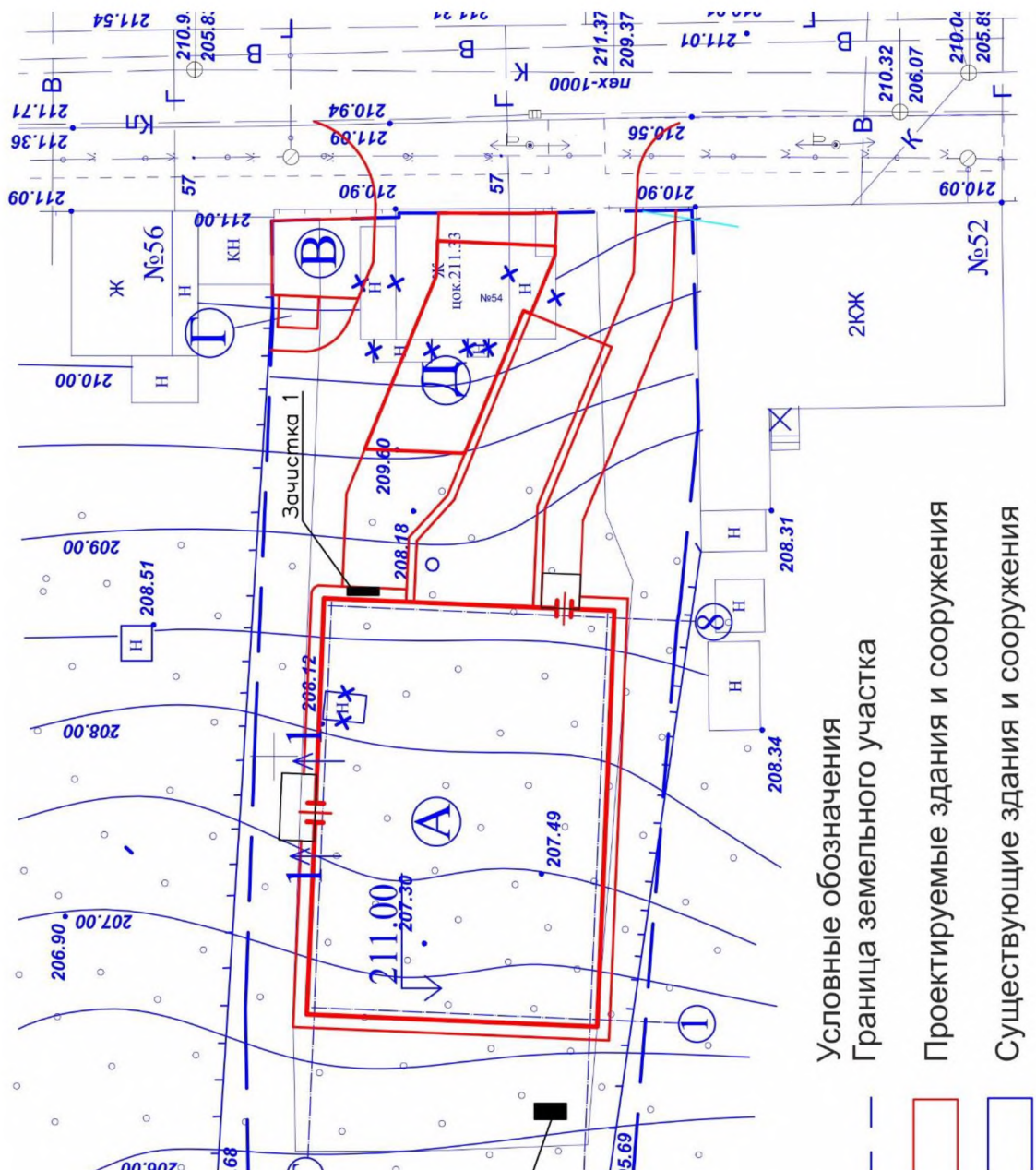


Рис. 8. Объект «Жилой дом со стоянкой для легковых автомобилей по ул.Семеновская, д.54 в городе Курске Курской области». План участка строящегося здания с указанием пунктов шурфовки.



Рис. 9. Объект «Жилой дом со стоянкой для легковых автомобилей по ул.Семеновская, д.54 в городе Курске Курской области». Восточный край участка, жилой дом по ул. Семеновская, д.54, вид с востока (точка 1).



Рис. 10. Объект «Жилой дом со стоянкой для легковых автомобилей по ул.Семеновская, д.54 в городе Курске Курской области». Центральная часть участка, строительство жилого дома, вид с востока (точка 2).



Рис. 11. Объект «Жилой дом со стоянкой для легковых автомобилей по ул.Семеновская, д.54 в городе Курске Курской области». Восточная часть участка, вид с территории с территории строящегося здания, вид с запада (точка 3).



Рис. 12. Объект «Жилой дом со стоянкой для легковых автомобилей по ул.Семеновская, д.54 в городе Курске Курской области». Восточная часть участка, вид с территории с территории строящегося здания, вид с северо-запада (точка 4).



Рис. 13. Объект «Жилой дом со стоянкой для легковых автомобилей по ул.Семеновская, д.54 в городе Курске Курской области». Северо-восточная часть участка, край котлована под застройку, временные сооружения для строительства, вид с юга (точка 5).



Рис. 14. Объект «Жилой дом со стоянкой для легковых автомобилей по ул.Семеновская, д.54 в городе Курске Курской области». Северо-восточная часть участка, заросший двор жилого дома по ул. Семеновская, д.54, вид с запада (точка 6).

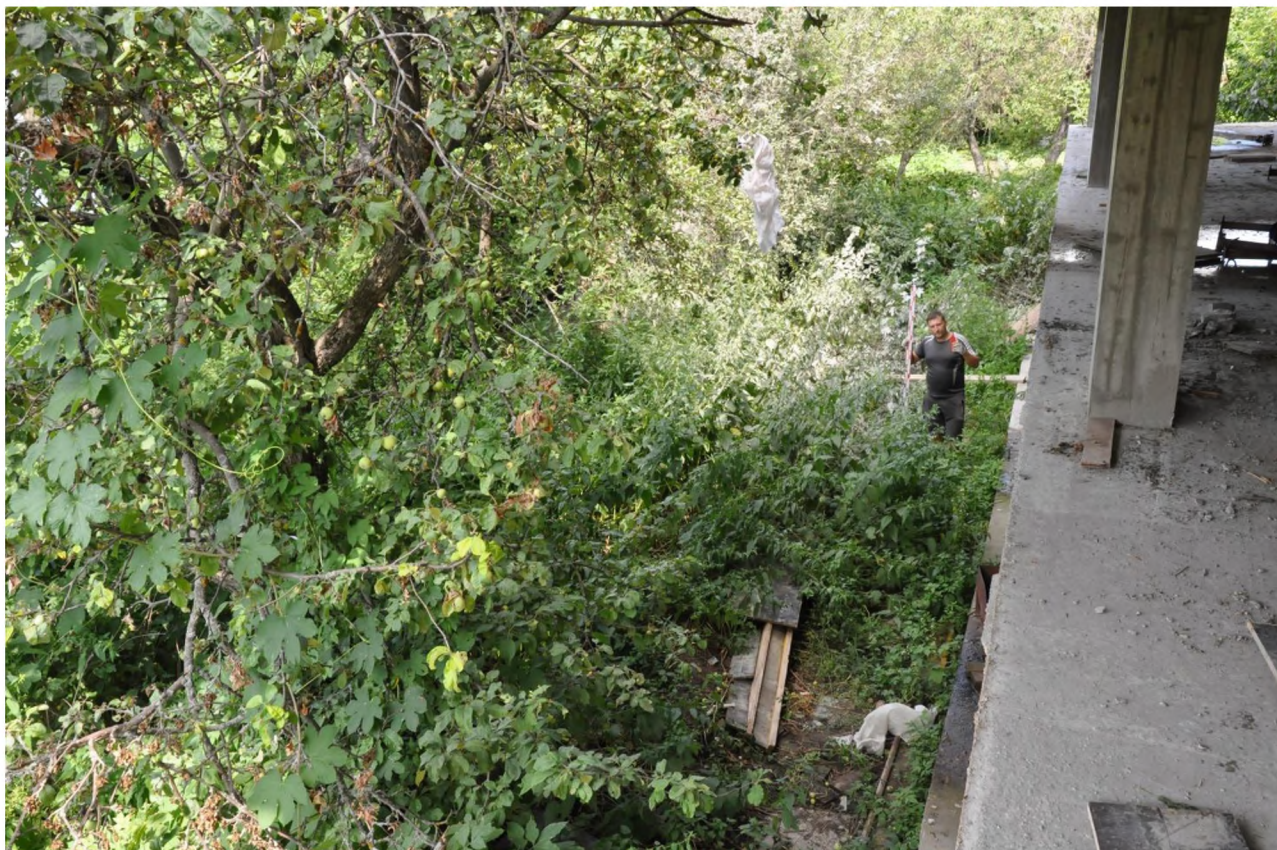


Рис. 15. Объект «Жилой дом со стоянкой для легковых автомобилей по ул.Семеновская, д.54 в городе Курске Курской области». Западная часть участка, вид с территории с территории строящегося здания, вид с юга (точка 7).



Рис. 16. Объект «Жилой дом со стоянкой для легковых автомобилей по ул.Семеновская, д.54 в городе Курске Курской области». Западная часть участка, вид с территории с территории строящегося здания, вид с севера (точка 7).



Рис. 17. Объект «Жилой дом со стоянкой для легковых автомобилей по ул.Семеновская, д.54 в городе Курске Курской области». Центральная часть участка, строительство жилого дома, вид с запада (точка 9).



Рис. 18. Объект «Жилой дом со стоянкой для легковых автомобилей по ул.Семеновская, д.54 в городе Курске Курской области». Юго-западный край участка, вид с востока (точка 7).



Рис. 19. Объект «Жилой дом со стоянкой для легковых автомобилей по ул.Семеновская, д.54 в городе Курске Курской области». Шурф №1 до начала работ, вид с юга.



Рис. 20. Объект «Жилой дом со стоянкой для легковых автомобилей по ул.Семеновская, д.54 в городе Курске Курской области». Шурф №1 до начала работ, вид с востока.



Рис. 21. Объект «Жилой дом со стоянкой для легковых автомобилей по ул.Семеновская, д.54 в городе Курске Курской области». Процесс выкапывания шурфа №1, вид с востока.



Рис. 22. Объект «Жилой дом со стоянкой для легковых автомобилей по ул.Семеновская, д.54 в городе Курске Курской области». Шурф №1, зачистка по основанию материка, Объект №1, вид с юга.



Рис. 23. Объект «Жилой дом со стоянкой для легковых автомобилей по ул.Семеновская, д.54 в городе Курске Курской области». Шурф №1, зачистка по основанию материка, Объект №1, вид с запада.



Рис. 24. Объект «Жилой дом со стоянкой для легковых автомобилей по ул.Семеновская, д.54 в городе Курске Курской области». Шурф №1, Объект №1 после снятия первого пласта, вид с юга.



Рис. 25. Объект «Жилой дом со стоянкой для легковых автомобилей по ул.Семеновская, д.54 в городе Курске Курской области». Выбранный шурф №1, вид с юга.



Рис. 26. Объект «Жилой дом со стоянкой для легковых автомобилей по ул.Семеновская, д.54 в городе Курске Курской области». Шурф №1, зачистка по основанию материка, Выбранный Объект №1, вид с юга.



Рис. 27. Объект «Жилой дом со стоянкой для легковых автомобилей по ул.Семеновская, д.54 в городе Курске Курской области». Северный борт шурфа №1, вид с юга.



Рис. 28. Объект «Жилой дом со стоянкой для легковых автомобилей по ул.Семеновская, д.54 в городе Курске Курской области». Восточный борт шурфа №1, вид с запада.



Рис. 29. Объект «Жилой дом со стоянкой для легковых автомобилей по ул.Семеновская, д.54 в городе Курске Курской области». Южный борт шурфа №1, вид с севера.



Рис. 30. Объект «Жилой дом со стоянкой для легковых автомобилей по ул.Семеновская, д.54 в городе Курске Курской области». Западный борт шурфа №1, вид с востока.



Рис. 31. Объект «Жилой дом со стоянкой для легковых автомобилей по ул.Семеновская, д.54 в городе Курске Курской области». Рекультивированный шурф №1, вид с юга.



Рис. 32. Объект «Жилой дом со стоянкой для легковых автомобилей по ул.Семеновская, д.54 в городе Курске Курской области». Рекультивированный шурф №1. Вид с востока.



Рис. 33. Объект «Жилой дом со стоянкой для легковых автомобилей по ул.Семеновская, д.54 в городе Курске Курской области». Место проведения зачистки обнажения на борту котлована строящегося здания до начала работ, вид с юга.



Рис. 34. Объект «Жилой дом со стоянкой для легковых автомобилей по ул.Семеновская, д.54 в городе Курске Курской области». Зачистка обнажения на борту котлована строящегося здания. Вид с запада.



Министерство культуры Российской Федерации

ОТКРЫТЫЙ ЛИСТ

№ 1298-2021

Настоящий открытый лист выдан:

Свиридову Алексею Андреевичу

паспорт 4205 № 209247

(серия номер паспорта)

на право проведения археологических полевых работ в зоне строительства системы орошения полей № 15, № 1, № 2, № 20, № 12 вблизи с. Александровка Моршанского района Тамбовской области в границах земельных участков с кадастровыми номерами 68:09:0000000:301 (I этап строительства), 68:09:0000000:621, 68:09:4500000:1 (II этап строительства), 68:09:0000000:620 (III этап строительства), 68:09:0000000:301, 68:09:0000000:620 (IV этап строительства); подъездной автомобильной дороги к территории ООО «Комбинат нерудноископаемых» в Тульском районе Тульской области; жилого дома по ул. Семеновской, д. 54 в г. Курске Курской области.

На основании открытого листа

Свиридов Алексей Андреевич

(Ф.И.О.)

имеет право производить следующие археологические полевые работы: археологические разведки с осуществлением локальных земляных работ на указанной территории в целях выявления объектов археологического наследия, уточнения сведений о них и планирования мероприятий по обеспечению их сохранности.

Передоверие права на проведение археологических полевых работ по данному открытому листу другому лицу запрещается.

Срок действия открытого листа: с 6 июля 2021 г. по 31 марта 2022 г.

Дата принятия решения о предоставлении открытого листа: 6 июля 2021 г.

Первый заместитель Министра

(должность)

Дата 6 июля 2021 г.

(подпись)

С.Г.Обрывалин

(Ф.И.О.)

М.П.

023310



**АДМИНИСТРАЦИЯ
КУРСКОЙ ОБЛАСТИ
КОМИТЕТ ПО ОХРАНЕ ОБЪЕКТОВ
КУЛЬТУРНОГО НАСЛЕДИЯ
КУРСКОЙ ОБЛАСТИ**

305002, г. Курск,
Красная площадь, д.1
тел.: +7 (4712) 70-69-52
e-mail: nadzorokn@rkursk.ru

Директору ООО «Межрегиональный
центр археологических
исследований»

Е.П. Китову

392003, г. Тамбов, бульвар Энтузиастов,
д. 2а, 4 этаж

03.09.2021 № 05.1-01.1-23/1182

На № 124 от 09.08.2021

Уважаемый Егор Петрович!

Рассмотрев Ваше обращение от 09.08.2021 г. № 124, комитет по охране объектов культурного наследия Курской области (далее – Комитет) сообщает.

На земельном участке с кадастровым номером 46:29:102274:46, расположенном по адресу: Курская область, г. Курск, ул. Семеновская, д. 54, отсутствуют объекты культурного наследия (памятники архитектуры и истории), включенные в единый государственный реестр объектов культурного наследия (памятников истории и культуры) народов Российской Федерации, выявленные объекты культурного наследия, а также объекты, обладающие признаками объекта культурного наследия.

Испрашиваемый земельный участок расположен в зоне регулирования застройки 2-3 этажа, установленной Решением исполнительного комитета Курского областного Совета народных депутатов от 15.03.1990 г. № 78 «Об установлении зон охраны памятников истории и культуры г. Курска».

Зоны регулирования застройки представляют собой территории, окружающие охранные зоны памятников и необходимы для сохранения или восстановления характера исторической планировки, пространственной структуры, своеобразия архитектурного облика населённого пункта, для закрепления значения памятника в застройке или ландшафтах, для обеспечения архитектурного единства новых построек с исторически сложившейся средой.

В зоне регулирования застройки сохраняется система исторической планировки, сохранившиеся её фрагменты и ценные элементы ландшафта, закрепляется или восстанавливается градоформирующее значение памятников в архитектурно-пространственной организации города. Обеспечиваются благоприятные условия зрительного восприятия памятников, предусматривается устранение диссонансов, нарушающих их восприятие, цельность композиции охраняемых архитектурных комплексов или ландшафта.

Новое строительство в зоне регулирования застройки регламентируется по функциональному назначению, высоте, протяжённости и масштабности зданий, по характеру озеленения, приёмам благоустройства и другим показателям, которые устанавливаются в описаниях режима использования зоны.

В непосредственной близости от испрашиваемого участка (на смежном земельном участке) расположен выявленный объект культурного наследия «Дом жилой, кон. XIX - нач. XX вв» (Курская область, г. Курск, ул. Семеновская, 52).

Согласно п. 3 ст. 36 Федерального закона от 25.06.2002 г. № 73-ФЗ «Об объектах культурного наследия (памятниках истории и культуры) народов Российской Федерации», строительные и иные работы на земельном участке, непосредственно связанном с земельным участком в границах территории объекта культурного наследия, проводятся при наличии в проектной документации разделов об обеспечении сохранности указанного объекта культурного наследия или о проведении спасательных археологических полевых работ или проекта обеспечения сохранности указанного объекта культурного наследия либо плана проведения спасательных археологических полевых работ, включающих оценку воздействия проводимых работ на указанный объект культурного наследия, согласованных с региональным органом охраны объектов культурного наследия.

Сведениями об отсутствии на испрашиваемом земельном участке выявленных объектов культурного наследия – памятников археологии, либо объектов археологии, обладающих признаками объектов культурного наследия, Комитет не располагает. Учитывая изложенное, в соответствии со ст. 28, 30, 31, 32, 36, 45.1 Федерального закона от 25.06.2002 г. № 73-ФЗ «Об объектах культурного наследия (памятниках истории и культуры) народов Российской Федерации» и с п. 56 ст. 26 Федерального закона от 03.08.2018 г. № 342-ФЗ «О внесении изменений в Градостроительный кодекс Российской Федерации и отдельные законодательные акты Российской Федерации», Заказчик работ обязан:

- обеспечить проведение и финансирование историко-культурной экспертизы земельного участка, подлежащего воздействию земляных, строительных, хозяйственных и иных работ, путем археологической разведки, в порядке, установленном ст. 45.1 Федерального закона от 25.06.2002 г. № 73-ФЗ «Об объектах культурного наследия (памятниках истории и культуры) народов Российской Федерации»;

- представить в Комитет документацию, подготовленную на основе археологических полевых работ, содержащую результаты исследований, в соответствии с которыми определяется наличие или отсутствие объектов, обладающих признаками объекта культурного наследия на земельном участке, подлежащем воздействию земляных, строительных, хозяйственных и иных работ, а также заключение государственной историко-культурной экспертизы указанной документации (либо земельного участка).

В случае обнаружения в границе земельного участка, подлежащего воздействию земляных, строительных, хозяйственных и иных работ объектов, обладающих признаками объекта археологического наследия, и после принятия Комитетом решения о включении данных объектов в перечень выявленных объектов культурного наследия:

– разработать в составе проектной документации раздел об обеспечении сохранности выявленного объекта культурного наследия или о проведении спасательных археологических полевых работ или проект обеспечения сохранности выявленного объекта культурного наследия либо план проведения спасательных археологических полевых работ, включающих оценку воздействия проводимых работ на указанный объект культурного наследия (далее – документация или раздел документации, обосновывающий меры по обеспечению сохранности выявленного объекта культурного (археологического) наследия);

– получить по документации или разделу документации, обосновывающей меры по обеспечению сохранности выявленного объекта культурного наследия заключение государственной историко-культурной экспертизы и предоставить его совместно с указанной документацией в Комитет на согласование;

– обеспечить реализацию согласованной Комитетом документации, обосновывающей меры по обеспечению сохранности выявленного объекта культурного (археологического) наследия.

Председатель комитета



И.А. Мусьял