

АКТ
государственной историко-культурной экспертизы
в целях обоснования целесообразности включения
в Единый государственный реестр объектов культурного наследия
(памятников истории и культуры) народов Российской Федерации
выявленного объекта культурного наследия «Дом жилой», кон. XIX -
нач. XX вв., расположенного по адресу: Курская область, Рыльский
район, г. Рыльск, ул. Ленина 32

Дата начала проведения экспертизы: 04 мая 2022 года.

Дата окончания проведения экспертизы: 02 июня 2022 года.

Место проведения экспертизы: Курская область, Рыльский район, г. Рыльск, г. Москва.

Заказчик экспертизы: Областное бюджетное учреждение культуры «Инспекция по охране и использованию объектов культурного наследия (памятников истории и культуры) Курской области», 305000, Курская область, г. Курск, Красная площадь, д. 6, ИНН: 4632043341, КПП: 463201001.

Сведения об организации, проводившей экспертизу: общество с ограниченной ответственностью «НАУЧНО-ИССЛЕДОВАТЕЛЬСКИЙ ИНСТИТУТ РЕСТАВРАЦИИ, ПРОЕКТИРОВАНИЯ И ИСТОРИКО-КУЛЬТУРНЫХ ЭКСПЕРТИЗ» (ООО «НИИ РПИИКЭ»), 191123, РФ, г. Санкт-Петербург, ул. Кирочная, д.19, литер А, пом.13Н, офис 6, ИНН 7841084410, КПП 784101001.

Сведения об эксперте:

Фамилия, имя и отчество	Федосеева Елена Михайловна
Образование	Высшее
Специальность	Инженер
Учёная степень (звание)	-
Стаж работы	12 лет
Место работы, должность	г. Москва, эксперт по проведению государственной историко-культурной экспертизы
Реквизиты решения Министерства культуры Российской Федерации по аттестации эксперта на проведение экспертизы с указанием объектов экспертизы	Приказ Министерства культуры Российской Федерации от 04.02.2021 №142. Объекты экспертизы: - выявленные объекты культурного наследия в целях обоснования целесообразности включения данных объектов в реестр; - документы, обосновывающие

	<p><i>включение объектов культурного наследия в реестр;</i></p> <p>- документы, обосновывающие исключение объектов культурного наследия из реестра;</p> <p>- проекты зон охраны объекта культурного наследия.</p>
--	---

Информация об ответственности эксперта за достоверность сведений, изложенных в заключении, в соответствии с законодательством Российской Федерации:

Государственный эксперт по проведению государственной историко-культурной экспертизы Федосеева Елена Михайловна несет ответственность за соблюдение принципов проведения государственной историко-культурной экспертизы, установленных статьей 29 Федерального закона от 25.06.2002 № 73-ФЗ «Об объектах культурного наследия (памятниках истории и культуры) народов Российской Федерации», Положением о государственной историко-культурной экспертизе, утвержденным постановлением Правительства Российской Федерации от 15.07.2009 № 569 с изменениями и дополнениями, и за достоверность сведений, изложенных в настоящем заключении экспертизы.

Экспертом при подписании акта государственной историко-культурной экспертизы, выполненного на электронном носителе в формате переносимого документа (PDF), обеспечена конфиденциальность ключа усиленной квалифицированной электронной подписи.

Объект экспертизы:

Выявленный объект культурного наследия «Дом жилой», кон. XIX - нач. XX вв., расположенный по адресу: Курская область, Рыльский район, г. Рыльск, ул. Ленина 32 (далее – Объект).

Документы, обосновывающие включение Объекта в Единый государственный реестр объектов культурного наследия (памятников истории и культуры) народов Российской Федерации.

Цель экспертизы:

Обоснование целесообразности включения Объекта в Единый государственный реестр объектов культурного наследия (памятников истории и культуры) народов Российской Федерации (далее – Реестр) в качестве объекта культурного наследия, определение категории его историко-культурного значения.

Перечень документов, представленных Заказчиком для проведения экспертизы:

1. Список вновь выявленных объектов, представляющих историческую, научную, художественную или иную культурную ценность, утвержденный председателем комитета по культуре и искусству администрации области П.И. Надеиным от 16.01.1995.
2. Проект зон охраны г. Рыльска Курской области, разработанный проектно-производственным институтом «КППИ» в июне 1990 г.
3. Технический паспорт на индивидуальный жилой дом по адресу: Рыльский район, г. Рыльск, ул. Ленина, д.32 от 15.01.1991.
4. Акт проведения осмотра выявленного объекта культурного наследия «Дом жилой, кон. XIX - нач. XX вв.», расположенного по адресу: Курская обл., г. Рыльск, ул. Ленина, д.32 от 14.12.2021 № 283.

Сведения об обстоятельствах, повлиявших на процесс проведения и результаты экспертизы:

Обстоятельства, повлиявшие на процесс проведения и результаты проведения экспертизы, отсутствуют.

Эксперт не имеет родственных связей с заказчиком (его должностным лицом или работником) (дети, супруги и родители, полнородные и неполнородные братья и сестры (племянники и племянницы), двоюродные братья и сестры, полнородные и неполнородные братья и сестры родителей заказчика (его должностного лица или работника) (дяди и тети)); не состоит в трудовых отношениях с заказчиком; не имеет долговых или иных имущественных обязательств перед заказчиком (его должностным лицом или работником), а также заказчик (его должностное лицо или работник) не имеет долговых или иных имущественных обязательств перед экспертом; не владеет ценными бумагами акциями (долями участия, паями в уставных (складочных) капиталах) заказчика; не заинтересован в результатах исследований либо решении, вытекающем из настоящего заключения экспертизы, с целью получения выгоды в виде денег, ценностей, иного имущества, услуг имущественного характера или имущественных прав для себя или третьих лиц.

Сведения о проведенных исследованиях с указанием примененных методов, объема и характера выполненных работ и их результатов:

Настоящий Акт государственной историко-культурной экспертизы составлен в соответствии с Федеральным законом от 25.06.2002 № 73-ФЗ «Об объектах культурного наследия (памятниках истории и культуры) народов Российской Федерации, Положением о государственной историко-

Эксперт Федосеева Елена Михайловна

02 июня 2022 года

культурной экспертизе, утвержденным постановлением Правительства Российской Федерации от 15.07.2009 № 569.

Экспертиза проводится на основании контракта на проведение государственной историко-культурной экспертизы от 04.05.2022 № 0144200002422000081.

При проведении государственной историко-культурной экспертизы экспертом проведены:

- комплексный анализ представленных ОБУК «Инспекция по охране объектов культурного наследия Курской области» (заказчиком) документов по Объекту, подлежащему настоящей экспертизе;
- изучение нормативной базы;
- визуальное обследование с осуществлением фотофиксации Объекта в мае 2022 г., окружающей его застройки и градостроительной ситуации с целью исследования данных о его состоянии на момент проведения государственной историко-культурной экспертизы, а также визуализации планировочной структуры района и среды расположения Объекта;
- историко-архивные, библиографические исследования с целью выявления материалов, содержащих сведения по истории освоения и развития исследуемой территории расположения Объекта, истории создания и строительства Объекта;
- историко-архивные, библиографические исследования с целью выявления сведений об исторической планировочной структуре района расположения Объекта и их анализ, исследование картографических материалов с составлением исторической иконографии;
- историко-архитектурные исследования с целью изучения и анализа сведений об историческом облике Объекта, его архитектурно-художественной ценности;
- анализ всего комплекса данных (документов, материалов, информации) по Объекту, изучение дополнительных документов и материалов, собранных и полученных при проведении экспертизы.

Указанные историко-культурные исследования проведены в объёме, необходимом для принятия решения в рамках государственной историко-культурной экспертизы, и оформлены в виде акта государственной историко-культурной экспертизы. В процессе экспертизы выполнен анализ проектных и научно-исследовательских материалов и иных материалов, содержащих информацию об истории развития рассматриваемого объекта, ценности рассматриваемого объекта с точки зрения истории, архитектуры, градостроительства, искусства, науки и техники, эстетики, социальной культуры. Исследования проведены с применением методов натурного,

историко-архивного, историко-архитектурного и историко-градостроительного анализов.

Результаты аналитических исследований материалов и документов, проведенных в соответствии с требованиями Федерального закона от 25.06.2002 № 73-ФЗ «Об объектах культурного наследия (памятниках истории и культуры) народов Российской Федерации» и постановления Правительства Российской Федерации от 15.07.2009 № 569, позволили эксперту сделать обоснованный вывод.

Факты и сведения, выявленные и установленные в результате проведенных исследований:

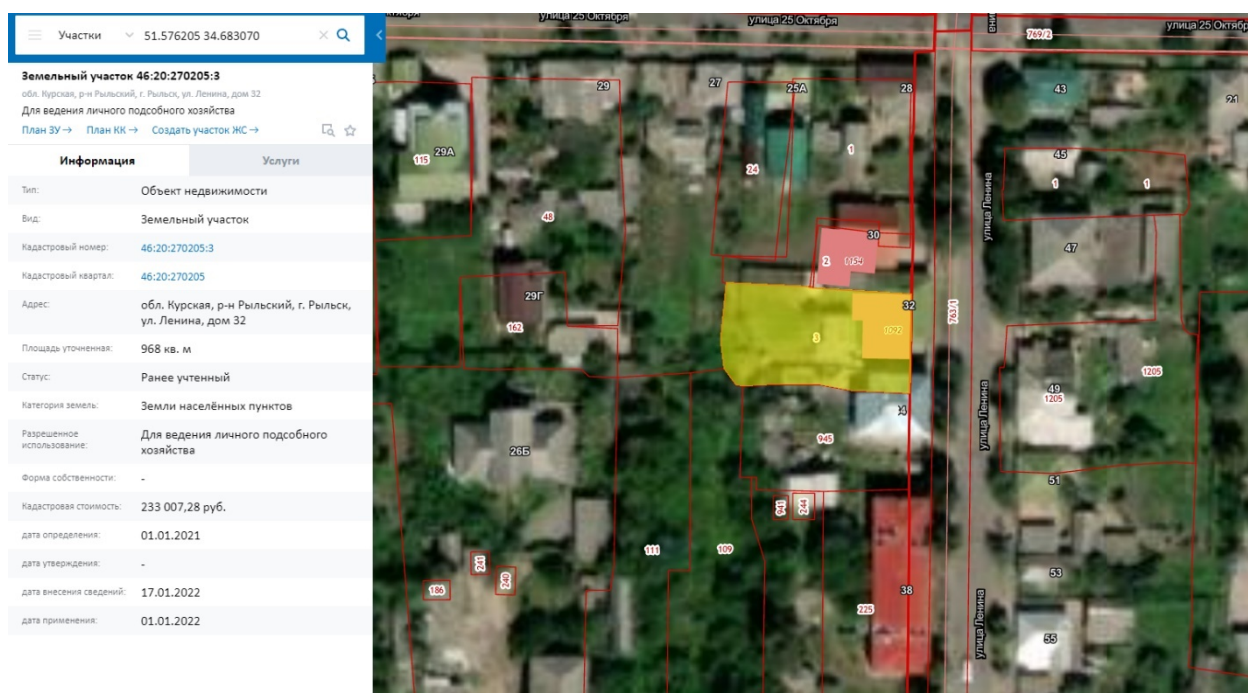
В процессе экспертизы проанализированы имеющиеся по Объекту документы, которыми располагает Заказчик экспертизы, изучены дополнительные документы и материалы, собранные и полученные при проведении экспертизы, в том числе из областного казенного учреждения «Государственный архив Курской области» (ОКУ «Госархив Курской области»), от Администрации города Рыльска, из фондов Рыльского краеведческого музея - филиала ОБУК «Курский областной краеведческий музей», Государственного каталога музейного фонда Российской Федерации.

Общие сведения об Объекте. Исследование правоустанавливающих документов по Объекту. Архивные исследования

«Дом жилой», кон. XIX - нач. XX вв. (Курская область, Рыльский район, г. Рыльск, ул. Ленина 32) выявлен как объект, представляющий историческую, архитектурную и культурную ценность, в 1995 г.

Объект под номером 2191 включен в Список вновь выявленных объектов, представляющих историческую, научную, художественную или иную культурную ценность, утвержденный председателем комитета по культуре и искусству администрации области П.И. Надеиным 16.01.1995.

Предмет охраны, границы территории, охранное обязательство в отношении Объекта в установленном порядке не утверждены.



Сведения о кадастровом участке, на котором расположен Объект (по данным Публичной кадастровой карты <https://pkk5.rosreestr.ru>)

Согласно данным Росреестра, земельный участок по адресу: Курская область, Рыльский район, г. Рыльск, ул. Ленина 32, на котором расположен Объект, стоит на государственном учете с кадастровым номером: 46:20:270205:3 в кадастровом квартале 46:20:270205. Категория земель: земли населённых пунктов. Разрешенное использование: для ведения личного подсобного хозяйства. Уточненная площадь: 968 кв. м.

В 1991 году Рыльским бюро технической инвентаризации разработан Технический паспорт на индивидуальный жилой дом по адресу: Рыльский район, г. Рыльск, ул. Ленина, д.32.

Согласно общим сведениям, год постройки – до 1917, площадь дома – 122,9 м², в том числе жилая 70,6 м², этажность: 1 этаж, процент износа конструктивных элементов – 52 %.

Согласно данным Федеральной информационной адресной системы, адрес объекта адресации: Курская область, м.р-н Рыльский, г.п. город Рыльск, г. Рыльск, ул. Ленина, д. 32 зарегистрирован в государственном адресном реестре.

Территория месторасположения Объекта находится в зоне Ж-1 – зоне застройки индивидуальными жилыми домами (Правила землепользования и застройки муниципального образования «город Рыльск» Рыльского района Курской области, утвержденные решением Рыльской городской Думы от 26.12.2018 № 29/1 (в редакции решения Рыльской городской Думы от 29.12.2021 г. №5/2)).

Кроме того, проанализированы основные положения Генерального плана муниципального образования «город Рыльск», утвержденного решением Рыльской городской Думы от 29.06.2011 № 48/1. В соответствии с Генеральным планом, территория расположения Объекта является жилой зоной - зоной ИЖС. Исследуемый Объект на Схеме территорий объектов культурного наследия расположен в границах территорий культурного наследия – территории предполагаемых археологических находок, территории городского ландшафта (режим 2), заповедной территории (зоне регенерации застройки) (Генеральный план муниципального образования «город Рыльск»).

Исследуемый Объект на основном чертеже Проекта зон охраны (утвержден Постановлением главы Администрации Курской области от 28.04.1992 № 210 «Об утверждении зон охраны памятников истории и культуры г. Рыльска») указан рядовая историко-архитектурная среда.

По результатам запроса в областное бюджетное учреждение культуры «Инспекция по охране и использованию объектов культурного наследия (памятников истории и культуры) Курской области» получен ответ от 06.05.2022 № 677 о направлении имеющихся документов (в том числе учетных) в отношении Объекта.

По результатам запроса в Администрацию города Рыльска получен ответ от 31.05.2022 № 1315 о предоставлении сведений об адресации, утратах внешнего облика / самих выявленных объектов культурного наследия города Рыльска.

По результатам запроса в ОКУ «Госархив Курской области» получен ответ от 30.05.2022 № 07-12/190-2022/Т о направлении скан-копий архивных дел в отношении выявленных объектов культурного наследия города Рыльска.

Краткие исторические сведения о развитии территории расположения Объекта, историко-градостроительные исследования

Возникновение и существование Объекта неразрывно связаны с развитием исторической части города Рыльска.

Рыльск – город в западной части Курской области, административный центр Рыльского района, образующий городское поселение город Рыльск. Расположен на обоих берегах реки Сейм. По состоянию на 2016 г. население города составляло 16242 человека¹.

Старейшая часть Рыльска занимает высокую гряду правобережья Сейма, между впадающими в последний речками Рыло (на севере) и Дублянкой (на

¹ Администрация города Рыльска [Электронный ресурс]. Рыльск, 2017-2022. URL: <http://www.admrylsk46.ru/> (дата обращения: 17.05.2022)

юге)². Гора Ивана Рыльского – выдающийся археологический памятник. На нем прослеживаются напластования скифоидной, волынцевской и роменской (относящейся к IX-X вв. и представленной славянским племенем северян) культур, а также древнерусского периода (XI – первой половины XIII вв.), позднего средневековья и нового времени³. На вершине этой горы в конце X в. (когда рыльская земля оказалась в составе Древнерусского государства), в целях защиты русских земель от печенегов был, предположительно, основан в качестве города-крепости Рыльск, то есть существовавшее уже гораздо ранее поселение было преобразовано в город с городским кремлем (детинцем)⁴. К детинцу на горе Ивана Рыльского примыкали два посада. Верхний, со следами роменской культуры, памятниками древнерусского и позднесредневекового периодов, располагался к югу через ров от городища на территории, ограниченной современными ул. М. Горького, ул. Комсомольской и краем береговой террасы в урочище Воскресенская гора. Нижний, на котором присутствовал древнерусский домонгольский культурный слой, занимал территории к северо-западу, западу и юго-западу от городища и был ограничен современными Советской пл., ул. Луначарского и ул. Р. Люксембург⁵.

Первое письменное упоминание о Рыльске (центре одной из волостей Новгород-Северского княжества) находится в Ипатьевской летописи под 1152 г.⁶ во фразе: «Гюрги иде на Новгород на Северский и оттуда иде же к Рыльску». А уже в 1179 г. (или в 1180 г.) удельное Рыльское княжество, очевидно, выделяется из Новгород-Северского. Первым рыльским князем становится родившийся в 1167 г. Святослав Ольгович.

Курским и рыльским землям в XIII в. во времена монгольского нашествия в целом удалось избежать окончательного опустошения благодаря своему выгодному географическому положению (на стыке леса и степи, у кромки степных кочевий)⁷. Вместе с тем на рыльской земле продолжались отягощенные внешним влиянием междоусобицы. В результате одной из них в конце XIII в. прервался просуществовавший немногим более ста лет род князей рыльских⁸.

² Просецкий В.А. Рыльск [Электронный ресурс]. Курск, 2002-2022. URL: <http://old-kursk.ru/book/rylsk/index.html> (дата обращения: 17.05.2022)

³ Кашкин А.В. Краткий очерк рыльской археологии // Рыльск и рыляне в отечественной и зарубежной истории и культуре: Сборник материалов межрегиональной научной конференции (г. Рыльск, 3 июня 2011 г.). Рыльск, 2012. С. 12-13.

⁴ Курский край. Научно-популярная серия в 20 томах. Т. 4. История города от Средневековья к Новому времени: X-XVII вв. Курск, 1999. С. 201-205.

⁵ Кашкин А.В. Краткий очерк рыльской археологии. С. 13.

⁶ Чалых Н.Н. Рыльск. Курск, 2006. С. 17-22.

⁷ Курский край. Научно-популярная серия в 20 томах. Т. 4. История города от Средневековья к Новому времени: X-XVII вв. С. 201-205.

⁸ Чалых Н.Н. Рыльск. С. 72-82.

Во второй половине XIV в. Рыльск оказался под властью Великого княжества Литовского⁹. В последующие сто лет Рыльское княжество, имея собственных владетельных князей, было полностью зависимо от Литвы¹⁰.

На рубеже XV–XVI вв. государственные границы России на юго-западе были установлены по Сейму, а Рыльск, находившийся под управлением князя Василия Ивановича Шемяки (Шемячича), стал до конца XVII в. пограничной крепостью. Особенно велика была угроза городу со стороны крымских татар, поляков и литовцев. Защиту южных рубежей осуществляли появившиеся на рыльской земле с конца XV в. северские казаки¹¹.

При Василии Шемяке в пределы городской черты был включен раскинувшийся на левобережье Дублянки посад. Центр расширившегося города, таким образом, оказался примерно на месте современного Дворца культуры (к западу от южной части Советской площади). Здесь была поставлена деревянная Спасо-Преображенская церковь (сгоревшая в 1720 г.), а неподалеку от нее расположилась съезжая изба (воеводская канцелярия). Площадь у церкви стала административной площадью города. А восточнее, ближе к Дублянке, была устроена торговая площадь. Все постройки в Рыльске в тот период были еще деревянными¹².

Рыльское удельное княжество при Василии Шемяке еще продолжало сохранять собственную самостоятельность. Однако после обвинения В.И. Шемяки в измене в 1523 г. самостоятельность княжества была ликвидирована, а механизм управления городом изменен. Вместо удельного князя в Рыльске появились назначаемые центральной властью воеводы, наместники и дьяки, ставившиеся на свои должности на определенный срок¹³.

Рыльск XVI в. представлял собой достаточно мощную для своего времени крепость. Эта крепость занимала ровную поверхность горы Ивана Рыльского на высоте около 50 метров над уровнем Сейма. С востока подступы защищал полноводный Сейм, с севера – Рыло и Дублянка, с запада – Дублянка с надолбами, с юга – глубокий ров. Крепостные пятиметровые стены и девять башен разной конфигурации и высоты были устроены из крепкого дуба. Укрепления на горе Воскресенской являлись продолжением старой крепости. Город тянулся по береговой гряде, имевшей обрывающиеся к Сейму и Дублянке склоны. Между горой Ивана Рыльского и Воскресенской горой находился старый Катунин ров. А следующий ров, находившийся чуть южнее,

⁹ Просецкий В.А. Рыльск [Электронный ресурс]. URL: <http://old-kursk.ru/book/rylsk/index.html> (дата обращения: 17.05.2022)

¹⁰ Курский край. Научно-популярная серия в 20 томах. Т. 4. История города от Средневековья к Новому времени: X–XVII вв. С. 201–205.

¹¹ Чалых Н.Н. Рыльск. С. 107–128.

¹² Там же. С. 87–106.

¹³ Там же. С. 87–106.

пересекал современную ул. III-го Интернационала от Дублянки к Сейму в районе ул. М. Горького. В этом районе до сих пор сохранились глубокие овраги. Третье укрепление, состоящее из глубокого рва и вала, находилось на месте «Чернявской лужи» (водоема, засыпанного в 1982 г.). Оно соединяло овраг, проходящий по древнему Ильинскому кладбищу, с оврагом на современной ул. Советской, находившимся около ведущей на Курск дороги¹⁴.

Густонаселенную территорию, протянувшуюся по горе Ивана Рылского, Воскресенской и Ильинской (Крутой) горам, рыляне называли Старым городом. К западу от него, на правобережье Дублянки издавна находился посад, на рубеже XIV–XV вв. перекинувшийся также и на левобережье Дублянки на места древних селищ¹⁵. Вокруг всего города тянулся земляной вал, на котором также стояли башни, а вдоль него шел ров шириной в 5–6 метров, в низменных местах заполненный водой.

В 1614 г. Рылск был практически полностью сожжен. По Деулинскому перемирию 1618/1619 г. Рылск остался закреплен за Российским государством. Это, однако, не оградило его окончательно от притязаний Речи Посполитой, продолжавшихся в дальнейшем вплоть до конца XVII в. После Смуты в Рыльске по-прежнему находился крупный гарнизон, численность которого стала сокращаться лишь во второй половине XVII в., когда государственные границы отодвинулись к югу и западу¹⁶. Кроме того, на протяжении XVII в. продолжали регулярно обновляться и городские укрепления¹⁷. Крепостные сооружения сохранялись в городе и в 1720-е гг., однако на протяжении XVIII в. они разрушались.

При этом за XVII в. Рылск значительно развился в экономическом отношении. В рыльском крае процветало земледелие, садоводство и пчеловодство, кустарное производство по переработке сырья. Начиная с эпохи Петра I Рылск из порубежного города-крепости начинает превращаться в значимый центр торговли на юго-западе Российской империи, и во второй половине XVIII в. становится им. В городе строятся гостиные дворы, лавки и склады. Из служилых людей, в XVII в. переходивших в купеческое сословие, происходят все наиболее значимые в XVIII – начале XX вв. купеческие династии Рыльска. Наиболее известны такие рыльские купцы как Шелеховы (Шелиховы), Фолимоновы (Филимоновы), Хорламовы (Харламовы), Золотаревы, Мальцевы, Аристарховы и др.¹⁸

¹⁴ Там же. С. 129-153.

¹⁵ Там же. С. 129-153.

¹⁶ Просецкий В.А. Рылск [Электронный ресурс]. URL: <http://old-kursk.ru/book/rylsk/index.html> (дата обращения: 17.05.2022)

¹⁷ Кашкин А.В. Краткий очерк рыльской археологии. С. 13.

¹⁸ Чалых Н.Н. Рылск. С. 162-202.

В 1720 г. в городе произошел крупный пожар, после которого Рыльск восстанавливался по старой радиально-кольцевой планировке. 16 января 1784 г. Екатериной II был утвержден, а в 1791 г. окончательно скорректирован новый градостроительный план квартальной, прямоугольной застройки. План 1784 г. стал первым планом регулярной застройки Рыльска. Интенсивное строительство, проводимое в соответствии с этим планом, началось с 1798 г. Планом было предусмотрено, что Административная и Торговая (Базарная) площади города застраиваться не будут¹⁹, а главный въезд в город должен был располагаться со стороны современной улицы Калинина, там, где сейчас построен автомобильный мост через Сейм.

Из «Описания Курского наместничества» (1786 г.), сделанного С.И. Ларионовым, известно, что Рыльск конца XVIII в. был разделен на три части. Жителей в городе насчитывалось всего 2232 человека, имелась каменная соборная церковь Рождества Богородицы и пять каменных купеческих домов. В Рыльске работали лавки и кузница, были богадельни, харчевни, питейные дома и водяная мельница, плодоносные сады и огороды. В длину город имел протяженность две версты, в ширину – одну, а в окружности – шесть с лишним верст²⁰. Фабрик и заводов в городе не было, первые кустарные предприятия начали появляться в Рыльске с начала XIX в.

В первой половине – середине XIX в. Рыльск продолжил развиваться как крупный центр торговли. В первой половине XIX в. на Сейме была устроена система шлюзов и каналов (Александринский водный путь)²¹. При этом быстро росло население Рыльска – в 1858 г. в городе уже числилось 7070 жителей. В сословном отношении значительная часть из них являлась купцами, мещанами и лицами духовного звания²².

В 1867 г. в Рыльске насчитывалась 601 лавка. Активнее всего шла торговля косами, начатая и развитая рыльскими купцами-миллионерами Филимоновыми²³. Рыльские купцы имели собственные представительства в Астрахани, Санкт-Петербурге, Риге, Вене и Берлине²⁴.

В 1870-е гг. Сейм обмелел и перестал быть судоходен. В 1894 г. была проведена железнодорожная ветка Коренево–Рыльск (с. Боровское)²⁵.

¹⁹ Там же. С. 203-218.

²⁰ Ларионов С.И. Описание Курского наместничества из древних и новых разных о нем известий вкратце. М., 1786. С. 132-133.

²¹ Чалых Н.Н. Рыльск. С. 203-218.

²² Просецкий В.А. Рыльск [Электронный ресурс]. URL: <http://old-kursk.ru/book/rylsk/index.html> (дата обращения: 17.05.2022)

²³ Там же. (дата обращения: 17.05.2022)

²⁴ Чалых Н.Н. Рыльск. С. 203-218.

²⁵ Терещенко А.А. Рыльск в структуре региональной торговли во второй половине XIX в. // Рыльск и рыляне в отечественной и зарубежной истории и культуре: Сборник материалов межрегиональной научной конференции (г. Рыльск, 3 июня 2011 г.). Рыльск, 2012. С. 149-150.

Во второй половине XIX в. в Рыльске активно начала развиваться промышленность (в которую из торговли уходили купцы). В 1865 г. в городе было 20 заводов, а в 1908 г. фабрик и заводов в Рыльске числилось – 42, а в Рыльском уезде – 67²⁶.



Город, базар и Преображенский храм. Период создания: начало XX в.

В Рыльске во второй половине XIX – начале XX вв. значительно расширилась сеть учебных и открылся ряд культурных заведений, также развивалась и медицина. В 1860-х гг. были построены мосты через Сейм и дамба. На главных улицах укладывались мостовые и тротуары, высаживались деревья. Центр Рыльска освещался керосиновыми фонарями. В конце 1880-х гг. в Рыльске был создан городской общественный сад. В конце XIX в. в городе был построен телеграф, в начале XX в. – электростанция, и был проведен телефон. Перед Первой мировой войной в городе насчитывалось около 14 тысяч жителей²⁷.

По окончании Гражданской войны все основные улицы Рыльска сменили названия с дореволюционных на советские (большинство из которых сохранилось до настоящего времени)²⁸.

В период Великой Отечественной войны немецкая оккупация Рыльска продолжалась с начала октября 1941 г. по 30 августа 1943 г. С осени 1943 г. в освобожденный город постепенно начали возвращаться жители. С первых же дней после освобождения в Рыльске, многие дома которого стояли разрушенными, а улицы были изрыты окопами, начались ремонтно-

²⁶ Чалых Н.Н. Рыльск. С. 314-341.

²⁷ Просецкий В.А. Рыльск [Электронный ресурс]. URL: <http://old-kursk.ru/book/rylsk/index.html> (дата обращения: 17.05.2022)

²⁸ Там же (дата обращения: 17.05.2022)

восстановительные работы, в них принимало активное участие все население. Выполнялись и работы по городскому благоустройству. В 1953–1954 гг. проводилось озеленение горы Ивана Рыльского и Красной площади²⁹, в 1955 г. была восстановлена городская электростанция, город и район были радиофицированы.

В рамках послевоенного восстановления в 1950-х гг. возникла необходимость в принятии нового градостроительного плана развития города (предыдущий план был утвержден в 1784 г.). Было разработано несколько проектов, наиболее удачным из них оказался план института «Курскгражданпроект», разработанный коллективом во главе с главным архитектором Павлом Ивановичем Криволаповым. В основу нового плана было положено развитие рыльской промышленности³⁰. В 1950-1970-е гг. город стал разрастаться, осваивая также и левобережье Сейма. В 1970-1980-е гг. в Рыльске вводились в эксплуатацию восстановленные и новые предприятия, реконструирована железнодорожная ветка Коренево–Рыльск, оборудован аэродром, позволивший наладить воздушное сообщение города с Курском и районными центрами. До 1976 г. в пределах Рыльского района активно использовался речной транспорт. При этом Рыльск не утрачивал торгового значения: к 1990 г. в городе работало более 60 магазинов, городской рынок и скотный базар. По старой традиции осенью ежегодно устраивались ярмарки³¹.

Перестройка 1985–1991 гг. и последующий распад СССР негативно сказались на развитии Рыльска. В самом городе и районе начали разоряться и закрываться производства, появилась безработица. Люди, чтобы повысить уровень своего благосостояния, стали заниматься торговлей. Кроме того, многие начали жить за счет собственных приусадебных участков, дач и огородов³².

В 2022 г. Рыльск празднует свое 870-летие (от момента первого летописного упоминания под 1152 г.). Главные достопримечательности города в настоящее время – это храмы и старинные дома XVIII – начала XX вв., на которые открывается прекрасный панорамный вид с горы Ивана Рыльского.

²⁹ Там же (дата обращения: 17.05.2022)

³⁰ Там же (дата обращения: 17.05.2022)

³¹ Чалых Н.Н. Рыльск. С. 627-639.

³² Там же. С. 620-626, 640-657.

Краткие исторические сведения об Объекте

Исследуемый Объект расположен в северной части города Рыльска на улице Ленина.

Согласно «Плану города Рыльска Курской губернии», снятому в 1866 г., место будущего расположения исследуемого Объекта во второй половине XIX в. было ориентировочно занято домовладением № 17 исторического квартала № 20³³.

Возникновение исследуемого здания пришлось на период конца XIX – начала XX вв., когда происходило активное расширение жилой застройки города. В этот период, согласно сохранившимся в архиве планам Рыльска, квартал, на территории которого находился Объект, имел обозначения № 20/10³⁴ и № 20³⁵.

По улице Преображенской (современной улице Ленина) в данном квартале, как свидетельствует список «Обывательским домам гор. Рыльска, предназначенным для размещения нижних чинов запаса и лошадей при призыве на действительную службу с объявлением мобилизации войск» 1902 г., числились следующие домовладельцы: Ревенкова Екатерина Даниловна, Лукин Лука Парменович, Деменкова Анна Апполоновна (Аполлоновна), Рудницкая Евлампия Даниловна, Филимонов Михаил Яковлевич³⁶. Предположительно, с учетом нумерации и расположения домовладений в квартале, зданием Объекта являлся дом № 1150, принадлежавший в 1902 г. Е.Д. Рудницкой.

Согласно «Плану города Рыльска Курской губернии. 1912 года» исторический квартал, на территории которого находился Объект, стал обозначаться как квартал № 38³⁷.

По данным технического паспорта исследуемое здание на рубеже XX–XXI вв. являлось индивидуальным жилым домом. По состоянию на 1991 г. правами собственности на него в равных долях обладали: Спасская Мария Ивановна (с 1971 г.), Погонышев Николай Афанасьевич (с 1973 г.), Погонышева Нина Васильевна (с 1977 г.). По состоянию на начало XXI в. правами собственности в долевом отношении стали обладать: Погонышев Олег Николаевич (с конца 1990-х гг.) – доля, равная 2/3, и Погонышев

³³ План города Рыльска Курской Губернии 1:4К 1866 года [Электронный ресурс]. 2022. URL: http://retromap.ru/1418661_z18_51.574639,34.677829 (дата обращения: 20.05.2022)

³⁴ ОКУ «ГАКО». Ф. 621. Оп. 2. Д. 7411. [План Рыльска]

³⁵ ОКУ «ГАКО». Ф. 621. Оп. 2. Д. 7412. [План Рыльска]

³⁶ ОКУ «ГАКО». Ф. 302. Оп. 1. Д. 438. Л. 3, 7. [Список домовладельцев гор. Рыльска с указанием улиц, на которых были расположены их дома в 1902 году]

³⁷ ОКУ «ГАКО». Ф. 621. Оп. 2. Д. 7412а. [План города Рыльска Курской губернии. 1912 г.]

Александр Николаевич (с 2001 г.) – доля, равная 1/3. В настоящее время Объект продолжает использоваться в качестве жилого дома.

Историко-архитектурные исследования
Краткое описание Объекта. Объемно-планировочные,
композиционные и декоративные особенности

По состоянию на конец XIX - начало XX в. здание имело симметричную композицию центрального (восточного) фасада и представляло собой одноэтажное кирпичное сооружение, стоящее на высоком цоколе. Его боковые части были выделены легкой раскреповкой плоскости стены и горизонтальным рустом значительной части поверхности стен указанных боковых фрагментов фасада. Глухой гладкий цоколь был отделен от основной части фасада скромным профилем.

Ранее существовавший профилированный поясok проходил через главный фасад на отметке низа оконных проемов. Венчающий карниз сооружения имел довольно скромную профилировку, но дополнительно был декорирован рядом своеобразных элементов, напоминающих «городки» карнизов допетровской архитектуры. Все оконные проемы были с прямыми перемычками. Обрамление четырех окон в боковых частях центрального фасада было весьма оригинально и выполнено не в виде выступающей рамы, а в виде рамы-ниши. Под этими окнами между профилем цоколя и профилем подоконной части были помещены горизонтальные прямоугольные ниши.

Центральная часть фасада рустовки не имела, три окна центральной части фасада имели гладкие простые обрамления с небольшим расширением, образующим в верхней части симметричные «ушки» вертикальных боковых элементов. Прямоугольные ниши под центральными окнами отсутствовали. Обрамления всех трех центральных проемов по уровню верха были объединены декоративным пояском.

К настоящему времени историческое здание Объекта утеряно, на его месте располагается здание современной постройки, фасады которого оштукатурены, цоколь облицован искусственным камнем, оконные заполнения - современные пластиковые стеклопакеты.

Таким образом, Объект – утрачен, как и его характерный исторический декор и общий историко-архитектурный облик.

Общее техническое состояние Объекта, согласно акту проведения осмотра ОБУК «Инспекция по охране объектов культурного наследия Курской области» от 14.12.2021 № 283, описано следующим образом: «Одноэтажное здание, прямоугольное в плане, на цоколе в удовлетворительном состоянии. Стены фасадов оштукатурены. Цоколь

облицован диким камнем. Выделения архитектурных элементов отсутствуют. Оконные заполнения заменены на пластиковые стеклопакеты. Кровля скатная, выполненная по деревянной стропильной системе, в удовлетворительном состоянии. Водосточные желоба и трубы отсутствуют. Со стороны торцевого фасада выполнена пристройка. Исторический облик фасада утерян».

Исследования современной территории Объекта

«Дом жилой», кон. XIX - нач. XX вв. расположен в городе Рыльск, Рыльском районе Курской области.

Город Рыльск расположен в западной части Курской области на берегах рек Сейм и Рыло, в 104 километрах от Курска. Город находится на пересечении федеральной и региональной дорог: «Курск – Льгов – Рыльск – граница с Украиной» и «Хомутовка – Рыльск – Глушково».

Город Рыльск граничит: на юге, западе и севере – с Пригородненским сельсоветом; на востоке – с Малогнеушевским сельсоветом.

Существующая городская черта г. Рыльска утверждена на основании Устава муниципального образования «город Рыльск» Рыльского района Курской области, зарегистрированного распоряжением администрации Курской области №513-р от 19.08.2005 г. и включает площадь 1338 га.

Существующая планировка города Рыльск имеет сложную структуру улично-дорожной сети. Исторический центр города имеет шахматную сетку улиц, средний размер квартала – 4 га. В периферийных кварталах города преобладает линейная структура уличной сетки города.

Планировочно можно выделить следующие зоны: жилая зона, общественно-деловая зона, промышленная зона, зона инженерной инфраструктуры, зона транспортной инфраструктуры, зона сельскохозяйственного использования, зона рекреационного назначения, зона историко-культурного назначения, зона специального назначения.

Жилая застройка представлена, в основном, малоэтажными индивидуальными домами, в меньшей степени – среднеэтажными, многоэтажная застройка незначительна (небольшими участками в центральной и восточной частях города).

Общественно-деловая зона сосредоточена в центре города на улицах К. Либкнехта, Ленина, Советской площади. Здесь сосредоточены практически все административно-деловые объекты, объекты культуры и образования.

Территория Объекта находится в исторически сложившейся градостроительной среде в северной части города Рыльска, в квартале, с запада ограниченном улицей Урицкого, с севера – улицей 25 Октября, с востока – Ленина, с юга – улицей Свердлова.

Здание Объекта центральным (восточным) фасадом выходит на красную линию застройки улицы Ленина и отделено от проезжей части тротуаром и зеленой зоной.

Нечетная и четная стороны улицы сформированы преимущественно малоэтажной застройкой.

В непосредственной близости от Объекта, севернее, расположены выявленные объекты культурного наследия «Дом жилой», кон. XIX - нач. XX вв., Курская область, г. Рыльск, ул. Ленина, д. 28, «Дом жилой», кон. XIX - нач. XX вв., Курская область, г. Рыльск, ул. 25 Октября, д. 25, с южной стороны - выявленный объект культурного наследия «Дом жилой», кон. XIX - нач. XX вв., Курская область, г. Рыльск, ул. Ленина, д. 34.

Объект расположен в исторической части г. Рыльска. На настоящий момент, в связи с тем, что здание Объекта физически утрачено и на его месте расположено здание современной постройки, Объект не является частью сохранившихся элементов исторической застройки г. Рыльск, формировавшейся на протяжении XIX – начала XX вв. и в значительной степени сохранившейся до наших дней.

Градостроительная роль здания, расположенного на месте Объекта состоит в том, что оно является нейтральным по отношению к объектам исторической застройки данной территории г. Рыльска.

Перечень использованных для проведения экспертизы нормативных правовых актов, специальной, технической и справочной литературы:

1. Федеральный закон от 25.06.2002 № 73-ФЗ «Об объектах культурного наследия (памятниках истории и культуры) народов Российской Федерации».
2. Федеральный закон от 24.07.2007 № 221-ФЗ «О государственном кадастре недвижимости».
3. Земельный кодекс Российской Федерации от 25.10.2001 № 136-ФЗ.
4. Градостроительный кодекс Российской Федерации от 29.12.2004 № 190-ФЗ.
5. Постановление Правительства Российской Федерации от 15.07.2009 № 569 «Об утверждении Положения о государственной историко-культурной экспертизе».
6. Приказ Министерства культуры Российской Федерации от 02.07.2015 № 1905 «Об утверждении порядка проведения работ по выявлению объектов, обладающих признаками объекта культурного наследия, и государственному учету объектов, обладающих признаками объекта культурного наследия».

7. Закон Курской области от 29 декабря 2005 года № 120-ЗКО «Об объектах культурного наследия».

8. Постановление главы Администрации Курской области от 28.04.1992 № 210 «Об утверждении зон охраны памятников истории и культуры г. Рыльска».

Библиографический список

1. Кашкин А.В. Краткий очерк рыльской археологии / А.В. Кашкин // Рыльск и рыляне в отечественной и зарубежной истории и культуре: Сборник материалов межрегиональной научной конференции (г. Рыльск, 3 июня 2011 г.) / ред.-сост. А.И. Раздорский. – Рыльск: РАТКГА – филиал МГТУГА, 2012. – С. 10-14.

2. Курская губерния на старой открытке / Кур. обл. ком. гос. статистики; сост. и описал Ю.В. Донченко. – Курск: Кур. обл. ком. гос. статистики, 2004. – 336 с.

3. Курский край. Научно-популярная серия в 20 томах. Т. 4. История города от Средневековья к Новому времени: X-XVII вв. / Курск: Изд. ООО «Учитель», 1999. – 292 с.

4. Ларионов С.И. Описание Курского наместничества из древних и новых разных о нем известий вкратце / С.И. Ларионов. – Москва: Вольная тип. Пономарева, 1786. – 188 с.

5. Терещенко А.А. Рыльск в структуре региональной торговли во второй половине XIX в. / А.А. Терещенко // Рыльск и рыляне в отечественной и зарубежной истории и культуре: Сборник материалов межрегиональной научной конференции (г. Рыльск, 3 июня 2011 г.) / ред.-сост. А.И. Раздорский. – Рыльск: РАТКГА – филиал МГТУГА, 2012. – С. 146-152.

6. Чалых Н.Н. Рыльск / Н.Н. Чалых. – Курск, 2006. – 687 с.

Неопубликованные источники

7. Областное казенное учреждение «Государственный архив Курской области» (ОКУ «ГАКО»). Ф. 302. Оп. 1. Д. 438.

8. ОКУ «ГАКО». Ф. 621. Оп. 2. Д. 7411.

9. ОКУ «ГАКО». Ф. 621. Оп. 2. Д. 7412.

10. ОКУ «ГАКО». Ф. 621. Оп. 2. Д. 7412а.

Электронные ресурсы

11. Администрация города Рыльска [Электронный ресурс]. – Администрация города Рыльска. – Рыльск, 2017-2022. – Режим доступа: <http://www.admrylsk46.ru/>

12. План города Рыльска Курской Губернии 1:4К 1866 года

[Электронный ресурс]. – Retromap. – 2022. – Режим доступа: http://retromap.ru/1418661_z18_51.574639,34.677829

13. Просецкий В.А. Рыльск [Электронный ресурс]. – Курск дореволюционный. – Курск, 2002-2022. – Режим доступа: <http://old-kursk.ru/book/rylsk/index.html>

Обоснование вывода экспертизы:

Экспертное заключение подготовлено по результатам изучения и анализа представленных на экспертизу документов и основано на содержании Федерального закон от 25.06.2002 № 73-ФЗ «Об объектах культурного наследия (памятниках истории и культуры) народов Российской Федерации».

В рамках государственной историко-культурной экспертизы проведены историко-культурные, историко-архивные, историко-архитектурные, историко-градостроительные, историко-биографические, библиографические исследования путем изучения, анализа, синтеза и системного подхода при составлении иконографии, библиографии и иконологическом анализе Объекта и изменения его исторического облика, функциональном, ландшафтном анализе территории, анализе планировочной организации исследуемой территории расположения Объекта.

В целях принятия объективного решения об обоснованности включения Объекта в Реестр, произведено визуальное обследование - осмотр и фотофиксация Объекта, окружающей его застройки и градостроительной ситуации с целью исследования данных о его состоянии, визуализации планировочной структуры района расположения Объекта.

Результаты исследований представлены в приложении к настоящему акту экспертизы, в том числе в исторической иконографии с перечнем иллюстраций.

Описание Объекта, градостроительной ситуации и исторические сведения обобщены с учетом дополнительных материалов, собранных при проведении экспертизы, сведений по истории освоения и застройки района, строительства Объекта, а также архивных и библиографических источников.

Объект является выявленным объектом культурного наследия и был поставлен на государственную охрану в 1995 году - внесен в Список вновь выявленных объектов, представляющих историческую, научную, художественную или иную культурную ценность, утвержденным Председателем комитета по культуре и искусству администрации области П.И. Надеиным 16.01.1995.

В соответствии со статьей 3 Федерального закона от 25.06.2002 № 73-ФЗ к объектам культурного наследия (памятникам истории и культуры) народов Российской Федерации относятся объекты недвижимого имущества (включая объекты археологического наследия) и иные объекты с исторически связанными с ними территориями, произведениями живописи, скульптуры, декоративно-прикладного искусства, объектами науки и техники и иными предметами материальной культуры, возникшие в результате исторических событий, представляющие собой ценность с точки зрения истории, археологии, архитектуры, градостроительства, искусства, науки и техники, эстетики, этнологии или антропологии, социальной культуры и являющиеся свидетельством эпох и цивилизаций, подлинными источниками информации о зарождении и развитии культуры.

В качестве основных критериев для отнесения здания или сооружения к объектам культурного наследия согласно Федеральному закону от 25.06.2002 № 73-ФЗ можно отнести:

- архитектурную ценность – стилевая выразительность, индивидуальность, персонификация авторства, использование при проектировании и строительстве тех или иных передовых приемов, методов и материалов;
- градостроительную ценность – влияние памятника на окружающее пространство, его организующая и доминирующая роль, либо ансамблевый характер застройки территории;
- художественно-эстетическую ценность - степень эмоционального воздействия на наблюдателя, которая может быть сформулирована с использованием архитектурных, искусствоведческих или медико-психологических терминов.

На основании имеющихся графических материалов, фотографических изображений, результатов натурного исследования и материалов историко-культурных исследований и архивных сведений эксперт пришел к следующим выводам:

Историко-градостроительная значимость:

Объект был расположен в исторической части г. Рыльска и окружен плотной малоэтажной городской застройкой. С точки зрения градостроительной ситуации, Объект представлял собой типовую городскую застройку рубежа XIX–XX вв. в архитектурной среде исторической части г. Рыльска, поддерживающую застройку по красной линии квартала.

В настоящее время здание Объекта физически утрачено, и, таким образом, Объект перестал быть частью сохранившихся элементов исторической застройки г. Рыльск, формировавшейся на протяжении XIX –

начала XX вв. и в значительной степени сохранившейся до наших дней. Историко-градостроительной ценностью Объект не обладает.

Историко-градостроительной ценностью Объект не обладает.

Архитектурно-художественная значимость:

Анализ историко-архитектурного облика Объекта согласно изображению из Проекта зон охраны г. Рыльска Курской области 1990 г. позволяет отнести его возникновение к рубежу XIX–XX вв. Более точных данных о периоде его строительства в рамках экспертизы не установлено. Согласно имеющимся документам, Объект был возведен до 1917 года.

В настоящий момент историческое здание Объекта физически утрачено и на его месте возведено здание современной постройки. Таким образом, первоначальное объемно-пространственное решение здания, архитектурное решение и историческое декоративное оформление фасадов Объекта полностью утрачено.

Информация о проведении научно-исследовательских работ, разработке научно-проектной документации по реставрации и приспособлению для современного использования, выполнении обмерных чертежей по Объекту отсутствует.

Здание, расположенное на месте утраченного здания Объекта, представляет собой элемент застройки начала XXI вв. и не обладает уникальными качествами и характеристиками, соответственно, архитектурно-художественная значимость отсутствует.

Мемориальная ценность в отношении данного Объекта на момент проведения экспертизы экспертом не установлена, фактов, что здание Объекта связано с жизнью и деятельностью выдающихся личностей города Рыльска и Курской области, в процессе проведения экспертизы не выявлено.

Изученные экспертом документальные и литературные источники не содержат сведений об историко-культурной ценности Объекта и исчерпывающую информацию, соответствующую требованиям Федерального закона от 25.06.2002 № 73-ФЗ, необходимую для обоснования включения его в Единый государственный реестр объектов культурного наследия (памятников истории и культуры) народов Российской Федерации.

Документы и материалы, собранные в процессе экспертизы и представленные на экспертизу Заказчиком, содержат информацию, позволяющую определить, что Объект не обладает уникальной архитектурной и градостроительной, исторической, мемориальной ценностью для отнесения Объекта к объектам культурного наследия (памятникам истории и культуры) народов Российской Федерации, возникшим в результате исторических событий, представляющим собой ценность с точки зрения истории,

археологии, архитектуры, градостроительства, искусства, науки и техники, эстетики, этнологии или антропологии, социальной культуры и являющимся свидетельством эпох и цивилизаций, подлинными источниками информации о зарождении и развитии культуры.

Особенности, послужившие для постановки на государственную охрану Объекта, в исследуемых материалах не представлены и не выявлены экспертом. Историко-архитектурный и градостроительный анализ Объекта не выявил уникальных ценных особенностей объекта, подлежащих сохранению (предмет охраны), что не позволяет отнести его к памятникам архитектуры и градостроительства. Таким образом, по сумме оценочных критериев, отражающих градостроительное, архитектурно-художественное, мемориальное значение Объекта, можно сделать вывод об отсутствии историко-культурной ценности здания, архитектурно-художественной и мемориальной ценности, имеющей особое значение для истории и культуры Курской области.

Руководствуясь положениями Федерального закона от 25.06.2002 № 73-ФЗ, учитывая полноту изученных материалов и документов об Объекте, эксперт считает возможным принять обоснованное решение в рамках настоящей экспертизы.

Исходя из вышеизложенного, оснований для включения Объекта в Единый государственный реестр объектов культурного наследия (памятников истории и культуры) народов Российской Федерации не имеется.

ВЫВОД ЭКСПЕРТИЗЫ:

Включение в Единый государственный реестр объектов культурного наследия (памятников истории и культуры) народов Российской Федерации выявленного объекта культурного наследия «Дом жилой», кон. XIX - нач. XX вв., расположенного по адресу: Курская область, Рыльский район, г. Рыльск, ул. Ленина, д. 32, **НЕ ОБОСНОВАНО (отрицательное заключение).**

Список приложений к настоящему акту экспертизы:

Приложение № 1.	Материалы фотофиксации Объекта на 23.05.2022.
Приложение № 2.	Материалы исторической иконографии.
Приложение № 3.	Перечень документов и материалов, собранных и полученных при проведении экспертизы:
1.	Список вновь выявленных объектов, представляющих историческую, научную, художественную или иную культурную ценность,

	утвержденный Председателем комитета по культуре и искусству администрации области П.И. Надеиным 16.01.1995.
2.	Постановление главы Администрации Курской области от 28.04.1992 № 210 «Об утверждении зон охраны памятников истории и культуры г. Рыльска».
3.	Технический паспорт на индивидуальный жилой дом по адресу: Рыльский район, г. Рыльск, ул. Ленина, д.32 от 15.01.1991.
4.	Акт проведения осмотра выявленного объекта культурного наследия «Дом жилой, кон. XIX - нач. XX вв.», расположенного по адресу: Курская обл., г. Рыльск, ул. Ленина, д.32 от 14.12.2021 № 283.
5.	Список домовладельцев города Рыльска с указанием улиц, на которых были расположены их дома в 1902 г. Ф. 302, оп.1, д.438, л.3, 7.
6.	Письмо областного бюджетного учреждения культуры «Инспекция по охране и использованию объектов культурного наследия (памятников истории и культуры) Курской области» от 06.05.2022 № 677 о направлении запрашиваемой информации.
7.	Письмо Администрации города Рыльска от 31.05.2022 № 1315 о предоставлении запрашиваемой информации.
8.	Письмо ОКУ «Госархив Курской области» от 30.05.2022 № 07-12/190-2022/Т о направлении скан-копий архивных дел.

Настоящее заключение государственной историко-культурной экспертизы оформлено в электронном виде и подписано усиленной квалифицированной электронной подписью эксперта Федосеевой Елены Михайловны и ООО «НИИ РПИИКЭ».

Дата оформления заключения экспертизы: 02 июня 2022 года.

Государственный эксперт
по проведению государственной
историко-культурной экспертизы

Е.М. Федосеева

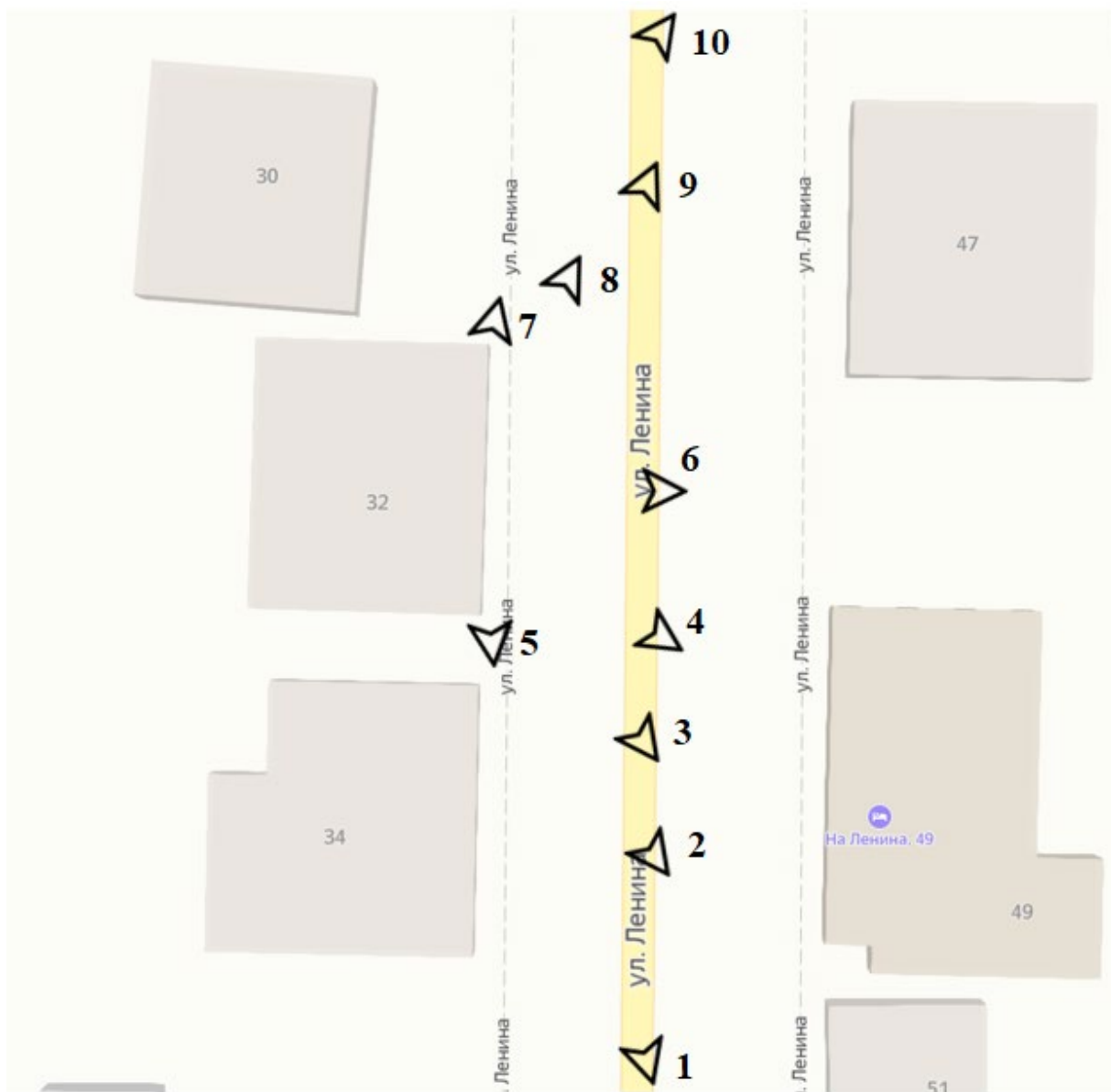
ООО «НИИ РПИИКЭ»

Материалы фотофиксации Объекта

по состоянию на 23 мая 2022 года

автор фотофиксации: Е.М. Федосеева

Схема фотофиксации





Фотография № 1. Вид с юго-востока на Объект.



Фотография № 2. Вид с юго-востока на Объект.



Фотография № 3. Вид с юго-востока на Объект.



Фотография № 4. Вид с юго-востока на Объект.



Фотография № 5. Вид с юга на Объект.



Фотография № 6. Вид с востока на Объект.



Фотография № 7. Вид с севера на Объект.



Фотография № 8. Вид с северо-запада на Объект.



Фотография № 9. Вид с северо-запада на Объект.



Фотография № 10. Вид с северо-запада на Объект.

Материалы исторической иконографии

Перечень иллюстраций:

1. План генерального межевания Курской губернии. Рыльский уезд. 1785 г. Фрагмент.
2. План города Рыльска, подтвержденный в 16 января 1784 года. Описание города Рыльска к 1 января 1850 года.
3. План г. Рыльска Курского наместничества. 1839 г. Полное собрание законов Российской империи. Собрание первое. Книга чертежей и рисунков. (Планы городов).
4. План города Рыльска Курской губернии. Снят в 1866 году.
5. Трехверстовка Курской области. Военно-топографическая карта. Период создания: вторая половина XIX в. Фрагмент.
6. План Рыльска. Масштаб 100 саженей в английском дюйме. Период создания: рубеж XIX-XX вв.
7. План Рыльска. Масштаб 100 саженей в английском дюйме. Период создания: рубеж XIX-XX вв.
8. План города Рыльска Курской губернии. Масштаб 50 саженей в английском дюйме. 1912 год.
9. Карта РККА М-36 (Б). Курская, Белгородская, Сумская и Полтавская области. Километровка. Представлено состояние местности на 1935-1941 гг. Фрагмент.
10. Топографические карты СССР М-36. Киев, Черкассы, Чернигов, Днепропетровск. Километровка. Представлено состояние местности на 1975-1992 гг. Фрагмент.
11. Топографическая карта Европейской России. 2000 г. Фрагмент.
12. Вид на город Рыльск со стороны реки Сейм. На переднем плане Гора Ивана Рыльского. Период создания: рубеж XIX-XX вв.
13. Виды Рыльска. Общий вид. 1913 г. Вид с юга от Ильинского кладбища. Слева направо церкви: Вознесенская, Покровская, Преображенская, часовня, Успенский собор, мельница Дерюгина. На переднем плане ограда и ворота Ильинского кладбища, за ними Курская ул.
14. Виды Рыльска. Вид с горы Иоанна Рыльского. Период создания: нач. XX в.
15. Рыльск. Общий вид. Период создания: нач. XX в.

16. Преображенская улица (современная ул. Ленина) в районе пересечения с улицей Архангельской (современной ул. Дзержинского). Вид в южном направлении.

17. Преображенская улица (современная ул. Ленина) в районе пересечения с улицей Выходцевской (современной ул. Карла Либкнехта). Вид в северном направлении.

18. Преображенская улица (современная ул. Ленина) в районе пересечения с улицей Васильевской (современной ул. Свердлова). Вид в северном направлении. Здание Объекта расположено вдали, в левой части фотографии.

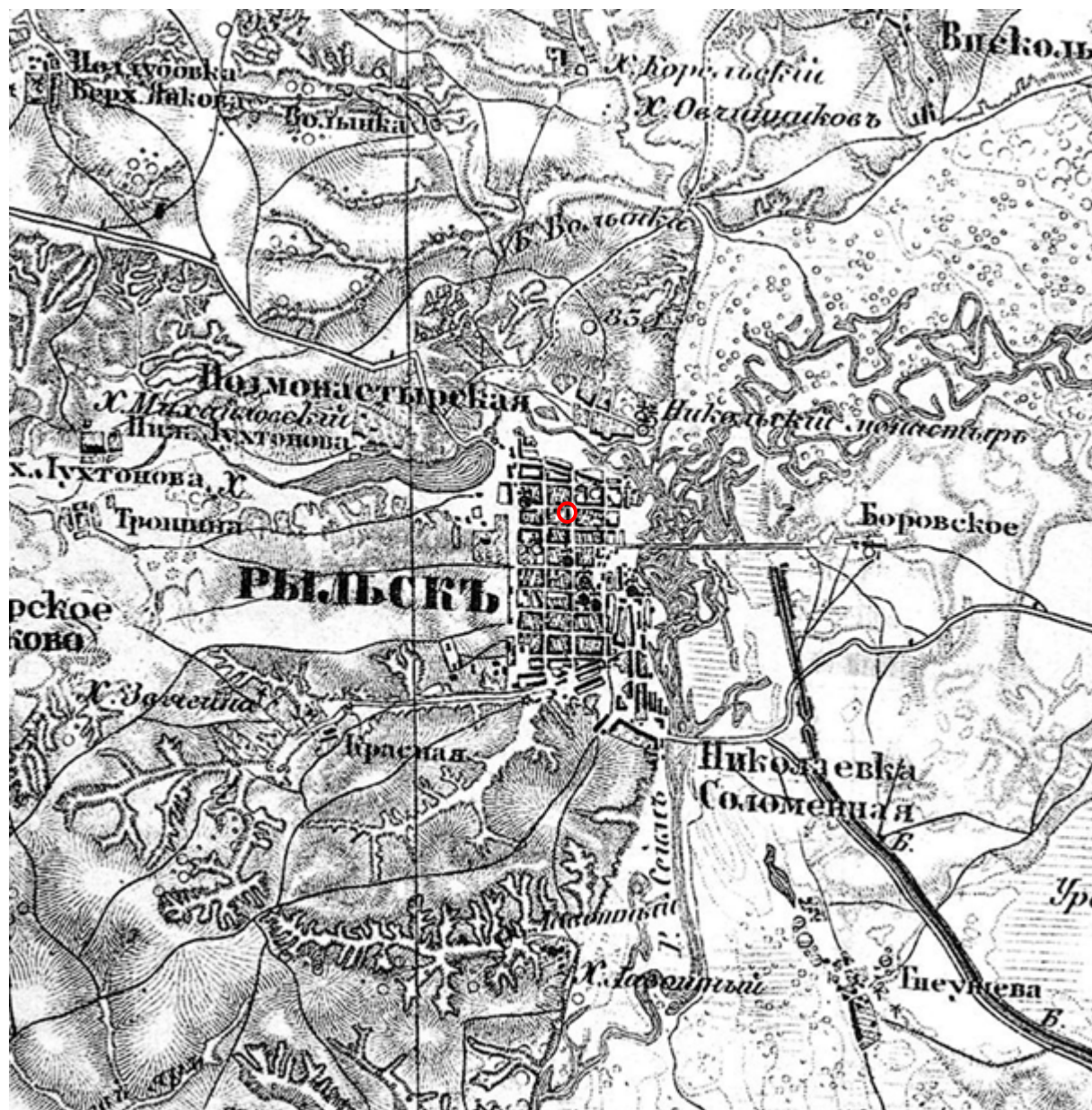
19. Дом по ул. Ленина, 32. Здание Объекта на фотографии в «Проекте охранных зон г. Рыльска Курской обл.» 1990 года.



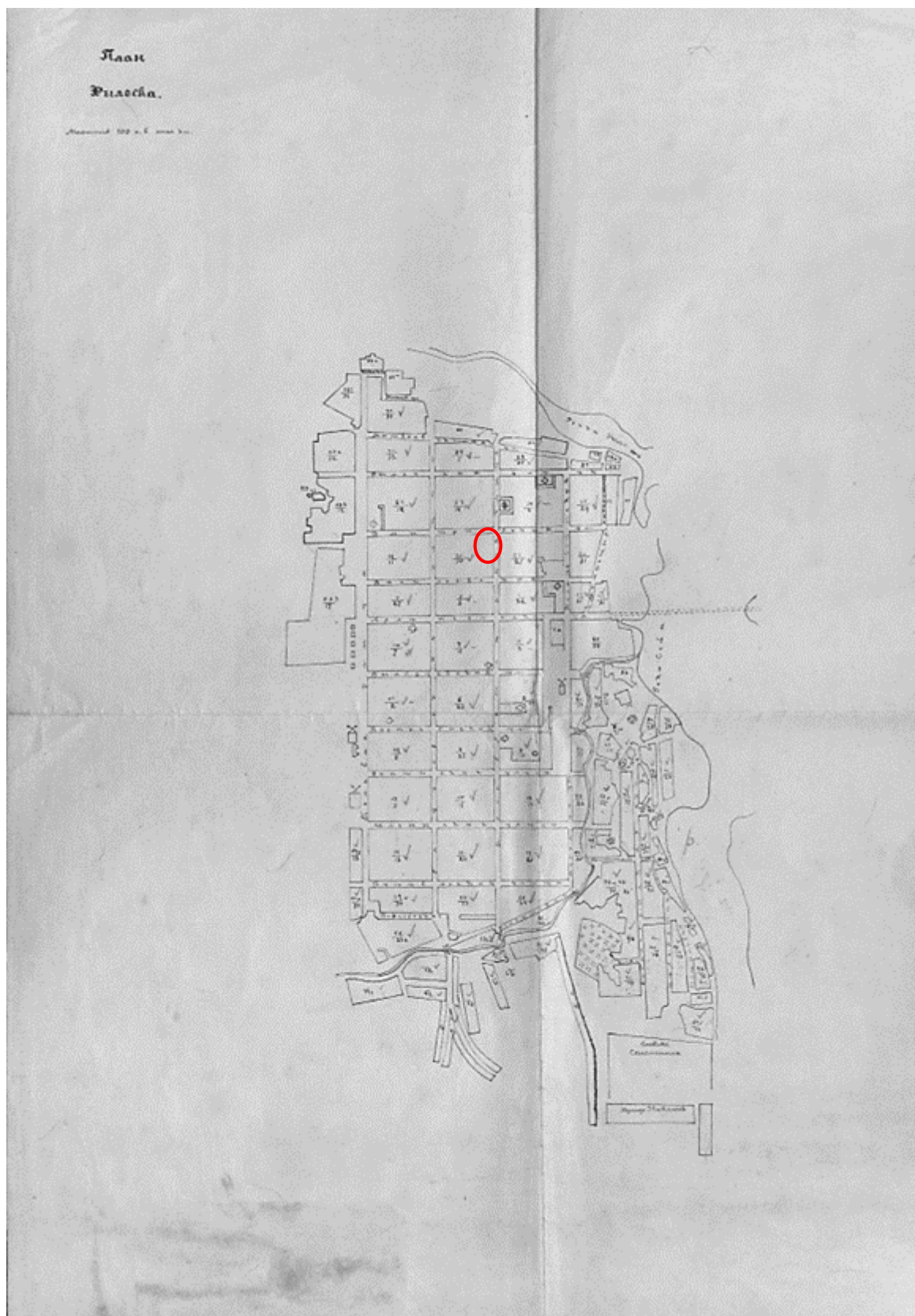
1. План генерального межевания Курской губернии. Рыльский уезд. 1785 г.
Фрагмент.



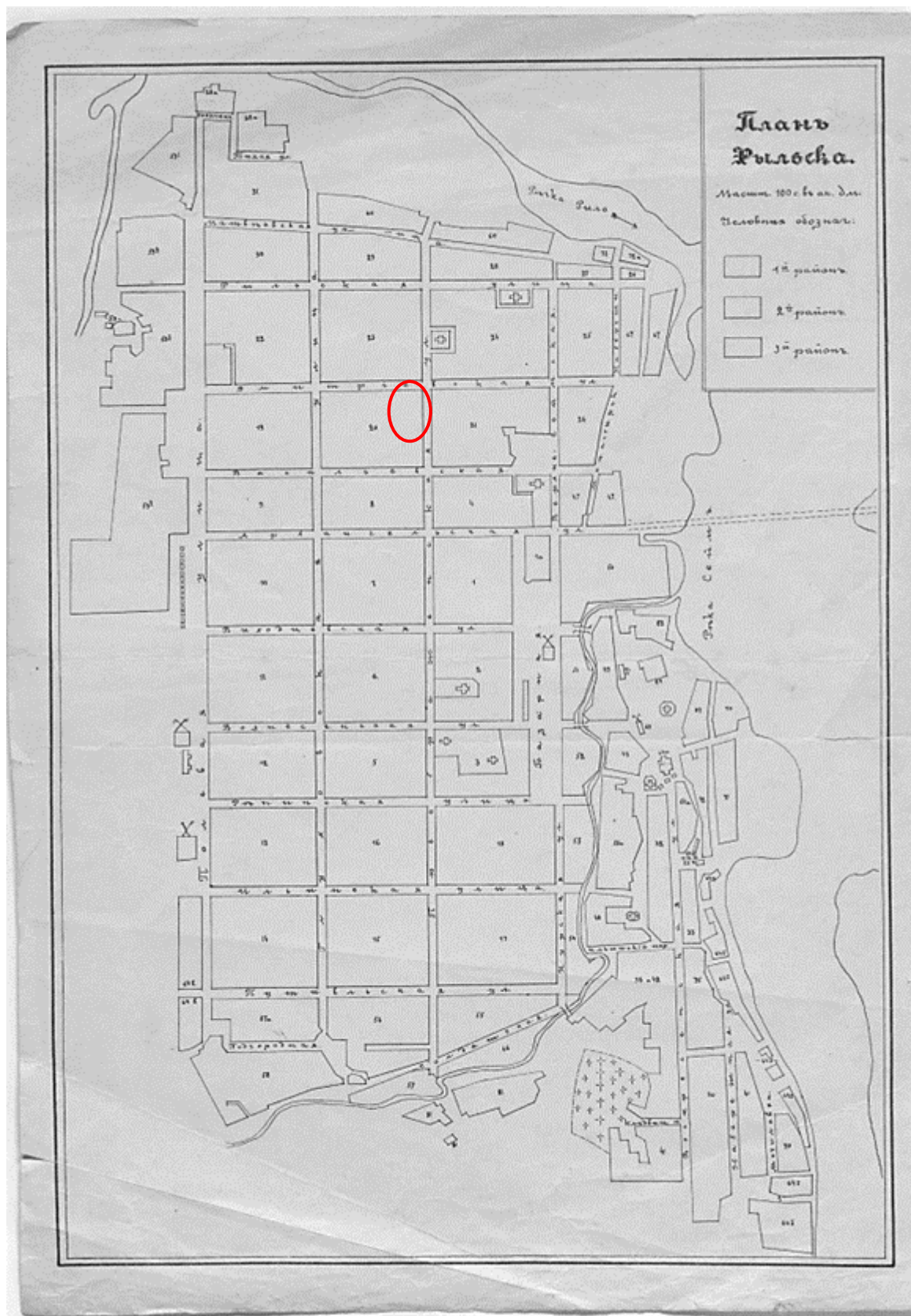
4. План города Рыльска Курской губернии. Снят в 1866 году.



5. Трехверстовка Курской области. Военно-топографическая карта. Период создания: вторая половина XIX в. Фрагмент. Источник: http://www.etomesto.ru/map-kursk_trehverstovka/



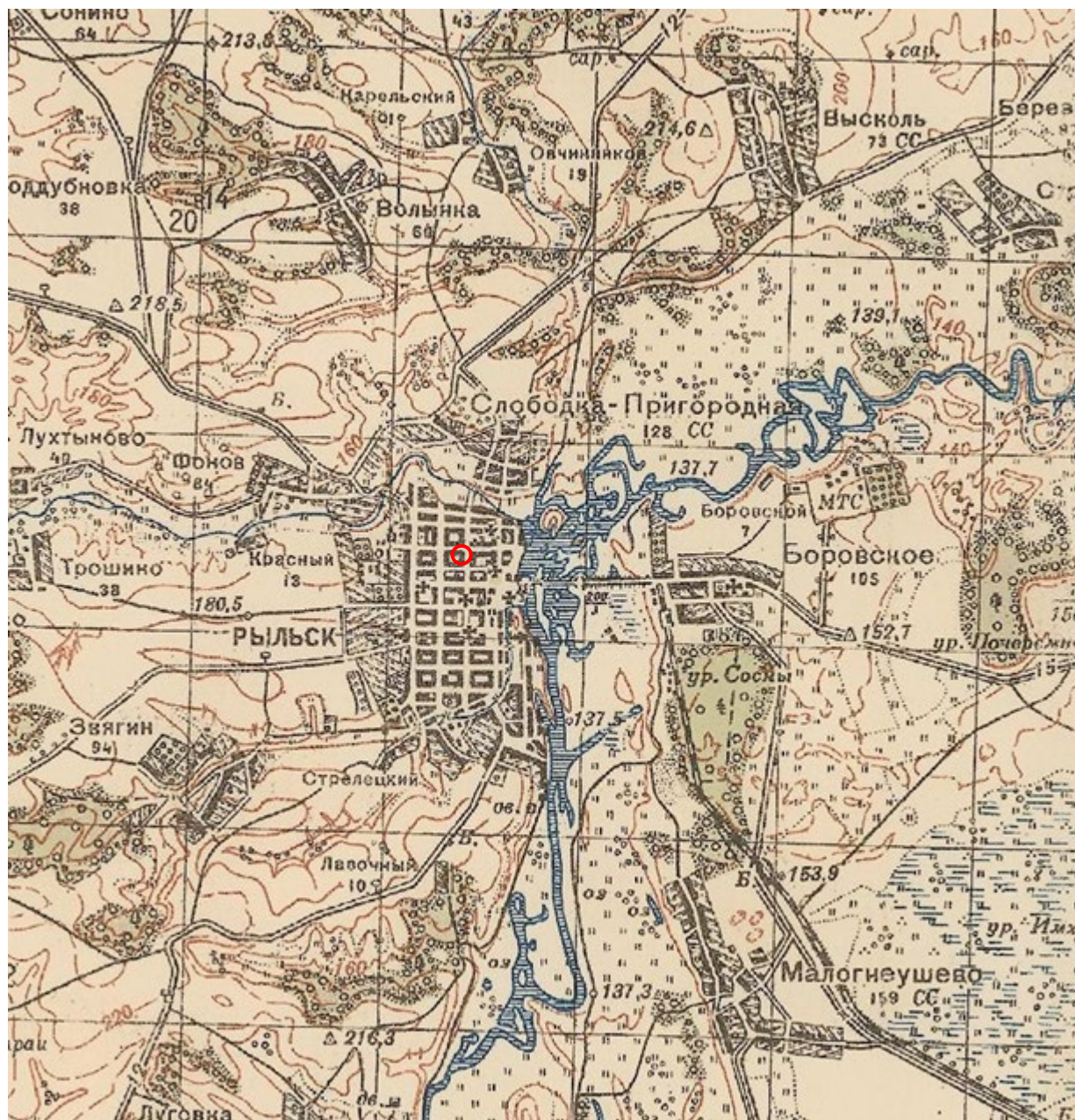
6. План Рыльска. Масштаб 100 саженей в английском дюйме. Период создания: рубеж XIX-XX вв. Источник: ОКУ «Государственный архив Курской области». Ф. 621. Оп. 2. Д. 7411.



7. План Рыльска. Масштаб 100 сажень в английском дюйме. Период создания: рубеж XIX-XX вв. Источник: ОКУ «Государственный архив Курской области». Ф. 621. Оп. 2. Д. 7412.

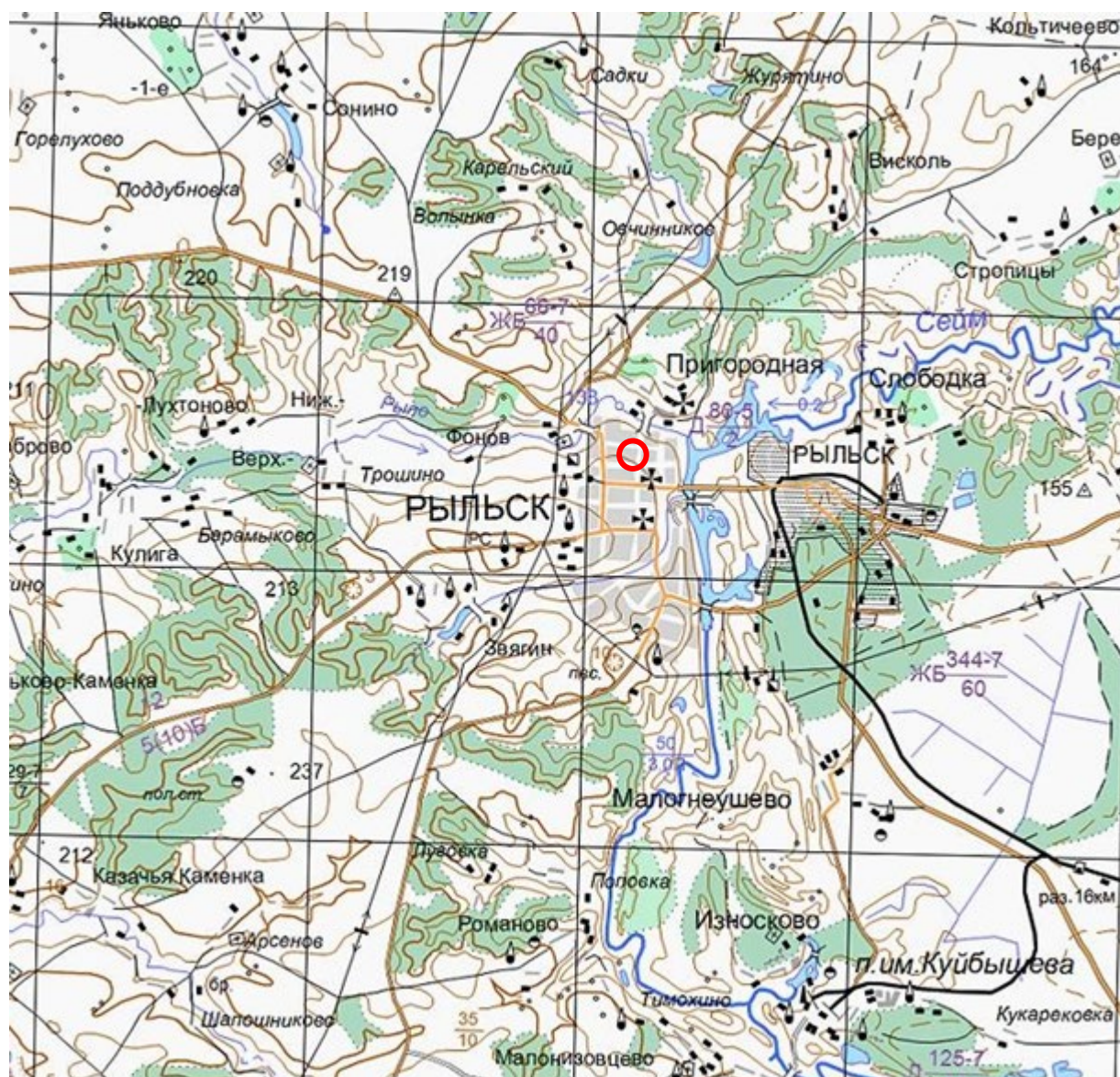


8. План города Рыльска Курской губернии. Масштаб 50 сажений в английском дюйме. 1912 год. Источник: ОКУ «Государственный архив Курской области». Ф. 621. Оп. 2. Д. 7412а.

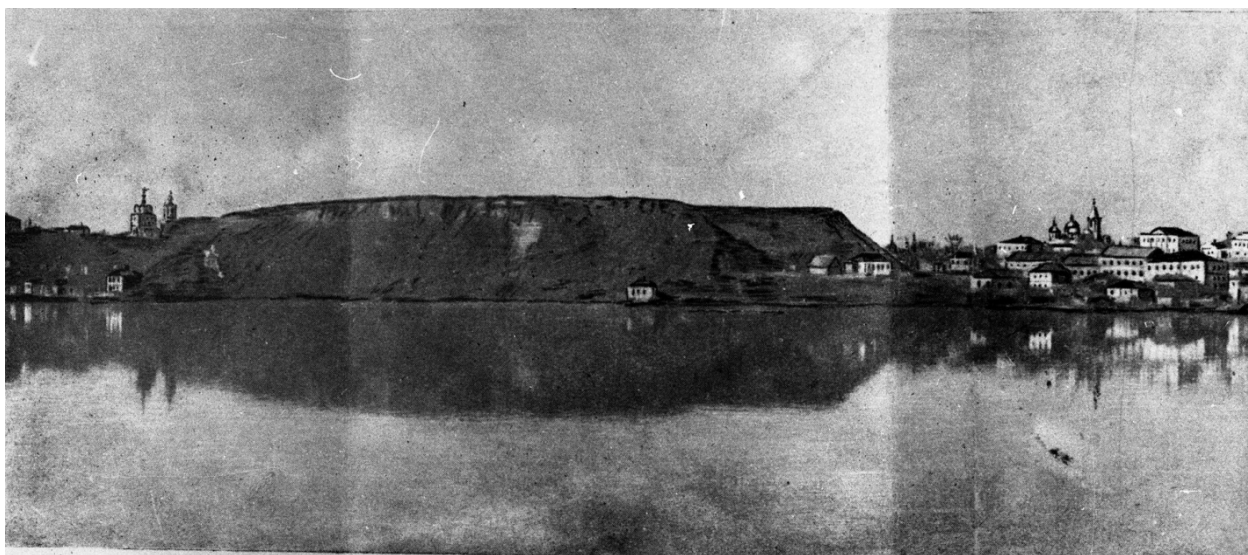


9. Карта РККА М-36 (Б). Курская, Белгородская, Сумская и Полтавская области. Километровка. Представлено состояние местности на 1935-1941 гг. Фрагмент. Источник: http://www.etomesto.ru/map-rkka_m-36-b/

Эксперт Федосеева Елена Михайловна



11. Топографическая карта Европейской России. 2000 г. Фрагмент Источник: http://www.etomesto.ru/map-atlas_topo-russia/



Вид на город со стороны р. Сейм. Слева гора Ивана Рыльского.

12. Вид на город Рыльск со стороны реки Сейм. На переднем плане Гора Ивана Рыльского. Период создания: рубеж XIX–XX вв. Источник: Архивная служба города Курска: <http://archive.rkursk.ru/gako/rulsk?theme=Ezvision>



13. Виды Рыльска. Общий вид. 1913 г. Вид с юга от Ильинского кладбища. Слева направо церкви: Вознесенская, Покровская, Преображенская, часовня, Успенский собор, мельница Дерюгина. На переднем плане ограда и ворота Ильинского кладбища, за ними Курская ул. Источник: ОБУК «Курский областной краеведческий музей»



14. Виды Рыльска. Вид с горы Иоанна Рыльского.

Период создания: нач. XX в.

Источник: ОБУК «Курский областной краеведческий музей»



15. Рыльск. Общий вид. Период создания: нач. XX в.

Источник: ОБУК «Курский областной краеведческий музей»

327



Вид Преображенской улицы (ныне — Ленина) с северной стороны в районе перекрестка с ул. Архангельской (ныне — Дзержинского). Слева — двухэтажное угловое здание с балконом — дом купцов Филимоновых (см. № 305). Справа — колокольня и купол Покровской церкви (см. № 325)

Открытое письмо. Издание книжного магазина П. И. Левитского. № 9 (1911 г.).

16. Преображенская улица (современная ул. Ленина) в районе пересечения с улицей Архангельской (современной ул. Дзержинского).

Вид в южном направлении.

Источник: Курская губерния на старой открытке. Курск, 2004. С. 216.

Местонахождение: Областное казенное учреждение «Государственный архив Курской области»



Преображенская улица (ныне — Ленина) в районе пересечения с ул. Выходцевской (ныне — К. Либкнехта). Вид в северном направлении. Слева — придел с колоннами — вход в Покровскую церковь. Справа — двухэтажное здание с надстройкой — еще один дом купцов Филимоновых. Сейчас в этом здании расположены службы районной милиции (ул. Ленина, д. 75).

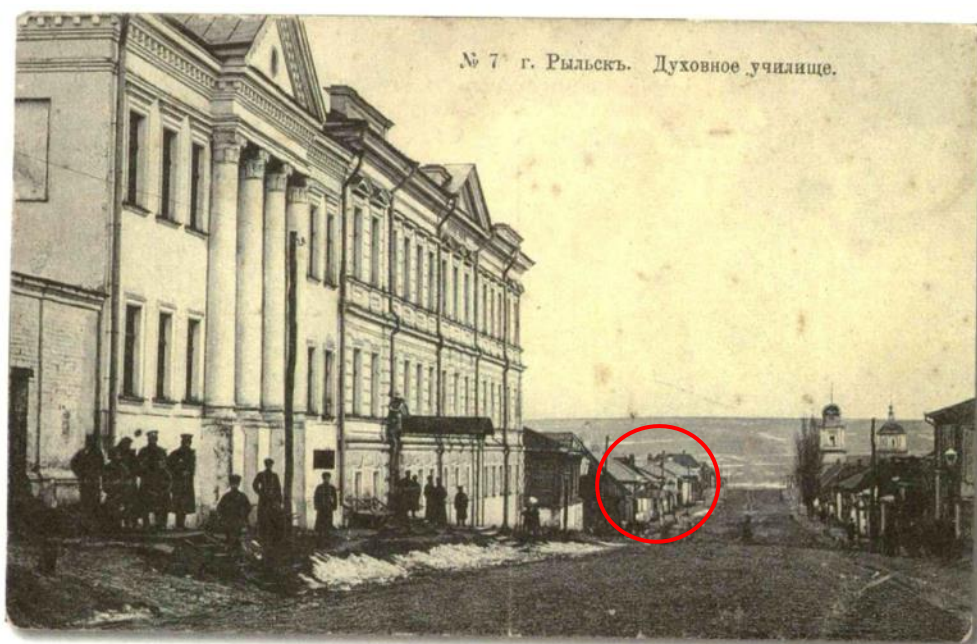
Открытка. Изд. М. М. Яковлевой съ С.-м. Перепечатка, запрещено. (1913 г.).

17. Преображенская улица (современная ул. Ленина) в районе пересечения с улицей Выходцевской (современной ул. Карла Либкнехта).

Вид в северном направлении.

Источник: Курская губерния на старой открытке. Курск, 2004. С. 217.

Местонахождение: Областное казенное учреждение «Государственный архив Курской области»



Здание духовной семинарии сохранилось до наших дней. Сейчас здесь размещается Рыльский агроколледж (ул. Ленина, д. 42). Справа хорошо видны колокольня и купол Казанской церкви. Это один из лучших сохранившихся видов безвозвратно утраченного старинного храма.

Почтовая карточка. Изд. книжн. магаз. П. И. Левитского. (1913 г.).

18. Преображенская улица (современная ул. Ленина) в районе пересечения с улицей Васильевской (современной ул. Свердлова).

Вид в северном направлении.

Здание Объекта расположено вдали, в левой части фотографии.

Источник: Курская губерния на старой открытке. Курск, 2004. С. 218.

Местонахождение: Областное казенное учреждение «Государственный архив Курской области»

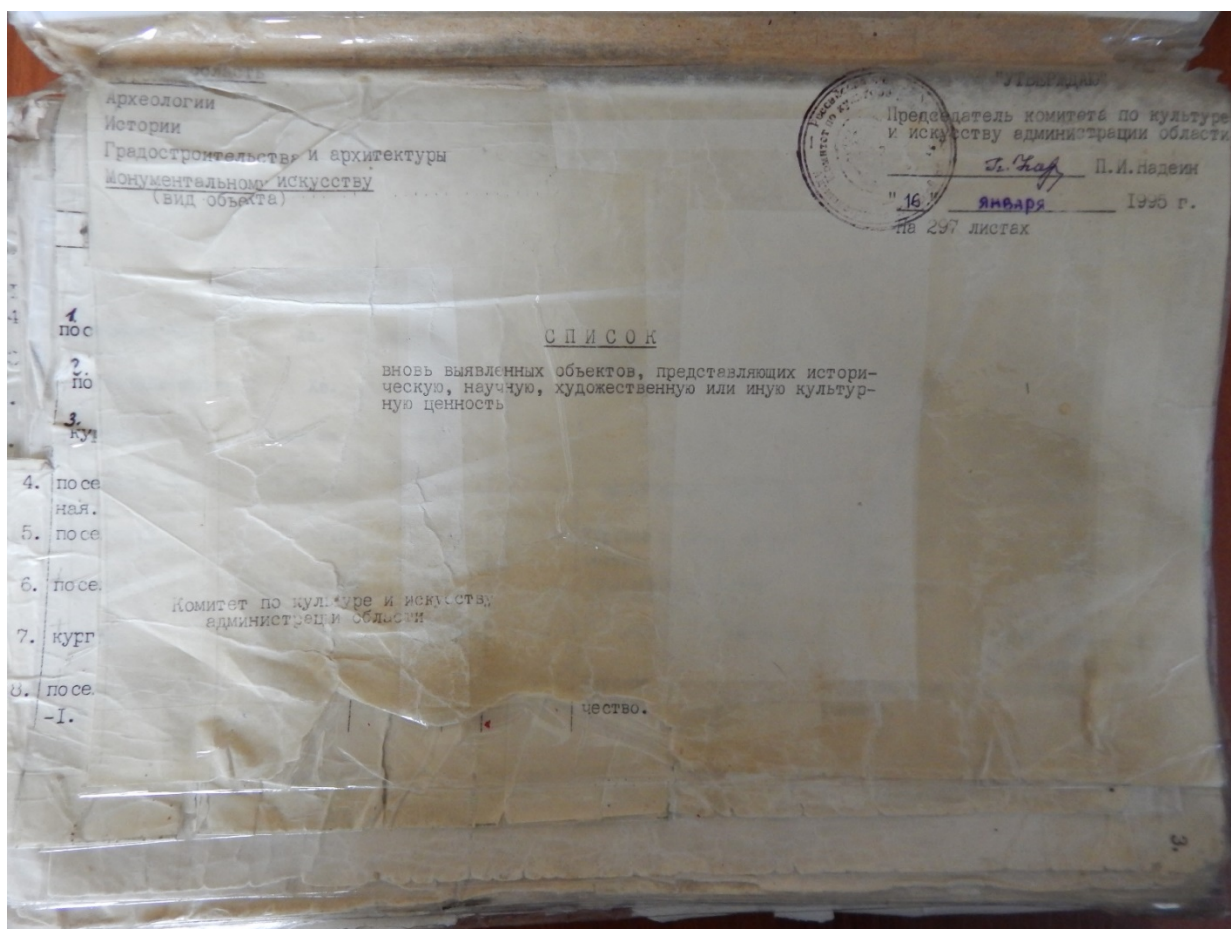


19. Дом по ул. Ленина, 32.
Здание Объекта на фотографии в «Проекте охранных зон г. Рыльска
Курской обл.» 1990 года.

Приложение № 3 акту государственной
историко-культурной экспертизы
от 02.06.2022 года

Перечень документов и материалов, собранных и полученных при проведении экспертизы

1. Список вновь выявленных объектов, представляющих историческую, научную, художественную или иную культурную ценность, утвержденный Председателем комитета по культуре и искусству администрации области П.И. Надеиным 16.01.1995



№	№	№	№	№	№	№	№	№
2173. дом жилой.	кон. XIX- нач. XX вв.	кирпич	-	-	личное влад.	жилье	адм. город	ул. Куйбышева, 71.
2243. 2174. дом жилой.	"	"	-	-	горсовет	"	"	ул. Куйбышева, 8.
2244. 2175. дом жилой.	"	"	-	-	горжилкомхоз	"	"	ул. Куйбышева, 15.
2245. 2176. дом жилой.	"	"	-	-	"	"	"	ул. Куйбышева, 21.
2246. 2177. дом жилой.	"	"	-	-	личное влад.	"	"	ул. Куйбышева, 22.
2247. 2178. дом жилой.	"	"	-	-	РНО	детсад	"	ул. Куйбышева, 23.
2248. 2179. дом жилой.	"	"	-	-	личное влад.	жилье	"	ул. Куйбышева, 25.
2249. 2180. дом жилой.	"	"	-	-	"	"	"	ул. Куйбышева, 29.
2250. 2181. дом жилой.	"	"	-	-	горжилкомхоз	"	"	ул. Куйбышева, 52.
2251. 2182. дом жилой.	"	дерево, кирпич.	-	-	"	"	-/-	ул. Куйбышева, 66.
2252. 2183. дом жилой.	"	"	-	-	"	"	"	ул. Куйбышев, 68.
2253. 2184. дом жилой.	"	кирпич	-	-	личное влад.	"	"	ул. Куйбышева, 72.
2254. 2185. дом жилой.	"	"	-	-	"	"	"	ул. Ленина, 4.
2255. 2186. дом жилой.	"	"	-	-	горжилкомхоз	"	"	ул. Ленина, 14.
2256. 2187. дом жилой.	"	"	-	-	личное влад.	"	"	ул. Ленина, 16.
2257. 2188. дом жилой.	"	"	-	-	"	"	"	ул. Ленина, 16.
2258. 2189. дом жилой.	"	"	-	-	горжилкомхоз	"	"	ул. Ленина, 28.
2259. 2190. дом жилой.	"	"	-	-	личное влад.	"	"	ул. Ленина, 26.
2260. 2191. дом жилой.	"	"	-	-	"	"	"	ул. Ленина, 32.
2261. 2192. дом жилой.	"	"	-	-	горжилкомхоз	"	"	ул. Ленина, 34.
2262. 2193. дом жилой.	"	"	-	-	РНО	детсад	"	ул. Ленина, 35.
2263. 2194. дом жилой.	"	"	-	-	горжилкомхоз	жилье	"	ул. Ленина, 50.

**2. Постановление главы Администрации Курской области от 28.04.1992
№ 210 «Об утверждении зон охраны памятников истории и культуры
г. Рыльска»**

Постановление главы администрации Курской области от 28.04.1992 N 210 "Об утверждении зон охраны памятников истории и культуры г. Рыльска"

ГЛАВА АДМИНИСТРАЦИИ КУРСКОЙ ОБЛАСТИ

ПОСТАНОВЛЕНИЕ
от 28 апреля 1992 г. N 210

**ОБ УТВЕРЖДЕНИИ ЗОН ОХРАНЫ ПАМЯТНИКОВ
ИСТОРИИ И КУЛЬТУРЫ Г. РЫЛЬСКА**

Рассмотрев предложение комитета по культуре и искусству Администрации области и в целях сохранения и возрождения историко-культурного наследия г. Рыльска постановляю:

1. Утвердить и ввести в действие согласованные с Министерством культуры Российской Федерации и Центральным Советом Всероссийского общества охраны памятников истории и культуры зон охраны памятников истории и культуры г. Рыльска.
2. Главе администрации г. Рыльска (В.А. Хороших), отделу по архитектуре и градостроительству администрации области (С.Л. Писарев), институту "Курскстройгражданпроект", комитету по культуре и искусству администрации области (П.И. Надеин) строго руководствоваться границами и режимом содержания и использования зон охраны памятников истории и культуры при проектировании, строительстве, реконструкции и благоустройстве территории города согласно приложению.
3. Контроль за выполнением настоящего постановления и режимом содержания и использования зон охраны памятников истории и культуры возложить на комитет по культуре и искусству Администрации области (П.И. Надеин).

Глава администрации
В.ШУТЕЕВ

Приложение
к постановлению
главы администрации области
от 28 апреля 1992 г. N 210

ОПИСАНИЕ
ГРАНИЦ ЗОН ОХРАНЫ ПАМЯТНИКОВ ИСТОРИИ И КУЛЬТУРЫ Г. РЫЛЬСКА

Территории памятников

Общая площадь территорий памятников республиканского значения г. Рыльска составляет 10,27 га:

1. Дом, в котором родился Шелехов	- ул. Луначарского, 13
2. Дом, в котором в 1709 г. останавливался Петр I	- ул. Р. Люксембург, 12
3. Дом воеводы Шемяки	- ул. К. Либкнехта, 7
4. Гостиные и Торговые ряды	- Советская пл.
5. Успенский собор	- угол ул. Свердлова и ул. К. Маркса
6. Церковь Покрова	- угол ул. Ленина и ул. К. Либкнехта
7. Николаевский монастырь:	- Пригородная Слобода
- колокольня	
- Троицкая церковь	
- Николаевская церковь	
- Крестовоздвиженская церковь	
8. Памятник Г.И. Шелехову	- пл. Свердлова
9. Здание духовного училища местного значения	- ул. Ленина, 42

Постановлением главы администрации области N 138 от 09.03.92 на государственную охрану поставлен 51 памятник истории и архитектуры местного значения.

Охранные зоны

Дата печати: 23.10.2013 Система КонсультантПлюс: Курская область Лист 1

Общая площадь суммарной охранной зоны всех памятников составляет 56,3 га.

Границами охранной зоны являются: с юга - ул. Р. Люксембург, с запада - ул. Урицкого, с севера - ул. Дзержинского до ул. Ленина, а затем северная граница проходит южнее ул. 25 лет Октября (по границам частных землевладений). Восточной границей охранной зоны является левый берег р. Дублянки.

Отдельные охранные зоны установлены для жилого дома по ул. III Интернационала, жилого дома с торговой лавкой по ул. Энгельса, 19, для дома Пошутилина по ул. Луначарского, 25, и больницы часовни по ул. Луначарского, 30-а; здания по ул. Урицкого, 49, флигеля по ул. Ленина, 22, и жилого дома по ул. К. Маркса, 14.

Зоны регулирования застройки центральной части г. Рыльска

А-I - 216,7 га, с южной и юго-восточной стороны - левый берег р. Дублянки, с севера и с запада примыкает к границам охранной зоны и проходит по ул. Шелехова.

Режим А-I регламентирует застройку в один этаж (5 м).

Б - 49,97 га, вводится в кварталах между улицами Р. Люксембург и Свердлова. Восточная граница проходит по улицам Урицкого и Ленина. Этажность определена в 2 - 3 этажа (12 м).

На территории промзоны, а также в с. Боровское вводится режим регулирования этажности не выше 6 м - 78,5 га.

Зоны охраняемого природного ландшафта г. Рыльска

Три типа городского ландшафта

1 - территория летописного Рыльска XI - XIII вв. с границами:

с востока - ул. Набережная, с запада и севера - правый берег р. Дублянки, с южной - ул. Маяковского.

Площадь - 50 га. Полностью необходимо сохранить уникальный рельеф.

2 - территория города XVIII - XIX вв. с границами:

с севера - по линии домовладений, с запада - западнее ул. Володарского, с юга - по ул. Шелехова и берегу р. Дублянки. Недопустимо изменение береговой линии. Площадь 330 га.

3 - территория поймы р. Сейм и р. Рыло в пределах городской черты. Площадь - 1075 га.

Зоны археологических памятников

- | | |
|----------------------------------|----------|
| 1. Гора Ивана Рыльского | - 5,1 га |
| 2. Воскресенская гора | - 1,3 га |
| 3. Селище 1 на Советской площади | - 0,9 га |
| 4. Селище 2 на Советской площади | - 0,5 га |

Зона археологически ценного культурного слоя - 41 га

Расположена между р. Дублянкой и ул. Набережной, с севера - по ул. Свердлова, с юга - по ул. Р. Люксембург.

Обязательное согласование всех видов строительных работ с археологами.

Зона предлагаемых археологических находок

Все территории древнего Рыльска - 110 га.

Сосновый бор в с. Боровское с курганным могильником северян.

Заповедная зона (зона регенерации)

В заповедную зону входят зоны территорий памятников, охранные зоны и зоны регулирования застройки режима А-I и Б.

В заповедной зоне учитываются условия максимального сохранения и воссоздания исторически ценной планировочной структуры и характерной среды.

Зоны охраны Николаевского монастыря и пригородной слободки

На всей территории монастыря устанавливается охранный зона общей площадью 7,05 га.

Пригородная слободка включается в историко-ландшафтную зону - 72 га. Строительство промышленных складских объектов запрещено. Разрешается одноэтажное строительство усадебного типа на основе существующей планировочной системы.

Устанавливается на территории исторически населенных пунктов:

Ограничение этажности не выше 6 - 7 метров.

3. Технический паспорт на индивидуальный жилой дом по адресу: Рыльский район, г. Рыльск, ул. Ленина, д.32 от 15.01.1991

16-489
469

ЗАПИСАНО
в статистику за _____ г.
за № _____

Дело

ОЦЕНОВАНО
• 12.04.2011 г.
Подпись: _____

№ 16-489

на домовладение №32
по ул. Ленина
в г. Рыльске

НАЧАТО
_____ 19__ г.

ОКОНЧЕНО
_____ 19__ г.

НА _____ ЛИСТАХ

Р С Ф С Р

Министерство жилищно-коммунального хозяйства

Сильское бюро технической инвентаризации
(наименование)

Город (пос.) Язельск

Район Фельскен

ТЕХНИЧЕСКИЙ ПАСПОРТ

на индивидуальный жилой дом

По улице (пер.) Меркеля № 32

Рыльское отделение Курьского филиала
ГУП «Ростехинвентаризация-Федеральное БТИ»

ПОГАШЕНО

Подпись: Лешин Ф.И.О. Лешин

д.т.з. 22.01.2013г.

Квартал № _____

Инвентарный № 489.

Составлен по состоянию на
15.10.2002, 19 г.

Форма технического паспорта утверждена приказом по МЖКХ РСФСР от 28 сентября 1982 г. № 495.

Без изменений
" 07 06 2004
Техник Мелемов
Директор Бученко

II. Общая стоимость (в руб.) в ценах 1983 г. 2001 г.

Основные строения		Служебные постройки		Сооружения		Всего	
восстано- вительная	действи- тельная	восстано- вительная	действи- тельная	восстано- вительная	действи- тельная	восстано- вительная	действи- тельная
17891	11823	1567	1284	414	338	19872	12845
13260	6888	838	535	254	184	14355	$3560 \times 1.2 \times 1.5 \times 1.03 =$
							$= 146403.$
		2046	1696	257	184	15563	$8721 \times 1.2 \times 1.5 \times$
						1204, x 19,3 =	

III. Экспликация земельного участка—кв. м

Площадь участка				Использование незастроенной площади			
по документам	фактически	в том числе		под двором	озеленено		под огородами
		застроенная	незастроенная		всего	в т. ч. под плодово-ягодн. нас.	
952	953	257.5	695.5	193.4	502.1		
		242	681	193	488		

IV. Благоустройство строения—кв. м. полезной площади

Электро-с освещени	Отопление				Горячее водо- снабжение	Напольные плиты		Ванны и душ	Телефон	Радио- трансляция
	печное	цен- тральное	в т. ч. от ТЭЦ	Водопро- вод		местное	центра- лизован- ное			
122.9	122.9				122.9					122.9

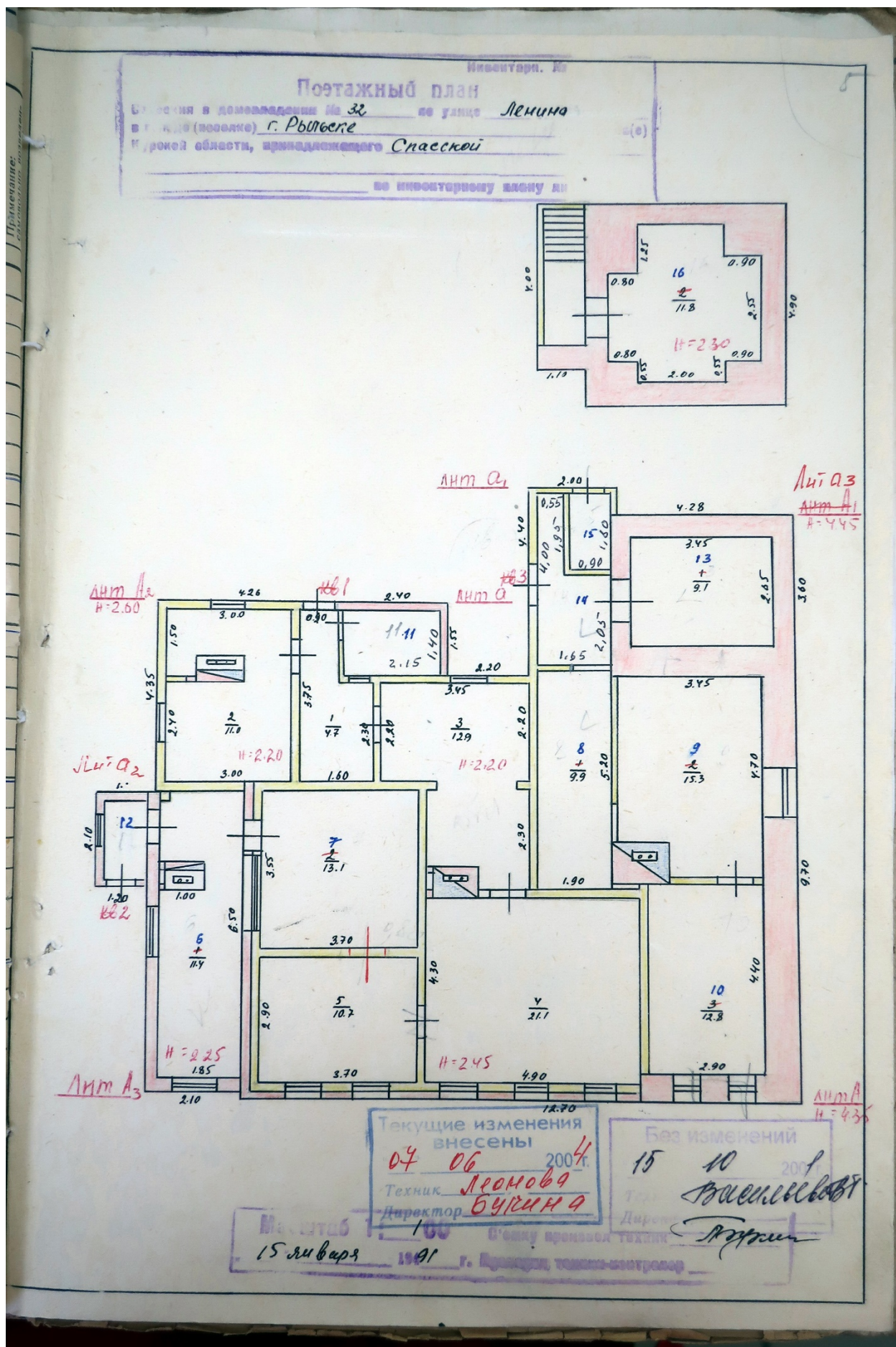
V. Характеристика помещений жилого дома

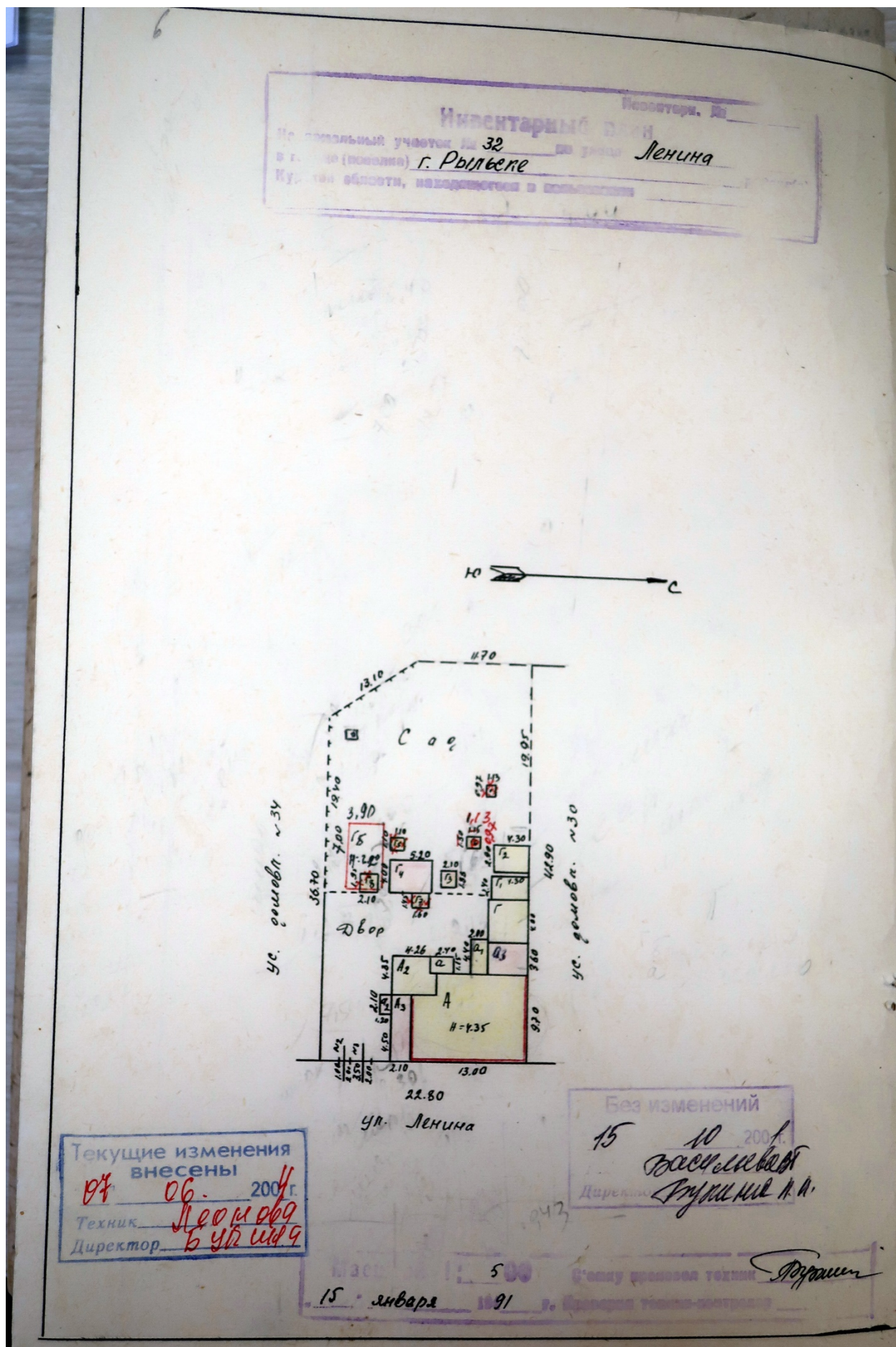
	По состоянию на 19 91 г.	По состоянию на 2004 г.	19 91 г.	19 91 г.
Полезная площадь—кв. м	122.9	154.7		
В том числе жилая—кв. м	70.6	70.6		
Всего квартир	3			
В том числе: 1-комнатных	2			
2-комнатных				
3-комнатных	1			
4-комнатных				
Всего жилых комнат	5	5		

Экспликация к поэтажному плану дома

Литера	Этажи (начиная с 1-го этажа и кончая мезоинном)	Номер помещения (квартира и пр.)	Номер по плану строения: комнаты, кухни, коридора и т. д.	Назначение частей помещений: жилая комната, кухня, коридор, ванная и т. п.	Формулы подсчета площадей по внутреннему обмеру	Площадь по внутреннему обмеру кв. м			Высота помещений по внутреннему обмеру
						общая полезная	жилая	вспомогательная [подсобная]	
1	2	3	4	5	6	7	8	9	10
А	I	КВ1	1	прихожая	$(1.60 \times 2.30) + (0.90 \times 1.45)$	4.4		4.4	2.20
			2	кухня	$(1.50 \times 3.00) + (2.40 \times 3.00) - (0.60 \times 1.20)$	11.0		11.0	
			3	спальная	$(2.20 \times 3.45) + (2.30 \times 2.40) - (1.15 \times 0.45)$	12.9	12.9		2.20
			4	спальная	4.90×4.30	21.1	21.1		2.45
			5	спальная	3.70×2.90	10.7	10.7		
				Итого:		60.4	44.7	15.7	
	КВ2	4	кухня	$(1.85 \times 6.50) - (1.00 \times 0.65)$	11.4		11.4		
			2	спальная	3.70×3.55	13.1	13.1		
				Итого:		24.5	13.1	11.4	
	КВ3	8	прихожая	1.90×5.20	9.9		9.9		
			2	кухня	$(3.45 \times 4.70) - (0.80 \times 1.20)$	15.3		15.3	
			3	спальная	2.90×4.40	12.8	12.8		
				Итого:		38.0	12.8	25.2	
А ₁	13	+	кладовая	3.45×2.65	9.1		9.1	2.25	
			2	подвал	$(3.70 \times 3.90) - (0.80 \times 0.55) - (0.55 \times 0.90) - (0.80 \times 1.25) - (0.80 \times 0.90)$	11.8		11.8	2.30
				Итого:		20.9		20.9	
	14	+	кладовая	2.15×1.40	3.0			3.0	
			12	пристрой	1.05×1.80	1.9		1.9	
			14	пристрой	$(0.55 \times 1.95) + (1.65 \times 2.05)$	4.4		4.4	
			15	вход в корб	0.90×1.80	1.6		1.6	
				Итого:		10.9		10.9	
	15	+	Итого:			154.7	70.6	82.2	10.9

Изменения
 внесены
 07.06.2007
 Техник
 Директор





Литера А VII. Техническое описание жилого здания

Число этажей 5 Год постройки 1917

Новых частей и определение износа

№ п. п.	Наименование конструктивных элементов	Описание элементов (материал, конструкция или система, отделка и пр.)	Причины износа (деформация, повреждения и др.)	Текущие изменения																
				Удельные веса по таблице	Легендарные коэф. финишанта	Удельные веса по табл. на коэффициент	Процент износа к мента	Процент износа к строению	19	г.	19	г.	19	г.	19	г.	19	г.	19	г.
2	Фундамент	капитальный, бетонный, вент. = 0,10 м	высокая влажность	15	1,40	18,0	40	4,2	4	10	4	50	38							
3	Наружные и внутренние капитальные стены	кирпичные, в 3/4 кирпича, 2,5 кирпича	отсыревание	24	1,08	25,9	45	11,4												
4	Перегородки	оштукатуренные	отсыревание	2	1,0	2,0	35	0,4												
4	Перегородки чердачное	оштукатуренные	отсыревание	7	1,0	7,0	40	2,8												
5	Крыша	шатрового, деревянная, обрешетка из досок, кровля из черепицы	прогнивание	10	1,46	14,6	40	5,8												
6	Полы	1-го этажа последующих этажей	прогнивание	7	1,0	7,0	40	2,8												
7	Проемы	окна, двери	прогнивание	6	1,0	6,0	40	2,4												
8	Отделка	внутренняя, наружная	прогнивание	3	1,0	3,0	40	1,2												
9	Отопление	водяное, паровое, кирпичное	прогнивание	10	1,31	13,1	40	5,2												
10	Кухонные очаги	кирпичные	прогнивание	5	1,0	5,0	38	1,5												
11	Электропроводка, устройства																			
12	Вентиляция																			
13	Санитария																			
14	Водоснабжение																			
15	Канализация																			
16	Лифты																			
17	Другие																			

Итого: 5 1,0 5,0 40 2,0 8 10 8 50 40

Процент износа, приведенный к 100 = $\frac{46,4 \times 100}{15,8} = 40\%$

Без изменений 4 200 г

Директор Б. В. В. В. В. В.

VIII. Техническое описание нежилых пристроек, неотапливаемых подвалов, служебных построек

Наименование строения <u>кладовая</u> Лит. <u>А</u>				Наименование строения <u>Пристройка</u> Лит. <u>А</u>			
Наименование конструктивных элементов	Описание элементов (материал, конструкция, отделка и прочее)	Удельный вес по таблице	Ценностный коэффициент	Удельный вес после применения коэффициента	Описание элементов (материал, конструкция, или система отделки и прочее)	Удельный вес по таблице	Ценностный коэффициент
Фундамент	<u>камен. подвал</u>	16	0	0	<u>дерев. сруб</u>	25	0.26
Наружн. стены	<u>керт. в 2 керт.</u>	32	1.0	32.0	<u>дерев. сруб</u>	15	0.59
Перегородки		3	-	-			
Перекрытия	<u>дерев. сруб</u>	6	1.0	6.0	<u>дерев. сруб</u>		
Крыша	<u>железо бтр</u>	11	1.26	13.9	<u>железо</u>	19	1.26
Полы	<u>цементная</u>	5	0.96	4.8	<u>дошипаные</u>	8	1.0
Отделка	окна	6	-	-		13	-
	двери	3	0.71	2.1	<u>просшия</u>	5	0.71
	внутренняя	9	-	-	<u>оштук.</u>	5	0.73
	наружная	1	-	-	<u>оштук.</u>	6	0.38
Прочие работы:		4	-	-		4	0
% износа		40			% износа		
Итого:		100	x	58.8	Итого:		100

Наименование строения <u>Подвал</u> Лит. <u>А</u>				Наименование строения <u>Пристройка</u> Лит. <u>А</u>			
Наименование конструктивных элементов	Описание элементов [материал, конструкция, отделка и прочее]	Удельный вес по таблице	Ценностный коэффициент	Удельный вес после применения коэффициента	Описание элементов [материал, конструкция, отделка и прочее]	Удельный вес по таблице	Ценностный коэффициент
Фундамент	<u>керт. - цемент</u>				<u>дерев. сруб</u>	25	0.26
Наружн. стены	<u>керт. в 2 керт.</u>				<u>дерев. сруб</u>	15	0.59
Перегородки							
Перекрытия	<u>керт. - цемент</u>				<u>железо</u>		
Крыша					<u>железо</u>	19	1.26
Полы					<u>дерев. пр</u>	8	1.0
Отделка	окна					13	-
	двери				<u>просшия</u>	5	0.71
	внутренняя				<u>оштук.</u>	5	0.73
	наружная				<u>оштук.</u>	6	0.38
Прочие работы:						4	-
% износа		40			% износа		
Итого:		100	x		Итого:		100

VIII. Техническое описание нежилых пристроек, неотапливаемых подвалов, служебных построек

Наименование строения <u>Загород</u> Лит. <u>А 23</u>				Наименование строения <u>Пристрой</u> Лит. <u>А</u>				
Наименование конструктивных элементов	Описание элементов (материал, конструкция, отделка и прочее)	Удельный вес по таблице	Ценностный коэффициент	Удельный вес после применения коэффициента	Описание элементов (материал, конструкция, отделка и прочее)	Удельный вес по таблице	Ценностный коэффициент	Удельный вес после применения коэффициента
Фундамент	стены подвал	4	1.0	4	дерев. стр.	4	1.0	4
Наружн. стены	кирп. в 2 кирп	26	1.0	26	кирп. в 2 кирп	26	1.0	26
Перегородки					кирп. в 2 кирп	26	1.0	26
Перекрытия	деревянные	4	1.0	4	деревянные	4	1.0	4
Крыша	железо б/тр.	13	1.0	13	железо	13	1.0	13
Полы	цементные	4	1.0	4	цементные	4	1.0	4
Проемы	окна							
Отделка	двери	14	1.0	14	простые	14	1.0	14
	внутренняя	18	1.0	18	окраска	18	1.0	18
	наружная	4	1.0	4	окраска	4	1.0	4
Прочие работы:	розетки	3	1.0	3	розетки	3	1.0	3
% износа	55%				45%			
Итого:		100	x	100	Итого:	100	x	100

Наименование строения <u>Загород</u> Лит. <u>А 23</u>				Наименование строения <u>Пристройка</u> Лит. <u>А</u>				
Наименование конструктивных элементов	Описание элементов (материал, конструкция, отделка и прочее)	Удельный вес по таблице	Ценностный коэффициент	Удельный вес после применения коэффициента	Описание элементов (материал, конструкция, отделка и прочее)	Удельный вес по таблице	Ценностный коэффициент	Удельный вес после применения коэффициента
Фундамент	кирп. в 2 кирп	10	1.0	10	дерев. стр.	8	1.0	8
Наружн. стены	кирп. в 2 кирп	43	1.0	43	дерев. стр.	30	1.0	30
Перегородки								
Перекрытия	кирп. в 2 кирп	28	1.0	28	железо	3	1.0	3
Крыша		5	1.0	5	железо	13	1.0	13
Полы		4	-	-	дерев. стр.	4	1.0	4
Проемы	окна							
Отделка	двери				простые	15	1.0	15
	внутренняя				окраска	14	1.0	14
	наружная				окраска	4	1.0	4
Прочие работы:	розетки	10	1.0	10	розетки	3	1.0	3
% износа	50%				45%			
Итого:		100	x	96	Итого:	100	x	96

04 06 2004 г.

Техник Леонов

Директор Бучкин

**VIII. Техническое описание нежилых пристроек, неотапливаемых
подвалов, служебных построек**

Наименование строения <i>Жилой пристрой №3</i>					Наименование строения <i>пристройка №2</i>				
Наименование конструктивных элементов	Описание элементов (материал, конструкция, отделка и прочее)	Удельный вес по таблице	Ценностный коэффициент	Удельный вес после применения коэффициента	Описание элементов (материал, конструкция, отделка и прочее)	Удельный вес по таблице	Ценностный коэффициент	Удельный вес после применения коэффициента	Платера
Фундамент	<i>бетонный</i>	18	0,90	9	<i>бетонный</i>	14	1,0	14	
Наружн. стены	<i>кирпичный</i>	19	0,95	9,5	<i>кирпичный</i>	26	1,0	26	
Перегородки									
Перекрытия	<i>дерев. ст.</i>	4	1,0	4	<i>дерев. ст.</i>	4	1,0	4	
Крыша	<i>дерев. стр.</i>	6	1,0	6	<i>дерев. стр.</i>	13	1,0	13	
Полы	<i>дерев. стр.</i>	8	1,0	8	<i>дерев. стр.</i>	4	1,0	4	
Проемы	окна	9	1,0	9	<i>дерев. стр.</i>	14	1,0	14	
	двери				<i>дерев. стр.</i>				
Отделка	внутренняя	10	5	5	<i>дерев. стр.</i>	18	1,0	18	
	наружная	14	1,0	14					
Прочие работы:	<i>разные</i>	6	1,0	6	<i>разные</i>	3	1,0	3	
% износа	<i>15%</i>				<i>20%</i>				
Итого:				<i>106,5</i>	Итого:			<i>100</i>	

Наименование строения <i>Сараи</i>	Лит. <i>П</i>	Наименование строения <i>Сараи</i>	Лит. <i>П</i>
------------------------------------	---------------	------------------------------------	---------------

Наименование строения _____ Лит. _____					Наименование строения _____ Лит. _____				
Наименование конструктивных элементов	Описание элементов (материал, конструкция, отделка и прочее)	Удельный вес по таблице	Ценностный коэффициент	Удельный вес после применения коэффициента	Описание элементов (материал, конструкция, отделка и прочее)	Удельный вес по таблице	Ценностный коэффициент	Удельный вес после применения коэффициента	Платера
Фундамент	<i>бетонный</i>	14	1,0	14	<i>дерев. ст.</i>	14	1,0	14	
Наружн. стены	<i>кирпичный</i>	33	1,0	33	<i>дерев. ст.</i>	33	1,0	33	
Перегородки	<i>дерев. ст.</i>								
Перекрытия	<i>дерев. ст.</i>	16	-	-					
Крыша	<i>дерев. стр.</i>	16	1,0	16	<i>дерев. стр.</i>	16	1,0	16	
Полы	<i>дерев. стр.</i>	13	1,0	13		13	-	-	
Проемы	окна	5	1,0	5		5	1,0	5	
	двери				<i>дерев. стр.</i>				
Отделка	внутренняя	5	-	-		5	-	-	
	наружная	5	-	-		5	-	-	
Прочие работы:	<i>разные</i>	9	1,0	9	<i>разные</i>	9	1,0	9	
% износа	<i>35%</i>				<i>45%</i>				
Итого:				<i>90,0</i>	Итого:			<i>100</i>	

Итого: *Без изменений* 100
 Техник *Федосеева*
 Директор *Б. Усман*

13

15
10
Вамсевич
Гурмис. И.

VIII. Техническое описание нежилых пристроек, неотапливаемых подвалов, служебных построек

VIII. Техника и технологии строительства		подвалов, служебных помещений		Итого				
Наименование строения		Лит.		Наименование строения				
Дом. пристр.		НЗ		Пристройка				
Наименование конструктивных элементов	Описание элементов (материал, конструкция, отделка и прочее)	Удельный вес по таблице	Ценностный коэффициент	Удельный вес после применения коэффициента	Описание элементов (материал, конструкция, или система отделка и прочее)	Удельный вес по таблице	Ценностный коэффициент	Удельный вес после применения коэффициента
Фундамент	шп. 0.40 бетон	16	0.51	8.2	цементобетон	23	1.00	23
Наружн. стены	кирп. в 0.5 м с = 0.25 см	32	0.25	8.0	кирп. в 0.5 м	24	0.51	12.24
Перегородки	—	3	0	0	—	—	—	—
Перекрытия	деревянные шп.	6	1.00	6.0	деревянные	—	—	—
Крыша	резной шп.	11	0.86	9.5	исполств	17	0.88	15.0
Полы	деревянные кр.	5	1.00	5.0	цементобетон	7	3.56	24.9
Проемы	дверные кр.	6	0.83	5.0	деревянные	8	1.00	8.0
Окна	простые кр.	3	0.71	2.1	простые кр.	5	0.71	3.6
Двери	деревянные кр.	9	0.80	7.2	деревянные кр.	10	1.59	15.9
Отделка	внутренняя	1	0.50	0.50	—	2	—	—
Окна	внутренняя	1	0.50	0.50	—	2	—	—
Двери	внутренняя	1	0.50	0.50	—	2	—	—
Прочие работы	—	4	1.00	4.0	—	4	—	—
% износа	Итого:	100	x	59.5	% износа	Итого	100	x
5					5			

Наименование строения <u>Сараи</u> Лит. <u>Г</u>					Наименование строения <u>Сараи</u> Лит. <u>Г</u>				
Наименование конструктивных элементов	Описание элементов [материал, конструкция, отделка и прочее]	Удельный вес по таблице	Ценностный коэффициент	Удельный вес после применения коэффициента	Описание элементов [материал, конструкция, отделка и прочее]	Удельный вес по таблице	Ценностный коэффициент	Удельный вес после применения коэффициента	
Фундамент . .	Грунтовый	19	0.57	10.8	дер. столбы	9.15	0.18	3.8	
Наружн. стены	каменные шп. п.	27	0.80	21.6	деревянные 68%	28	0.27	7.6	
Перегородки .	деревянные								
Перекрытия .	деревянные								
Крыша . .	шп.	12	1.26	15.1	толс	12	0.75	9.0	
Полы . . .	деревянные	4	1.0	4.0		4			
Отделка Проемы	окна . . .	4	-	-		4	-	-	
	двери . .	10	0.71	7.1	простые	10	0.71	7.1	
	внутренняя	2	-	-		2	-	-	
	наружная	15	-	-		9	-	-	
Прочие работы	7	-	-		10	-	-		
% износа	Итого	100	x	58.6	% износа	Итого	100	x	
20					35			27.5	

посл. применения
коэффициента

$$\begin{array}{r} 23 \\ 8 \\ - \\ 30 \\ 3- \\ 2 \\ 0 \\ 28 \end{array}$$

коэффициента

[illegible]

Х. Исчисление стоимости строений и сооружений в ценах 1983 г.

Литера	Наименование строений и сооружений	№ таблицы	Измеритель	Стоимость измерителя по таблице	Ценностный коэффициент	Стоимость измерителя после применения коэффициента	Надбавки к стоимости измерителя			Стоимость измерителя с поправками	Объем, — м ³ площадь, — м ² количество, — шт.	Восстановительная стоимость [руб.]	% износа
							факт.	по	нормам				
А	Основа. свир	2	м ³	80 ⁰⁰	1/6	35 ⁰⁰	0 ⁰⁰	0 ⁰⁰	0 ⁰⁰	36 ⁸²	316 ⁰⁰	11635	40
А ₁	Кладовая	1	м ³	32 ⁰⁰	0.59	19 ⁰⁰	0 ⁰⁰	0 ⁰⁰	0 ⁰⁰	19 ⁹⁹	39 ⁰⁰	480	40
А ₂	Печь. кирпич	2	шт	85 ⁰⁰	0.85	33 ⁰⁰	0 ⁰⁰	0 ⁰⁰	0 ⁰⁰	80 ³³	48 ⁰⁰	1657	34
А	Завода	17	м ²	47 ⁰⁰	0.91	0 ⁰⁰	0 ⁰⁰	0 ⁰⁰	0 ⁰⁰	98 ⁰³	23 ⁰⁰	2268	40
а	Угнетение	11	м ²	70 ⁰⁰	0.57	40 ⁰⁰	0 ⁰⁰	0 ⁰⁰	1.85	43 ⁰⁵	3.7	159	30
а ₁	Угнетение	11	м ²	70 ⁰⁰	0.57	40 ⁰⁰	0 ⁰⁰	0 ⁰⁰	1.85	43 ⁰⁵	8.8	379	35
а ₂	Угнетение	11	м ²	70 ⁰⁰	0.57	40 ⁰⁰	0 ⁰⁰	0 ⁰⁰	1.85	43 ⁰⁵	3.0	262	5
А ₃	Печь. кирпич	2	шт	85 ⁰⁰	0.59	19 ⁰⁰	0 ⁰⁰	0 ⁰⁰	0 ⁰⁰	20 ⁸⁹	36 ⁰⁰	451	5
Итого:												17891	
Г	Сараи	17	м ²	30 ⁰⁰	0.59	17 ⁰⁰	0 ⁰⁰	0 ⁰⁰	1.85	19 ⁵⁸	17.2	337	20
Г ₁	Сараи	17	м ²	31 ⁰⁰	0.28	8 ⁰⁰	0 ⁰⁰	0 ⁰⁰	0 ⁰⁰	8 ⁸⁷	10.3	91	35
Г ₂	Сараи	17	м ²	31 ⁰⁰	0.36	11 ⁰⁰	0 ⁰⁰	0 ⁰⁰	0 ⁰⁰	11 ⁴⁰	12.5	143	35
Г ₃	Сараи	17	м ²	53 ⁰⁰	0.55	29 ⁰⁰	0 ⁰⁰	0 ⁰⁰	0 ⁰⁰	29 ²⁵	3.9	114	15
Г ₄	Сараи	17	м ²	58 ⁰⁰	0.55	31 ⁰⁰	0 ⁰⁰	0 ⁰⁰	0 ⁰⁰	31 ⁹⁰	20.8	664	10
Г ₅	Сараи	17	м ²	31 ⁰⁰	0.33	10 ⁰⁰	0 ⁰⁰	0 ⁰⁰	0 ⁰⁰	10 ³⁵	1.2	12	30
Г ₆	Сараи	17	м ²	31 ⁰⁰	0.33	10 ⁰⁰	0 ⁰⁰	0 ⁰⁰	0 ⁰⁰	10 ³⁰	1.5	15	25
Г ₇	Сараи	17	м ²	30 ⁰⁰	0.84	25 ⁰⁰	0 ⁰⁰	0 ⁰⁰	0 ⁰⁰	25 ⁸⁰	2.3	59	5
Г ₈	Сараи	17	м ²	31 ⁰⁰	1.03	32 ⁰⁰	0 ⁰⁰	0 ⁰⁰	0 ⁰⁰	32 ³⁰	4.1	132	30
Итого:												1567	
н	Уборная	15	шт.	119 ⁰⁰	0.91	0 ⁰⁰	0 ⁰⁰	0 ⁰⁰	0 ⁰⁰	119 ⁰⁰	1.0	120	25
н ₁	Уборная	15	шт.	119 ⁰⁰	0.91	0 ⁰⁰	0 ⁰⁰	0 ⁰⁰	0 ⁰⁰	119 ⁰⁰	1.1	120	30
н ₂	Каминка	19	м ²	10 ⁰⁰	0.91	0 ⁰⁰	0 ⁰⁰	0 ⁰⁰	0 ⁰⁰	10 ⁰⁰	2.0	21	5
н ₃	Ворота	19	м ²	14 ⁰⁰	0.91	0 ⁰⁰	0 ⁰⁰	0 ⁰⁰	0 ⁰⁰	14 ⁰⁰	7.0	102	5
н ₄	Забор	18	шт	9 ⁰⁰	0.91	0 ⁰⁰	0 ⁰⁰	0 ⁰⁰	0 ⁰⁰	9 ⁰⁰	5.4	57	5
Итого:												414	
Всего:												19872	

ПОГАСИЕНО

15

10 2026
Восстановительная

VIII. Техническое описание нежилых пристроек, неотапливаемых подвалов, служебных построек

Наименование строения <u>Сараи</u> Лит. <u>14</u>				Наименование строения <u>Сараи</u> Лит. <u>15</u>			
Наименование конструктивных элементов	Описание элементов (материал, конструкция, отделка и прочее)	Удельный вес по таблице	Ценностный коэффициент	Удельный вес после применения коэффициента	Описание элементов (материал, конструкция, отделка и прочее)	Удельный вес по таблице	Удельный вес после применения коэффициента
	$H=2.20$				$H=2.00$		
Фундамент	кирпич.	16	1.0	16	дерев. ст.	14	1.0
Наружн. стены	кирп. в 1 кирп.	42	1.0	42	досчатые	42	1.0
Перегородки						33	1.0
Перекрытия							33
Крыша	шифер	18	1.0	18	массив	18	1.0
Полы		15	-	-		13	-
Проемы							
окна	дерев. щед.	2	1.0	2	проемы	5	1.0
двери	проемы	2	-	-		5	-
Отделка							
внутренняя		2	-	-		5	-
наружная		2	-	-		5	-
Прочие работы:	разные	3	1.0	3	разные	9	1.0
% износа	35%	Итого:	100	x 81.0	% износа	Итого:	100
							x 82.0

Наименование строения <u>Сараи</u> Лит. <u>16</u>				Наименование строения <u>Сараи</u> Лит. <u>17</u>			
Наименование конструктивных элементов	Описание элементов (материал, конструкция, отделка и прочее)	Удельный вес по таблице	Ценностный коэффициент	Удельный вес после применения коэффициента	Описание элементов (материал, конструкция, отделка и прочее)	Удельный вес по таблице	Удельный вес после применения коэффициента
	$H=1.95$				$H=1.80$		
Фундамент	дерев. ст.	14	1.0	14	дерев. ст.	14	1.0
Наружн. стены	досчатые	33	1.0	33	кирп. в 1 кирп.	33	1.0
Перегородки							
Перекрытия							
Крыша	массив	16	1.0	16	дерев. щед.	16	1.0
Полы		13	-	-	дерев. щед.	13	1.0
Проемы							
окна	проемы	5	1.0	5	дерев. щед.	5	1.0
двери	проемы	5	-	-	проемы	5	-
Отделка							
внутренняя		5	-	-		5	-
наружная		5	-	-		5	-
Прочие работы:	разные	9	1.0	9	разные	9	1.0
% износа	40%	Итого:	100	x 81.0	% износа	Итого:	100
							x 82.0

Текущие изменения
Итого: внесены
84
Техник Лесков
Директор Букелов

VIII. Техническое описание нежилых пристроек, неотапливаемых подвалов, служебных построек

Наименование строения <u>Сараи</u> Лит. <u>Г8</u>				Наименование строения <u>Сараи</u> Лит. <u>Г2</u>				
Наименование конструктивных элементов	Описание элементов (материал, конструкция, отделка и прочее)	Удельный вес по таблице	Ценностный коэффициент	Удельный вес после применения коэффициента	Описание элементов (материал, конструкция, отделка и прочее)	Удельный вес по таблице	Ценностный коэффициент	Удельный вес после применения коэффициента
Фундамент	<u>Н=2.00. кирпич. см.</u>	14	1.0	14	<u>дерев. см.</u>	14	1.0	14
Наружн. стены	<u>досчат.</u>	33	1.0	33	<u>досчат.</u>	33	1.0	33
Перегородки								
Перекрытия								
Крыша	<u>шифер</u>	16	1.0	16	<u>шифер</u>	16	1.0	16
Полы	<u>дерев. см.</u>	13	1.0	13		13	1.0	13
Проемы	окна	5	1.0	5	<u>окна</u>	5	1.0	5
	двери	5	-	-	<u>двери</u>	5	-	-
Отделка	внутренняя	5	-	-		5	-	-
	наружная	5	-	-		5	-	-
Прочие работы:	<u>краски</u>	9	1.0	9	<u>краски</u>	9	1.0	9
% износа	<u>45%</u>	Итого:	100	x	<u>50%</u>	Итого:	100	x

Наименование строения <u>Сараи</u> Лит. <u>Г3</u>				Наименование строения _____ Лит. _____				
Наименование конструктивных элементов	Описание элементов (материал, конструкция, отделка и прочее)	Удельный вес по таблице	Ценностный коэффициент	Удельный вес после применения коэффициента	Описание элементов (материал, конструкция, отделка и прочее)	Удельный вес по таблице	Ценностный коэффициент	Удельный вес после применения коэффициента
Фундамент	<u>щедер. см.</u>	16	1.0	16				
Наружн. стены	<u>кирпич.</u>	42	1.0	42				
Перегородки								
Перекрытия								
Крыша	<u>шифер</u>	18	1.0	18				
Полы		15	-	-				
Проемы	окна	2	1.0	2				
	двери	2	-	-				
Отделка	внутренняя	2	-	-				
	наружная	2	-	-				
Прочие работы:	<u>краски</u>	3	1.0	3				
% износа	<u>30%</u>	Итого:	100	x	<u>81.0</u>	Итого:	100	x

Текущие изменения
07.06.2022
Технический директор Федосеева Е.М.

Изменения
15.10.2022
Валентина
Директор Григорьев

III. Техническое описание нежилых пристроек, подвальных подвалов, служебных построек

Наименование строения <u>Сараи</u> Лит. <u>Г4</u> <u>H = 2.20</u>				Наименование строения <u>Сараи</u> Лит. <u>Г5</u> <u>H = 2.00</u>			
Наименование конструктивных элементов	Описание элементов (материал, конструкция, отделка и прочее)	Удельный вес по таблице	Ценностный коэффициент	Удельный вес после применения коэффициента	Описание элементов (материал, конструкция, отделка и прочее)	Удельный вес по таблице	Ценностный коэффициент
Фундамент	Кирпичная	25	0.73	18.5	Дерев. свесы	21	0.26
Нар. стены	Кирп. в+к	42	0.49	20.6	Деревянные	28	0.40
Перегородки							
Перекрытия							
Крыша	Шиферная	9	1.0	9.0	Шиферная	12	0.75
Полы		3				4	
Проемы						4	
окна	дерев. щит	3	0.52	1.6			
двери	просека	8	0.71	5.7	просека	10	0.71
Отделка		1				2	
внутренняя		1				9	
наружная		1				10	
Прочие работы		8					
% износа	<u>10</u>	Итого	100	x	% износа	Итого	100
				<u>55.2</u>			<u>32.8</u>

Наименование строения <u>Сараи</u> Лит. <u>Г6</u> <u>H = 1.95</u>				Наим. строения <u>Сараи</u> Лит. <u>Г7</u> <u>H = 1.80</u>			
Наименование конструктивных элементов	Описание элементов (материал, конструкция, отделка и прочее)	Удельный вес по таблице	Ценностный коэффициент	Удельный вес после применения коэффициента	Описание элементов (материал, конструкция, отделка и прочее)	Удельный вес по таблице	Ценностный коэффициент
Фундамент	Дер. свес	21	0.26	5.5	Дер. свес	21	0.19
Наруж. стены	Деревянные	28	0.40	11.2	Дер. свес	28	0.40
Перегородки							
Перекрытия							
Крыша	Шиферная	12	0.75	9.0	Дерев. свес	12	0.88
Полы		4			Дерев. свес	4	1.00
Проемы		4			Дерев. свес	4	1.00
окна					просека	10	0.71
двери	просека	10	0.71	7.1	просека	9	0
Отделка		2				2	0
внутрен.		9				10	0
Прочие работы		10					
% износа	<u>25</u>	Итого	100	x	проц. износа	Итого	100
				<u>32.8</u>			<u>84.9</u>

г. Рыльск, тип. управ. издат. Курского обл. спол. 1987 г. 4630

без изменений
2004 г.
Техник Медведев
Директор Биткин

20
V. Техническое описание нежилых пристроек, неотапливаемых подвалов, служебных построек

Наименование строения <u>Варан</u> Лит. <u>Г</u> <u>Н-2.00</u>					Наименование строения _____ Лит. _____				
Наименование конструктивных элементов	Описание элементов (материал, конструкция, отделка и прочее)	Удельный вес по таблице	Ценностный коэффициент	Удельный вес после применения коэффициента	Описание элементов (материал, конструкция, отделка и прочее)	Удельный вес по таблице	Ценностный коэффициент	Удельный вес после применения коэффициента	
Фундамент	дерев. свесы	21	0.26	5.5					
Нар. стены	дерев. свесы	28	2.67	74.8					
Перегородки									
Перекрытия									
Крыша	дерев. свесы	12	1.00	12.0					
Полы	дерев. свесы	4	1.00	4.0					
Проемы	окна	4	0	0					
	двери	10	0.71	7.1					
Отделка	внутренняя	2	-	-					
	наружная	9	-	-					
Прочие работы		10	-	-					
% износа									
<u>30</u>	Итого	100	x	103.4	% износа	Итого	100	x	

Наименование строения Гараж Лит. Г Наим. строения Подвал котл. Лит. Г

Наименование конструктивных элементов	Описание элементов (материал, конструкция, отделка и прочее)	Удельный вес по таблице	Ценностный коэффициент	Удельный вес после применения коэффициента	Описание элементов (материал, конструкция, отделка и прочее)	Удельный вес по таблице	Ценностный коэффициент	Удельный вес после применения коэффициента	
Фундамент	<u>бетон</u>	17	1.00	17.0	<u>бетон</u>	10	1.00	10.0	
Наруж. стены	<u>кирпич</u>	30	1.00	30.0	<u>кирпич</u>	43	1.00	43.0	
Перегородки									
Перекрытия		6	-	-	<u>бетон</u>	28	1.00	28.0	
Крыша	<u>дерев. свесы</u>	7	1.00	7.0		5	-	-	
Полы	<u>бетон</u>	4	1.00	4.0		4	-	-	
Проемы	окна								
	двери	6	1.00	6.0	<u>мет.</u>				
Отделка	наружная	5	-	-					
	внутрен.	18	1.00	18.0					
Прочие работы		4	-	-					
% износа									
<u>06</u>	Итого	100	x	85.0	проц. износа	Итого	100	x	

Техник. Левина
Директор Булгина

Кузнецк, тип. управ. издат. Курского облспол. 1987 г. 4630 т т 1000

21

нантфаксон ян

ния коэффициента

ния коэффициента

10

Х. Исчисление стоимости строений и сооружений в ценах 1992 г.

X. Исчисление стоимости строений и сооружений															
Литера	Наименование строений и сооружений	№ таблицы	Измеритель	Стоимость измерителя по таблице	Ценностный коэффициент	Стоимость измерителя после применения коэффициента	Надбавки к стоимости измерителя				Стоимость измерителя с поправками	Объем, — м ³ , — м ² , — шт.	Восстановительная стоимость (руб.)	№ п/носа	Действительная стоимость (руб.)
A	Кирпичный	32	м ³	21,30	0,94	20,12					20,12	316	9861	52	468
A ₁	Кирпичный	164	м ³	10,5	1,0	10,5					10,5	89	410	55	184
A ₂	Кирпичный	164	м ³	10,5	0,94	9,87					9,87	48	1411	40	844
A ₃	Кирпичный	164	м ³	10,5	0,96	10,08					10,08	60	680	50	300
A ₄	Кирпичный	164	м ³	10,5	1,0	10,5					10,5	9,0	95	45	52
A ₅	Кирпичный	164	м ³	9,70	0,96	9,31					9,31	22	205	45	113
A ₆	Кирпичный	164	м ³	10,5	1,00	10,5					10,5	8	98	20	39
A ₇	Кирпичный	32	м ³	21,50	0,94	20,23					20,23	36	680	15	528
Итого:												13260		688	
Гараж		1108	м ²	10,40	0,85	8,84					8,84	63	1092	5	1034
П	Сараи	164	м ²	5,30	0,90	4,77					4,77	17,2	82	35	53
П ₁	Сараи	164	м ²	5,30	0,82	4,35					4,35	10,3	45	45	25
П ₂	Сараи	164	м ²	5,30	0,90	4,77					4,77	12,5	60	30	30
П ₃	Сараи	150	м ²	3,04	0,81	2,46					2,46	3,9	96	30	64
П ₄	Сараи	140	м ²	3,04	0,81	2,46					2,46	20,8	512	35	833
П ₅	Сараи	164	м ²	5,30	0,82	4,35					4,35	1,2	5	50	3
П ₆	Сараи	164	м ²	5,30	0,82	4,35					4,35	1,5	7	40	4
П ₇	Сараи	164	м ²	5,30	0,90	4,77					4,77	2,3	11	20	9
П ₈	Сараи	164	м ²	5,30	0,90	4,77					4,77	4,1	20	45	11
Сараи		164	м ²	10,40	0,81	8,81					8,81	18	159	5	151
Итого:												838		535	
Итого:												2046		1696	
А	Здание	82	м ²	24,0		24,0					24,0	2,0	54	35	35
А ₁	Здание	-	м ²	24,0		24,0					24,0	2,0	54	40	32
А ₂	Здание	82	м ²	14,60		14,6					14,6	2,0	35	20	28
А ₃	Здание	82	м ²	10,10		10,1					10,1	2,0	31	20	54
А ₄	Здание	82	м ²	8,0		8,0					8,0	5,4	43	20	35
Итого:												254		184	
Итого:												15563		8421	
Итого:												14855		8560	
Стоимость 1 м ² = 45,04												45,04		45,04	
Текущие изменения внесены															
07 06 2007															
Техник Лебедева												15		10	
Директор Бученко												10		10	
												15		10	
												10		10	
												10		10	
												10		10	
												10		10	
												10		10	
												10		10	
												10		10	
												10		10	
												10		10	
												10		10	
												10		10	
												10		10	
												10		10	
												10		10	
												10		10	
												10		10	
												10		10	
												10		10	
												10		10	
												10		10	
												10		10	
												10		10	
												10		10	
												10		10	
												10		10	
												10		10	
												10		10	
												10		10	
												10		10	
												10		10	
												10		10	
												10		10	
												10		10	
												10		10	
												10		10	
												10		10	
												10		10	
												10		10	
												10		10	
												10		10	
												10		10	
												10		10	
												10		10	
												10		10	
												10		10	
												10		10	
												10		10	
												10		10	
												10		10	
												10		10	
												10		10	
												10		10	
												10		10	
												10		10	
												10		10	
												10		10	
												10		10	
												10		10	
												10		10	
												10		10	
												10		10	
												10		10	
												10		10	
												10		10	
												10		10	
												10		10	
												10		10	
												10		10	
												10		10	
												10		10	
												10		10	
												10		10	
												10		10	
												10		10	
												10		10	
												10		10	
												10		10	
												10		10	
												10		10	
												10		10	
												10		10	
												10		10	
												10		10	
												10		10	
												10		10	
												10		10	
												10		10	
												10		10	
												10		10	
												10		10	
												10		1	

XI. Перечень документов, приложенных к настоящему паспорту

[illegible]

15 января 1991 г. Исполнил: Куркин
15 10 1991 г. Проверил: _____
" " 19__ г. Начальник бюро: Куркин

XII. Последующие обследования

Дата обследования	3. 10. 2004	19	г.	19	г.	19	г.
Исполнил: дата завершения ты, подпись	<i>В. А. Ред.</i>						
Проверил:	<i>1</i>						
Начальник бюро:	<i>1</i>						

15-10
Текущие изменения
внесены 200
Фадеева
Информ. И.

Без изменений
27 26 200 4 г.
Техник Леонов
Директор Буккин

К сведению домовладельца

1. Для учета принадлежности жилых домов (дач) собственники обязаны представить и заре-
говать правоподтверждающие документы в бюро технической инвентаризации по месту нахо-
этих строений (ст.ст. 239, 255, 257 Гражданского кодекса РСФСР, инструкция «О порядке ре-
ции строений в городах, рабочих, дачных и курортных поселках РСФСР», утвержденная при-
Министерству коммунального хозяйства РСФСР от 21 февраля 1968 г. № 83).

2. Возведение на земельном участке жилых построек без решения исполкома городского
Совета народных депутатов и нежилых построек без разрешения управления жилищно-
нального хозяйства (а в городах, где учреждена должность главного архитектора города,
разрешения главного архитектора города) не допускается (пункт 6 «Типового договора о предо-
нии в бессрочное пользование земельного участка под строительство индивидуального жилого
на праве личной собственности», утвержденного приказом Государственного комитета Совета
строев РСФСР по делам строительства и Министерства коммунального хозяйства РСФСР от
1965 г. № 67).

3. Самовольный захват или самовольная мена, или купля-продажа земельного участка
действия, нарушающие законы о национализации земли, — наказываются исправительными ра-
на срок от шести месяцев до одного года или штрафом до ста рублей.

Самовольное строительство жилого дома или самовольная пристройка — наказывается
тельными работами на срок от шести месяцев до одного года с конфискацией незаконно воз-
го строения (ст. 199 Уголовного кодекса РСФСР).

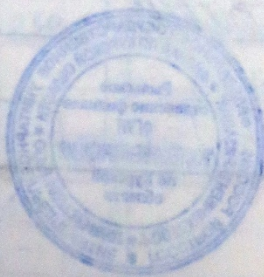
4. О всех случаях возведения строений, сноса их или переустройства владельцы обязаны
щать в местные бюро технической инвентаризации для отражения этих обстоятельств в соот-
вующей документации.

Для учета происшедших изменений и переоценки строения обследуются в плановом поряд-
реже одного раза в 5 лет (постановление Совета Министров СССР от 2 октября 1981 г. № 1).

5. Стоимость первичных учетно-оценочных работ и регистрация происшедших в строениях
мельных участках изменений оплачивается владельцами по таксам, утвержденным приказом
нистерству коммунального хозяйства РСФСР от 25 ноября 1968 г. № 414. Задолженность,
гашенная в установленный бюро технической инвентаризации срок, взыскивается в бесспорно
рядке (постановление Экономического совещания РСФСР от 10 января 1930 г., постановле-
вета Министров РСФСР от 11 марта 1976 г. № 171).

6. Если жилой дом принадлежит нескольким гражданам, в справках, выдаваемых бюро
ческой инвентаризации для представления различным организациям и учреждениям, указы-
все участники общей собственности, их долевое участие по правоустанавливающим докумен-
также общие данные о площади земельного участка, дома, восстановительной и действитель-
ности и т. п. (§ 28 названной в пункте 1 инструкции).

7. Домовладельцу по его просьбе могут быть изготовлены копии инвентаризационно-тех-
документов, входящих в состав данного паспорта (планы, экспликации и др.).



4. Акт проведения осмотра выявленного объекта культурного наследия
«Дом жилой, кон. XIX - нач. XX вв.», расположенного по адресу: Курская
обл., г. Рыльск, ул. Ленина, д.32 от 14.12.2021 № 283

УТВЕРЖДАЮ:

И.о. начальника ОБУК «Инспекция
по охране объектов культурного
наследия Курской области»

И.В. Черникова
« 14 » декабря 2021 г.

А К Т

от « 14 » декабря 2021 г. № 283

проведения осмотра выявленного объекта культурного наследия «Дом
жилой, кон. XIX - нач. XX вв.», расположенного по адресу:
Курская обл., г. Рыльск, Ленина, 32.

Мы, нижеподписавшиеся, сотрудники ОБУК «Инспекция по охране объектов культурного наследия Курской области»: главный специалист отдела архитектурно-исторической экспертизы Коняева Наталия Сергеевна, заместитель начальника Жабина Юлия Николаевна составили настоящий акт о том, что 25.10.2021 г. нами было проведено обследование выявленного объекта культурного наследия «Дом жилой, кон. XIX – нач. XX вв.», расположенного по адресу: Курская обл., г. Рыльск, ул. Ленина, д. 32.

В результате осмотра объекта культурного наследия установлено:

Одноэтажное здание, прямоугольное в плане, на цоколе в удовлетворительном состоянии. Стены фасадов здания оштукатурены. Цоколь облицован диким камнем. Выделения архитектурных элементов отсутствует. Оконные заполнения заменены на пластиковые стеклопакеты. Кровля скатная, выполненная по деревянной стропильной системе, в удовлетворительном состоянии. Водосточные желоба и трубы отсутствуют. Со стороны торцевого фасада выполнена пристройка. Исторический облик фасадов здания утерян.

Подписи:

Главный специалист отдела архитектурно-исторической
экспертизы ОБУК «Инспекция по охране объектов
культурного наследия Курской области»

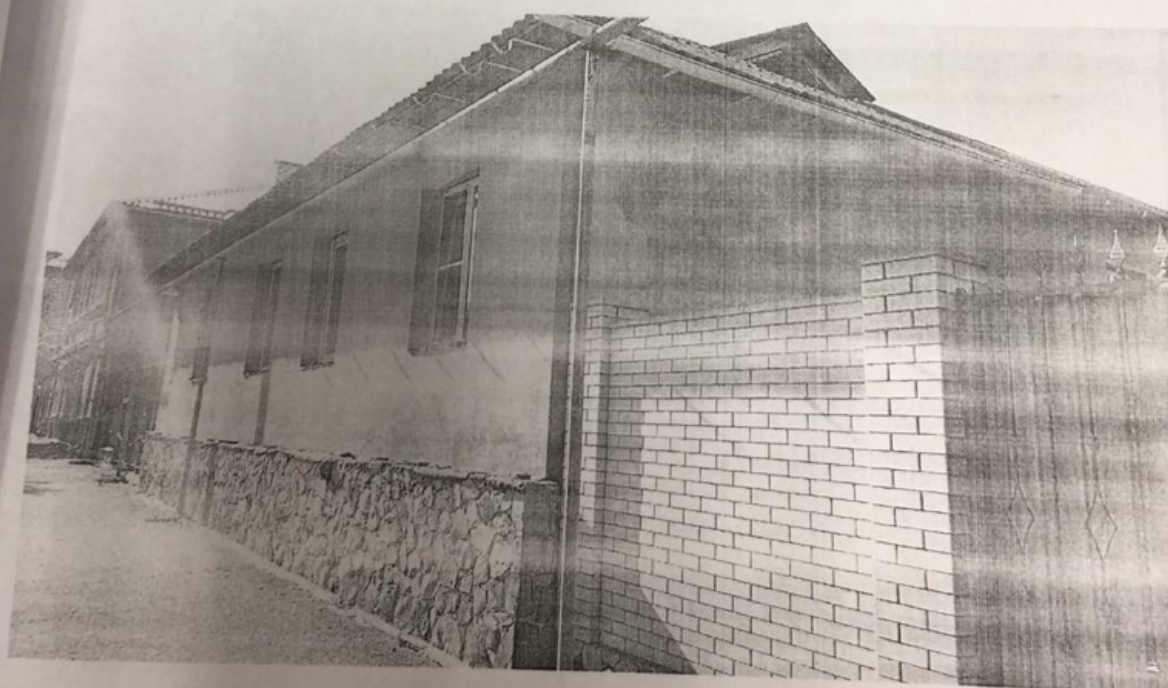
Н.С. Коняева

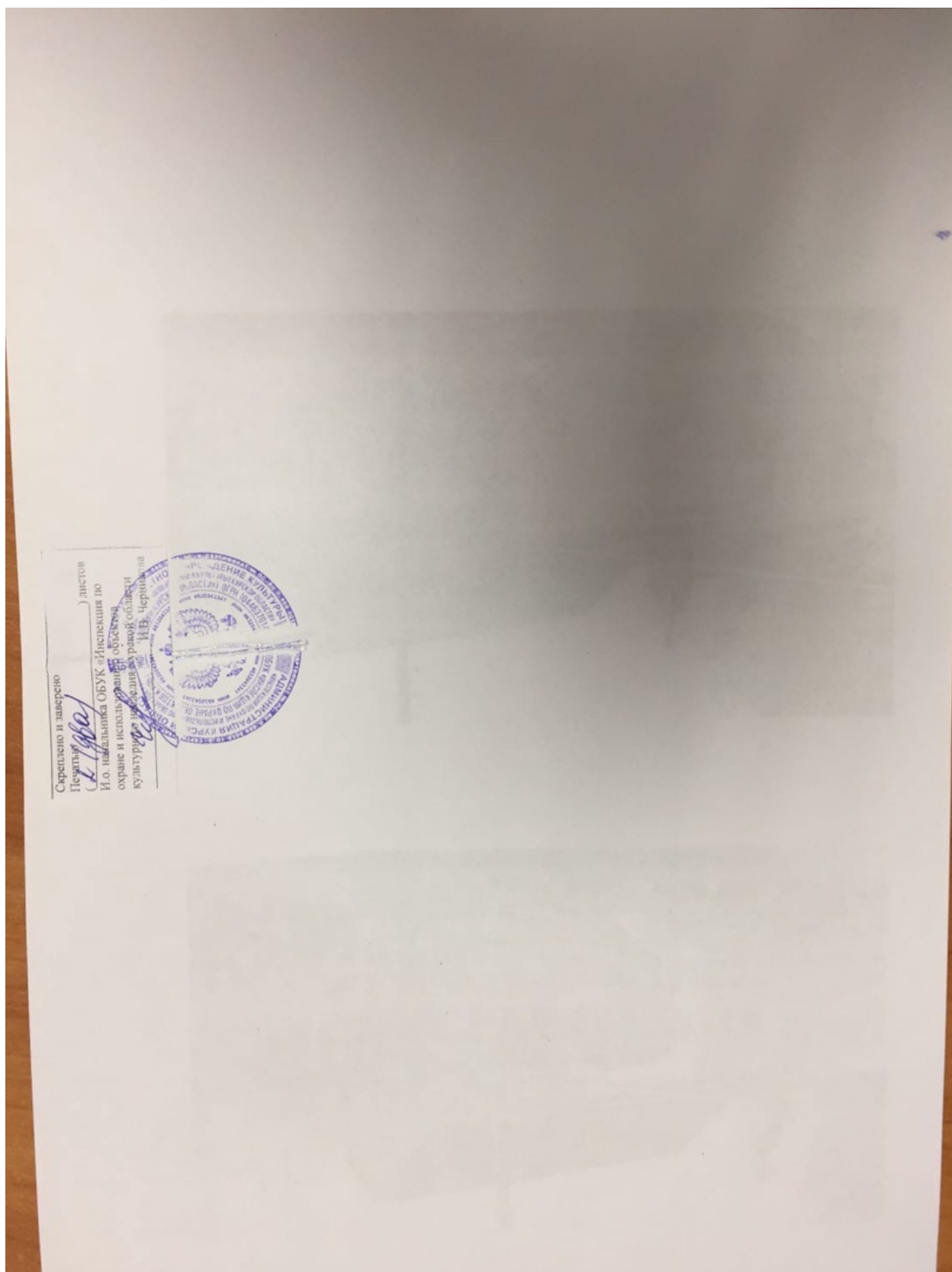
Н. С. Коняева

Заместитель начальника ОБУК «Инспекция по охране объектов
культурного наследия Курской области»

Ю.Н. Жабина

Ю. Н. Жабина





5. Список домовладельцев города Рыльска с указанием улиц, на которых были расположены их дома в 1902 г. Ф. 302, оп.1, д.438, л.3, 7

ГОСУДАРСТВЕННЫЙ АРХИВ КУРСКОЙ ОБЛАСТИ

Рыльская городская управа

Курская обл. архив
Отдел ревизионных дел
Ф. 302
Оп. 1
Д. 438

ДЕЛО № _____

*Список домовладельцев гор. Рыльска
с указанием улиц, на которых они
расположены в 1902 году*

Начато _____
Окончено _____
На _____ листах

Курская обл. архив
Отдел ревизионных дел
Ф. 302
Оп. 1
Д. 438

Х. 3

Списокъ

Обывательская Тамбовская гор. Тамбовка, предназна-
ченныя для размещеній нискокихъ чиновъ
занабоа и лошадей при призрѣвѣ на действитель-
ную службу въ объявленіе мобилизаціи
войскъ.

Перевосстановлен

№ № Тамбовъ	Наименованіе улицы	Число пред- назначен- на раз- мѣщеніе	
		Нискокихъ чиновъ	Лошадей
	Нижне-Сейменская улица	2	
1582	Кулаковъ Михаилъ Николаевичъ	2	
1581	Федюшевъ Евдокимъ Ильичъ	5	5
1580	Михайлова Александръ Васильевичъ	3	3
1579	Кулаковъ Иванъ Николаевичъ	3	
1578	Алешинъ Елизавета Степановна	3	
1577	Самойловъ Александръ Петровичъ	3	
1576	Воронинъ Пётръ Яковлевичъ	2	
1575	Викторъ Демьянъ Федоровъ	3	
1574	Воронинъ Михаилъ Михайловичъ	3	
1573	Мавловъ Свѣта Юрьевна	2	
1572	Женжиковъ Николай Ивановичъ	5	5
1571	Потемкинъ Анна Ильична	3	5
1570	Женжиковъ Василий Михайловичъ	3	
1569	Кулаковъ Свѣта Васильевна	5	
1568	Федюшевъ Евдокимъ Петровичъ	2	
1567	Воронинъ Елизавета Петровна	2	

			7/6	7
<u>Преображенская улица</u>				
20	1153	Ревенкова Екатерина Данилова	8	5
	1152	Лукин Лука Варленович	5	
	1151	Демченкова Анна Анисимовна	5	3
	1150	Гуденчук Еккланкис Данилов	2	
	1149	Реминионов Михаил Яковлев	3	
<u>Васильевская улица</u>				
20	1132	Залоторева Сива Корнаева	6	5
<u>Глуховская улица</u>				
20	1137	Харламов Николай Павлович	6	3
	1139	Лопов Марсера Григорьев	3	3
	1140	Сиромятников Анастасий Виленов	5	4
	1141	Мустина Абрамен Иванова	2	
20	1142	Винников Иван Михайлович	3	
	1143	Копцова Мария Ивановна	2	
	1144	Цапов Антон Тихонов	5	
<u>Архангельская улица</u>				
47	1597	Демченко Николай Петров	10	10
	1598	Демченко Николай Петров	3	
46	1602	Петренко Геронтий Андреевич	8	15
<u>Верхне-Сейская улица</u>				
46	1603	Сосновцев Анисим Анисимов	15	10
<u>Васильевская улица</u>				
4	1625	Федотов Федор Иванович	6	

6. Письмо областного бюджетного учреждения культуры «Инспекция по охране и использованию объектов культурного наследия (памятников истории и культуры) Курской области» от 06.05.2022 № 677 о направлении запрашиваемой информации



**АДМИНИСТРАЦИЯ
КУРСКОЙ ОБЛАСТИ
КОМИТЕТ ПО ОХРАНЕ ОБЪЕКТОВ
КУЛЬТУРНОГО НАСЛЕДИЯ
КУРСКОЙ ОБЛАСТИ**

ОБЛАСТНОЕ БЮДЖЕТНОЕ УЧРЕЖДЕНИЕ
КУЛЬТУРЫ «ИНСПЕКЦИЯ ПО ОХРАНЕ И
ИСПОЛЬЗОВАНИЮ ОБЪЕКТОВ КУЛЬТУРНОГО
НАСЛЕДИЯ (ПАМЯТНИКОВ ИСТОРИИ И
КУЛЬТУРЫ) КУРСКОЙ ОБЛАСТИ»
(ОБУК «ИНСПЕКЦИЯ ПО ОХРАНЕ
ОБЪЕКТОВ КУЛЬТУРНОГО НАСЛЕДИЯ КУРСКОЙ
ОБЛАСТИ»)

305000, г. Курск, Красная пл., д. 6

тел.: +7 (4712) 51-15-96,

e-mail: okn.kursk@mail.ru;

06.05.2022 № 677

Генеральному директору Общества с
ограниченной ответственностью
«НАУЧНО-ИССЛЕДОВАТЕЛЬСКИЙ
ИНСТИТУТ РЕСТАВРАЦИИ,
ПРОЕКТИРОВАНИЯ И ИСТОРИКО-
КУЛЬТУРНЫХ ЭКСПЕРТИЗ»
Худякову О.В.

7841084410@mail.ru

Уважаемый Олег Владиславович!

На Ваше обращение о предоставлении документов от 04.05.2022 № 42-22, ОБУК «Инспекция по охране и использованию объектов культурного наследия (памятников истории и культуры) Курской области» (далее – Инспекция) сообщает, что в Ваш адрес посредством электронной почты на электронный адрес 7841084410@mail.ru 5 и 6 мая 2022 г. было направлено 14 писем с вложенными электронными архивами.

Архивы содержат всю имеющуюся у Инспекции информацию по перечню выявленных объектов культурного наследия, указанному в Контракте № 0144200002422000081 от 04.05.2022 г.:

- выкопировки из Списка вновь выявленных объектов, представляющих историческую, научную, художественную или иную культурную ценность, утвержденного председателем комитета по культуре и искусству Администрации Курской области 16.01.1995 г.;
- имеющиеся фотографические изображения объектов;
- имеющиеся копии актов осмотра и актов технического состояния выявленных объектов культурного наследия;
- имеющиеся копии технических паспортов выявленных объектов культурного наследия;
- имеющиеся выписки из Единого государственного реестра недвижимости;
- проект зон охраны г. Рыльск Курской области.

С уважением,
Начальник инспекции

И.В. Черникова

Ворылина Н.Н.
+7 (4712) 51-15-96

7. Письмо Администрации города Рыльска от 31.05.2022 № 1315 о предоставлении запрашиваемой информации



АДМИНИСТРАЦИЯ ГОРОДА РЫЛЬСКА

307370, Курская область, г. Рыльск, ул. К. Либкнехта, 9
тел./факс: (47152) 2-22-38, E-mail: adm.rylsk46@mail.ru
ОКПО 44022333, ОГРН 1024600743892
ИНН/КПП 4620004595 / 462001001

___ 31.05.2022 ___ № ___ 1315 ___

На № _____ от _____

Генеральному директору Научно-исследовательского института реставрации, проектирования и историко-культурных экспертиз
НИИ РПИИКЭ
Худякову О. В.

Уважаемый Олег Владиславович!

На Ваш исх. № 44-22 от 05.05.2022 Администрация города Рыльска предоставляет запрашиваемую информацию.

Глава города Рыльска

С. А. Курносов

Исп. Фролова О. А.
Тел. 8(47152) 2-27-42

*8. Письмо ОКУ «Госархив Курской области» от 30.05.2022
№ 07-12/190-2022/Т о направлении скан-копий архивных дел*

Российская Федерация
Архивное управление
Курской области
Областное казенное учреждение
«Государственный архив Курской области»
(ОКУ «Госархив Курской области»)
ул. Ленина, 57, г. Курск, 305000
тел./Факс. 8 (4712) 51-49-85
e-mail: gosarhiv-kursk@yandex.ru
ОКПО 03492966, ОГРН 1024600949911
ИНН/КПП 4629016556/463201001
30.05.2022 № 07-12/190-2022/Т.
на № 56-22 от 25.05.2022.

Генеральному директору
ООО «НИИ РПИИКЭ»

Худякову О.В.

ул. Кирочная, д. 19, литер А, офис 6,
г. Санкт-Петербург, 191123

<7841084410@mail.ru>

Уважаемый Олег Владиславович!

В архивном фонде «Коммунальный отдел исполкома Рыльского уездного Советов рабочих, крестьянских и красноармейских депутатов» выявлены архивные дела с информацией о строениях, расположенных на территории города Рыльска в первой половине 1920-х гг. (скан-копии архивных дел прилагаются).

В связи с тем, что в довоенные годы в городе Рыльске отсутствовала нумерация домовладений (административная привязка осуществлялась по номеру квартала и домовладельцу), сопоставить выявленные исторические сведения с актуальной нумерацией домовладений, представленной в приложении к Вашему запросу, не представляется возможным, так как сотрудники ОКУ «Госархив Курской области» не уполномочены интерпретировать выявляемую в архивных документах информацию.

Вместе с тем, приглашаем Ваших сотрудников самостоятельно ознакомиться с архивными документами в читальном зале ОКУ «Госархив Курской области» с целью выявления интересующих Вас сведений, где им будет оказана соответствующая квалифицированная помощь.

Работа читального зала осуществляется по следующему графику: с понедельника по четверг с 10:00 по 17:00, перерыв с 13:00 до 14:00. Записаться для работы в читальном зале можно по телефону +7 (4712) 51-49-85 (доб. 2259).

Приложение: 344 файла.

Директор

О.Н. Аргунов
☎ 8 (4712) 52-05-58



Н.А. Елагина