

АКТ
государственной историко-культурной экспертизы
в целях обоснования целесообразности включения
в Единый государственный реестр объектов культурного наследия
(памятников истории и культуры) народов Российской Федерации
выявленного объекта культурного наследия «Дом жилой», кон. XIX -
нач. XX вв., расположенного по адресу: Курская область, Рыльский
район, г. Рыльск, ул. Урицкого, д. 51

Дата начала проведения экспертизы: 04 мая 2022 года.

Дата окончания проведения экспертизы: 02 июня 2022 года.

Место проведения экспертизы: Курская область, Рыльский район,
г. Рыльск, г. Москва.

Заказчик экспертизы: Областное бюджетное учреждение культуры «Инспекция по охране и использованию объектов культурного наследия (памятников истории и культуры) Курской области», 305000, Курская область, г. Курск, Красная площадь, д. 6, ИНН: 4632043341, КПП: 463201001.

Сведения об организации, проводившей экспертизу: общество с ограниченной ответственностью «НАУЧНО-ИССЛЕДОВАТЕЛЬСКИЙ ИНСТИТУТ РЕСТАВРАЦИИ, ПРОЕКТИРОВАНИЯ И ИСТОРИКО-КУЛЬТУРНЫХ ЭКСПЕРТИЗ» (ООО «НИИ РПИИКЭ»), 191123, РФ, г. Санкт-Петербург, ул. Кирочная, д.19, литер А, пом.13Н, офис 6, ИНН 7841084410, КПП 784101001.

Сведения об эксперте:

Фамилия, имя и отчество	Федосеева Елена Михайловна
Образование	Высшее
Специальность	Инженер
Учёная степень (звание)	-
Стаж работы	12 лет
Место работы, должность	г. Москва, эксперт по проведению государственной историко-культурной экспертизы
Реквизиты решения Министерства культуры Российской Федерации по аттестации эксперта на проведение экспертизы с указанием объектов экспертизы	Приказ Министерства культуры Российской Федерации от 04.02.2021 №142. Объекты экспертизы: - выявленные объекты культурного наследия в целях обоснования целесообразности включения данных объектов в реестр; - документы, обосновывающие

	<p><i>включение объектов культурного наследия в реестр;</i></p> <p>- документы, обосновывающие исключение объектов культурного наследия из реестра;</p> <p>- проекты зон охраны объекта культурного наследия.</p>
--	---

Информация об ответственности эксперта за достоверность сведений, изложенных в заключении, в соответствии с законодательством Российской Федерации:

Государственный эксперт по проведению государственной историко-культурной экспертизы Федосеева Елена Михайловна несет ответственность за соблюдение принципов проведения государственной историко-культурной экспертизы, установленных статьей 29 Федерального закона от 25.06.2002 № 73-ФЗ «Об объектах культурного наследия (памятниках истории и культуры) народов Российской Федерации», Положением о государственной историко-культурной экспертизе, утвержденным постановлением Правительства Российской Федерации от 15.07.2009 № 569 с изменениями и дополнениями, и за достоверность сведений, изложенных в настоящем заключении экспертизы.

Экспертом при подписании акта государственной историко-культурной экспертизы, выполненного на электронном носителе в формате переносимого документа (PDF), обеспечена конфиденциальность ключа усиленной квалифицированной электронной подписи.

Объект экспертизы:

Выявленный объект культурного наследия «Дом жилой», кон. XIX - нач. XX вв., расположенный по адресу: Курская область, Рыльский район, г. Рыльск, ул. Урицкого, д.51 (далее – Объект).

Документы, обосновывающие включение Объекта в Единый государственный реестр объектов культурного наследия (памятников истории и культуры) народов Российской Федерации.

Цель экспертизы:

Обоснование целесообразности включения Объекта в Единый государственный реестр объектов культурного наследия (памятников истории и культуры) народов Российской Федерации (далее – Реестр) в качестве объекта культурного наследия, определение категории его историко-культурного значения.

Перечень документов, представленных Заказчиком для проведения экспертизы:

1. Список вновь выявленных объектов, представляющих историческую, научную, художественную или иную культурную ценность, утвержденный Председателем комитета по культуре и искусству администрации области П.И. Надеиным 16.01.1995.
2. Проект зон охраны г. Рыльска Курской области, разработанный проектно-производственным институтом «КППИ» в июне 1990 г.
3. Технический паспорт на жилой дом (дома) и земельный участок по адресу: Рыльский район, г. Рыльск, ул. Урицкого, д.51 от 30.07.2008.
4. Выписка из Единого государственного реестра недвижимости об объекте недвижимости (здание) от 20.04.2022.

Сведения об обстоятельствах, повлиявших на процесс проведения и результаты экспертизы:

Обстоятельства, повлиявшие на процесс проведения и результаты проведения экспертизы, отсутствуют.

Эксперт не имеет родственных связей с заказчиком (его должностным лицом или работником) (дети, супруги и родители, полнородные и неполнородные братья и сестры (племянники и племянницы), двоюродные братья и сестры, полнородные и неполнородные братья и сестры родителей заказчика (его должностного лица или работника) (дяди и тети)); не состоит в трудовых отношениях с заказчиком; не имеет долговых или иных имущественных обязательств перед заказчиком (его должностным лицом или работником), а также заказчик (его должностное лицо или работник) не имеет долговых или иных имущественных обязательств перед экспертом; не владеет ценными бумагами акциями (долями участия, паями в уставных (складочных) капиталах) заказчика; не заинтересован в результатах исследований либо решении, вытекающем из настоящего заключения экспертизы, с целью получения выгоды в виде денег, ценностей, иного имущества, услуг имущественного характера или имущественных прав для себя или третьих лиц.

Сведения о проведенных исследованиях с указанием примененных методов, объема и характера выполненных работ и их результатов:

Настоящий Акт государственной историко-культурной экспертизы составлен в соответствии с Федеральным законом от 25.06.2002 № 73-ФЗ «Об объектах культурного наследия (памятниках истории и культуры) народов Российской Федерации, Положением о государственной историко-

культурной экспертизе, утвержденным постановлением Правительства Российской Федерации от 15.07.2009 № 569.

Экспертиза проводится на основании контракта на проведение государственной историко-культурной экспертизы от 04.05.2022 № 0144200002422000081.

При проведении государственной историко-культурной экспертизы экспертом проведены:

- комплексный анализ представленных ОБУК «Инспекция по охране объектов культурного наследия Курской области» (заказчиком) документов по Объекту, подлежащему настоящей экспертизе;

- изучение нормативной базы;

- визуальное обследование с осуществлением фотофиксации Объекта в мае 2022 г., окружающей его застройки и градостроительной ситуации с целью исследования данных о его состоянии на момент проведения государственной историко-культурной экспертизы, а также визуализации планировочной структуры района и среды расположения Объекта;

- историко-архивные, библиографические исследования с целью выявления материалов, содержащих сведения по истории освоения и развития исследуемой территории расположения Объекта, истории создания и строительства Объекта;

- историко-архивные, библиографические исследования с целью выявления сведений об исторической планировочной структуре района расположения Объекта и их анализ, исследование картографических материалов с составлением исторической иконографии;

- историко-архитектурные исследования с целью изучения и анализа сведений об историческом облике Объекта, его архитектурно-художественной ценности;

- анализ всего комплекса данных (документов, материалов, информации) по Объекту, изучение дополнительных документов и материалов, собранных и полученных при проведении экспертизы.

Указанные историко-культурные исследования проведены в объёме, необходимом для принятия решения в рамках государственной историко-культурной экспертизы, и оформлены в виде акта государственной историко-культурной экспертизы. В процессе экспертизы выполнен анализ проектных и научно-исследовательских материалов и иных материалов, содержащих информацию об истории развития рассматриваемого объекта, ценности рассматриваемого объекта с точки зрения истории, архитектуры, градостроительства, искусства, науки и техники, эстетики, социальной культуры. Исследования проведены с применением методов натурного,

историко-архивного, историко-архитектурного и историко-градостроительного анализов.

Результаты аналитических исследований материалов и документов, проведенных в соответствии с требованиями Федерального закона от 25.06.2002 № 73-ФЗ «Об объектах культурного наследия (памятниках истории и культуры) народов Российской Федерации» и постановления Правительства Российской Федерации от 15.07.2009 № 569, позволили эксперту сделать обоснованный вывод.

Факты и сведения, выявленные и установленные в результате проведенных исследований:

В процессе экспертизы проанализированы имеющиеся по Объекту документы, которыми располагает Заказчик экспертизы, изучены дополнительные документы и материалы, собранные и полученные при проведении экспертизы, в том числе из областного казенного учреждения «Государственный архив Курской области» (ОКУ «Госархив Курской области»), от Администрации города Рыльска, из фондов Рыльского краеведческого музея - филиала ОБУК «Курский областной краеведческий музей», Государственного каталога музейного фонда Российской Федерации.

Общие сведения об Объекте. Исследование правоустанавливающих документов по Объекту. Архивные исследования

«Дом жилой», кон. XIX - нач. XX вв. (Курская область, Рыльский район, г. Рыльск, ул. Урицкого, д.51) выявлен как объект, представляющий историческую, архитектурную и культурную ценность, в 1995 г.

Объект под номером 2316 включен в Список вновь выявленных объектов, представляющих историческую, научную, художественную или иную культурную ценность, утвержденный председателем комитета по культуре и искусству администрации области П.И. Надеиным 16.01.1995.

Предмет охраны, границы территории, охранное обязательство в отношении Объекта в установленном порядке не утверждены.

Участки 51.574286 34.679644

Земельный участок 46:20:270205:228
 обл. Курская, р-н Рыльский, г. Рыльск, ул. Урицкого, дом 51
 Для обслуживания и эксплуатации многоквартирного жилого дома
 План ЗУ → План КК →

Информация	Услуги
Тип:	Объект недвижимости
Вид:	Земельный участок
Кадастровый номер:	46:20:270205:228
Кадастровый квартал:	46:20:270205
Адрес:	обл. Курская, р-н Рыльский, г. Рыльск, ул. Урицкого, дом 51
Площадь уточненная:	443 кв. м
Статус:	Учетный
Категория земель:	Земли населённых пунктов
Разрешенное использование:	Для обслуживания и эксплуатации многоквартирного жилого дома
Форма собственности:	-
Кадастровая стоимость:	116 376,1 руб.
дата определения:	01.01.2021
дата утверждения:	-
дата внесения сведений:	14.01.2022
дата применения:	01.01.2022

*Сведения о кадастровом квартале, на котором расположен Объект
 (по данным Публичной кадастровой карты <https://pkk5.rosreestr.ru>)*

Согласно данным Росреестра, земельный участок по адресу: Курская область, Рыльский район, г. Рыльск, ул. Урицкого, д.51, на котором расположен Объект, стоит на государственном учете с кадастровым номером: 46:20:270205:228 в кадастровом квартале 46:20:270205. Категория земель: земли населённых пунктов. Разрешенное использование: для обслуживания и эксплуатации многоквартирного жилого дома. Уточненная площадь: 443 кв. м.

Согласно выписке из Единого государственного реестра недвижимости об объекте недвижимости (здание) от 20.04.2022, здание Объекта – жилой дом, расположенный по адресу: Курская область, р-н Рыльский, г. Рыльск, ул. Урицкого, д.51, с кадастровым номером 46:20:270205:331, имеет площадь: 209,6 кв. м., количество этажей: 3, в том числе подземных этажей: 1, год завершения строительства: 1917. Объект недвижимости включен в реестр объектов культурного наследия или является выявленным объектом, вид объекта – памятник, наименование объекта - Дом жилой, кон. XIX - нач. XX вв.

Ограничения прав и обременение объекта недвижимости не зарегистрированы.

В 2008 году Рыльским отделением Курского филиала ФГУП «Ростехинвентаризация – Федеральное БТИ» разработан Технический паспорт на жилой дом (дома) и земельный участок по адресу: Рыльский район,

г. Рыльск, ул. Урицкого, д.51.

Согласно общим сведениям, год постройки – до 1917 года, площадь дома – 329 м², в том числе площадь квартир – 209, 6 м², из них жилая - 135,8 м², этажность: 2 этажа, процент износа конструктивных элементов – 40-65 %.

Согласно данным Федеральной информационной адресной системы, адрес объекта адресации: Курская область, м.р-н Рыльский, г.п. город Рыльск, г. Рыльск, ул. Володарского, д. 51 зарегистрирован в государственном адресном реестре.

Территория месторасположения Объекта находится в жилой зоне Ж-2 – зоне застройки многоквартирными жилыми домами (до 3 этажей включительно) малой этажности (Правила землепользования и застройки муниципального образования «город Рыльск» Рыльского района Курской области, утвержденные решением Рыльской городской Думы от 26.12.2018 № 29/1(в редакции решения Рыльской городской Думы от 29.12.2021 г. №5/2)).

Кроме того, проанализированы основные положения Генерального плана муниципального образования «город Рыльск», утвержденного решением Рыльской городской Думы от 29.06.2011 № 48/1. В соответствии с Генеральным планом, территория расположения Объекта является жилой зоной - зоной малоэтажной жилой застройки (1-2 эт.). Исследуемый Объект на Схеме территорий объектов культурного наследия расположен в границах зоны объектов культурного наследия – зоны регулирования застройки (режим Б) (Генеральный план муниципального образования «город Рыльск»).

Исследуемый Объект на основном чертеже Проекта зон охраны (утвержден Постановлением главы Администрации Курской области от 28.04.1992 № 210 «Об утверждении зон охраны памятников истории и культуры г. Рыльска») указан как ценное историко-архитектурное здание и сооружение, предлагаемое к постановке на учет.

По результатам запроса в областное бюджетное учреждение культуры «Инспекция по охране и использованию объектов культурного наследия (памятников истории и культуры) Курской области» получен ответ от 06.05.2022 № 677 о направлении имеющихся документов (в том числе учетных) в отношении Объекта.

По результатам запроса в Администрацию города Рыльска получен ответ от 31.05.2022 № 1315 о предоставлении сведений об адресации, утратах внешнего облика / самих выявленных объектов культурного наследия города Рыльска.

По результатам запроса в ОКУ «Госархив Курской области» получен ответ от 30.05.2022 № 07-12/190-2022/Т о направлении скан-копий архивных дел в отношении выявленных объектов культурного наследия города Рыльска.

***Краткие исторические сведения о развитии территории расположения
Объекта, историко-градостроительные исследования***

Возникновение и существование Объекта неразрывно связаны с развитием исторической части города Рыльска.

Рыльск – город в западной части Курской области, административный центр Рыльского района, образующий городское поселение город Рыльск. Расположен на обоих берегах реки Сейм. По состоянию на 2016 г. население города составляло 16242 человека¹.

Старейшая часть Рыльска занимает высокую гряду правобережья Сейма, между впадающими в последний речками Рыло (на севере) и Дублянкой (на юге)². Гора Ивана Рыльского – выдающийся археологический памятник. На нем прослеживаются напластования скифоидной, волынцевской и роменской (относящейся к IX-X вв. и представленной славянским племенем северян) культур, а также древнерусского периода (XI – первой половины XIII вв.), позднего средневековья и нового времени³. На вершине этой горы в конце X в. (когда рыльская земля оказалась в составе Древнерусского государства), в целях защиты русских земель от печенегов был, предположительно, основан в качестве города-крепости Рыльск, то есть существовавшее уже гораздо ранее поселение было преобразовано в город с городским кремлем (детинцем)⁴. К детинцу на горе Ивана Рыльского примыкали два посада. Верхний, со следами роменской культуры, памятниками древнерусского и позднесредневекового периодов, располагался к югу через ров от городища на территории, ограниченной современными ул. М. Горького, ул. Комсомольской и краем береговой террасы в урочище Воскресенская гора. Нижний, на котором присутствовал древнерусский домонгольский культурный слой, занимал территории к северо-западу, западу и юго-западу от городища и был ограничен современными Советской пл., ул. Луначарского и ул. Р. Люксембург⁵.

Первое письменное упоминание о Рыльске (центре одной из волостей Новгород-Северского княжества) находится в Ипатьевской летописи под 1152 г.⁶ во фразе: «Гюрги иде на Новгород на Северский и оттуда иде же к Рыльску». А уже в 1179 г. (или в 1180 г.) удельное Рыльское княжество,

¹ Администрация города Рыльска [Электронный ресурс]. Рыльск, 2017-2022. URL: <http://www.admrylsk46.ru/> (дата обращения: 17.05.2022)

² Просецкий В.А. Рыльск [Электронный ресурс]. Курск, 2002-2022. URL: <http://old-kursk.ru/book/rylsk/index.html> (дата обращения: 17.05.2022)

³ Кашкин А.В. Краткий очерк рыльской археологии // Рыльск и рыляне в отечественной и зарубежной истории и культуре: Сборник материалов межрегиональной научной конференции (г. Рыльск, 3 июня 2011 г.). Рыльск, 2012. С. 12-13.

⁴ Курский край. Научно-популярная серия в 20 томах. Т. 4. История города от Средневековья к Новому времени: X-XVII вв. Курск, 1999. С. 201-205.

⁵ Кашкин А.В. Краткий очерк рыльской археологии. С. 13.

⁶ Чалых Н.Н. Рыльск. Курск, 2006. С. 17-22.

очевидно, выделяется из Новгород-Северского. Первым рыльским князем становится родившийся в 1167 г. Святослав Ольгович.

Курским и рыльским землям в XIII в. во времена монгольского нашествия в целом удалось избежать окончательного опустошения благодаря своему выгодному географическому положению (на стыке леса и степи, у кромки степных кочевий)⁷. Вместе с тем на рыльской земле продолжались отягощенные внешним влиянием междоусобицы. В результате одной из них в конце XIII в. прервался просуществовавший немногим более ста лет род князей рыльских⁸.

Во второй половине XIV в. Рыльск оказался под властью Великого княжества Литовского⁹. В последующие сто лет Рыльское княжество, имея собственных владетельных князей, было полностью зависимо от Литвы¹⁰.

На рубеже XV–XVI вв. государственные границы России на юго-западе были установлены по Сейму, а Рыльск, находившийся под управлением князя Василия Ивановича Шемяки (Шемячича), стал до конца XVII в. пограничной крепостью. Особенно велика была угроза городу со стороны крымских татар, поляков и литовцев. Защиту южных рубежей осуществляли появившиеся на рыльской земле с конца XV в. северские казаки¹¹.

При Василии Шемяке в пределы городской черты был включен раскинувшийся на левобережье Дублянки посад. Центр расширившегося города, таким образом, оказался примерно на месте современного Дворца культуры (к западу от южной части Советской площади). Здесь была поставлена деревянная Спасо-Преображенская церковь (сгоревшая в 1720 г.), а неподалеку от нее расположилась съезжая изба (воеводская канцелярия). Площадь у церкви стала административной площадью города. А восточнее, ближе к Дублянке, была устроена торговая площадь. Все постройки в Рыльске в тот период были еще деревянными¹².

Рыльское удельное княжество при Василии Шемяке еще продолжало сохранять собственную самостоятельность. Однако после обвинения В.И. Шемяки в измене в 1523 г. самостоятельность княжества была ликвидирована, а механизм управления городом изменен. Вместо удельного

⁷ Курский край. Научно-популярная серия в 20 томах. Т. 4. История города от Средневековья к Новому времени: X–XVII вв. С. 201–205.

⁸ Чалых Н.Н. Рыльск. С. 72–82.

⁹ Просецкий В.А. Рыльск [Электронный ресурс]. URL: <http://old-kursk.ru/book/rylsk/index.html> (дата обращения: 17.05.2022)

¹⁰ Курский край. Научно-популярная серия в 20 томах. Т. 4. История города от Средневековья к Новому времени: X–XVII вв. С. 201–205.

¹¹ Чалых Н.Н. Рыльск. С. 107–128.

¹² Там же. С. 87–106.

князя в Рыльске появились назначаемые центральной властью воеводы, наместники и дьяки, ставившиеся на свои должности на определенный срок¹³.

Рыльск XVI в. представлял собой достаточно мощную для своего времени крепость. Эта крепость занимала ровную поверхность горы Ивана Рыльского на высоте около 50 метров над уровнем Сейма. С востока подступы защищал полноводный Сейм, с севера – Рыло и Дублянка, с запада – Дублянка с надолбами, с юга – глубокий ров. Крепостные пятиметровые стены и девять башен разной конфигурации и высоты были устроены из крепкого дуба. Укрепления на горе Воскресенской являлись продолжением старой крепости. Город тянулся по береговой гряде, имевшей обрывающиеся к Сейму и Дублянке склоны. Между горой Ивана Рыльского и Воскресенской горой находился старый Катунин ров. А следующий ров, находившийся чуть южнее, пересекал современную ул. III-го Интернационала от Дублянки к Сейму в районе ул. М. Горького. В этом районе до сих пор сохранились глубокие овраги. Третье укрепление, состоящее из глубокого рва и вала, находилось на месте «Чернявской лужи» (водоема, засыпанного в 1982 г.). Оно соединяло овраг, проходящий по древнему Ильинскому кладбищу, с оврагом на современной ул. Советской, находившимся около ведущей на Курск дороги¹⁴.

Густонаселенную территорию, протянувшуюся по горе Ивана Рыльского, Воскресенской и Ильинской (Крутой) горам, рыляне называли Старым городом. К западу от него, на правом берегу Дублянки издавна находился посад, на рубеже XIV–XV вв. перекинувшийся также и на левобережье Дублянки на места древних селищ¹⁵. Вокруг всего города тянулся земляной вал, на котором также стояли башни, а вдоль него шел ров шириной в 5–6 метров, в низменных местах заполненный водой.

В 1614 г. Рыльск был практически полностью сожжен. По Деулинскому перемирию 1618/1619 г. Рыльск остался закреплен за Российским государством. Это, однако, не оградило его окончательно от притязаний Речи Посполитой, продолжавшихся в дальнейшем вплоть до конца XVII в. После Смуты в Рыльске по-прежнему находился крупный гарнизон, численность которого стала сокращаться лишь во второй половине XVII в., когда государственные границы отодвинулись к югу и западу¹⁶. Кроме того, на протяжении XVII в. продолжали регулярно обновляться и городские

¹³ Там же. С. 87-106.

¹⁴ Там же. С. 129-153.

¹⁵ Там же. С. 129-153.

¹⁶ Просецкий В.А. Рыльск [Электронный ресурс]. URL: <http://old-kursk.ru/book/rylsk/index.html> (дата обращения: 17.05.2022)

укрепления¹⁷. Крепостные сооружения сохранялись в городе еще и в 1720-е гг., однако на протяжении XVIII в. они разрушались.

При этом за XVII в. Рыльск значительно развился в экономическом отношении. В рыльском крае процветало земледелие, садоводство и пчеловодство, кустарное производство по переработке сырья. Начиная с эпохи Петра I Рыльск из порубежного города-крепости начинает превращаться в значимый центр торговли на юго-западе Российской империи, и во второй половине XVIII в. становится им. В городе строятся гостиные дворы, лавки и склады. Из служилых людей, в XVII в. переходивших в купеческое сословие, происходят все наиболее значимые в XVIII – начале XX вв. купеческие династии Рыльска. Наиболее известны такие рыльские купцы как Шелеховы (Шелиховы), Фолимоновы (Филимоновы), Хорламовы (Харламовы), Золотаревы, Мальцевы, Аристарховы и др.¹⁸

В 1720 г. в городе произошел крупный пожар, после которого Рыльск восстанавливался по старой радиально-кольцевой планировке. 16 января 1784 г. Екатериной II был утвержден, а в 1791 г. окончательно скорректирован, новый градостроительный план квартальной, прямоугольной застройки. План 1784 г. стал первым планом регулярной застройки Рыльска. Интенсивное строительство, проводимое в соответствии с этим планом, началось с 1798 г. Причем было предусмотрено, что Административная и Торговая (Базарная) площади города застраиваться не будут¹⁹. А главный въезд в город должен был располагаться со стороны современной улицы Калинина, там, где сейчас построен автомобильный мост через Сейм.

Из «Описания Курского наместничества» (1786 г.), сделанного С.И. Ларионовым, известно, что Рыльск конца XVIII в. был разделен на три части. Жителей в городе насчитывалось всего 2232 человека, имелась каменная соборная церковь Рождества Богородицы и пять каменных купеческих домов. В Рыльске работали лавки и кузница, были богадельни, харчевни, питейные дома и водяная мельница, плодоносные сады и огороды. В длину город имел протяженность две версты, в ширину – одну, а в окружности – шесть с лишним верст²⁰. Фабрик и заводов в городе не было, первые кустарные предприятия начали появляться в Рыльске с начала XIX в.

В первой половине – середине XIX в. Рыльск продолжил развиваться как крупный центр торговли. В первой половине XIX в. на Сейме была устроена

¹⁷ Кашкин А.В. Краткий очерк рыльской археологии. С. 13.

¹⁸ Чалых Н.Н. Рыльск. С. 162-202.

¹⁹ Там же. С. 203-218.

²⁰ Ларионов С.И. Описание Курского наместничества из древних и новых разных о нем известий вкратце. М., 1786. С. 132-133.

система шлюзов и каналов (Александринский водный путь)²¹. При этом быстро росло население Рыльска - в 1858 г. в городе уже числилось 7070 жителей. В основном отношении значительная часть из них являлась купцами, мещанами и лицами духовного звания²².

В 1867 г. в Рыльске насчитывалась 601 лавка. Активнее всего шла торговля косами, начатая и развитая рыльскими купцами-миллионерами Филимоновыми²³. Рыльские купцы имели собственные представительства в Астрахани, Санкт-Петербурге, Риге, Вене и Берлине²⁴.

В 1870-е гг. Сейм обмелел и перестал быть судоходен. В 1894 г. была проведена железнодорожная ветка Коренево–Рыльск (с. Боровское)²⁵.

Во второй половине XIX в. в Рыльске активно начала развиваться промышленность (в которую из торговли уходили купцы). В 1865 г. в городе было 20 заводов, а в 1908 г. фабрик и заводов в Рыльске числилось – 42, а в Рыльском уезде – 67²⁶.



Город, базар и Преображенский храм. Период создания: начало XX в.

В Рыльске во второй половине XIX – начале XX вв. значительно расширилась сеть учебных и открылся ряд культурных заведений, также развивалась и медицина. В 1860-х гг. были построены мосты через Сейм и дамба. На главных улицах укладывались мостовые и тротуары, высаживались

²¹ Чалых Н.Н. Рыльск. С. 203-218.

²² Просецкий В.А. Рыльск [Электронный ресурс]. URL: <http://old-kursk.ru/book/ryl'sk/index.html> (дата обращения: 17.05.2022)

²³ Просецкий В.А. Рыльск [Электронный ресурс]. URL: <http://old-kursk.ru/book/ryl'sk/index.html> (дата обращения: 17.05.2022)

²⁴ Чалых Н.Н. Рыльск. С. 203-218.

²⁵ Терещенко А.А. Рыльск в структуре региональной торговли во второй половине XIX в. // Рыльск и рыляне в отечественной и зарубежной истории и культуре: Сборник материалов межрегиональной научной конференции (г. Рыльск, 3 июня 2011 г.). Рыльск, 2012. С. 149-150.

²⁶ Чалых Н.Н. Рыльск. С. 314-341.

деревья. Центр Рыльска освещался керосиновыми фонарями. В конце 1880-х гг. в Рыльске был создан городской общественный сад. В конце XIX в. в городе был построен телеграф, в начале XX в. – электростанция, и был проведен телефон. Перед Первой мировой войной в городе насчитывалось около 14 тысяч жителей²⁷.

По окончании Гражданской войны все основные улицы Рыльска сменили названия с дореволюционных на советские (большинство из которых сохранилось до настоящего времени)²⁸.

В период Великой Отечественной войны немецкая оккупация Рыльска продолжалась с начала октября 1941 г. по 30 августа 1943 г. С осени 1943 г. в освобожденный город постепенно начали возвращаться жители. С первых же дней после освобождения в Рыльске, многие дома которого стояли разрушенными, а улицы были изрыты окопами, начались ремонтно-восстановительные работы, в них принимало активное участие все население. Выполнялись и работы по городскому благоустройству. В 1953–1954 гг. проводилось озеленение горы Ивана Рыльского и Красной площади²⁹. В 1955 г. была восстановлена городская электростанция, город и район были радиофицированы.

В рамках послевоенного восстановления в 1950-х гг. возникла необходимость в принятии нового градостроительного плана развития города (предыдущий план был утвержден в 1784 г.). Было разработано несколько проектов, наиболее удачным из них оказался план института «Курскгражданпроект», разработанный коллективом во главе с главным архитектором Павлом Ивановичем Криволаповым. В основу нового плана было положено развитие рыльской промышленности³⁰. В 1950-1970-е гг. город стал разрастаться, осваивая также и левобережье Сейма. В 1970-1980-е гг. в Рыльске вводились в эксплуатацию восстановленные и новые предприятия, реконструирована железнодорожная ветка Коренево–Рыльск, оборудован аэродром, позволивший наладить воздушное сообщение города с Курском и районными центрами. До 1976 г. в пределах Рыльского района активно использовался речной транспорт. При этом Рыльск не утрачивал торгового значения: к 1990 г. в городе работало более 60 магазинов, городской рынок и скотный базар. По старой традиции осенью ежегодно устраивались ярмарки³¹.

²⁷ Просецкий В.А. Рыльск [Электронный ресурс]. URL: <http://old-kursk.ru/book/rylsk/index.html> (дата обращения: 17.05.2022)

²⁸ Просецкий В.А. Рыльск [Электронный ресурс]. URL: <http://old-kursk.ru/book/rylsk/index.html> (дата обращения: 17.05.2022)

²⁹ Там же (дата обращения: 17.05.2022)

³⁰ Там же (дата обращения: 17.05.2022)

³¹ Чалых Н.Н. Рыльск. С. 627-639.

Перестройка 1985–1991 гг. и последующий распад СССР негативно сказались на развитии Рыльска. В самом городе и районе начали разоряться и закрываться производства, появилась безработица. Люди, чтобы повысить уровень своего благосостояния, стали заниматься торговлей. Кроме того, многие начали жить за счет собственных приусадебных участков, дач и огородов³².

В 2022 г. Рыльск празднует свое 870-летие (от момента первого летописного упоминания под 1152 г.). Главные достопримечательности города в настоящее время – это храмы и старинные дома XVIII – начала XX вв., на которые открывается прекрасный панорамный вид с горы Ивана Рыльского.

Краткие исторические сведения об Объекте

Исследуемый Объект расположен в центральной части города Рыльска на улице Урицкого.

Согласно «Плану города Рыльска Курской губернии», снятому в 1866 г., место будущего расположения исследуемого Объекта во второй половине XIX в. было ориентировочно занято домовладением № 9 исторического квартала № 8³³.

Возникновение исследуемого здания пришлось на период конца XIX – начала XX вв., когда происходило активное расширение жилой застройки города. В этот период, согласно сохранившимся в архиве планам Рыльска, квартал, на территории которого находился Объект, имел обозначения № 8/3³⁴ и № 8³⁵.

По улице Глуховской (современной улице Урицкого) в данном квартале в списке «Обывательским домам гор. Рыльска, предназначенным для размещения нижних чинов запаса и лошадей при призыве на действительную службу с объявлением мобилизации войск» 1902 г. числились следующие домовладения: № 1058 Харламовой Софьи Сергеевны, № 1059 Харламовой Анны Ивановны, № 1060 Харламова Митрофана Ивановича, № 1061 Золоторева (Золотарева) Михаила Владимировича³⁶. С учетом нумерации и расположения домовладений в квартале можно предположить, что Объект в 1902 г. относился к одному из домовладений, принадлежавших семье Харламовых.

³² Чалых Н.Н. Рыльск. С. 627-639.

³³ План города Рыльска Курской Губернии 1:4К 1866 года [Электронный ресурс]. 2022. URL: http://retromap.ru/1418661_z18_51.574639,34.677829 (дата обращения: 20.05.2022)

³⁴ ОКУ «ГАКО». Ф. 621. Оп. 2. Д. 7411. [План Рыльска]

³⁵ ОКУ «ГАКО». Ф. 621. Оп. 2. Д. 7412. [План Рыльска]

³⁶ ОКУ «ГАКО». Ф. 302. Оп. 1. Д. 438. Л. 3, 7об. [Список домовладельцев гор. Рыльска с указанием улиц, на которых были расположены их дома в 1902 году]

Некоторые сведения о купцах Харламовых приводит рыльский краевед Н.Н. Чалых: «Накопив достаточный капитал, Харламовы построили в Рыльске пекарню и стали заниматься хлебопечением, открыли свой хлебный магазин. Булочки для своих хлебных лавок брали у Харламовых хлебную продукцию оптом. Харламовы построили жилые дома на улице Глуховской (Урицкого). Сохранился их жилой дом и бывшие склады на углу улиц Васильевской и Глуховской (Урицкого, 47) [к северу от исследуемого Объекта]. Удивительно, но этот дом не был национализирован, и в нем до сих пор живет внук купца Юрий Владимирович Харламов. Род Харламовых большой, многие из этой семьи были мещанами и жили на других улицах города. Их потомки живут в нашем городе и сейчас»³⁷.

Согласно «Плану города Рыльска Курской губернии. 1912 года» исторический квартал, на территории которого находился Объект, стал обозначаться как квартал № 37³⁸.

По данным технического паспорта по состоянию на начало XXI в. Объект являлся жилым домом с пятью квартирами. В настоящее время Объект продолжает использоваться в качестве жилого дома (жилых квартир 5, жилых комнат 10).

***Историко-архитектурные исследования
Краткое описание Объекта. Объемно-планировочные,
композиционные и декоративные особенности***

Центральный фасад Объекта обращен к улице Урицкого и стоит на ее красной линии. Элементы историко-архитектурного облика Объекта характерны для построек рубежа XIX-XX вв.

Здание Объекта – двухэтажное, кирпичное на уровне первого этажа и бревенчатое с кирпичной облицовкой на уровне второго, прямоугольное в основании. Несколько более высокий, отличающийся насыщенностью декора второй этаж Объекта трактован как парадный.

Центральный (западный) фасад Объекта обладает симметрией. Широкие угловые и разделительные лопатки обрамляют три сегмента, на которые разделена данная плоскость. В северном и центральном сегментах фасада на каждом из этажей расположены по два оконных проема, а в южном сегменте – по три оконных проема.

На уровне второго этажа на фоне лопаток выделяются, выступая вперед, пилястры с постаментиками и каннелюрами, на уровне низа оконных проемов находятся профилированные выступы, отделяющие сами пилястры от их

³⁷ Чалых Н.Н. Рыльск. С. 297.

³⁸ ОКУ «ГАКО». Ф. 621. Оп. 2. Д. 7412а. [План города Рыльска Курской губернии. 1912 г.]

оснований (цокольных частей), на уровне верхней части оконных обрамлений расположены завершения пилястр, представленные лепным прямоугольным филенчатым элементом.

Декоративное решение лопаток первого этажа центрального фасада, существовавшее по состоянию на конец XX в. и сохраняющееся в настоящее время, неоднородно. Крайняя северная угловая лопатка рустована, каждая из двух средних разделительных лопаток – декорирована крупной вертикальной филенкой, а крайняя южная лопатка – гладкая, и над ней сглажен профиль промежуточного карниза (вероятно, первоначальный декор в данной части был утрачен).

Цоколь здания со стороны центрального фасада глухой и низкий, имеет на своей плоскости выступы оснований лопаток первого этажа. От уровня первого этажа цоколь отделен валиком цокольного карниза. Межэтажный карниз развитый, весьма широкий, профилированный. Также довольно развитый венчающий карниз дополнительно декорирован поясом мелких «сухарииков».

Оконные проемы второго этажа центрального фасада – довольно узкие, с прямыми перемычками верха. Данные проемы имеют развитые профилированные обрамления, дополненные в верхней трети вертикальных боковых элементов характерными расширениями в виде «ушек». Обрамления завершаются прямыми профилированными сандриками. Подоконный профиль на уровне второго этажа довольно развит, под профилем каждого окна в подоконных плоскостях, несколько выступающих за основную плоскость фасада, расположены вытянутые горизонтальные филенки. Окна первого этажа, несколько меньшие по размеру, слегка различаются между собой по конфигурации - пять оконных проемов имеют прямые перемычки верха, а два крайних северных проема – лучковые, причем по состоянию на конец XX в. крайние северные проемы также имели прямые перемычки верха. Простые профилированные обрамления окон первого этажа имеют П-образную форму, в нижней части окон обрамления полностью отсутствуют (только у двух северных оконных проемов имеется тонкий подоконный выступ).

Со стороны северного (бокового) фасада здания также наблюдается сохранившийся исторический декор. Он представлен развитым, широким и профилированным межэтажным карнизом; развитым венчающим карнизом с рядом мелких «сухарииков»; лопатками, гладкими на уровне первого этажа, а на уровне второго этажа – такими же, как и лопатки второго этажа центрального фасада. Декоративное оформление обрамлений прямоугольных оконных проемов второго этажа северного фасада отличается от оформления

обрамлений окон второго этажа центрального фасада только подоконной частью, которая со стороны северного фасада представлена подоконными профилями, дополненными внизу гладкими скобообразными элементами. Два западных оконных проема на уровне второго этажа со стороны северного фасада заложены.

С юга к основному объему здания Объекта примыкает вплотную также выходящий на красную линию улицы Урицкого сегмент двухэтажной пристройки здания, имеющего современный адрес ул. Урицкого, 55.

По данным технического паспорта по состоянию на начало XXI в. наблюдался ряд внутренних дефектов конструкции строения Объекта – выпучивание и искривление цоколя, глубокие трещины в капитальных стенах, щели и местами гниль в полах и др.

В настоящее время целостность историко-архитектурного облика центрального фасада Объекта в основном сохранена. Фасад оштукатурен и окрашен, элементы декора выделены побелкой.

Исследования современной территории Объекта

«Дом жилой», кон. XIX - нач. XX вв. расположен в городе Рыльск, Рыльском районе Курской области.

Город Рыльск расположен в западной части Курской области на берегах рек Сейм и Рыло, в 104 километрах от Курска. Город находится на пересечении федеральной и региональной дорог: «Курск – Льгов – Рыльск – граница с Украиной» и «Хомутовка – Рыльск – Глушково».

Город Рыльск граничит: на юге, западе и севере – с Пригородненским сельсоветом; на востоке – с Малогнеушевским сельсоветом.

Существующая городская черта г. Рыльска утверждена на основании Устава муниципального образования «город Рыльск» Рыльского района Курской области, зарегистрированного распоряжением администрации Курской области №513-р от 19.08.2005 г. и включает площадь 1338 га.

Существующая планировка города Рыльск имеет сложную структуру улично-дорожной сети. Исторический центр города имеет шахматную сетку улиц, средний размер квартала – 4 га. В периферийных кварталах города преобладает линейная структура уличной сетки города.

Планировочно можно выделить следующие зоны: жилая зона, общественно-деловая зона, промышленная зона, зона инженерной инфраструктуры, зона транспортной инфраструктуры, зона сельскохозяйственного использования, зона рекреационного назначения, зона историко-культурного назначения, зона специального назначения.

Жилая застройка представлена, в основном, малоэтажными

индивидуальными домами, в меньшей степени – среднеэтажными, многоэтажная застройка незначительна (небольшими участками в центральной и восточной частях города).

Общественно-деловая зона сосредоточена в центре города на улицах К. Либкнехта, Ленина, Советской площади. Здесь сосредоточены практически все административно-деловые объекты, объекты культуры и образования.

Территория Объекта находится в центральной части города Рыльска, в исторически сложившейся градостроительной среде, в квартале, с запада ограниченном улицей Урицкого, с севера – улицей Свердлова, с востока – улицей Ленина, с юга – улицей Дзержинского.

Здание Объекта центральным (западным) фасадом выходит на красную линию застройки улицы Урицкого и отделено от проезжей части тротуаром и зеленой зоной.

Нечетная и четная стороны улицы сформированы преимущественно малоэтажной застройкой.

В непосредственной близости от Объекта, севернее, расположен объект культурного наследия регионального значения «Хозяйственная постройка», сер. XIX в., Курская область, г. Рыльск, ул. Урицкого, 49, южнее расположен выявленный объект культурного наследия «Дом жилой», кон. XIX - нач. XX вв., Курская область, Рыльский район, г. Рыльск, ул. Урицкого, д.55.

Таким образом, исследуемый Объект является неотъемлемой частью сохранившихся элементов исторической застройки г. Рыльск, формировавшейся на протяжении XIX – начала XX вв. и в значительной степени сохранившейся до наших дней.

Территория месторасположения Объекта в планировочной и градостроительной структуре Рыльска, обладая несомненной историко-культурной ценностью, коррелирует с элементами исторической застройки (конец XIX – начала XX века), сохранившейся на территории г. Рыльск.

И несмотря на то, что здание Объекта частично окружено более поздней застройкой, оно не утрачивает своей композиционной значимости в общем контексте городской архитектуры.

Перечень использованных для проведения экспертизы нормативных правовых актов, специальной, технической и справочной литературы:

1. Федеральный закон от 25.06.2002 № 73-ФЗ «Об объектах культурного наследия (памятниках истории и культуры) народов Российской Федерации».
2. Федеральный закон от 24.07.2007 № 221-ФЗ «О государственном кадастре недвижимости».

3. Земельный кодекс Российской Федерации от 25.10.2001 № 136-ФЗ.
4. Градостроительный кодекс Российской Федерации от 29.12.2004 № 190-ФЗ.
5. Постановление Правительства Российской Федерации от 15.07.2009 № 569 «Об утверждении Положения о государственной историко-культурной экспертизе».
6. Приказ Министерства культуры Российской Федерации от 02.07.2015 № 1905 «Об утверждении порядка проведения работ по выявлению объектов, обладающих признаками объекта культурного наследия, и государственному учету объектов, обладающих признаками объекта культурного наследия».
7. Приказ Министерства культуры Российской Федерации от 04.06.2015 № 1745 «Об утверждении требований к составлению проектов границ территорий объектов культурного наследия».
8. Приказ Министерства культуры Российской Федерации от 13.01.2016 № 28 «Об утверждении Порядка определения предмета охраны объекта культурного наследия, включенного в Единый государственный реестр объектов культурного наследия (памятников истории и культуры) народов Российской Федерации в соответствии со статьей 64 Федерального закона от 25 июня 2002 г. № 73-ФЗ «Об объектах культурного наследия (памятниках истории и культуры) народов Российской Федерации».
9. Закон Курской области от 29 декабря 2005 года № 120-ЗКО «Об объектах культурного наследия».
10. Постановление главы Администрации Курской области от 28.04.1992 № 210 «Об утверждении зон охраны памятников истории и культуры г. Рыльска».

Библиографический список

1. Кашкин А.В. Краткий очерк рыльской археологии / А.В. Кашкин // Рыльск и рыляне в отечественной и зарубежной истории и культуре: Сборник материалов межрегиональной научной конференции (г. Рыльск, 3 июня 2011 г.) / ред.-сост. А.И. Раздорский. – Рыльск: РАТКГА – филиал МГТУГА, 2012. – С. 10-14.
2. Курский край. Научно-популярная серия в 20 томах. Т. 4. История города от Средневековья к Новому времени: X-XVII вв. / Курск: Изд. ООО «Учитель», 1999. – 292 с.
3. Ларионов С.И. Описание Курского наместничества из древних и новых разных о нем известий вкратце / С.И. Ларионов. – Москва: Вольная тип. Пономарева, 1786. – 188 с.
4. Терещенко А.А. Рыльск в структуре региональной торговли во

второй половине XIX в. / А.А. Терещенко // Рыльск и рыляне в отечественной и зарубежной истории и культуре: Сборник материалов межрегиональной научной конференции (г. Рыльск, 3 июня 2011 г.) / ред.-сост. А.И. Раздорский. – Рыльск: РАТКГА – филиал МГТУГА, 2012. – С. 146-152.

5. Чалых Н.Н. Рыльск / Н.Н. Чалых. – Курск, 2006. – 687 с.

Неопубликованные источники

6. Областное казенное учреждение «Государственный архив Курской области» (ОКУ «ГАКО»). Ф. 302. Оп. 1. Д. 438.

7. ОКУ «ГАКО». Ф. 621. Оп. 2. Д. 7411.

8. ОКУ «ГАКО». Ф. 621. Оп. 2. Д. 7412.

9. ОКУ «ГАКО». Ф. 621. Оп. 2. Д. 7412а.

Электронные ресурсы

10. Администрация города Рыльска [Электронный ресурс]. – Администрация города Рыльска. – Рыльск, 2017-2022. – Режим доступа: <http://www.admrylsk46.ru/>

11. План города Рыльска Курской Губернии 1:4К 1866 года [Электронный ресурс]. – Retromap. – 2022. – Режим доступа: http://retromap.ru/1418661_z18_51.574639,34.677829

12. Просецкий В.А. Рыльск [Электронный ресурс]. – Курск дореволюционный. – Курск, 2002-2022. – Режим доступа: <http://old-kursk.ru/book/rylsk/index.html>

Обоснование вывода экспертизы:

Экспертное заключение подготовлено по результатам изучения и анализа представленных на экспертизу документов и основано на содержании Федерального закон от 25.06.2002 № 73-ФЗ «Об объектах культурного наследия (памятниках истории и культуры) народов Российской Федерации».

В рамках государственной историко-культурной экспертизы проведены историко-культурные, историко-архивные, историко-архитектурные, историко-градостроительные, историко-биографические, библиографические исследования путем изучения, анализа, синтеза и системного подхода при составлении иконографии, библиографии и иконологическом анализе Объекта и изменения его исторического облика, функциональном, ландшафтном анализе территории, анализе планировочной организации исследуемой территории расположения Объекта.

В целях принятия объективного решения об обоснованности включения Объекта в Реестр, определения предмета охраны - произведено визуальное обследование - осмотр и фотофиксация Объекта, окружающей его застройки и

градостроительной ситуации с целью исследования данных о его состоянии, визуализации планировочной структуры района расположения Объекта.

Результаты исследований представлены в приложении к настоящему акту экспертизы, в том числе в исторической иконографии с перечнем иллюстраций.

Описание Объекта, градостроительной ситуации и исторические сведения обобщены с учетом дополнительных материалов, собранных при проведении экспертизы, сведений по истории освоения и застройки района, строительства Объекта, а также архивных и библиографических источников.

Объект является выявленным объектом культурного наследия и был поставлен на государственную охрану в 1995 году - внесен в Список вновь выявленных объектов, представляющих историческую, научную, художественную или иную культурную ценность, утвержденным Председателем комитета по культуре и искусству администрации области П.И. Надеиным 16.01.1995.

В соответствии со статьей 3 Федерального закона от 25.06.2002 № 73-ФЗ «Об объектах культурного наследия (памятниках истории и культуры) народов Российской Федерации» к объектам культурного наследия относятся объекты недвижимого имущества (включая объекты археологического наследия) и иные объекты с исторически связанными с ними территориями, произведениями живописи, скульптуры, декоративно-прикладного искусства, объектами науки и техники и иными предметами материальной культуры, возникшие в результате исторических событий, представляющие собой ценность с точки зрения истории, археологии, архитектуры, градостроительства, искусства, науки и техники, эстетики, этнологии или антропологии, социальной культуры и являющиеся свидетельством эпох и цивилизаций, подлинными источниками информации о зарождении и развитии культур.

В качестве основных критериев для отнесения объекта, обладающего историко-культурной ценностью, к объектам культурного наследия согласно Федеральному закону от 25.06.2002 № 73-ФЗ можно отнести:

- градостроительную ценность - влияние памятника на окружающее пространство, его организующая и доминирующая роль, либо ансамблевый характер застройки территории;

- архитектурно-строительную ценность - стилевая выразительность, индивидуальность, персонификация авторства, использование при проектировании и строительстве тех или иных передовых приемов, методов и материалов;

- художественно-эстетическую ценность - степень эмоционального воздействия на наблюдателя, которая может быть сформулирована с использованием архитектурных, искусствоведческих или медико-психологических терминов;

- мемориальную ценность объекта, при определении которой следует учитывать значимость личностей и (или) событий для территории или значительного количества людей, а также подлинность объекта и достоверность информации, приводимой в качестве доказательства «мемориальной ценности» объекта.

По результатам исследований экспертом сделаны следующие заключения в отношении рассматриваемого объекта:

1. Историко-градостроительная значимость:

Возникновение Объекта, построенного в конце XIX – начале XX вв., пришлось на период активного расширения жилой застройки города. Появление Объекта стало характерным свидетельством развития и обновления архитектурного ансамбля города. Исследуемый Объект «Дом жилой», расположенный по адресу Курская область, г. Рыльск, ул. Урицкого, 51, лицевым фасадом обращен к улице Урицкого и тянется вдоль ее красной линии.

Объект располагается в окружении жилых и хозяйственных построек, к настоящему моменту являющихся объектами культурного наследия регионального значения и выявленными объектами культурного наследия.

Таким образом, Объект является элементом ценной исторической застройки г. Рыльска, формировавшейся на протяжении XIX – начала XX вв.

Территория месторасположения Объекта в планировочной и градостроительной структуре г. Рыльска обладает несомненной историко-культурной ценностью, коррелирует с элементами целостной исторической застройки (конца XIX – начала XX века), сохранившейся на территории города.

Несмотря на то, что здание Объекта частично окружено более поздней застройкой, оно сохраняет свою композиционную значимость в общем контексте городской архитектуры.

2. Архитектурно-строительная, художественная и эстетическая значимость:

Здание Объекта – двухэтажное (1 этаж – кирпичный, 2 этаж – деревянный), оштукатуренное и окрашенное, прямоугольное в плане, с подвалом, перекрытое вальмовой крышей.

Композиционное решение и архитектурно-художественное оформление фасадов здания выполнено из кирпича, и выдержано в стилистике эклектизма

конца XIX – начала XX вв.

Архитектурно-художественное оформление фасадов представлено системой угловых и межоконных лопаток первого этажа, частично с филенками, фланкирующих группу окон; «П»-образными профилированными наличниками окон; системой угловых и межоконных пилястр второго этажа с каннелюрами с подложкой из лопаток, фланкирующими группу окон, с горизонтальным членением в виде профилированных карнизов в уровне подоконного и надоконного карнизов; цокольным карнизом в виде валика, профилированным межэтажным и венчающим карнизом с дентикулами, раскрепованным пилястрами; профилированными оконными прямоугольными наличниками с ушками, профилированными горизонтальными сандриками; подоконными профилированными карнизами; подоконными фризами, украшенными филенками.

Первоначальное объемно-пространственное решение здания, архитектурное решение фасадов, историко-архитектурный облик Объекта до настоящего времени сохранились, в целом, в неизменном виде. Таким образом, Объект обладает особенностями памятника архитектуры и градостроительства конца XIX — начала XX вв.

3. Историко-культурная и мемориальная значимость:

Историко-культурную и мемориальную ценность Объекта обуславливает его принадлежность к истории развития города Рыльска конца XIX – начала XX вв. в период активного расширения жилой застройки. Объект репрезентует историю застройки города Рыльска; архитектурных и градостроительных практик рубежа XIX – XX веков.

На основании имеющихся документов, материалов, результатов натурного и историко-культурных исследований, библиографических и архивных сведений эксперт пришел к следующим выводам:

- местоположение Объекта в исторической застройке города, его объемно-пространственные, эстетико-художественные и архитектурные решения определяют его историко-культурную значимость как ценного элемента архитектурно-градостроительной среды;

- Объект обладает историко-архитектурной, градостроительной, архитектурно-художественной, эстетической и мемориальной ценностью, имеющей особое значение для истории и культуры Курской области.

Документы, представленные на экспертизу Заказчиком, а также дополнительные материалы, собранные в процессе экспертизы, проведенные историко-культурные натурные исследования позволили эксперту определить границы территории, и особенности Объекта, подлежащие обязательному сохранению в качестве предмета охраны. Проведенные в ходе настоящей

экспертизы историко-градостроительные, историко-архитектурные, архивные, иконографические и натурные исследования являются достаточным обоснованием границ территории и предмета охраны Объекта.

Сведения, полученные в результате проведенных исследований, и изученные в рамках экспертизы материалы являются достаточным основанием для отнесения Объекта к объектам культурного наследия регионального значения согласно действующему законодательству Российской Федерации в сфере государственной охраны культурного наследия.

ВЫВОД ЭКСПЕРТИЗЫ:

Включение в Единый государственный реестр объектов культурного наследия (памятников истории и культуры) народов Российской Федерации выявленного объекта культурного наследия «Дом жилой», кон. XIX - нач. XX вв., расположенного по адресу: Курская область, Рыльский район, г. Рыльск, ул. Урицкого, д. 51, **ОБОСНОВАНО (положительное заключение).**

Сведения о наименовании объекта: «Дом жилой».

Сведения о времени возникновения или дате создания объекта: кон. XIX - нач. XX вв.

Сведения о местонахождении объекта (адрес объекта или при его отсутствии описание местоположения объекта): Курская область, Рыльский район, г. Рыльск, ул. Урицкого, 51.

Сведения о категории историко-культурного значения объекта: объект культурного наследия регионального значения.

Сведения о виде объекта: памятник.

Сведения об общей видовой принадлежности объекта: памятник градостроительства и архитектуры.

Исходя из ценностных характеристик Объекта и его местонахождения, послуживших основанием для включения Объекта в Реестр и подлежащих обязательному сохранению, предлагается описание особенностей Объекта, являющихся основаниями для включения его в Реестр и подлежащих обязательному сохранению (проект предмета охраны объекта культурного наследия) согласно приложению № 1 к настоящему заключению экспертизы, сведения о границах территории Объекта, включая графическое описание местоположения этих границ, перечень координат характерных точек границ в системе координат, установленной для ведения Единого государственного реестра недвижимости, режим использования территории объекта культурного наследия согласно приложению № 2 к настоящему заключению экспертизы.

Список приложений к настоящему акту экспертизы:

Приложение № 1.	Проект предмета охраны объекта культурного наследия регионального значения «Дом жилой», кон. XIX - нач. XX вв., расположенного по адресу: Курская область, г. Рыльск, ул. Урицкого, 51.
Приложение № 2.	Проект границ территории объекта культурного наследия регионального значения «Дом жилой», кон. XIX - нач. XX вв., расположенного по адресу: Курская область, г. Рыльск, ул. Урицкого, 51.
Приложение № 3.	Материалы фотофиксации Объекта на 23.05.2022.
Приложение № 4.	Материалы исторической иконографии.
Приложение № 5.	Перечень документов и материалов, собранных и полученных при проведении экспертизы:
1.	Список вновь выявленных объектов, представляющих историческую, научную, художественную или иную культурную ценность, утвержденный Председателем комитета по культуре и искусству администрации области П.И. Надеиным 16.01.1995.
2.	Постановление главы Администрации Курской области от 28.04.1992 № 210 «Об утверждении зон охраны памятников истории и культуры г. Рыльска».
3.	Технический паспорт на жилой дом (дома) и земельный участок по адресу: Рыльский район, г. Рыльск, ул. Урицкого, д.51 от 30.07.2008.
4.	Выписка из Единого государственного реестра недвижимости об объекте недвижимости (здание) от 20.04.2022.
5.	Список домовладельцев города Рыльска с указанием улиц, на которых были расположены их дома в 1902 г. Ф. 302, оп.1, д.438, л.3, 7 об.
6.	Письмо областного бюджетного учреждения культуры «Инспекция по охране и использованию объектов культурного наследия (памятников истории и культуры) Курской области» от 06.05.2022 № 677 о направлении запрашиваемой информации.
7.	Письмо Администрации города Рыльска от 31.05.2022 № 1315 о предоставлении запрашиваемой информации.
8.	Письмо ОКУ «Госархив Курской области» от 30.05.2022 № 07-12/190-2022/Г о направлении скан-копий архивных дел.

Настоящее заключение государственной историко-культурной экспертизы оформлено в электронном виде и подписано усиленной квалифицированной электронной подписью эксперта Федосеевой Елены Михайловны и ООО «НИИ РПИИКЭ».

Дата оформления заключения экспертизы: 02 июня 2022 года.

Государственный эксперт
по проведению государственной
историко-культурной экспертизы

Е.М. Федосеева

ООО «НИИ РПИИКЭ»

Проект предмета охраны объекта культурного наследия регионального значения «Дом жилой», кон. XIX - нач. XX вв., расположенного по адресу: Курская область, г. Рыльск, ул. Урицкого, 51

Градостроительные характеристики объекта:

- местоположение и градостроительные характеристики здания кон. XIX - нач. XX вв., его роль в композиционно-планировочной структуре исторического центра г. Рыльск; градостроительная роль в формировании фронтальной застройки улицы Урицкого; центральный (западный) фасад обращен к улице Урицкого и стоит на ее красной линии.

Архитектурные и объемно-пространственные характеристики, конструктивные элементы объекта:

- объемно-пространственная композиция прямоугольного в плане двухэтажного здания кон. XIX - нач. XX вв. с подвалом, перекрытого вальмовой крышей;

- капитальные стены кон. XIX - нач. XX вв., их конструкция и материал: кирпич, древесина (кирпичное на уровне первого этажа и бревенчатое с кирпичной облицовкой на уровне второго - уточняется в процессе проведения комплексных научных исследований и осуществления производства реставрационных работ);

- объемно-планировочное решение здания кон. XIX - нач. XX вв. в пределах капитальных стен и перекрытий (за исключением поздних пристроек);

- крыша здания в редакции кон. XIX - нач. XX вв., ее конструкция, конфигурация, материал, характер кровельного покрытия и стропильной системы, в том числе высотные отметки по венчающему карнизу и коньку кровли;

- композиционное решение цоколя в редакции кон. XIX - нач. XX вв. (со стороны центрального фасада глухой и низкий) с выступами оснований лопаток первого этажа (уточняется в процессе проведения комплексных научных исследований и осуществления производства реставрационных работ);

- композиционное решение и оформление фасада здания в редакции кон. XIX - нач. XX вв., включая размер, форму, местоположение и оформление оконных и дверных проемов,

- архитектурно-художественное оформление фасадов здания в редакции кон. XIX - нач. XX вв., выполненного из кирпича и древесины: система угловых и межоконных лопаток первого этажа, частично с филенками, фланкирующих группу окон; «П»-образные профилированные наличники окон; система угловых и межоконных пилястр второго этажа с каннелюрами с подложкой из лопаток, фланкирующих группу окон, с горизонтальным членением в виде профилированных карнизов в уровне подоконного и надоконного карнизов; цокольный карниз в виде валика, профилированный межэтажный и венчающий карниз с дентикулами (сухариками), раскрепованный пилястрами; профилированные оконные прямоугольные наличники с ушками, профилированные горизонтальные сандрики; подоконные профилированные карнизы; подоконные фризы, украшенный филенками;

- способ и вид отделки фасадов в редакции кон. XIX - нач. XX вв.: кирпичная кладка, штукатурка, цветовое решение фасада (уточняется в процессе проведения комплексных научных исследований и осуществления производства реставрационных работ);

- оконные и дверные столярные заполнения в редакции кон. XIX - нач. XX вв., рисунок расстекловки и материал – древесина (уточняется в процессе проведения комплексных научных исследований и осуществления производства реставрационных работ).

Предмет охраны может быть дополнен в процессе комплексных научных исследований и осуществления производства реставрационных работ, а также после разборки поздних пристроек.

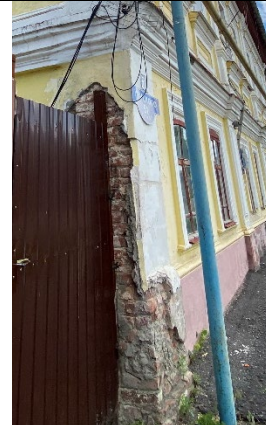
Текстовое описание особенностей	Фотографическое изображение особенностей
Градостроительные характеристики объекта:	
<p>- местоположение и градостроительные характеристики здания кон. XIX - нач. XX вв., его роль в композиционно-планировочной структуре исторического центра г. Рыльск; градостроительная роль в формировании фронтальной застройки улицы Урицкого; центральный (западный) фасад обращен к улице Урицкого и стоит на ее красной линии.</p>	
Архитектурные и объемно-пространственные характеристики, конструктивные	

элементы объекта:

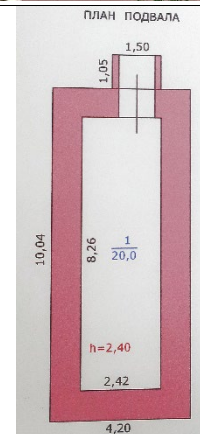
- объемно-пространственная композиция прямоугольного в плане двухэтажного здания кон. XIX - нач. XX вв. с подвалом, перекрытого вальмовой крышей;



- капитальные стены кон. XIX - нач. XX вв., их конструкция и материал: кирпич, древесина (кирпичное на уровне первого этажа и бревенчатое с кирпичной облицовкой на уровне второго - уточняется в процессе проведения комплексных научных исследований и осуществления производства реставрационных работ);



- объемно-планировочное решение здания кон. XIX - нач. XX вв. в пределах капитальных стен и перекрытий (за исключением поздних пристроек);



	
<p>- крыша здания в редакции кон. XIX - нач. XX вв., ее конструкция, конфигурация, материал, характер кровельного покрытия и стропильной системы, в том числе высотные отметки по венчающему карнизу и коньку кровли;</p>	
<p>- композиционное решение цоколя в редакции кон. XIX - нач. XX вв. (со стороны центрального фасада глухой и низкий) с выступами оснований лопаток первого этажа (уточняется в процессе проведения комплексных научных исследований и осуществления производства реставрационных работ);</p>	
<p>- композиционное решение и оформление фасада здания в редакции кон. XIX - нач. XX вв., включая размер, форму, местоположение и оформление оконных и дверных проемов,</p>	

	
<p>- архитектурно-художественное оформление фасадов здания в редакции кон. XIX - нач. XX вв., выполненного из кирпича и древесины: система угловых и межконных лопаток первого этажа, частично с филенками, фланкирующих группу окон; «П»-образные профилированные наличники окон; система угловых и межконных пилястр второго этажа с каннелюрами с подложкой из лопаток, фланкирующих группу окон, с горизонтальным членением в виде профилированных карнизов в уровне подоконного и надоконного карнизов; цокольный карниз в виде валика, профилированный межэтажный и венчающий карниз с дентикулами (сухариками), раскрепованный пилястрами; профилированные оконные прямоугольные наличники с ушками, профилированные горизонтальные сандрики; подоконные профилированные карнизы; подоконные фризы, украшенный филенками;</p>	 
<p>- способ и вид отделки фасадов в редакции кон. XIX - нач. XX вв.: кирпичная кладка, штукатурка, цветовой решение фасада (уточняется в процессе проведения комплексных научных исследований и осуществления производства реставрационных работ);</p>	

- оконные и дверные столярные заполнения в редакции кон. XIX - нач. XX вв., рисунок расстекловки и материал – древесина (уточняется в процессе проведения комплексных научных исследований и осуществления производства реставрационных работ).



**Проект границ территории объекта культурного наследия
регионального значения «Дом жилой», кон. XIX - нач. XX вв.,
расположенного по адресу: Курская область, г. Рыльск,
ул. Урицкого, 51**

В соответствии со статьей 5 Федерального закона от 25.06.2002 №73-ФЗ «Об объектах культурного наследия (памятниках истории и культуры) народов Российской Федерации» земельные участки в границах территорий объектов культурного наследия, включенных в Единый государственный реестр объектов культурного наследия (памятников истории и культуры) народов Российской Федерации, а также в границах территорий выявленных объектов культурного наследия относятся к землям историко-культурного назначения, правовой режим которых регулируется законодательством Российской Федерации и Федеральным законом от 25.06.2002 №73-ФЗ.

Требования к осуществлению деятельности в границах территории объекта культурного наследия и особый режим использования земельного участка, водного объекта или его части, в границах которых располагается объект археологического наследия установлены статьей 5.1 Федерального закона от 25.06.2002 №73-ФЗ.

Обоснование проекта границ территории объекта

Проект границ территории объекта культурного наследия выполнен в соответствии с требованиями приказа Министерства культуры Российской Федерации от 4 июня 2015 года № 1745 «Об утверждении требований к составлению проектов границ территорий объектов культурного наследия» и сформирован по результатам проведенных историко-культурных исследований.

Ранее разработанные проекты границ территорий объекта культурного наследия, в отношении которого проведены историко-культурные исследования, отсутствуют.

В границах исследуемой территории отсутствуют объекты культурного наследия, выявленные объекты культурного наследия и объекты, обладающие признаками объектов культурного наследия.

Объект расположен в кадастровом квартале 46:20:270205. Земельный участок, в границах которого находится Объект, имеет межевание с кадастровым номером 46:20:270205:228.

Иные существующие здания, строения, инженерные сооружения и другие объекты капитального и временного строительства, а также существующие природные объекты и территории на исследуемом участке отсутствуют.

Границы территории объекта культурного наследия предлагается установить по точкам 1-7 по южной границе земельного участка с кадастровым номером 46:20:270205:228, в границах территории которого расположен объект культурного наследия.

Сведения об объекте		
№ п/п	Характеристики объекта	Описание характеристик
1	2	3
1	Местоположение объекта	Курская область, г. Рыльск, ул. Урицкого, 51.
2	Площадь объекта \pm величина погрешности определения площади ($P \pm \Delta P$)	249 м ² \pm 6
3	Иные характеристики объекта	-

Перечень координат характерных (поворотных) точек границ территории объекта культурного наследия

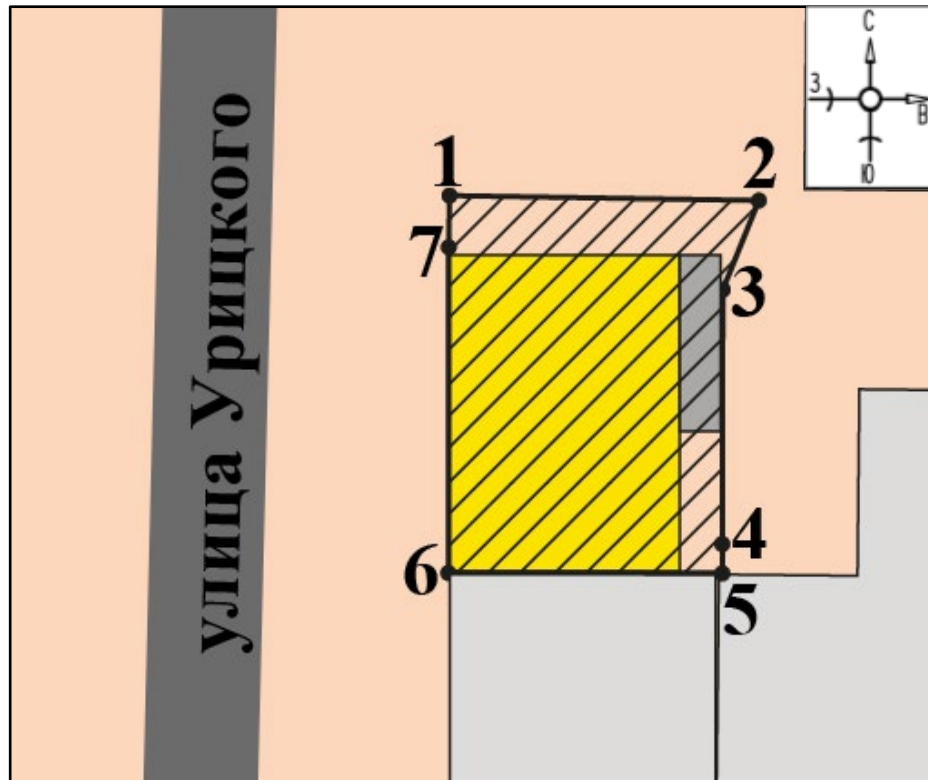
Сведения о местоположении границ объекта					
1. Система координат		МСК-46			
2. Сведения о характерных точках границ объекта					
Обозначение характерных точек границ	Координаты, м		Метод определения координат характерной точки	Средняя квадратическая погрешность положения характерной точки (Mt), м	Описание обозначения точки на местности (при наличии)
	X	Y			
1	2	3	4	5	6
1	403488,79	1194392,70	Метод спутниковых геодезических	0,10	—
2	403488,55	1194407,80		0,10	
3	403484,19	1194406,04		0,10	

4	403471,77	1194406,02	измерений (определений)	0,10	
5	403470,34	1194406,02		0,10	
6	403470,36	1194392,64		0,10	
7	403486,27	1194392,66		0,10	
1	403488,79	1194392,70		0,10	

Описание местоположения границ территории объекта культурного наследия

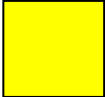


Прохождение границы		Описание прохождения границы
от точки	до точки	
1	2	3
1	2	На восток – 15,10 м;
2	3	На юго-запад- 4,70 м;
3	4	На юг- 12,42 м;
4	5	На юг- 1,43 м;
5	6	На запад- 13,38 м;
6	7	На север- 15,91 м;
7	1	На север в исходную точку- 2,52 м.

План границ территории объекта культурного наследия



Масштаб 1: 500

Используемые условные знаки и обозначения:

-  - объект культурного наследия
-  - строения, сооружения, не обладающие признаками объекта культурного наследия
-  - границы территории объекта культурного наследия
- 1 - обозначение характерной (поворотной) точки

Перечень земельных участков, вошедших в территорию объекта культурного наследия

Полностью	Частично
	46:20:270205:228

Режим использования территории объекта культурного наследия

Требования к осуществлению деятельности в границах территорий объектов культурного наследия устанавливаются в соответствии со статьей 5.1 Федерального закона от 25.06.2002 № 73-ФЗ «Об объектах культурного наследия (памятниках истории и культуры) народов Российской Федерации».

На территории объекта культурного наследия:

1. Разрешается:

1.1. Проведение работ по сохранению объекта культурного наследия или его отдельных элементов.

1.2. Ведение хозяйственной деятельности, не противоречащей требованиям обеспечения сохранности объекта культурного наследия и позволяющей обеспечить функционирование объекта культурного наследия в современных условиях.

1.3. Проведение работ по озеленению и благоустройству территории, направленных на формирование наиболее близкого к историческому восприятию объекта культурного наследия.

1.4. Прокладка, реконструкция, ремонт подземных инженерных коммуникаций и сооружений, не нарушающих целостность объекта культурного наследия и не создающих угрозы его повреждения, разрушения или уничтожения.

1.5. Доступность объекта культурного наследия в целях его экспонирования.

1.6. Реализация мер пожарной и экологической безопасности.

2. Запрещается:

2.1. Строительство объектов капитального строительства и увеличение объемно-пространственных характеристик существующих объектов капитального строительства.

2.2. Проведение земляных, строительных, мелиоративных и иных работ, за исключением работ по сохранению объекта культурного наследия или его отдельных элементов, сохранению историко-градостроительной или природной среды объекта культурного наследия.

2.3. Хозяйственная деятельность, ведущая к повреждению, разрушению, уничтожению объекта культурного наследия, искажению его внешнего облика.

2.4. Размещение объектов некапитального строительства, за исключением временных, связанных с проведением работ по сохранению объекта культурного наследия.

2.5. Установка на фасадах, крыше объекта культурного наследия кондиционеров, телеантенн, тарелок спутниковой связи, а также других средств технического обеспечения.

2.6. Прокладка наземных и надземных инженерных коммуникаций, кроме временных, необходимых для проведения работ по сохранению объекта культурного наследия; размещение инженерных коммуникаций на фасадах объекта культурного наследия.

2.7. Размещение рекламных конструкций на объекте культурного наследия и его территории.

2.8. Создание разрушающих вибрационных нагрузок динамическим воздействием на грунты в зоне их взаимодействия с объектом культурного наследия.

2.9. Искажение характеристик историко-культурного ландшафта, композиционно связанного с объектом культурного наследия.

2.10. Вырубка деревьев, за исключением санитарных рубок; уничтожение травяного покрова.

Материалы фотофиксации Объекта
по состоянию на 23 мая 2022 года
автор фотофиксации: Е.М. Федосеева

Схема фотофиксации





Фотография № 1. Вид с северо-запада на Объект.



Фотография № 2. Вид с северо-запада на Объект.



Фотография № 3. Вид с северо-запада на Объект.



Фотография № 4. Вид с северо-запада на Объект.



Фотография № 5. Вид с севера на Объект.



Фотография № 6. Вид с запада на Объект.



Фотография № 7. Вид с юго-запада на Объект.



Фотография № 8. Вид с юго-запада на Объект.



Фотография № 9. Вид с юго-запада на Объект.



Фотография № 10. Вид с запада на Объект. Центральный фасад. Фрагмент.

Материалы исторической иконографии

Перечень иллюстраций:

1. План генерального межевания Курской губернии. Рыльский уезд. 1785 г. Фрагмент.
2. План города Рыльска, подтвержденный в 16 января 1784 года. Описание города Рыльска к 1 января 1850 года.
3. План г. Рыльска Курского наместничества. 1839 г. Полное собрание законов Российской империи. Собрание первое. Книга чертежей и рисунков. (Планы городов).
4. План города Рыльска Курской губернии. Снят в 1866 году.
5. Трехверстовка Курской области. Военно-топографическая карта. Период создания: вторая половина XIX в. Фрагмент.
6. План Рыльска. Масштаб 100 саженей в английском дюйме. Период создания: рубеж XIX-XX вв.
7. План Рыльска. Масштаб 100 саженей в английском дюйме. Период создания: рубеж XIX-XX вв.
8. План города Рыльска Курской губернии. Масштаб 50 саженей в английском дюйме. 1912 год.
9. Карта РККА М-36 (Б). Курская, Белгородская, Сумская и Полтавская области. Километровка. Представлено состояние местности на 1935-1941 гг. Фрагмент.
10. Топографические карты СССР М-36. Киев, Черкассы, Чернигов, Днепропетровск. Километровка. Представлено состояние местности на 1975-1992 гг. Фрагмент.
11. Топографическая карта Европейской России. 2000 г. Фрагмент.
12. Вид на город Рыльск со стороны реки Сейм. На переднем плане Гора Ивана Рыльского. Период создания: рубеж XIX–XX вв.
13. Виды Рыльска. Общий вид. 1913 г. Вид с юга от Ильинского кладбища. Слева направо церкви: Вознесенская, Покровская, Преображенская, часовня, Успенский собор; мельница Дерюгина. На переднем плане ограда и ворота Ильинского кладбища, за ними Курская ул.
14. Виды Рыльска. Вид с горы Иоанна Рыльского. Период создания: нач. XX в.



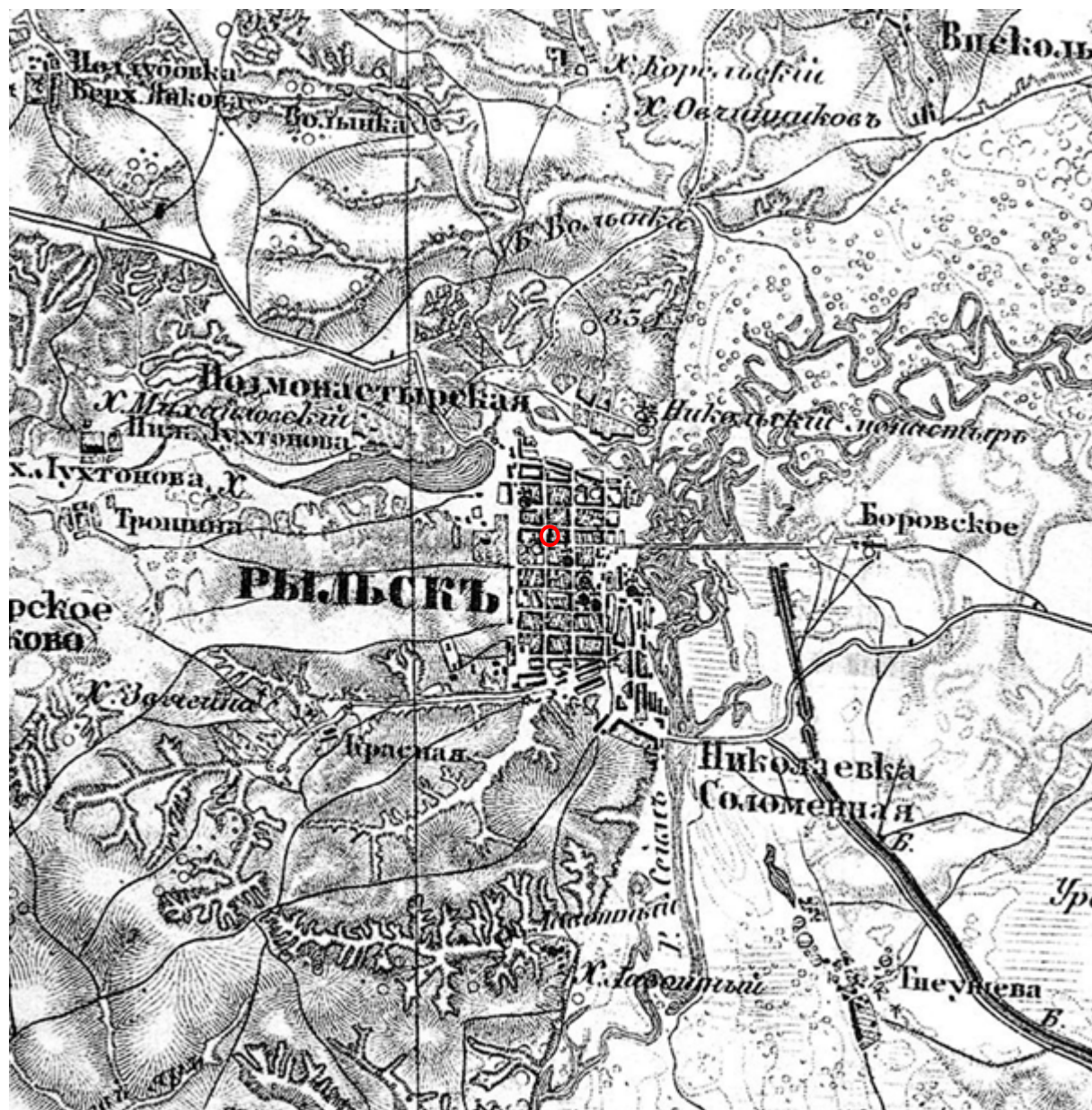
2. План города Рыльска, подтвержденный 16 января 1784 года. Описание города Рыльска к 1 января 1850 года. Фонд: Техническо-строительный комитет МВД. Президентской библиотеки им. Б.Н. Ельцина.



3. План г. Рыльска Курского наместничества. 1839 г. Полное собрание законов Российской империи. Собрание первое. Книга чертежей и рисунков. (Планы городов).



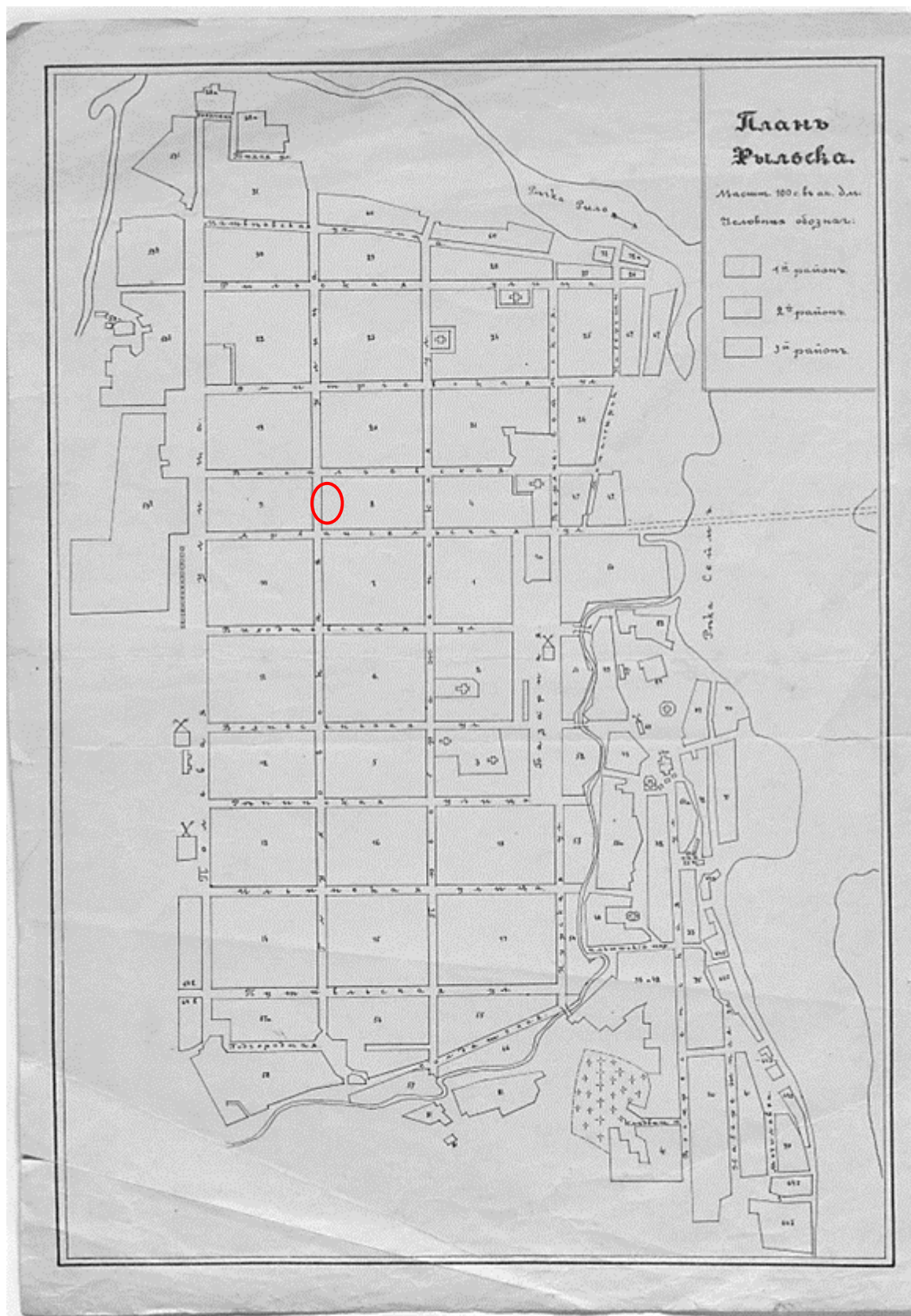
4. План города Рыльска Курской губернии. Снят в 1866 году.



5. Трехверстовка Курской области. Военно-топографическая карта. Период создания: вторая половина XIX в. Фрагмент. Источник: http://www.etomesto.ru/map-kursk_trehverstovka/



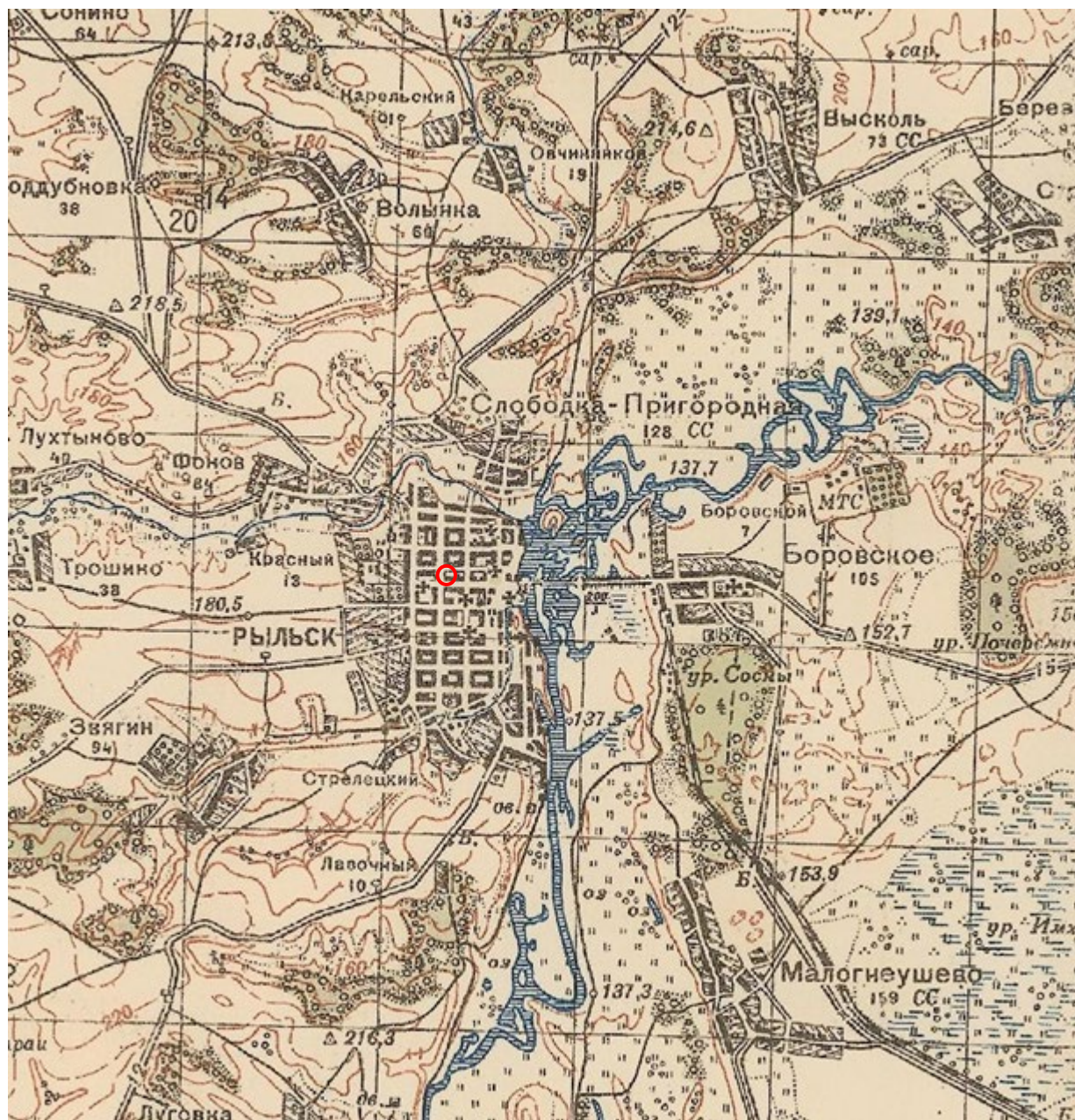
6. План Рыльска. Масштаб 100 сажень в английском дюйме. Период создания: рубеж XIX-XX вв. Источник: ОКУ «Государственный архив Курской области». Ф. 621. Оп. 2. Д. 7411.



7. План Рыльска. Масштаб 100 сажень в английском дюйме. Период создания: рубеж XIX-XX вв. Источник: ОКУ «Государственный архив Курской области». Ф. 621. Оп. 2. Д. 7412.



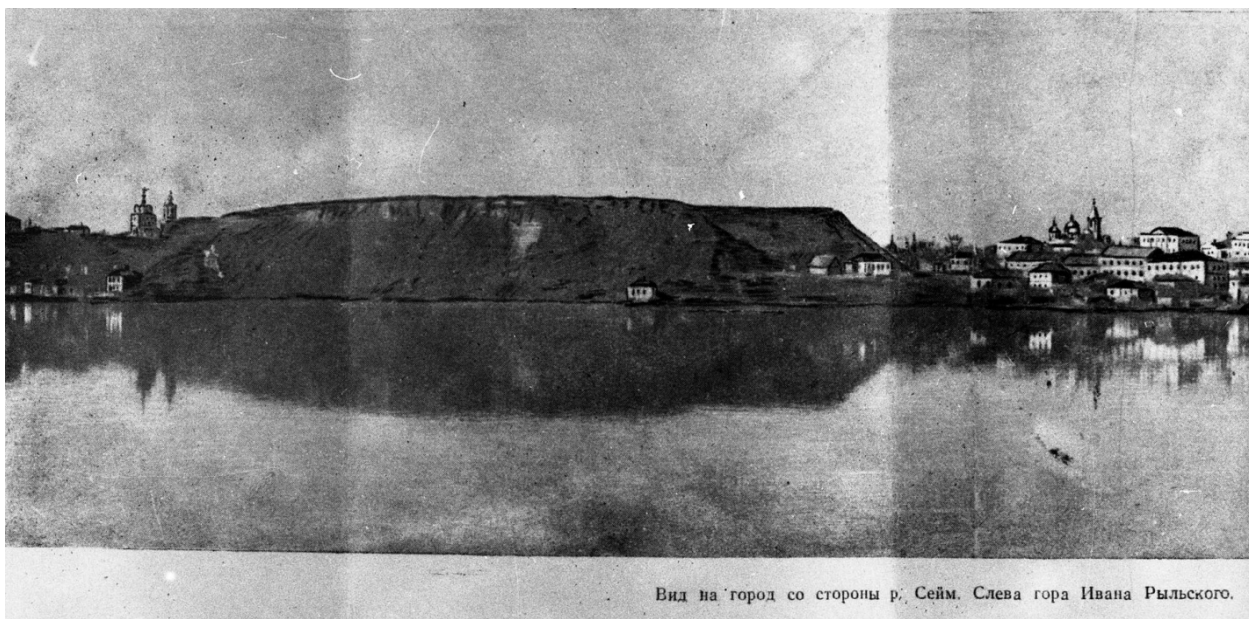
8. План города Рыльска Курской губернии. Масштаб 50 сажений в английском дюйме. 1912 год. Источник: ОКУ «Государственный архив Курской области». Ф. 621. Оп. 2. Д. 7412а.



9. Карта РККА М-36 (Б). Курская, Белгородская, Сумская и Полтавская области. Километровка. Представлено состояние местности на 1935-1941 гг. Фрагмент. Источник: http://www.etomesto.ru/map-rkka_m-36-b/



11. Топографическая карта Европейской России. 2000 г. Фрагмент Источник: http://www.etomesto.ru/map-atlas_topo-russia/



Вид на город со стороны р. Сейм. Слева гора Ивана Рыльского.

12. Вид на город Рыльск со стороны реки Сейм. На переднем плане Гора Ивана Рыльского. Период создания: рубеж XIX–XX вв. Источник: Архивная служба города Курска: <http://archive.rkursk.ru/gako/rulsk?theme=Ezvision>



13. Виды Рыльска. Общий вид. 1913 г. Вид с юга от Ильинского кладбища. Слева направо церкви: Вознесенская, Покровская, Преображенская, часовня, Успенский собор; мельница Дерюгина. На переднем плане ограда и ворота Ильинского кладбища, за ними Курская ул. Источник: ОБУК «Курский областной краеведческий музей»



14. Виды Рыльска. Вид с горы Иоанна Рыльского.

Период создания: нач. XX в.

Источник: Источник: ОБУК «Курский областной краеведческий музей»



15. Рыльск. Общій вид. Период создания: нач. XX в.

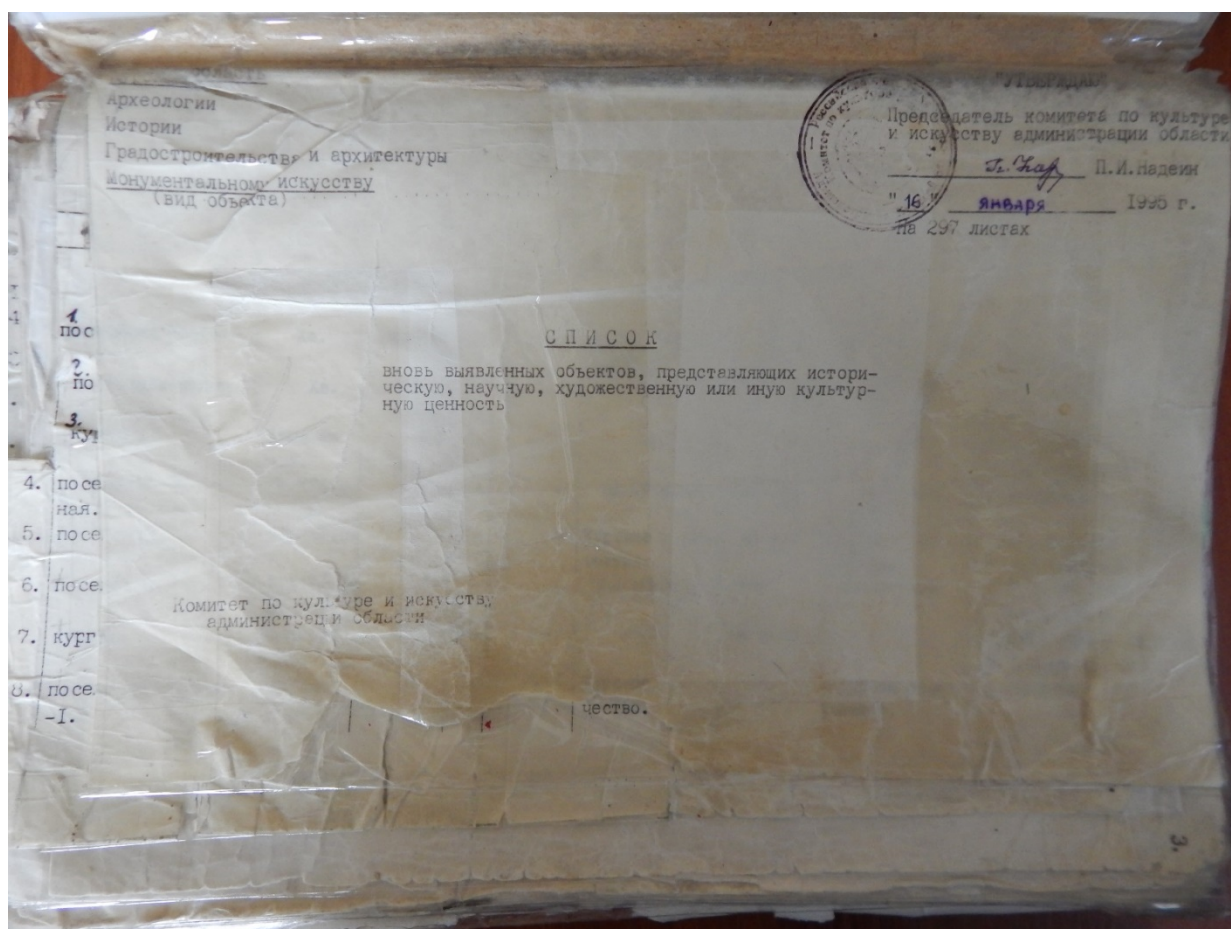
Источник: Источник: ОБУК «Курский областной краеведческий музей»



16. Дом по ул. Урицкого, 51.
Здание Объекта на фотографии в «Проекте охранных зон г. Рыльска
Курской обл.» 1990 года.

Перечень документов и материалов, собранных и полученных при проведении экспертизы

1. Список вновь выявленных объектов, представляющих историческую, научную, художественную или иную культурную ценность, утвержденный Председателем комитета по культуре и искусству администрации области П.И. Надеиным 16.01.1995



№	описание	кон. XIX- нач. XX вв.	кирпич	—	—	личное влад.	жильё	адм. города	ул. Урицкого №	№
2311.	дом жилой.	—	—	—	—	личное влад.	жильё	адм. города	ул. Урицкого, 13.	1.
2312.	дом жилой.	—	—	—	—	—	—	—	ул. Урицкого, 30.	3.
2313.	дом жилой.	—	—	—	—	—	—	—	ул. Урицкого, 36.	7.
2314.	дом жилой.	—	—	—	—	горжилкомхоз	—	—	ул. Урицкого, 50.	
2315.	дом жилой.	—	—	—	—	личное влад.	—	—	ул. Урицкого, 51.	4.
2316.	дом жилой.	—	—	—	—	с/х техникум	—	—	ул. Урицкого, 52.	
2317.	дом жилой.	—	—	—	—	личное влад.	—	—	ул. Урицкого, 55.	
2318.	дом жилой.	—	—	—	—	АО "Нурсклада"	магазин	—	ул. Урицкого, 70.	6.
2319.	дом жилой.	—	—	—	—	личное влад.	жильё	—	ул. Урицкого, 71.	7.
2320.	дом жилой.	—	—	—	—	горжилкомхоз	—	—	ул. Урицкого, 73.	8.
2321.	дом жилой.	—	—	—	—	—	—	—	ул. Урицкого, 75.	10.
2322.	дом жилой.	—	—	—	—	—	—	—	ул. Урицкого, 76.	15.
2323.	дом жилой.	—	—	—	—	личное влад.	—	—	ул. Урицкого, 78.	
2324.	дом жилой.	—	—	—	—	горжилкомхоз	—	—	ул. Урицкого, 79.	
2325.	дом жилой.	—	—	—	—	—	—	—	ул. Урицкого, 89.	
2326.	дом жилой.	—	—	—	—	—	—	—	ул. Урицкого, 96.	
2327.	дом жилой.	—	—	—	—	—	—	—	ул. Урицкого, 97.	
2328.	дом жилой.	—	—	—	—	личное влад.	—	—	ул. Урицкого, 97а.	
2329.	дом жилой.	—	—	—	—	горжилкомхоз	—	—	ул. Урицкого, 98.	
2330.	дом жилой.	—	—	—	—	личное влад.	—	—	ул. Урицкого, 99.	
2331.	дом жилой.	—	—	—	—	—	—	—	ул. Чапьева, 73.	
2332.	дом жилой.	—	—	—	—	мясокомбинат	—	—	ул. Энгельса, 17.	
2333.	дом жилой.	—	—	—	—	РФНО	детсад	—	ул. Энгельса, 18.	
2334.	дом жилой.	—	—	—	—	—	—	—		

2. Постановление главы Администрации Курской области от 28.04.1992
№ 210 «Об утверждении зон охраны памятников истории и культуры
г. Рыльска»

Постановление главы администрации Курской области от 28.04.1992 N 210 "Об утверждении зон охраны памятников истории и культуры г. Рыльска"

ГЛАВА АДМИНИСТРАЦИИ КУРСКОЙ ОБЛАСТИ

ПОСТАНОВЛЕНИЕ
от 28 апреля 1992 г. N 210

**ОБ УТВЕРЖДЕНИИ ЗОН ОХРАНЫ ПАМЯТНИКОВ
ИСТОРИИ И КУЛЬТУРЫ Г. РЫЛЬСКА**

Рассмотрев предложение комитета по культуре и искусству Администрации области и в целях сохранения и возрождения историко-культурного наследия г. Рыльска постановляю:

1. Утвердить и ввести в действие согласованные с Министерством культуры Российской Федерации и Центральным Советом Всероссийского общества охраны памятников истории и культуры зон охраны памятников истории и культуры г. Рыльска.

2. Главе администрации г. Рыльска (В.А. Хороших), отделу по архитектуре и градостроительству администрации области (С.Л. Писарев), институту "Курскстройгражданпроект", комитету по культуре и искусству администрации области (П.И. Надеин) строго руководствоваться границами и режимом содержания и использования зон охраны памятников истории и культуры при проектировании, строительстве, реконструкции и благоустройстве территории города согласно приложению.

3. Контроль за выполнением настоящего постановления и режимом содержания и использования зон охраны памятников истории и культуры возложить на комитет по культуре и искусству Администрации области (П.И. Надеин).

Глава администрации
В.ШУТЕЕВ

Приложение
к постановлению
главы администрации области
от 28 апреля 1992 г. N 210

ОПИСАНИЕ
ГРАНИЦ ЗОН ОХРАНЫ ПАМЯТНИКОВ ИСТОРИИ И КУЛЬТУРЫ Г. РЫЛЬСКА

Территории памятников

Общая площадь территорий памятников республиканского значения г. Рыльска составляет 10,27 га:

- | | |
|---|--------------------------------------|
| 1. Дом, в котором родился Шелехов | - ул. Луначарского, 13 |
| 2. Дом, в котором в 1709 г. останавливался Петр I | - ул. Р. Люксембург, 12 |
| 3. Дом воеводы Шемяки | - ул. К. Либкнехта, 7 |
| 4. Гостиные и Торговые ряды | - Советская пл. |
| 5. Успенский собор | - угол ул. Свердлова и ул. К. Маркса |
| 6. Церковь Покрова | - угол ул. Ленина и ул. К. Либкнехта |
| 7. Николаевский монастырь: | - Пригородная Слобода |
| - колокольня | |
| - Троицкая церковь | |
| - Николаевская церковь | |
| - Крестовоздвиженская церковь | |
| 8. Памятник Г.И. Шелехову | - пл. Свердлова |
| 9. Здание духовного училища местного значения | - ул. Ленина, 42 |

Постановлением главы администрации области N 138 от 09.03.92 на государственную охрану поставлен 51 памятник истории и архитектуры местного значения.

Охранные зоны

Общая площадь суммарной охранной зоны всех памятников составляет 56,3 га.

Границами охранной зоны являются: с юга - ул. Р. Люксембург, с запада - ул. Урицкого, с севера - ул. Дзержинского до ул. Ленина, а затем северная граница проходит южнее ул. 25 лет Октября (по границам частных землевладений). Восточной границей охранной зоны является левый берег р. Дублянки.

Отдельные охранные зоны установлены для жилого дома по ул. III Интернационала, жилого дома с торговой лавкой по ул. Энгельса, 19, для дома Пошутилина по ул. Луначарского, 25, и больницы часовни по ул. Луначарского, 30-а; здания по ул. Урицкого, 49, флигеля по ул. Ленина, 22, и жилого дома по ул. К. Маркса, 14.

Зоны регулирования застройки центральной части г. Рыльска

А-I - 216,7 га, с южной и юго-восточной стороны - левый берег р. Дублянки, с севера и с запада примыкает к границам охранной зоны и проходит по ул. Шелехова.

Режим А-I регламентирует застройку в один этаж (5 м).

Б - 49,97 га, вводится в кварталах между улицами Р. Люксембург и Свердлова. Восточная граница проходит по улицам Урицкого и Ленина. Этажность определена в 2 - 3 этажа (12 м).

На территории промзоны, а также в с. Боровское вводится режим регулирования этажности не выше 6 м - 78,5 га.

Зоны охраняемого природного ландшафта г. Рыльска

Три типа городского ландшафта

1 - территория летописного Рыльска XI - XIII вв. с границами:

с востока - ул. Набережная, с запада и севера - правый берег р. Дублянки, с южной - ул. Маяковского.

Площадь - 50 га. Полностью необходимо сохранить уникальный рельеф.

2 - территория города XVIII - XIX вв. с границами:

с севера - по линии домовладений, с запада - западнее ул. Володарского, с юга - по ул. Шелехова и берегу р. Дублянки. Недопустимо изменение береговой линии. Площадь 330 га.

3 - территория поймы р. Сейм и р. Рыло в пределах городской черты. Площадь - 1075 га.

Зоны археологических памятников

- | | |
|----------------------------------|----------|
| 1. Гора Ивана Рыльского | - 5,1 га |
| 2. Воскресенская гора | - 1,3 га |
| 3. Селище 1 на Советской площади | - 0,9 га |
| 4. Селище 2 на Советской площади | - 0,5 га |

Зона археологически ценного культурного слоя - 41 га

Расположена между р. Дублянкой и ул. Набережной, с севера - по ул. Свердлова, с юга - по ул. Р. Люксембург.

Обязательное согласование всех видов строительных работ с археологами.

Зона предлагаемых археологических находок

Все территории древнего Рыльска - 110 га.

Сосновый бор в с. Боровское с курганным могильником северян.

Заповедная зона (зона регенерации)

В заповедную зону входят зоны территорий памятников, охраняемые зоны и зоны регулирования застройки режима А-I и Б.

В заповедной зоне учитываются условия максимального сохранения и воссоздания исторически ценной планировочной структуры и характерной среды.

Зоны охраны Николаевского монастыря и пригородной слободки

На всей территории монастыря устанавливается охранная зона общей площадью 7,05 га.

Пригородная слободка включается в историко-ландшафтную зону - 72 га. Строительство промышленных складских объектов запрещено. Разрешается одноэтажное строительство усадебного типа на основе существующей планировочной системы.

Зоны регулирования сельских населенных пунктов

Устанавливается на территории исторически населенных пунктов:
деревни - Виксоль, Березники, Строчицы, Кальтичево, Малонизовцево, Некрасово, Октябрьское и Малогнеушево - площадью 800 га.
Ограничение этажности не выше 6 - 7 метров.

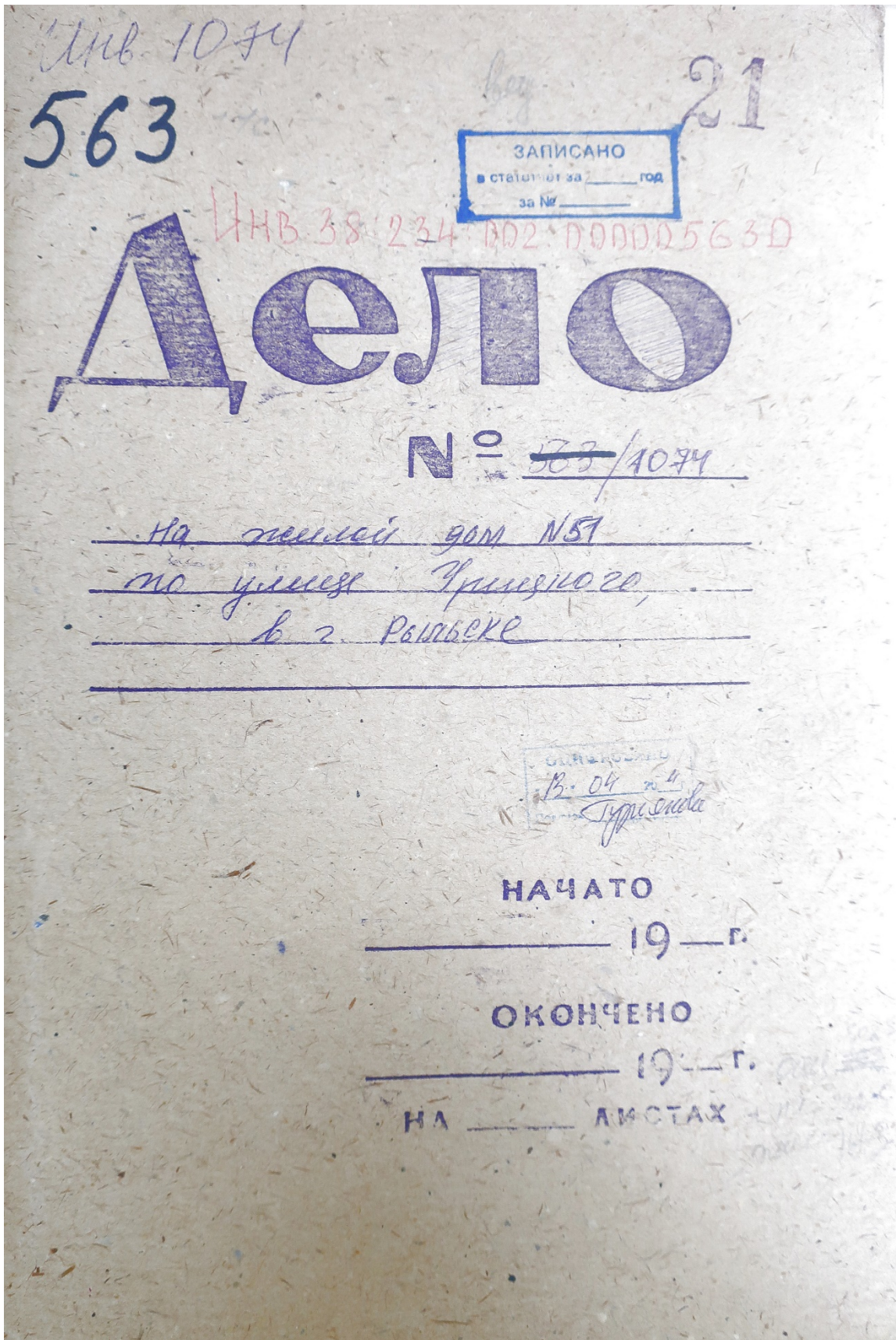
Целью зонирования является обеспечение охраны историко-культурного наследия, сохранение исторической среды и архитектурно-художественного облика населенных пунктов, а также обеспечение устойчивого развития территории.

Зоны регулирования сельских населенных пунктов устанавливаются на территории исторически населенных пунктов, расположенных в границах зон охраны памятников истории и культуры г. Рыльска.

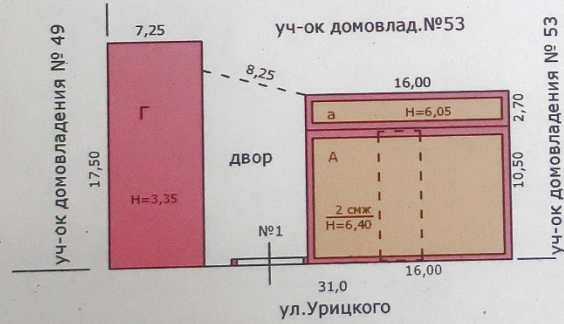
Границы зон охраны памятников истории и культуры г. Рыльска

- 1. Деревня Виксоль - площадь 800 га.
- 2. Деревня Березники - площадь 800 га.
- 3. Деревня Строчицы - площадь 800 га.
- 4. Деревня Кальтичево - площадь 800 га.
- 5. Деревня Малонизовцево - площадь 800 га.
- 6. Деревня Некрасово - площадь 800 га.
- 7. Деревня Октябрьское - площадь 800 га.
- 8. Деревня Малогнеушево - площадь 800 га.

3. Технический паспорт на жилой дом (дома) и земельный участок по адресу: Рыльский район, г. Рыльск, ул. Урицкого, д.51 от 30.07.2008



II. План земельного участка



Масштаб 1 : 500

ТЕХНИЧЕСКИЙ ПАСПОРТ

на жилой дом № 51 литер А
по Урицкого

г.Рыльске Курской области

Кварт. № _____
Инвент. № 1074
Шифр _____
(фонд) _____

Владелец _____

1. Архитектурно-планировочные и эксплуатационные показатели

Серия, тип проекта _____
Год постройки до 1917 переоборудовано в _____ году
надстроено

Год последнего капитального ремонта _____ Число этажей 2
Кроме того имеется: подвал

(ненужное зачеркнуть)
Уборочная площадь общих коридоров и мест общ. Пользования 119,4 кв. м
Общая площадь здания (с коридорами, лестничными клетками и т.п.) 329,0 кв. м
Площадь здания 209,6 кв. м
из неё: Жилые помещения: общая площадь квартир 209,6 кв. м
площадь квартир 202,4 кв. м., в том числе жилая площадь 135,8 кв. м

Распределение площади квартир жилого здания по числу комнат

1-комнатных				2-комнатных				3-комнатных				4-комнатных				5 и более комн.				Всего			
количество	площадь			количество	площадь			количество	площадь			количество	площадь			количество	площадь			площадь			
	общая	квартир	жилая		общая	квартир	жилая		общая	квартир	жилая		общая	квартир	жилая		общая	квартир	жилая	общая	квартир	жилая	
1	2	3	4	5	6	7	8	9	10	11	12	13	14	15	16	17	18	19	20	21	22	23	24
1	32,6	32,6	13,5	3	131	123,8	78,8	1	46	46	37,9									5	209,6	202,4	135,8

Распределение площади квартир жилого здания с учётом архитектурно-планировочных особенностей

В квартирах				В помещениях коридорной системы				В общежитиях				Из площади квартир расположено:											
кол-во жилых		площадь		кол-во жилых		площадь		кол-во жилых		площадь		в мансардных этажах		в цокольных этажах		кол-во жилых		площадь					
квартир	комнат	квартир	жилая	квартир	комнат	квартир	жилая	квартир	комнат	квартир	жилая	квартир	комнат	квартир	жилая	квартир	комнат	квартир	комнат	квартир	жилая		
1	2	3	4	5	6	7	8	9	10	11	12	13	14	15	16	17	18	19	20	21	22	23	24
5	10	202,4	135,8																				

Б. Нежилые помещения: полезная площадь _____ кв.м

№№ п.п.	Классификация помещений	Основная		Вспомог.		Текущие изменения							
		общая	аренд.	общая	аренд.	основная		вспомог.		основная		вспомог.	
						общ	арен	общ	арен	общ	арен	общ	арен
1	2	3	4	5	6	7	8	9	10	11	12	13	14
1	Жилая в нежил.помещ.												
2	Торговая												
3	Производственная												
4	Складская												
5	Бытового обслуживания												
6	Гаражи												
7	Канторское												
8	Обществ.питания												
9	Школьная												
10	Учебно-научная												
11	Лечебно-санитарная												
12	Культурно-просветит.												
13	Театров и зрел.предпр.												
14	Творческие мастерские												
15	Прочая												
	ИТОГО:												

в том числе:
площадь, используемая жилищной конторой, для собственных нужд в кв.м.

№№ п.п.	Использование помещений.	Основная		Вспомог.		Текущие изменения							
		3	4	5	6	основная		вспомог.		основная		вспомог.	
1	2	3	4	5	6	7	8	9	10	11	12	13	14
1	Учрежденческая												
	а. Жилищная контора												
	б. Комн.детские, др.												
2	Культурно-просветит.:												
	а. Кр.уголки, клубы												
3	Прочая												
	а. Мастерские												
	б. Склады жилищн.контор												
	в. Теплоузел												
	г. Котельная												
	в том числе на газе												
	на твердом топливе												
	ИТОГО:												

IV. Описание конструктивных элементов и определение износа здания и его основных пристроек

Группа капитальности
Вид внутренней отделкиIII
простаяСборник №
Таблица №28
15

№№ пп	Наименование конструктивных элементов	Описание конструктивных элементов(материал, конструкция, отделка и прочее)	Техническое состояние (осадки, трещины, гниль и т.п.)	удельный вес конструкт. Элементов	поправка к удельному весу в %	удельн. вес констр. элем. с поправкой	износ в %	процент износа на уд. вес констр. элем.	
1	2	3	4	5	6	7	8	9	
1	Фундамент	кирпичный ленточный цоколь кирпичный	выпучивание и искривление цоколя	7	1	7	65	4,55	
2	а. наружные, внутренние капитальные стены б. перегородки	I этаж кирпичные т.с.=65 см, II этаж деревянные рубленые из бревен т.с.=22 см. кирпичные, деревянные	глубокие трещины трещины	24	1	24	65	15,6	
3	перекрытия	чердачные	деревянное утепленное - плоское	7	1	7	55	3,85	
		междуэтажные	деревянное утепленное - плоское						
		подвальные							
4	Крыша	деревянные стропила деревянная обрешетка кровля-железная	ржавчина, протечки	4	1	4	60	2,4	
5	Полы	дощатые по лагам на кирпич. столбах	щели, местами гниль	8	1	8	50	4	
6	проемы	оконные	одинарные створные	10	1	10	40	4	
			одинарные глухие						
		дверные	филенчатые						
7	отдел. работы	Наружн. отделка	расшивка швов	13	1	13	45	5,85	
		а)							
		б)							
		в)							
		внутр. отделка	обои по штукатурке						
		а)	окраска окон, дверей						
б)									
8	санитарные и электрические работы	центр. отопл.	капельн. течи	13			45	6,73	
		печное отопл.							
		водопровод	капел. течи						
		электроосв-ие	следы ремонта						
		радио							
		телефон							
		телевидение							
		ванны	с газ. колонк.						
			с дров. колонк.						
			с гор. водосн.						
		горячее водосн.							
		вентиляция							
		газоснабжение	1,9						
мусоропровод									
лифты									
канализация									
9	Разные работы	отмостка	местами отсутствует	14	1	14	70	9,8	
Итого				100		101,95		56,7	

процент износа, приведенный к 100 по формуле: $\frac{\text{процент износа (гр.9)} \times 100}{\text{удельный вес (гр. 7)}}$ $\frac{56,78 \times 100}{101,95}$ 56%

VI. Техническое описание холодных пристроек и тамбуров

Литер по плану	Назначение	Этажность	Описание конструктивных элементов и их удельные веса											№ сборника	№ таблицы	Удельный вес оценив.объекта в %	Износ в %	
			Фундамент	Стены и перегородки	Перекрытия	Крыша	Полы	Проемы		Отделочные работы	Внутренние санитарно-электротехн. устройства	Прочие работы						
								Оконные	Дверные									
1	2	3	4	5	6	7	8	9	10	11	12	13	14	15	16	17	19	
a	веранда	2	кирпич. ленточн.	1 эт.-кирпич, 1эт.-тесовые	деревянное	железная	дошчатые	одинарные глухие	простые		штукатурка	электричество		28	155	0,96	70	

VII. Исчисление восстановительной и действительной стоимости основной части строения и пристройки

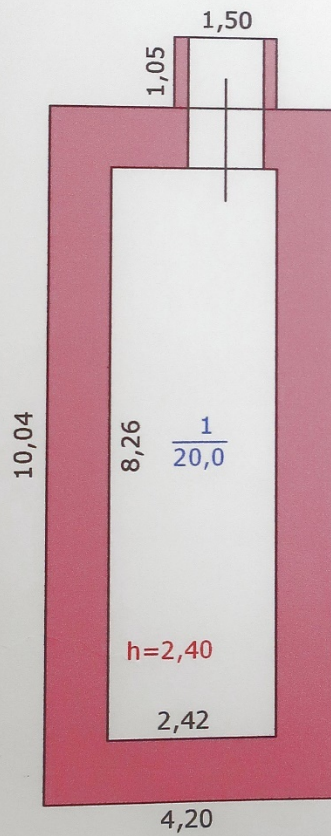
Литер по плану	Наименование строения и пристройки	№ сборника	№ таблицы	Стоимость по таблице	Поправки к стоимости в коэффициентах									Стоимость ед.из после применен. поправ. коэф.	Объем или площадь	Восстановит. стоимость в руб.	% износа	Действит. Стоимость в рублях
					Удельный вес строен.	На высоту помещения	На среднюю площадь квартиры	На встроен. помещения	На отклонение от группы капитальности	На объем строения	обл.кирпичем	Удельный вес строения после поправок						
1	2	3	4	5	6	7	8	9	10	11	12	13	14	15	16	17	18	
A	Жилой дом	28	15	23,3	1,02	1,02	1,05					1,09	25,45	1013	25781	56	11344	
a	веранда	28	155	60,2	0,96				1,16			1,11	66,82	79,6	5319	70	1596	
под A	подвал	28	1	24,5	0,64			0,8				0,51	12,54	112	1405	60	562	
Итого															32505		13502	
в ценах 2008 г K=1,2*1,57*33,9*0,9*0,57																	442381	

текущие изменения внесены:

Работу выполнил	"30" июля 2008 г.	" "	200 г.	" "	200 " "
Инвентаризатор	Овчинникова С. Ф				
Проверил	Букина Л.М				

Инвентарный №1074
 ПОЭТАЖНЫЙ ПЛАН
 на лит А по домовладению №51
 по ул.Урицкого г.Рыльска
 Курской области

ПЛАН ПОДВАЛА

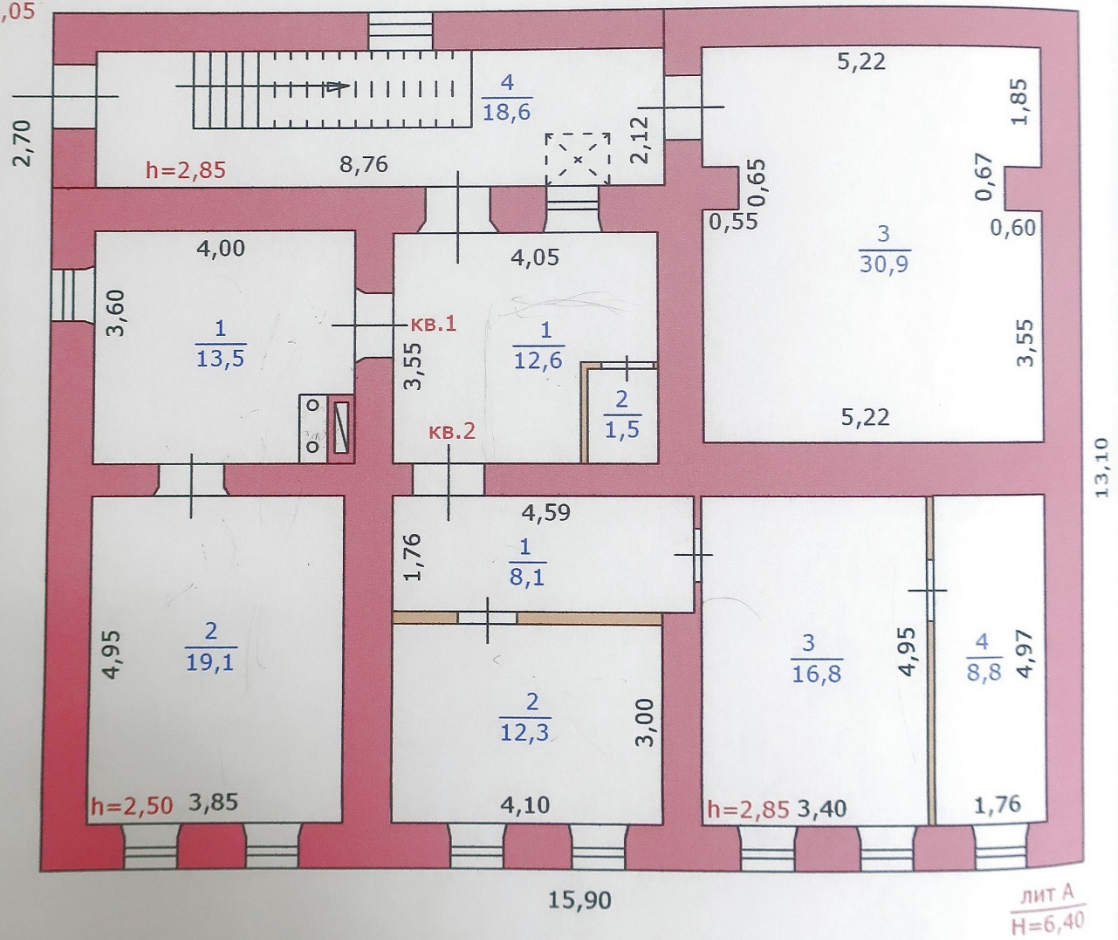


МАСШТАБ 1:100 Съемку произвел техник *С.Ф.* Овчинникова С.Ф.
 Проверил начальник отделения *Л.М.* Букина Л.М.
 "30" июля 2008 г.

Инвентарный №1074
 ПОЭТАЖНЫЙ ПЛАН
 на лит А по домовладению №51
 по ул.Урицкого г.Рыльска
 Курской области

ПЛАН I ЭТАЖА

лит а
 Н=6,05



лит А
 Н=6,40

МАСШТАБ:100 Съёмку произвел техник *Л.М. Букина* Овчинникова С.Ф.
 Проверил начальник отделения *Л.М. Букина* Букина Л.М.
 "30" июля 2008 г.

16

Инвентарный №1074
ПОЭТАЖНЫЙ ПЛАН
на лит А по домовладению №51
по ул.Урицкого г.Рыльска
Курской области

ПЛАН II ЭТАЖА



МАСШТАБ:1:100 Съемку произвел техник *С.Ф. Овчинникова* Овчинникова С.Ф.
Проверил начальник отделения *Л.М. Букина* Букина Л.М.
"30" июля 2008 г.

СОГЛАСОВАНО

VIII и IX разделы технического паспорта

(руководитель жилищной организации)

(заполняется жилищными организациями)

ДОМ № _____

УЛ. _____

Подпись _____

литер _____

200

VIII. Объект благоустройства и потребность их в капитальном ремонте.

№ п/п	Наименование конструктивных элементов и оборудования	Единица измерения	Количество	% износа	Потребность в капремонте						Выполнено		
					всего	в том числе		цена за единицу		Сумма в Руб.	20 __ гт.	20 __ гт.	20 __ гт.
						ремонт	смена	ре-монт	смена				
1	2	3	4	5	6	7	8	9	10	11	12	13	14
Замощен	проезды асфальтов.	кв. м.											
	тротуары асфальтов.	«											
	прочие покрытия	«											
4	Без покрытий												
Ограждения	кирпичные	П./м											
	бетонные	«											
	деревянные	"											
	металлические	«											
	прочие	"											

IX. Потребность в капитальном ремонте строения № _____

№ п/п	Наименование	Единица измерения	Количество	% износа	Потребность в капремонте						Выполнено		
					всего	в том числе		цена за единицу		Сумма в Руб.	20 __ гт.	20 __ гт.	20 __ гт.
						ремонт	смена	ре-монт	смена				
1	2	3	4	5	6	7	8	9	10	11	12	13	14
1	Фундамент												
2	Стены каменные	кв. м.											
3	Стены деревянные	кв. м.											
4	Перегородки деревян.	"											
5	» негораем.	"											
6	Перекрытия	чердачное	кв. м.										
		междуэтажное											
		санузлов	"										
		подвальное	"										
7	Крыша	стропила	п/м										
		обрешетка	кв. м.										
		кровля	"										
		водосточн. трубы	п/м										
		внутрен. водосточ.											
8	Полы	дощатые	кв. м.										
		паркетные	"										
		линолеум или синтетические	"										
		плиточные	"										
		прочие	"										

1	2	3	4	5	6	7	8	9	10	11	12	13	14
20	оконные перепл.	кв. м.											
21	двери внутрен.	шт.											
то	» наружи.												
23	Фасад — наружи, отд.	кв. м.											
24	отопление	трубы центр, отоп.	п/м										
25		радиаторы	секц.										
26		панельное и калориферное	кв. м										
27		печи на твердом или газом, топливе	шт.										
28		АГВ колонки	••										
29	водопровод	умывальники											
30		раковины											
31	Внутренние санитарно и электрические устройства	подопров. Трубы	п/м										
32		Унитазы	шт.										
33		смывные бачки											
34		капалмз. Трубы	п/м										
35		трубы горяч, воды											
36		ванны	шт.										
37		души											
38		колонки газовые мли на твердом топливе											
39		трубы газовые	п/м										
40		плиты	газовые 2-х коиф.	Шт.									
41	4-х коиф.		••										
42	электрические		••										
43	телевидение	обш. шт.											
44	лифты	шт.											
45	световая электропр.	п/м											
46	силовая электропр.	«											
47	вводные устройства	шт.											
48	электрощитов												
49	вентиляционные стволы и трубы	п/м											
50	мусоропров. Стволы												
51	балконы и лоджии	шт.											
52	эркеры												
53	Лестницы	ступени											
54		площадки	кв. м.										
55		ограждения	п/м										
56	мусорооб. камеры	шт.											
57	бойлеры												
58	тепловые узлы	э											
59	водоподкачка	э											
60													

Потребность в капремонте по строению

руб.

Всего потребность капит. затрат по земельн. участку

руб.

Работу выполнил Овчинникова С.Ф.

(должность, ф.и.о. подпись)

« 30 » июля 2008 г.

ЭКСПЛИКАЦИЯ

 расположен по ул. (пер.) г.Рыльске Курской области
 к поэтажному плану здания (строения)
 Урицкого дом № 51

1	2	3	4	5	6	7	в т. ч. площадь				12	13	14	15	16	
							Общая площадь квартиры	квартиры								хол. коридоров, кладовых и т.п.
								жилая	подсобная	площадь лоджий, балконов, террас, с.веранд						
А	подвал	1	1	служебное	8,26*2,42							2,50	20,0			
				итого по подвалу									20,0			
А	1	1	1	кухня	4,00*3,60-1,06*0,84	13,5	13,5		13,5							
			2	жилая	4,95*3,85	19,1	19,1	19,1								
				итого по кв.1		32,6	32,6	19,1	13,5							
		2	1	кухня	1,76*4,59	8,1	8,1		8,1			2,85				
			2	жилая	4,10*3,00	12,3	12,3	12,3								
			3	жилая	3,40*4,95	16,8	16,8	16,8								
			4	жилая	1,76*4,97	8,8	8,8	8,8								
				итого по кв.2		46,0	46,0	37,9	8,1							
			1	коридор	3,55*4,05-1,17*1,55									12,6		
			2	кладовая	1,45*1,05									1,5		
			3	служебное	6,07*5,22-0,6*0,67-0,55*0,65									30,9		
			4	лестничная клетка	8,76*2,12									18,6		
				итого по I этажу		78,6	78,6	57,0	21,6					63,6		
III		3	1	кухня	2,85*3,15	9,0	9,0		9,0			2,90				
			2	жилая	4,15*3,90	16,2	16,2		16,2							
			3	жилая	5,45*3,77	20,5	20,5	20,5								
			4	ванная	3,15*1,30	4,1	4,1	4,1								
			5	кладовая	3,30*2,30-1,40*0,25	7,2				7,2						
				итого по кв.3		57,0	49,8	24,6	25,2	7,2						
		4	1	кухня	1,69*4,53	7,7	7,7		7,7							
			2	жилая	1,80*5,45	9,8	9,8	9,8								
			3	жилая	3,55*4,50	16,0	16,0	16,0								
				итого по кв.4		33,5	33,5	25,8	7,7							
		5	1	кухня	1,76*4,30	7,6	7,6		7,6							
			2	жилая	3,85*2,15-0,20*0,20	8,2	8,2	8,2								
			3	жилая	4,30*5,50-2,20*1,55	20,2	20,2	20,2								
			4	коридор	2,20*2,20-0,50*0,6	4,5	4,5		4,5							
				итого по кв.5		40,5	40,5	28,4	12,1							

1	2	3	4	5	6	7	8	9	10	11	12	13	14	15	16
А	II		1	коридор	2,85*4,15										
			2	кладовая	1,65*2,36								11,8		
			3	лестничная клетка	8,50*2,36							2,60	3,9		
													20,1		
					итого по II этажу		131,0	123,8	78,8	45,0	7,2			35,8	
					всего по дому		209,6	202,4	135,8	66,6	7,2			119,4	

4. Выписка из Единого государственного реестра недвижимости об объекте недвижимости (здание) от 20.04.2022

Сведения выписки из Единого государственного реестра недвижимости об объекте недвижимости (здание)

Реквизиты выписки

Наименование	Значение
Дата формирования выписки	20.04.2022
Регистрационный номер	****_***/****_*****

Реквизиты поступившего запроса

Наименование	Значение
Дата поступившего запроса	20.04.2022
Дата получения запроса органом регистрации прав	20.04.2022

Сведения об объекте недвижимости - здании

Наименование	Значение
Дата постановки на учет/ регистрации	13.11.2011 14:26:58
Кадастровый номер	46:20:270205:331
Номер кадастрового квартала	46:20:270205
Вид объекта недвижимости	002001002000, Здание
Кадастровые номера иных объектов недвижимости (земельных участков), в пределах которых расположен объект недвижимости	46:20:270205:228
Кадастровые номера помещений, расположенных в объекте недвижимости	46:20:270205:581, 46:20:270205:582, 46:20:270205:583, 46:20:270205:584, 46:20:270205:585
Ранее присвоенные номера	99, Иной номер, 38:234:002:000005630, 01, Инвентарный номер, 563
Площадь, в кв. метрах	209.6
Количество этажей (в том числе подземных)	3
Количество подземных этажей	1
Назначение здания	204002000000, Жилое
Наименование здания	Жилой дом
Год завершения строительства	1917
Адрес в соответствии с ФИАС (Текст)	Курская область, р-н. Рыльский, г. Рыльск, ул. Урицкого, д. 51
Кадастровая стоимость	3901115.02
Дата документа	16.01.1995
Включен в реестр объектов культурного наследия или является выявленным объектом	да
Регистрационный номер (регистрационный номер учетной карты)	00000000002316
Вид объекта	207001000000, Памятник
Наименование объекта	Дом жилой, кон. XIX - нач. XX вв.
Особые отметки	Сведения, необходимые для заполнения разделов: 2 - Сведения о зарегистрированных правах; 6 - Сведения о частях объекта недвижимости, отсутствуют.

Помещения, расположенные в объекте недвижимости

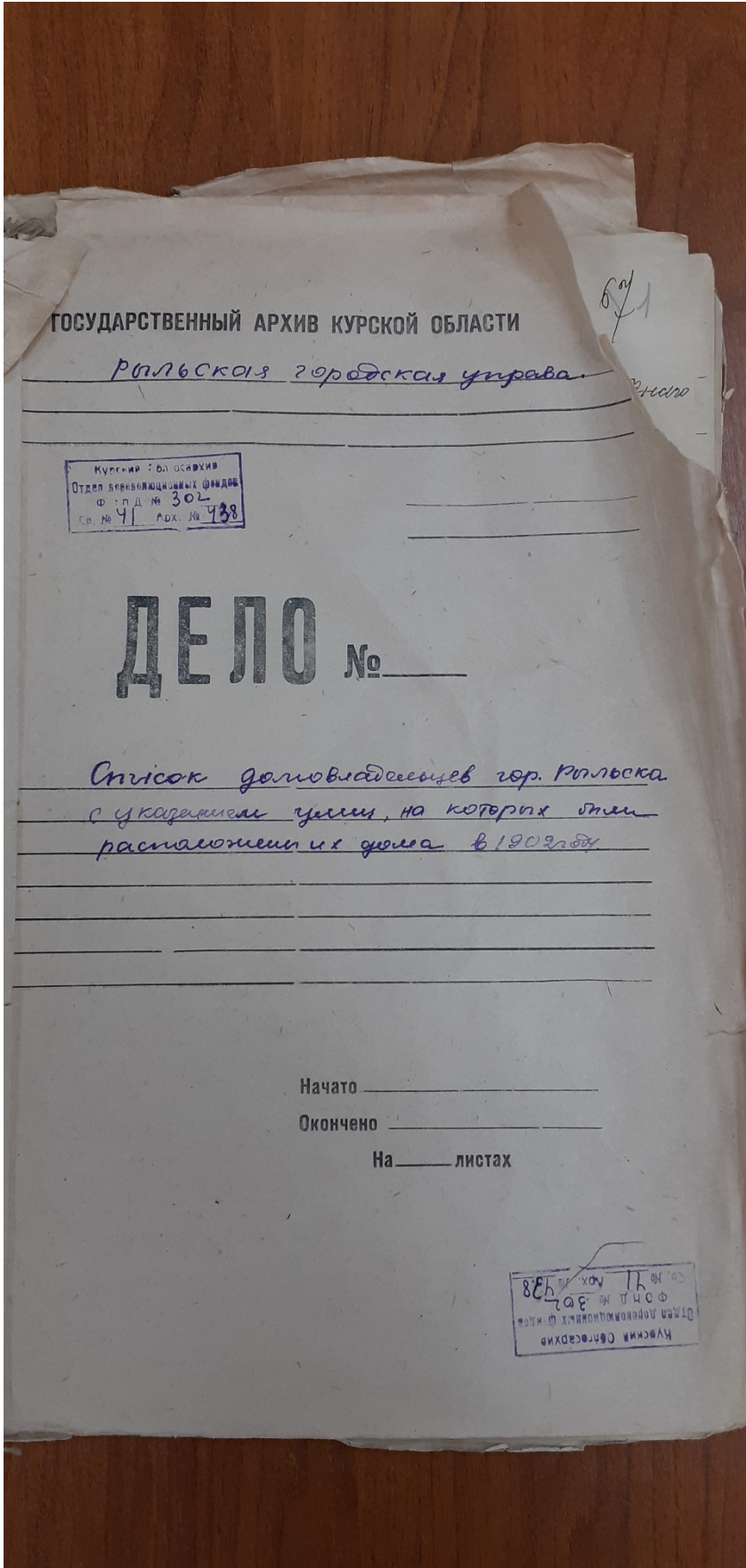
Наименование	Значение
Сведения о помещении	
Кадастровый номер	46:20:270205:581
Тип этажа	01, Этаж
Номер этажа	01
Ссылка на файл	/SERVER-FLSTOR/IMAGES\$/OKS/46_20/Курский филиал ФГУП Ростехинвентаризация - Федеральное БТИ/8001/8001366/800381_img_4893.jpg
path	93a55b1b-0d72-4cb8-bf7e-5285cdd5cf79/0f9594eb-ab23-4a77-912a-cfb70e1c3601/EXT_FILE
Площадь, в кв. метрах	32.6
Наименование вида использования	жилое
Назначение здания	206002000000, Жилое

Сведения о помещении	
Кадастровый номер	46:20:270205:582
Тип этажа	01, Этаж
Номер этажа	01
Ссылка на файл	/SERVER-FLSTOR/IMAGES\$/OKS/46_20/Курский филиал ФГУП Ростехинвентаризация - Федеральное БТИ/8001/8001367/800382_img_4893.jpg
path	4bd0a329-89a7-4ed9-857d-e56a2124f1dd/8e3cf824-e344-4bbb-be08-06f9fec88f9b/EXT_FILE
Площадь, в кв. метрах	46
Наименование вида использования	жилое
Назначение здания	206002000000, Жилое
Сведения о помещении	
Кадастровый номер	46:20:270205:583
Тип этажа	01, Этаж
Номер этажа	2
Ссылка на файл	/SERVER-FLSTOR/IMAGES\$/OKS/46_20/Курский филиал ФГУП Ростехинвентаризация - Федеральное БТИ/8001/8001368/800383_img_4894.jpg
path	b3c97c65-a79b-400e-84a2-8d054180164b/09a62199-838c-471e-8296-2f5c9acd5c5c/EXT_FILE
Площадь, в кв. метрах	49.8
Наименование вида использования	жилое
Назначение здания	206002000000, Жилое
Вид жилого помещения	205001000000, Квартира
Сведения о помещении	
Кадастровый номер	46:20:270205:584
Тип этажа	01, Этаж
Номер этажа	02
Ссылка на файл	/SERVER-FLSTOR/IMAGES\$/OKS/46_20/Курский филиал ФГУП Ростехинвентаризация - Федеральное БТИ/8001/8001369/800384_img_4894.jpg
path	b2eacc0e-6655-41be-8067-597153b0c9be/a1ca9347-9fc2-4987-922b-2d0e0353107c/EXT_FILE
Площадь, в кв. метрах	33.5
Наименование вида использования	жилое
Назначение здания	206002000000, Жилое
Вид жилого помещения	205001000000, Квартира
Сведения о помещении	
Кадастровый номер	46:20:270205:585
Тип этажа	01, Этаж
Номер этажа	02
Ссылка на файл	/SERVER-FLSTOR/IMAGES\$/OKS/46_20/Курский филиал ФГУП Ростехинвентаризация - Федеральное БТИ/8001/8001370/800385_img_4894.jpg
path	b95f9206-854d-4880-8618-25311c0c7317/a1dbc686-ec3a-4b96-99c0-d638857fd6b0/EXT_FILE
Площадь, в кв. метрах	40.5
Наименование вида использования	жилое
Назначение здания	206002000000, Жилое
Вид жилого помещения	205001000000, Квартира

Статус записи об объекте недвижимости

Наименование	Значение
Статус записи об объекте недвижимости	Сведения об объекте недвижимости имеют статус "актуальные, ранее учтенные"

5. Список домовладельцев города Рыльска с указанием улиц, на которых были расположены их дома в 1902 г. Ф. 302, оп.1, д.438, л.3, 7 об.



№ 3

Списокъ

Обывательская Земля гор Тамьска, предназна-
ченныя для размещенія нискокихъ домовъ
запасовъ и лошадей при призыва на действитель-
тельную службу въ объявленіемъ мобилизаціи
войскъ.

Перечисленіе

№ № домовъ	№ № домовъ	Наименованіе улицы Имена и фамиліи до- мовладѣльцевъ	Число пред- назначен- ныхъ для раз- мѣщенія	
			Нискокихъ домовъ	Лошадей
		Нижне-Сейменская улица		
1582		Кулаковъ Михаилъ Николаевичъ	2	
1584		Фридрихъ Александръ Николаевичъ	5	5
1580		Михайлова Александръ Васильевичъ	3	3
1574		Кулаковъ Иванъ Николаевичъ	3	
1578		Алешкина Елизавета Степановна	3	
1577		Самыгинъ Александръ Степановичъ	3	
1576		Воронинъ Пётръ Яковлевичъ	2	
1575		Викторъ Демьянъ Александровичъ	3	
1574		Воронина Анна Ивановна	3	
1573		Наволока Ольга Ивановна	2	
1572		Менжиковъ Константинъ Александровичъ	5	5
1571		Потемкина Анна Ильинична	3	5
1570		Менжиковъ Василий Михайловичъ	3	
1580		Кулакова Ольга Васильевна	5	
1584		Рубинъ Павелъ Петровичъ	2	
1585		Визъ Воронинъ Елизавета Степановна	2	

4.	1021	Касимово Досина Абрамоведа	5	3
	1020	Ишкин Мартемь Григорьев	5	5
	1019	Фролова Екатерина Михайлова	5	4
	1018	Косииков Александр Васильев	3	
<u>Архангельская улица</u>				
4.	1026	Щекинь Фриц Максимович	15	6
	1027	Старова Варвара Михайлова	15	7
	1028	Дерюгинь Густинь Анисимов	15	7
	1029	Андреев Федор Сильевич	15	7
	1030	Логалева Варвара Васильева	12	10
	1031	Вашукина Анна Марленова	10	
	1016	Филимонов Гимр Васильев	15	5
	1017	Косииков Александр Васильевич	8	5
	1051	Жижкин Иван Павлович	6	
	1052	Жижкина Марья Константиновна	6	
8.	1053	Филимонов Феонтия Васильев	10	5
	1054	Самарев Степан Николаев	10	12
	1056	Шелестиково Гавриил Кандромов	10	15
	1055	Самарев Степан Николаев	10	12
<u>Глуховская улица</u>				
8.	1058	Карламова Софья Сергеева	5	
	1059	Карламова Анна Ивановна	5	
	1060	Карламов Мирозван Иванович	10	5
	1061	Земоторев Михаил Владимирович	10	5
<u>Верхне-Синьская улица</u>				
50.	1018	Кашенка Анастасия Федорова	15	10
	1017	Ишкин Аким Григорьев	2	

6. Письмо областного бюджетного учреждения культуры «Инспекция по охране и использованию объектов культурного наследия (памятников истории и культуры) Курской области» от 06.05.2022 № 677 о направлении запрашиваемой информации



**АДМИНИСТРАЦИЯ
КУРСКОЙ ОБЛАСТИ
КОМИТЕТ ПО ОХРАНЕ ОБЪЕКТОВ
КУЛЬТУРНОГО НАСЛЕДИЯ
КУРСКОЙ ОБЛАСТИ**
ОБЛАСТНОЕ БЮДЖЕТНОЕ УЧРЕЖДЕНИЕ
КУЛЬТУРЫ «ИНСПЕКЦИЯ ПО ОХРАНЕ И
ИСПОЛЬЗОВАНИЮ ОБЪЕКТОВ КУЛЬТУРНОГО
НАСЛЕДИЯ (ПАМЯТНИКОВ ИСТОРИИ И
КУЛЬТУРЫ) КУРСКОЙ ОБЛАСТИ»
(ОБУК «ИНСПЕКЦИЯ ПО ОХРАНЕ
ОБЪЕКТОВ КУЛЬТУРНОГО НАСЛЕДИЯ КУРСКОЙ
ОБЛАСТИ»)

305000, г. Курск, Красная пл., д. 6
тел.: +7 (4712) 51-15-96,
e-mail: okn.kursk@mail.ru;

06.05.2022 № 677

Генеральному директору Общества с
ограниченной ответственностью
«НАУЧНО-ИССЛЕДОВАТЕЛЬСКИЙ
ИНСТИТУТ РЕСТАВРАЦИИ,
ПРОЕКТИРОВАНИЯ И ИСТОРИКО-
КУЛЬТУРНЫХ ЭКСПЕРТИЗ»
Худякову О.В.

7841084410@mail.ru

Уважаемый Олег Владиславович!

На Ваше обращение о предоставлении документов от 04.05.2022 № 42-22, ОБУК «Инспекция по охране и использованию объектов культурного наследия (памятников истории и культуры) Курской области» (далее – Инспекция) сообщает, что в Ваш адрес посредством электронной почты на электронный адрес 7841084410@mail.ru 5 и 6 мая 2022 г. было направлено 14 писем с вложенными электронными архивами.

Архивы содержат всю имеющуюся у Инспекции информацию по перечню выявленных объектов культурного наследия, указанному в Контракте № 0144200002422000081 от 04.05.2022 г.:

- выкопировки из Списка вновь выявленных объектов, представляющих историческую, научную, художественную или иную культурную ценность, утвержденного председателем комитета по культуре и искусству Администрации Курской области 16.01.1995 г.;
- имеющиеся фотографические изображения объектов;
- имеющиеся копии актов осмотра и актов технического состояния выявленных объектов культурного наследия;
- имеющиеся копии технических паспортов выявленных объектов культурного наследия;
- имеющиеся выписки из Единого государственного реестра недвижимости;
- проект зон охраны г. Рыльск Курской области.

С уважением,
Начальник инспекции

Ворылина Н.Н.
+7 (4712) 51-15-96

И.В. Черникова

7. Письмо Администрации города Рыльска от 31.05.2022 № 1315 о предоставлении запрашиваемой информации



АДМИНИСТРАЦИЯ ГОРОДА РЫЛЬСКА

307370, Курская область, г. Рыльск, ул.К.Либкнехта,9
тел./факс: (47152) 2-22-38, E-mail: adm.rylsk46@mail.ru
ОКПО 44022333, ОГРН 1024600743892
ИНН/КПП 4620004595 / 462001001

___ 31.05.2022 ___ № ___ 1315 ___

На № _____ от _____

Генеральному директору Научно-исследовательского института реставрации, проектирования и историко-культурных экспертиз НИИ РПИКЭ
Худякову О. В.

Уважаемый Олег Владиславович!

На Ваш исх. № 44-22 от 05.05.2022 Администрация города Рыльска предоставляет запрашиваемую информацию.

Глава города Рыльска

С. А. Курносов

Исп. Фролова О. А.
Тел. 8(47152) 2-27-42

8. Письмо ОКУ «Госархив Курской области» от 30.05.2022 № 07-12/190-2022/Т о направлении скан-копий архивных дел

Российская Федерация
Архивное управление
Курской области
Областное казенное учреждение
«Государственный архив Курской области»
(ОКУ «Госархив Курской области»)
ул. Ленина, 57, г. Курск, 305000
тел./Факс. 8 (4712) 51-49-85
e-mail: gosarhiv-kursk@yandex.ru
ОКПО 03492966, ОГРН 1024600949911
ИНН/КПП 4629016556/463201001
30.05.2022 № 07-12/190-2022/Т.
на № 56-22 от 25.05.2022.

Генеральному директору
ООО «НИИ РПИИКЭ»
Худякову О.В.
ул. Кирочная, д. 19, литер А, офис 6,
г. Санкт-Петербург, 191123
<7841084410@mail.ru>

Уважаемый Олег Владиславович!

В архивном фонде «Коммунальный отдел исполкома Рыльского уездного Советов рабочих, крестьянских и красноармейских депутатов» выявлены архивные дела с информацией о строениях, расположенных на территории города Рыльска в первой половине 1920-х гг. (скан-копии архивных дел прилагаются).

В связи с тем, что в довоенные годы в городе Рыльске отсутствовала нумерация домовладений (административная привязка осуществлялась по номеру квартала и домовладельцу), сопоставить выявленные исторические сведения с актуальной нумерацией домовладений, представленной в приложении к Вашему запросу, не представляется возможным, так как сотрудники ОКУ «Госархив Курской области» не уполномочены интерпретировать выявляемую в архивных документах информацию.

Вместе с тем, приглашаем Ваших сотрудников самостоятельно ознакомиться с архивными документами в читальном зале ОКУ «Госархив Курской области» с целью выявления интересующих Вас сведений, где им будет оказана соответствующая квалифицированная помощь.

Работа читального зала осуществляется по следующему графику: с понедельника по четверг с 10:00 по 17:00, перерыв с 13:00 до 14:00. Записаться для работы в читальном зале можно по телефону +7 (4712) 51-49-85 (доб. 2259).

Приложение: 344 файла.

Директор

О.Н. Аргунов
☎ 8 (4712) 52-05-58



Н.А. Елагина