



ПРАВИТЕЛЬСТВО КУРСКОЙ ОБЛАСТИ

ПОСТАНОВЛЕНИЕ

от 06.05.2026 № 359-пп

г. Курск

О памятнике природы регионального значения «Урочище Лесок»

В соответствии с Федеральным законом от 14 марта 1995 года № 33-ФЗ «Об особо охраняемых природных территориях», Законом Курской области от 22 ноября 2007 года № 118-ЗКО «О некоторых вопросах в области охраны и использования особо охраняемых природных территорий в Курской области», постановлением Администрации Курской области от 20.07.2012 № 607-па «Об утверждении Схемы развития и размещения особо охраняемых природных территорий в Курской области на период до 2030 года» Правительство Курской области **ПОСТАНОВЛЯЕТ:**

1. Объявить урочище Лесок в границах муниципального образования «Андросовский сельсовет» Железногорского района Курской области памятником природы регионального значения «Урочище Лесок», а территорию, занятую им, особо охраняемой природной территорией регионального значения.

2. Утвердить прилагаемые:

Положение о памятнике природы регионального значения «Урочище Лесок»;

паспорт памятника природы регионального значения «Урочище Лесок»;

границы территории памятника природы регионального значения «Урочище Лесок».

Исполняющий обязанности
первого заместителя Губернатора
Курской области –
Председателя Правительства
Курской области



Е.В. Атанова

УТВЕРЖДЕНО
постановлением Правительства
Курской области
от 06.05.2026 № 359-пп

ПОЛОЖЕНИЕ
о памятнике природы регионального значения
«Урочище Лесок»

1. Общие положения

1.1. Памятник природы регионального значения «Урочище Лесок» (далее – памятник природы) организован в соответствии с Федеральным законом от 14 марта 1995 года № 33-ФЗ «Об особо охраняемых природных территориях», Законом Курской области от 22 ноября 2007 года № 118-ЗКО «О некоторых вопросах в области охраны и использования особо охраняемых природных территорий в Курской области», постановлением Администрации Курской области от 20.07.2012 № 607-па «Об утверждении Схемы развития и размещения особо охраняемых природных территорий в Курской области на период до 2030 года». Памятник природы является особо охраняемой природной территорией регионального значения.

1.2. Категория – памятник природы. Статус – действующий.

1.3. Цель создания памятника природы – охрана территории с типичной формой овражно-балочного рельефа, выходами на поверхность песчаников и комплексом лесной растительности, занимающей значительную площадь и являющейся местом обитания редких видов флоры и фауны Курской области, в том числе внесенных в Красную книгу Курской области (2017) и Красную книгу Российской Федерации (2021 – животные, 2024 – растения).

2. Природные особенности и объекты особой охраны

2.1. Памятник природы расположен в границах муниципального образования «Андросовский сельсовет» Железногорского района Курской области.

Территория памятника природы расположена в пределах Северо-западного (Свапского) ландшафтного района Курской области. Она представляет собой урочище, сформированное на аллювиальных песчаных и суглинистых отложениях, со слабо гумусированным почвенным покровом и древесной растительностью. На территории образован овраг, в котором берет начало левый приток реки Песочная, правого притока реки Свапы.

2.2. На территории памятника природы отмечено:

176 видов сосудистых растений, 3 из которых – страусник обыкновенный, любка двулистная и колокольчик широколистный включены в Красную книгу Курской области (2017);

77 видов беспозвоночных животных, 3 из которых – восковик перевязанный, стрекоза решетчатая включены в Красную книгу Курской области (2017), в том числе 1 вид – дозорщик император включен в Красную книгу Российской Федерации (2021);

44 вида позвоночных животных, из которых 36 видов – обыкновенная жаба, травяная лягушка, осоед, желна, крапивник и серый сорокопут и другие включены в Красную книгу Курской области (2017);

2 вида лишайников и 1 вид грибов – трутовик лакированный, внесены в Красную книгу Российской Федерации (2024) и Красную книгу Курской области (2017).

2.3. Памятник природы имеет научное, эколого-просветительское и эстетическое значение.

Научное значение памятника природы заключается в том, что на его территории расположены выходы на поверхность песчаников и обитает комплекс редких видов животных и растений. Флора и фауна урочища носят комплексный характер. Урочище представлено лиственным лесом, имеющим характерные особенности для лесостепной зоны. В него входит территория, относящаяся к долине реки Песочная с хорошо выраженной поймой. Овражистые склоны урочища довольно крутые, что в ряде мест затрудняет спуск ко дну балки, где протекает ручей. Территория обладает высокими показателями биоразнообразия и служит местами обитания редких и охраняемых видов растений и животных. Все сообщества находятся в хорошей сохранности.

Научную ценность территория имеет благодаря концентрации редких и охраняемых видов растений на территории Железногорского района. Все указанные объекты могут быть использованы для исследования структуры, динамики численности, экологии и биологии редких видов, геоботанических исследований, изучения процессов восстановления и естественного функционирования природных экосистем. Изучение формирования и динамики лесостепных, лесных и опушечных экосистем, микроклиматических параметров, а также связанных с ними изменений биоценозов, представляет несомненный интерес для комплекса экологических и геолого-географических исследований на региональном и общероссийском уровнях.

Эколого-просветительская ценность заключается в возможности использования данной территории как модельного участка по знакомству населения (особенно детей и молодежи) с геоморфологическими особенностями территории Курской области, растительным миром, почвенным покровом, особенностями животного мира.

Эстетическое значение памятника природы заключается в том, что он является фрагментом овражно-балочного рельефа естественных лесостепных и степных экосистем и может быть местом проведения

экологических экскурсий.

3. Месторасположение

3.1. Памятник природы расположен в границах муниципального образования «Андросовский сельсовет» Железногорского района. Восточная граница проходит по границе кладбища и вдоль автомобильной дороги, юго-восточная граница вдоль сельскохозяйственного поля, южная по нижней части оврага, западная вдоль сельскохозяйственного поля, северная вдоль границы леса.

3.2. Памятник природы расположен в:
1,8 км к юго-востоку от села Андросово;
0,8 км к югу от поселка Новоандросово;
1,7 км к востоку от деревни Хлынино;
0,5 км к северу от деревни Зорино.

4. Данные о площади и об особенностях земельных отношений

4.1. Памятник природы состоит из одного участка общей площадью 75,2105 га.

4.2. Памятник природы расположен в границах кадастровых кварталов: 46:06:091501, 46:06:091502, 46:06:090601 на землях государственного лесного фонда в Кармановском участковом лесничестве (б. Михайловское) Железногорского лесничества Курской области на части квартала 134, в кварталах 135-136.

В границы памятника природы попадают:

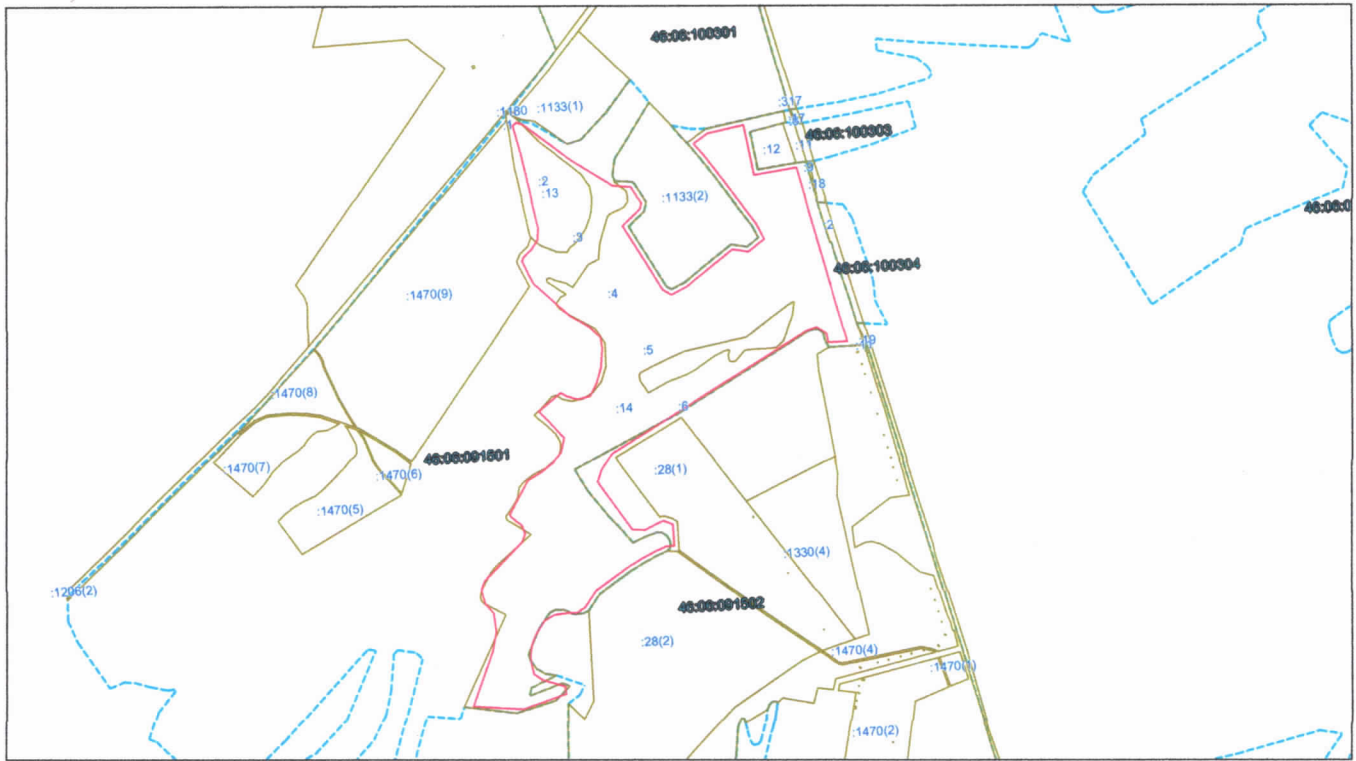
часть земельного участка с кадастровым номером 46:06:091501:13, категория земель: земли лесного фонда, вид разрешенного использования: под размещение объектов лесного хозяйства, правообладатель: Российская Федерация, вид зарегистрированного права: собственность (выписка из ЕГРН от 22.04.2026 № КУВИ-001/2026-55358904);

часть земельного участка с кадастровым номером 46:06:091501:14, категория земель: земли лесного фонда, вид разрешенного использования: под размещение объектов лесного хозяйства, правообладатель: Российская Федерация, вид зарегистрированного права: собственность (выписка из ЕГРН от 22.04.2026 № КУВИ-001/2026-55359748);

земельные участки с кадастровыми номерами: 46:06:090601:2, 46:06:090601:3, 46:06:090601:4, 46:06:090601:5, 46:06:090601:6 в границах земельного участка с кадастровым номером 46:06:000000:53 (единое землепользование), категория земель: земли промышленности, энергетики, транспорта, связи, радиовещания, телевидения, информатики, земли для обеспечения космической деятельности, земли обороны, безопасности и земли иного специального назначения, вид разрешенного использования: под размещение промышленных объектов, правообладатель: ПАО «Межрегиональная распределительная сетевая компания Центра», вид

зарегистрированного права: аренда (выписка из ЕГРН от 22.04.2026 № КУВИ-001/2026-55360959).

4.3. Схема границ памятника природы с кадастровым делением, земельными участками.



5. Режим особой охраны и порядок использования памятника природы

5.1. На территории памятника природы запрещается всякая деятельность, влекущая за собой нарушение сохранности памятника природы, в том числе:

деятельность, влекущая за собой нарушение условий обитания объектов растительного и животного мира;

проведение всех видов рубок или повреждение древесной растительности, за исключением мер противопожарной безопасности;

добыча птиц и млекопитающих, не отнесенных к охотничьим ресурсам на территории Российской Федерации;

сбор цветов, листьев и других частей редких и охраняемых видов растений в любых целях, за исключением научных исследований, нанесение им любых иных повреждений (в том числе путем поджигания сухой травы);

разорение муравейников, гнезд, нор и прочих жилищ диких животных;

проведение всех видов рубок, разрешенных на территории памятника природы, в гнездовой период с 1 марта по 15 июля;

применение токсичных химических препаратов для охраны и защиты лесов, в том числе в научных целях;

интродукция видов (пород) деревьев, кустарников, лиан, других лесных растений, не произрастающих в данном лесном районе, в ходе проведения лесовосстановительных работ;

устройство лагерей скота, летних доек, загонов и иных форм долговременного содержания скота;

разведение костров, пускание палов, выжигание растительности;

замусоривание и захламление территории;

создание объектов размещения и хранения отходов производства и потребления, радиоактивных, химических, взрывчатых, отравляющих и ядовитых веществ;

геологическая разведка и добыча полезных ископаемых, проведение взрывных и буровых работ, а также выполнение иных связанных с пользованием недрами работ, за исключением геолого-съемочных работ;

деятельность, влекущая за собой нарушение почвенного покрова, распашка земель (за исключением лесохозяйственных мероприятий, мер противопожарного обустройства территории);

заправка топливом и мойка транспортных средств;

движение и стоянка механических транспортных средств, не связанных с функционированием памятника природы (за исключением дорог общего пользования, а также механических транспортных средств собственников и арендаторов земельных участков, входящих в границы памятника природы);

строительство объектов капитального строительства, возведение некапитальных строений;

строительство линейных объектов, в том числе автомобильных и иных дорог, линий электропередач, газопроводов, трубопроводов и других коммуникаций;

самовольная застройка территории;

разбивка туристических стоянок;

уничтожение и повреждение специальных предупредительных аншлагов и информационных знаков, шлагбаумов, стенов, граничных столбов и других указателей, а также оборудованных экологических троп и мест отдыха.

5.2. Допустимые виды использования территории:

проведение противопожарных, лесохозяйственных, санитарно-оздоровительных и иных профилактических мероприятий, необходимых для обеспечения противопожарной безопасности и поддержания санитарных свойств территории памятника природы;

осуществление охоты способами охоты и в сроки охоты в соответствии с Федеральным законом от 24 июля 2009 года № 209-ФЗ «Об охоте и о сохранении охотничьих ресурсов и о внесении изменений в отдельные законодательные акты Российской Федерации» и приказом

Минприроды России от 24 июля 2020 г. № 477 «Об утверждении Правил охоты»;

техническое обслуживание и ремонт объектов электросетевого хозяйства;

прокладка и содержание просек вдоль воздушной линии электропередач;

сенокошение;

выпас КРС и лошадей в период с 1 мая по 30 октября при соблюдении нормы пастбищной нагрузки: не более 50 условных голов КРС одновременно, в течение не более 15 дней непрерывно, при перерывах между стравливаниями - не менее 90 дней;

проведение научных исследований, в том числе в целях экологического мониторинга.

Основные виды разрешенного использования земельных участков в границах памятника природы согласно приказу Росреестра от 10 ноября 2020 г. № П/0412 «Об утверждении классификатора видов разрешенного использования земельных участков»:

деятельность по особой охране и изучению природы – сохранение и изучение растительного и животного мира путем создания особо охраняемых природных территорий, в границах которых хозяйственная деятельность, кроме деятельности, связанной с охраной и изучением природы, не допускается (код 9.0);

охрана природных территорий – сохранение отдельных естественных качеств окружающей природной среды путем ограничения хозяйственной деятельности в данной зоне (код 9.1);

использование лесов – охрана и восстановление лесов и иные цели (код 10.0);

энергетика – размещение объектов электросетевого хозяйства (код 6.7);

сенокошение – кошение трав, сбор и заготовка сена (код 1.19);

выпас сельскохозяйственных животных (код 1.20);

природно-познавательный туризм – размещение щитов с познавательными сведениями об окружающей природной среде; осуществление необходимых природоохранных и природовосстановительных мероприятий (код 5.2).

5.3. Создание памятника природы осуществляется без изъятия у собственников земельных участков, но с ограничением прав пользования земельными участками в связи с установлением режима особой охраны.

5.4. Границы памятника природы обозначаются на местности специальными предупредительными аншлагами и информационными знаками, учитываются при разработке всех видов документации, обосновывающей хозяйственную и иную деятельность, затрагивающую эти территории.

5.5. Государственное управление и государственный контроль (надзор) в области охраны и использования памятника природы



Фото 2. Лиственный лес



Фото 3. Любка двулистная



Фото 4. Колокольчик широколистный



Фото 5. Пельтигера окаймленная



Фото 6. Лептура чернозадая



Фото 7. Цветочный паук



Фото 8. Плоскобрюх рыжий

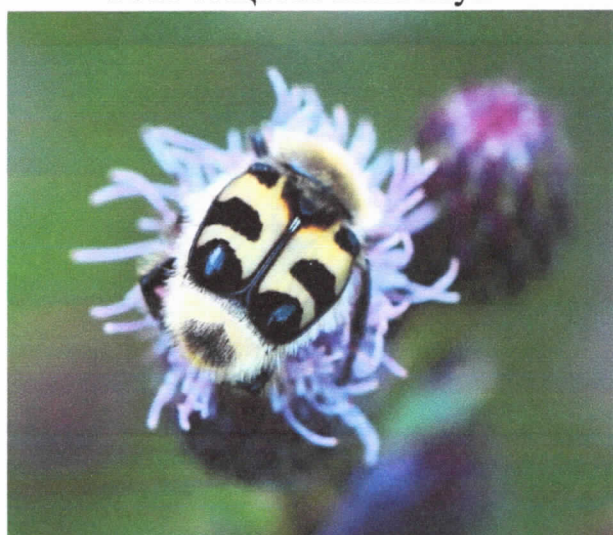


Фото 9. Восковик перевязанный

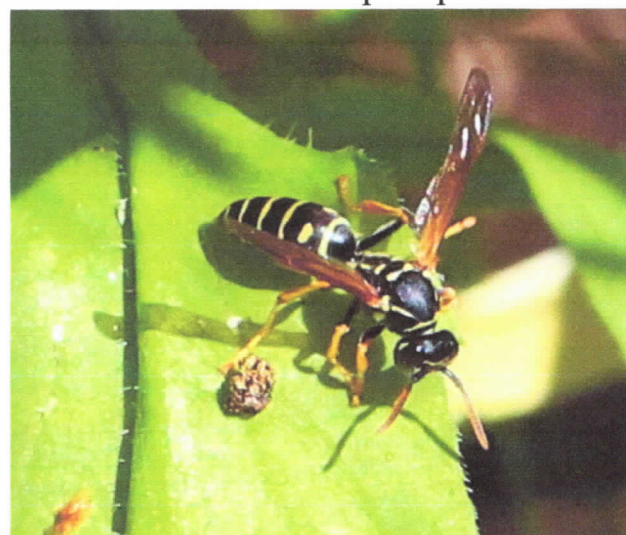


Фото 10. Полист нимфа



Фото 11. Осоед



Фото 12. Вяхирь



Фото 13. Гнездо крапивника

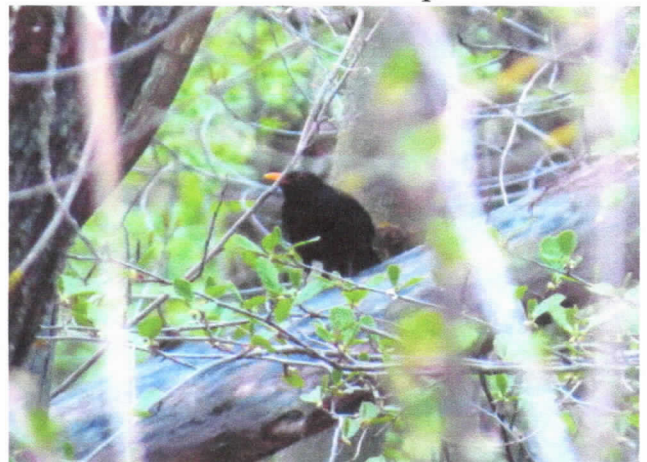


Фото 14. Черный дрозд



Фото 15. Ополовник



Фото 16. Серый сорокопут

УТВЕРЖДЕН
постановлением Правительства
Курской области
от 06.05.2026 № 359-пп

ПАСПОРТ
памятника природы регионального значения
«Урочище Лесок»

1.	Наименование «Урочище Лесок»
2.	Категория Памятник природы
3.	Профиль Не определен
4.	Площадь 75,2105 га
5.	Кластерность 1 участок площадью 75,2105 га
6.	Месторасположение На территории муниципального образования «Андросовский сельсовет» Железногорского района Курской области
7.	Описание границ с указанием географических координат поворотных точек границ земельного участка, объекта землеустройства в соответствии с основными географическими азимутами в градусах, минутах и секундах Памятник природы расположен в границах муниципального образования «Андросовский сельсовет» Железногорского района Курской области. Граница территории памятника природы проходит от точки 1 (52°16'25,1846" с.ш. 35°32'21,2572" в.д.) в северо-западном направлении, вдоль пашни до точки 2 (52°16'28,1593" с.ш. 35°32'20,2182" в.д.), далее от точки 2 в северо-восточном направлении по просеке до точки 3 (52°16'28,2571" с.ш. 35°32'21,8944" в.д.), далее от точки 3 в юго-восточном направлении по просеке до точки 6 (52°16'21,4158" с.ш. 35°32'36,2974" в.д.), далее от точки 6 в восточном направлении по лесному массиву до точки 7 (52°16'21,2073" с.ш. 35°32'39,2606" в.д.), далее от точки 7 в юго-восточном направлении по лесному массиву до точки 8 (52°16'19,4691" с.ш. 35°32'40,8831" в.д.), далее от точки 8 в юго-западном направлении по лесному массиву до точки 10 (52°16'17,2798" с.ш. 35°32'37,5771" в.д.), далее от точки 10 в юго-восточном направлении по лесному массиву до точки 12 (52°16'09,9254" с.ш. 35°32'44,9285" в.д.), далее от точки 12 в северо-

восточном направлении по лесному массиву до точки 16 (52°16'15,0155" с.ш. 35°33'01,0448" в.д.), далее от точки 16 в северо-западном направлении по лесному массиву до точки 19 (52°16'25,2146" с.ш. 35°32'50,1791" в.д.), далее от точки 19 в северо-восточном направлении по лесному массиву до точки 21 (52°16'26,7713" с.ш. 35°32'58,6954" в.д.), далее от точки 21 в южном направлении по лесному массиву, вдоль границ кладбища до точки 22 (52°16'21,6184" с.ш. 35°32'59,9371" в.д.), далее от точки 22 в восточном направлении по лесному массиву, вдоль границ кладбища до точки 23 (52°16'22,1032" с.ш. 35°33'07,0472" в.д.), далее от точки 23 в юго-восточном направлении вдоль автомобильной дороги по лесному массиву до точки 24 (52°16'04,0734" с.ш. 35°33'13,7577" в.д.), далее от точки 24 в юго-западном направлении по лесному массиву, вдоль сельскохозяйственного поля до точки 25 (52°16'04,0786" с.ш. 35°33'10,5231" в.д.), далее от точки 25 в северо-западном направлении по лесному массиву, вдоль сельскохозяйственного поля до точки 27 (52°16'05,6985" с.ш. 35°33'08,8407" в.д.), далее от точки 27 в юго-западном направлении по лесному массиву, вдоль сельскохозяйственного поля до точки 31 (52°15'51,3588" с.ш. 35°32'30,7394" в.д.), далее от точки 31 в юго-восточном направлении по лесному массиву, вдоль сельскохозяйственного поля до точки 33 (52°15'46,1485" с.ш. 35°32'38,2014" в.д.), далее от точки 33 в северо-восточном направлении по лесному массиву, вдоль сельскохозяйственного поля до точки 34 (52°15'46,9135" с.ш. 35°32'40,9264" в.д.), далее от точки 34 в юго-восточном направлении по лесному массиву, вдоль сельскохозяйственного поля до точки 37 (52°15'44,3327" с.ш. 35°32'42,8274" в.д.), далее от точки 37 в юго-западном направлении по лесному массиву, вдоль сельскохозяйственного поля до точки 52 (52°15'33,2415" с.ш. 35°32'17,7229" в.д.), далее от точки 52 в юго-восточном направлении по лесному массиву, вдоль сельскохозяйственного поля до точки 56 (52°15'29,9457" с.ш. 35°32'23,3201" в.д.), далее от точки 56 в юго-западном направлении по лесному массиву, вдоль сельскохозяйственного поля до точки 57 (52°15'28,6460" с.ш. 35°32'15,9158" в.д.), далее от точки 57 в юго-западном направлении по лесному массиву до точки 58 (52°15'29,2349" с.ш. 35°32'07,7082" в.д.), далее от точки 58 в северо-восточном направлении по лесному массиву, вдоль сельскохозяйственного поля до точки 59 (52°15'34,7572" с.ш. 35°32'11,4976" в.д.), далее от точки 59 в северо-западном направлении по лесному массиву, вдоль сельскохозяйственного поля до точки 64 (52°15'41,9650" с.ш. 35°32'10,9488" в.д.), далее от точки 64 в северо-восточном направлении по лесному массиву, вдоль сельскохозяйственного поля до точки 65 (52°15'45,6733" с.ш. 35°32'17,5157" в.д.), далее от

	<p>точки 65 в северо-западном направлении по лесному массиву, вдоль сельскохозяйственного поля до точки 69 (52°15'48,6111" с.ш. 35°32'15,7935" в.д.), далее от точки 69 в северо-восточном направлении по лесному массиву, вдоль сельскохозяйственного поля до точки 74 (52°15'56,0270" с.ш. 35°32'25,5509" в.д.), далее от точки 74 в северо-западном направлении по лесному массиву, вдоль сельскохозяйственного поля до точки 76 (52°15'58,8989" с.ш. 35°32'21,5459" в.д.), далее от точки 76 в северо-восточном направлении по лесному массиву, вдоль сельскохозяйственного поля до точки 77 (52°16'00,6477" с.ш. 35°32'25,4498" в.д.), далее от точки 77 в юго-восточном направлении по лесному массиву, вдоль сельскохозяйственного поля до точки 80 (52°16'00,1047" с.ш. 35°32'30,2831" в.д.), далее от точки 80 в северо-восточном направлении по лесному массиву, вдоль сельскохозяйственного поля до точки 84 (52°16'06,0277" с.ш. 35°32'32,6649" в.д.), далее от точки 84 в северо-западном направлении по лесному массиву, вдоль сельскохозяйственного поля до точки 89 (52°16'14,7128" с.ш. 35°32'20,7299" в.д.), далее от точки 89 в северо-восточном направлении по лесному массиву, вдоль сельскохозяйственного поля до точки 92 (52°16'17,5401" с.ш. 35°32'23,4489" в.д.), далее от точки 92 в северо-западном направлении по лесному массиву, вдоль сельскохозяйственного поля до исходной точки 1.</p>
8.	<p>Природные особенности территории</p> <p>Памятник природы расположен в границах муниципального образования «Андросовский сельсовет» Железногорского района Курской области.</p> <p>Территория памятника природы расположена в пределах Северо-западного (Свапского) ландшафтного района Курской области. Она представляет собой урочище, сформированное на аллювиальных песчаных и суглинистых отложениях, со слабо гумусированным почвенным покровом и древесной растительностью. На территории образован овраг, в котором берет начало левый приток реки Песочная, правого притока реки Свапы.</p> <p>На территории памятника природы отмечено:</p> <p>176 видов сосудистых растений, 3 из которых – страусник обыкновенный, любка двулистная и колокольчик широколистный включены в Красную книгу Курской области (2017);</p> <p>77 видов беспозвоночных животных, 3 из которых – восковик перевязанный, стрекоза решетчатая включены в Красную книгу Курской области (2017), в том числе 1 вид – дозорщик император включен в Красную книгу Российской Федерации (2021);</p> <p>44 вида позвоночных животных, из которых 36 видов – обыкновенная жаба, травяная лягушка, осоед, желна, крапивник и</p>

	<p>серый сорокопут и другие включены в Красную книгу Курской области (2017);</p> <p>2 вида лишайников и 1 вид грибов - трутовик лакированный, внесены в Красную книгу Российской Федерации (2024) и Красную книгу Курской области (2017).</p>
9.	<p>Сведения о собственниках, пользователях, арендаторах земельных участков, на которых расположена особо охраняемая природная территория</p> <p>Памятник природы расположен в границах кадастровых кварталов: 46:06:091501, 46:06:091502, 46:06:090601 на землях государственного лесного фонда в Кармановском участковом лесничестве (б. Михайловское) Железногорского лесничества Курской области на части квартала 134, в кварталах 135 – 136.</p> <p>В границы памятника природы попадают:</p> <p>часть земельного участка с кадастровым номером 46:06:091501:13, категория земель: земли лесного фонда, вид разрешенного использования: под размещение объектов лесного хозяйства, правообладатель: Российская Федерация, вид зарегистрированного права: собственность (выписка из ЕГРН от 22.04.2026 № КУВИ-001/2026-55358904);</p> <p>часть земельного участка с кадастровым номером 46:06:091501:14, категория земель: земли лесного фонда, вид разрешенного использования: под размещение объектов лесного хозяйства, правообладатель: Российская Федерация, вид зарегистрированного права: собственность (выписка из ЕГРН от 22.04.2026 № КУВИ-001/2026-55359748);</p> <p>земельные участки с кадастровыми номерами: 46:06:090601:2, 46:06:090601:3, 46:06:090601:4, 46:06:090601:5, 46:06:090601:6 в границах земельного участка с кадастровым номером 46:06:000000:53 (единое землепользование), категория земель: земли промышленности, энергетики, транспорта, связи, радиовещания, телевидения, информатики, земли для обеспечения космической деятельности, земли обороны, безопасности и земли иного специального назначения, вид разрешенного использования: под размещение промышленных объектов, правообладатель: ПАО «Межрегиональная распределительная сетевая компания Центра», вид зарегистрированного права: аренда (выписка из ЕГРН от 22.04.2026 № КУВИ-001/2026-55360959).</p>

УТВЕРЖДЕНЫ
постановлением Правительства
Курской области
от 06.05.2026 № 359-пп

ГРАНИЦЫ
территории памятника природы регионального значения
«Урочище Лесок»



Основной лист



Выносной лист 1



Выносной лист 2



Выносной лист 3

КАРТА (ПЛАН)				
Особо охраняемая природная территория регионального значения				
«Урочище Лесок»				
<small>(наименование объекта землеустройства)</small>				
Сведения о местоположении границ объекта землеустройства				
1. Система координат МСК-46				
2. Сведения о характерных точках границ объекта землеустройства				
Обозначение характерных точек границы	Координаты, м		Метод определения координат и средняя квадратическая погрешность положения характерной точки (M _t), м	Описание закрепления точки
	X	Y		
1	2	3	4	5
1	481001,88	1253934,22	Картометрический метод; 0,20	—
2	481093,81	1253914,45	Картометрический метод; 0,20	—
3	481104,27	1253925,96	Картометрический метод; 0,20	—
4	481096,86	1253946,23	Картометрический метод; 0,20	—
5	480973,08	1254093,05	Картометрический метод; 0,20	—
6	480885,62	1254219,49	Картометрический метод; 0,20	—
7	480879,22	1254275,68	Картометрический метод; 0,20	—
8	480825,52	1254306,49	Картометрический метод; 0,20	—
9	480807,66	1254301,17	Картометрический метод; 0,20	—
10	480757,80	1254243,86	Картометрический метод; 0,20	—
11	480549,01	1254357,77	Картометрический метод; 0,20	—
12	480530,60	1254383,45	Картометрический метод; 0,20	—
13	480553,61	1254435,08	Картометрический метод; 0,20	—
14	480661,70	1254586,56	Картометрический метод; 0,20	—
15	480650,71	1254635,49	Картометрический метод; 0,20	—
16	480688,20	1254688,91	Картометрический метод; 0,20	—
17	480737,50	1254667,07	Картометрический метод; 0,20	—
18	480964,68	1254513,20	Картометрический метод; 0,20	—
19	481003,26	1254482,60	Картометрический метод; 0,20	—
20	481033,48	1254529,28	Картометрический метод; 0,20	—
21	481051,52	1254644,03	Картометрический метод; 0,20	—
22	480892,27	1254667,72	Картометрический метод; 0,20	—
23	480907,38	1254802,52	Картометрический метод; 0,20	—
24	480350,22	1254930,30	Картометрический метод; 0,20	—
25	480350,32	1254868,96	Картометрический метод; 0,20	—
26	480377,89	1254865,25	Картометрический метод; 0,20	—
27	480400,36	1254837,01	Картометрический метод; 0,20	—
28	480390,90	1254801,60	Картометрический метод; 0,20	—
29	480041,07	1254165,42	Картометрический метод; 0,20	—
30	479994,16	1254130,22	Картометрический метод; 0,20	—
31	479956,50	1254114,85	Картометрический метод; 0,20	—
32	479798,76	1254215,86	Картометрический метод; 0,20	—
33	479795,57	1254256,50	Картометрический метод; 0,20	—
34	479819,26	1254308,16	Картометрический метод; 0,20	—
35	479820,30	1254316,94	Картометрический метод; 0,20	—
36	479807,24	1254343,93	Картометрический метод; 0,20	—
37	479739,52	1254344,28	Картометрический метод; 0,20	—
38	479740,04	1254318,61	Картометрический метод; 0,20	—
39	479725,23	1254281,37	Картометрический метод; 0,20	—
40	479706,68	1254243,18	Картометрический метод; 0,20	—

1	2	3	4	5
41	479682,58	1254197,98	Картометрический метод; 0,20	—
42	479635,97	1254125,33	Картометрический метод; 0,20	—
43	479612,09	1254087,60	Картометрический метод; 0,20	—
44	479563,80	1254050,51	Картометрический метод; 0,20	—
45	479547,23	1254023,47	Картометрический метод; 0,20	—
46	479549,04	1253999,58	Картометрический метод; 0,20	—
47	479545,76	1253949,06	Картометрический метод; 0,20	—
48	479529,60	1253918,62	Картометрический метод; 0,20	—
49	479488,26	1253888,93	Картометрический метод; 0,20	—
50	479456,92	1253874,91	Картометрический метод; 0,20	—
51	479424,20	1253867,97	Картометрический метод; 0,20	—
52	479396,32	1253868,42	Картометрический метод; 0,20	—
53	479362,47	1253875,45	Картометрический метод; 0,20	—
54	479342,34	1253901,85	Картометрический метод; 0,20	—
55	479318,34	1253972,21	Картометрический метод; 0,20	—
56	479294,53	1253974,66	Картометрический метод; 0,20	—
57	479254,25	1253834,25	Картометрический метод; 0,20	—
58	479272,34	1253678,56	Картометрический метод; 0,20	—
59	479443,08	1253750,31	Картометрический метод; 0,20	—
60	479504,36	1253764,90	Картометрический метод; 0,20	—
61	479562,06	1253760,07	Картометрический метод; 0,20	—
62	479593,17	1253735,13	Картометрический метод; 0,20	—
63	479634,24	1253725,96	Картометрический метод; 0,20	—
64	479665,86	1253739,74	Картометрический метод; 0,20	—
65	479780,57	1253864,20	Картометрический метод; 0,20	—
66	479806,76	1253875,83	Картометрический метод; 0,20	—
67	479833,86	1253866,67	Картометрический метод; 0,20	—
68	479862,49	1253834,11	Картометрический метод; 0,20	—
69	479871,35	1253831,47	Картометрический метод; 0,20	—
70	479973,94	1253894,32	Картометрический метод; 0,20	—
71	479998,20	1253939,53	Картометрический метод; 0,20	—
72	480023,20	1253975,79	Картометрический метод; 0,20	—
73	480056,52	1254004,46	Картометрический метод; 0,20	—
74	480100,71	1254016,34	Картометрический метод; 0,20	—
75	480141,84	1253983,45	Картометрический метод; 0,20	—
76	480189,42	1253940,32	Картометрический метод; 0,20	—
77	480243,53	1254014,31	Картометрический метод; 0,20	—
78	480232,17	1254030,63	Картометрический метод; 0,20	—
79	480219,66	1254065,58	Картометрический метод; 0,20	—
80	480226,82	1254105,98	Картометрический метод; 0,20	—
81	480264,96	1254129,74	Картометрический метод; 0,20	—
82	480314,28	1254146,58	Картометрический метод; 0,20	—
83	480374,67	1254153,92	Картометрический метод; 0,20	—
84	480409,93	1254151,00	Картометрический метод; 0,20	—
85	480446,72	1254117,46	Картометрический метод; 0,20	—
86	480483,62	1254059,75	Картометрический метод; 0,20	—
87	480593,27	1253949,88	Картометрический метод; 0,20	—
88	480665,62	1253918,18	Картометрический метод; 0,20	—
89	480678,20	1253924,47	Картометрический метод; 0,20	—
90	480701,55	1253951,09	Картометрический метод; 0,20	—
91	480729,10	1253970,91	Картометрический метод; 0,20	—
92	480765,63	1253975,96	Картометрический метод; 0,20	—
1	481001,88	1253934,22	Картометрический метод; 0,20	—