

**АКТ**  
**государственной историко-культурной экспертизы**  
**в целях обоснования целесообразности включения**  
**в Единый государственный реестр объектов культурного наследия**  
**(памятников истории и культуры) народов Российской Федерации**  
**выявленного объекта культурного наследия «Дом жилой», кон. XIX -**  
**нач. XX вв., расположенного по адресу: Курская область, Рыльский**  
**район, г. Рыльск, ул. Урицкого, д. 79**

**Дата начала проведения экспертизы:** 04 мая 2022 года.

**Дата окончания проведения экспертизы:** 02 июня 2022 года.

**Место проведения экспертизы:** Курская область, Рыльский район, г. Рыльск, г. Москва.

**Заказчик экспертизы:** Областное бюджетное учреждение культуры «Инспекция по охране и использованию объектов культурного наследия (памятников истории и культуры) Курской области», 305000, Курская область, г. Курск, Красная площадь, д. 6, ИНН: 4632043341, КПП: 463201001.

**Сведения об организации, проводившей экспертизу:** общество с ограниченной ответственностью «НАУЧНО-ИССЛЕДОВАТЕЛЬСКИЙ ИНСТИТУТ РЕСТАВРАЦИИ, ПРОЕКТИРОВАНИЯ И ИСТОРИКО-КУЛЬТУРНЫХ ЭКСПЕРТИЗ» (ООО «НИИ РПИИКЭ»), 191123, РФ, г. Санкт-Петербург, ул. Кирочная, д.19, литер А, пом.13Н, офис 6, ИНН 7841084410, КПП 784101001.

**Сведения об эксперте:**

<b>Фамилия, имя и отчество</b>	<b>Федосеева Елена Михайловна</b>
<b>Образование</b>	<b>Высшее</b>
<b>Специальность</b>	<b>Инженер</b>
<b>Учёная степень (звание)</b>	<b>-</b>
<b>Стаж работы</b>	<b>12 лет</b>
<b>Место работы, должность</b>	<b>г. Москва, эксперт по проведению государственной историко-культурной экспертизы</b>
<b>Реквизиты решения Министерства культуры Российской Федерации по аттестации эксперта на проведение экспертизы с указанием объектов экспертизы</b>	Приказ Министерства культуры Российской Федерации от 04.02.2021 №142. Объекты экспертизы: - выявленные объекты культурного наследия в целях обоснования целесообразности включения данных объектов в реестр; - документы, обосновывающие

	<p><i>включение объектов культурного наследия в реестр;</i></p> <p>- документы, обосновывающие исключение объектов культурного наследия из реестра;</p> <p>- проекты зон охраны объекта культурного наследия.</p>
--	---

**Информация об ответственности эксперта за достоверность сведений, изложенных в заключении, в соответствии с законодательством Российской Федерации:**

Государственный эксперт по проведению государственной историко-культурной экспертизы Федосеева Елена Михайловна несет ответственность за соблюдение принципов проведения государственной историко-культурной экспертизы, установленных статьей 29 Федерального закона от 25.06.2002 № 73-ФЗ «Об объектах культурного наследия (памятниках истории и культуры) народов Российской Федерации», Положением о государственной историко-культурной экспертизе, утвержденным постановлением Правительства Российской Федерации от 15.07.2009 № 569 с изменениями и дополнениями, и за достоверность сведений, изложенных в настоящем заключении экспертизы.

Экспертом при подписании акта государственной историко-культурной экспертизы, выполненного на электронном носителе в формате переносимого документа (PDF), обеспечена конфиденциальность ключа усиленной квалифицированной электронной подписи.

**Объект экспертизы:**

Выявленный объект культурного наследия «Дом жилой», кон. XIX - нач. XX вв., расположенный по адресу: Курская область, Рыльский район, г. Рыльск, ул. Урицкого, д. 79 (далее – Объект).

Документы, обосновывающие включение Объекта в Единый государственный реестр объектов культурного наследия (памятников истории и культуры) народов Российской Федерации.

**Цель экспертизы:**

Обоснование целесообразности включения Объекта в Единый государственный реестр объектов культурного наследия (памятников истории и культуры) народов Российской Федерации (далее – Реестр) в качестве объекта культурного наследия, определение категории его историко-культурного значения.



### **Перечень документов, представленных Заказчиком для проведения экспертизы:**

1. Список вновь выявленных объектов, представляющих историческую, научную, художественную или иную культурную ценность, утвержденный Председателем комитета по культуре и искусству администрации области П.И. Надеиным 16.01.1995.
2. Проект зон охраны г. Рыльска Курской области, разработанный проектно-производственным институтом «КППИ» в июне 1990 г.
3. Технический паспорт на жилой дом (дома) и земельный участок по адресу: Рыльский район, г. Рыльск, ул. Урицкого, д.79 от 01.01.1972.
4. Выписка из Единого государственного реестра недвижимости об объекте недвижимости (здание) от 20.04.2022.

### **Сведения об обстоятельствах, повлиявших на процесс проведения и результаты экспертизы:**

Обстоятельства, повлиявшие на процесс проведения и результаты проведения экспертизы, отсутствуют.

Эксперт не имеет родственных связей с заказчиком (его должностным лицом или работником) (дети, супруги и родители, полнородные и неполнородные братья и сестры (племянники и племянницы), двоюродные братья и сестры, полнородные и неполнородные братья и сестры родителей заказчика (его должностного лица или работника) (дяди и тети)); не состоит в трудовых отношениях с заказчиком; не имеет долговых или иных имущественных обязательств перед заказчиком (его должностным лицом или работником), а также заказчик (его должностное лицо или работник) не имеет долговых или иных имущественных обязательств перед экспертом; не владеет ценными бумагами акциями (долями участия, паями в уставных (складочных) капиталах) заказчика; не заинтересован в результатах исследований либо решении, вытекающем из настоящего заключения экспертизы, с целью получения выгоды в виде денег, ценностей, иного имущества, услуг имущественного характера или имущественных прав для себя или третьих лиц.

### **Сведения о проведенных исследованиях с указанием примененных методов, объема и характера выполненных работ и их результатов:**

Настоящий Акт государственной историко-культурной экспертизы составлен в соответствии с Федеральным законом от 25.06.2002 № 73-ФЗ «Об объектах культурного наследия (памятниках истории и культуры) народов Российской Федерации, Положением о государственной историко-

культурной экспертизе, утвержденным постановлением Правительства Российской Федерации от 15.07.2009 № 569.

Экспертиза проводится на основании контракта на проведение государственной историко-культурной экспертизы от 04.05.2022 № 0144200002422000081.

При проведении государственной историко-культурной экспертизы экспертом проведены:

- комплексный анализ представленных ОБУК «Инспекция по охране объектов культурного наследия Курской области» (заказчиком) документов по Объекту, подлежащему настоящей экспертизе;
- изучение нормативной базы;
- визуальное обследование с осуществлением фотофиксации Объекта в мае 2022 г., окружающей его застройки и градостроительной ситуации с целью исследования данных о его состоянии на момент проведения государственной историко-культурной экспертизы, а также визуализации планировочной структуры района и среды расположения Объекта;
- историко-архивные, библиографические исследования с целью выявления материалов, содержащих сведения по истории освоения и развития исследуемой территории расположения Объекта, истории создания и строительства Объекта;
- историко-архивные, библиографические исследования с целью выявления сведений об исторической планировочной структуре района расположения Объекта и их анализ, исследование картографических материалов с составлением исторической иконографии;
- историко-архитектурные исследования с целью изучения и анализа сведений об историческом облике Объекта, его архитектурно-художественной ценности;
- анализ всего комплекса данных (документов, материалов, информации) по Объекту, изучение дополнительных документов и материалов, собранных и полученных при проведении экспертизы.

Указанные историко-культурные исследования проведены в объёме, необходимом для принятия решения в рамках государственной историко-культурной экспертизы, и оформлены в виде акта государственной историко-культурной экспертизы. В процессе экспертизы выполнен анализ проектных и научно-исследовательских материалов и иных материалов, содержащих информацию об истории развития рассматриваемого объекта, ценности рассматриваемого объекта с точки зрения истории, архитектуры, градостроительства, искусства, науки и техники, эстетики, социальной культуры. Исследования проведены с применением методов натурного,

историко-архивного, историко-архитектурного и историко-градостроительного анализов.

Результаты аналитических исследований материалов и документов, проведенных в соответствии с требованиями Федерального закона от 25.06.2002 № 73-ФЗ «Об объектах культурного наследия (памятниках истории и культуры) народов Российской Федерации» и постановления Правительства Российской Федерации от 15.07.2009 № 569, позволили эксперту сделать обоснованный вывод.

**Факты и сведения, выявленные и установленные в результате проведенных исследований:**

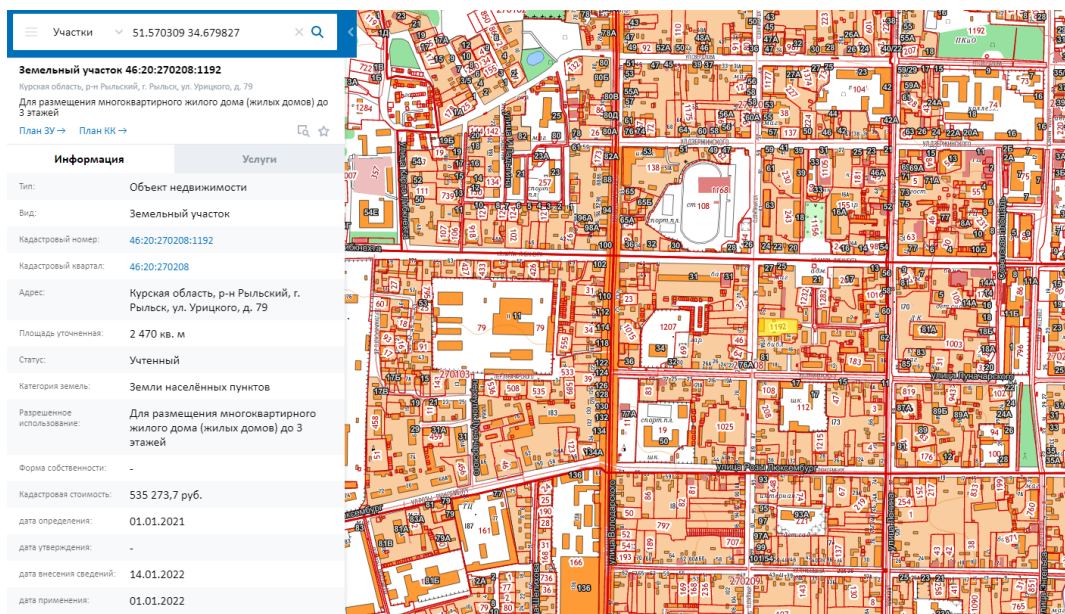
В процессе экспертизы проанализированы имеющиеся по Объекту документы, которыми располагает Заказчик экспертизы, изучены дополнительные документы и материалы, собранные и полученные при проведении экспертизы, в том числе из областного казенного учреждения «Государственный архив Курской области» (ОКУ «Госархив Курской области»), от Администрации города Рыльска, из фондов Рыльского краеведческого музея - филиала ОБУК «Курский областной краеведческий музей», Государственного каталога музейного фонда Российской Федерации.

***Общие сведения об Объекте. Исследование правоустанавливающих документов по Объекту. Архивные исследования***

«Дом жилой», кон. XIX - нач. XX вв. (Курская область, Рыльский район, г. Рыльск, ул. Урицкого, д. 79) выявлен как объект, представляющий историческую, архитектурную и культурную ценность, в 1995 г.

Объект под номером 2325 включен в Список вновь выявленных объектов, представляющих историческую, научную, художественную или иную культурную ценность, утвержденный председателем комитета по культуре и искусству администрации области П.И. Надеиным 16.01.1995.

Предмет охраны, границы территории, охранное обязательство в отношении Объекта в установленном порядке не утверждены.



*Сведения о кадастровом квартале, на котором расположен Объект  
(по данным Публичной кадастровой карты <https://pkk5.rosreestr.ru>)*

Согласно данным Росреестра, земельный участок по адресу: Курская область, Рыльский район, г. Рыльск, ул. Урицкого, д. 79, на котором расположен Объект, стоит на государственном учете с кадастровым номером: 46:20:270208:1192 в кадастровом квартале 46:20:270208. Категория земель: земли населённых пунктов. Разрешенное использование: для размещения многоквартирного жилого дома (жилых домов) до 3 этажей. Уточненная площадь: 2470 кв. м.

Согласно выписке из Единого государственного реестра недвижимости об объекте недвижимости (здание) от 20.04.2022, здание Объекта – 8-квартирный жилой дом, расположенный по адресу: Курская область, р-н Рыльский, г. Рыльск, ул. Урицкого, д.79, с кадастровым номером 46:20:270209:424, имеет площадь: 315,4 кв. м., количество этажей: 2, в том числе подземных этажей: 1, год завершения строительства: 1917. В объекте недвижимости расположены помещения с кадастровыми номерами: 46:20:270209:625, 46:20:270209:626, 46:20:270209:658, 46:20:270209:661, 46:20:270209:670, 46:20:270209:698, 46:20:270209:699, 46:20:270209:708. Объект недвижимости включен в реестр объектов культурного наследия или является выявленным объектом, вид объекта – памятник, наименование объекта - Дом жилой, кон. XIX - нач. XX вв.

Ограничения прав и обременение объекта недвижимости не зарегистрированы.

В 1989 году Бюро технической инвентаризации разработан Технический паспорт на жилой дом (дома) и земельный участок по адресу: Рыльский район, г. Рыльск, ул. Урицкого, д.73.

Согласно общим сведениям, год постройки – до 1917 года, площадь дома – 277,9 м<sup>2</sup>, в том числе жилая 245,1 м<sup>2</sup>, этажность: 2 этаж, процент износа конструктивных элементов – 30-50 %, владелец – Домоуправление.

Согласно данным Федеральной информационной адресной системы, адрес объекта адресации: Курская область, м.р-н Рыльский, г.п. город Рыльск, г. Рыльск, ул. Урицкого, д. 79 зарегистрирован в государственном адресном реестре.

Территория месторасположения Объекта находится в жилой зоне Ж-2 – зоне застройки многоквартирными жилыми домами (до 3 этажей включительно) малой этажности (Правила землепользования и застройки муниципального образования «город Рыльск» Рыльского района Курской области, утвержденные решением Рыльской городской Думы от 26.12.2018 № 29/1 (в редакции решения Рыльской городской Думы от 29.12.2021 г. №5/2)).

Кроме того, проанализированы основные положения Генерального плана муниципального образования «город Рыльск», утвержденного решением Рыльской городской Думы от 29.06.2011 № 48/1. В соответствии с Генеральным планом, территория расположения Объекта является жилой зоной - зоной ИЖС. Исследуемый Объект на Схеме территорий объектов культурного наследия расположен в границах зон объектов культурного наследия – зоны регулирования застройки (режим Б), охранный зоны памятников архитектуры и строительства (Генеральный план муниципального образования «город Рыльск»).

Исследуемый Объект на основном чертеже Проекта зон охраны (утвержден Постановлением главы Администрации Курской области от 28.04.1992 № 210 «Об утверждении зон охраны памятников истории и культуры г. Рыльска») указан как ценное историко-архитектурное здание и сооружение, предлагаемое к постановке на учет.

По результатам запроса в областное бюджетное учреждение культуры «Инспекция по охране и использованию объектов культурного наследия (памятников истории и культуры) Курской области» получен ответ от 06.05.2022 № 677 о направлении имеющихся документов (в том числе учетных) в отношении Объекта.

По результатам запроса в Администрацию города Рыльска получен ответ от 31.05.2022 № 1315 о предоставлении сведений об адресации, утратах внешнего облика / самих выявленных объектов культурного наследия города Рыльска.

По результатам запроса в ОКУ «Госархив Курской области» получен ответ от 30.05.2022 № 07-12/190-2022/Т о направлении скан-копий архивных дел в отношении выявленных объектов культурного наследия города Рыльска.

***Краткие исторические сведения о развитии территории расположения  
Объекта, историко-градостроительные исследования***

Возникновение и существование Объекта неразрывно связаны с развитием исторической части города Рыльска.

Рыльск – город в западной части Курской области, административный центр Рыльского района, образующий городское поселение город Рыльск. Расположен на обоих берегах реки Сейм. По состоянию на 2016 г. население города составляло 16242 человека<sup>1</sup>.

Старейшая часть Рыльска занимает высокую гряду правобережья Сейма, между впадающими в последний речками Рыло (на севере) и Дублянкой (на юге)<sup>2</sup>. Гора Ивана Рыльского – выдающийся археологический памятник. На нем прослеживаются напластования скифоидной, волынцевской и роменской (относящейся к IX-X вв. и представленной славянским племенем северян) культур, а также древнерусского периода (XI – первой половины XIII вв.), позднего средневековья и нового времени<sup>3</sup>. На вершине этой горы в конце X в. (когда рыльская земля оказалась в составе Древнерусского государства), в целях защиты русских земель от печенегов был, предположительно, основан в качестве города-крепости Рыльск, то есть существовавшее уже гораздо ранее поселение было преобразовано в город с городским кремлем (детинцем)<sup>4</sup>. К детинцу на горе Ивана Рыльского примыкали два посада. Верхний, со следами роменской культуры, памятниками древнерусского и позднесредневекового периодов, располагался к югу через ров от городища на территории, ограниченной современными ул. М. Горького, ул. Комсомольской и краем береговой террасы в урочище Воскресенская гора. Нижний, на котором присутствовал древнерусский домонгольский культурный слой, занимал территории к северо-западу, западу и юго-западу от городища и был ограничен современными Советской пл., ул. Луначарского и ул. Р. Люксембург<sup>5</sup>.

Первое письменное упоминание о Рыльске (центре одной из волостей Новгород-Северского княжества) находится в Ипатьевской летописи под 1152 г.<sup>6</sup> во фразе: «Гюрги иде на Новгород на Северский и оттуда иде же к Рыльску». А уже в 1179 г. (или в 1180 г.) удельное Рыльское княжество,

<sup>1</sup> Администрация города Рыльска [Электронный ресурс]. Рыльск, 2017-2022. URL: <http://www.admrylsk46.ru/> (дата обращения: 17.05.2022)

<sup>2</sup> Просецкий В.А. Рыльск [Электронный ресурс]. Курск, 2002-2022. URL: <http://old-kursk.ru/book/rylsk/index.html> (дата обращения: 17.05.2022)

<sup>3</sup> Кашкин А.В. Краткий очерк рыльской археологии // Рыльск и рыляне в отечественной и зарубежной истории и культуре: Сборник материалов межрегиональной научной конференции (г. Рыльск, 3 июня 2011 г.). Рыльск, 2012. С. 12-13.

<sup>4</sup> Курский край. Научно-популярная серия в 20 томах. Т. 4. История города от Средневековья к Новому времени: X-XVII вв. Курск, 1999. С. 201-205.

<sup>5</sup> Кашкин А.В. Краткий очерк рыльской археологии. С. 13.

<sup>6</sup> Чалых Н.Н. Рыльск. Курск, 2006. С. 17-22.

очевидно, выделяется из Новгород-Северского. Первым рыльским князем становится родившийся в 1167 г. Святослав Ольгович.

Курским и рыльским землям в XIII в. во времена монгольского нашествия в целом удалось избежать окончательного опустошения благодаря своему выгодному географическому положению (на стыке леса и степи, у кромки степных кочевий)<sup>7</sup>. Вместе с тем на рыльской земле продолжались отягощенные внешним влиянием междоусобицы. В результате одной из них в конце XIII в. прервался просуществовавший немногим более ста лет род князей рыльских<sup>8</sup>.

Во второй половине XIV в. Рыльск оказался под властью Великого княжества Литовского<sup>9</sup>. В последующие сто лет Рыльское княжество, имея собственных владетельных князей, было полностью зависимо от Литвы<sup>10</sup>.

На рубеже XV–XVI вв. государственные границы России на юго-западе были установлены по Сейму, а Рыльск, находившийся под управлением князя Василия Ивановича Шемяки (Шемячича), стал до конца XVII в. пограничной крепостью. Особенно велика была угроза городу со стороны крымских татар, поляков и литовцев. Защиту южных рубежей осуществляли появившиеся на рыльской земле с конца XV в. северские казаки<sup>11</sup>.

При Василии Шемяке в пределы городской черты был включен раскинувшийся на левобережье Дублянки посад. Центр расширившегося города, таким образом, оказался примерно на месте современного Дворца культуры (к западу от южной части Советской площади). Здесь была поставлена деревянная Спасо-Преображенская церковь (сгоревшая в 1720 г.), а неподалеку от нее расположилась съезжая изба (воеводская канцелярия). Площадь у церкви стала административной площадью города. А восточнее, ближе к Дублянке, была устроена торговая площадь. Все постройки в Рыльске в тот период были еще деревянными<sup>12</sup>.

Рыльское удельное княжество при Василии Шемяке еще продолжало сохранять собственную самостоятельность. Однако после обвинения В.И. Шемяки в измене в 1523 г. самостоятельность княжества была ликвидирована, а механизм управления городом изменен. Вместо удельного

<sup>7</sup> Курский край. Научно-популярная серия в 20 томах. Т. 4. История города от Средневековья к Новому времени: X–XVII вв. С. 201–205.

<sup>8</sup> Чалых Н.Н. Рыльск. С. 72–82.

<sup>9</sup> Просецкий В.А. Рыльск [Электронный ресурс]. URL: <http://old-kursk.ru/book/rylsk/index.html> (дата обращения: 17.05.2022)

<sup>10</sup> Курский край. Научно-популярная серия в 20 томах. Т. 4. История города от Средневековья к Новому времени: X–XVII вв. С. 201–205.

<sup>11</sup> Чалых Н.Н. Рыльск. С. 107–128.

<sup>12</sup> Там же. С. 87–106.

князя в Рыльске появились назначаемые центральной властью воеводы, наместники и дьяки, ставившиеся на свои должности на определенный срок<sup>13</sup>.

Рыльск XVI в. представлял собой достаточно мощную для своего времени крепость. Эта крепость занимала ровную поверхность горы Ивана Рыльского на высоте около 50 метров над уровнем Сейма. С востока подступы защищал полноводный Сейм, с севера – Рыло и Дублянка, с запада – Дублянка с надолбами, с юга – глубокий ров. Крепостные пятиметровые стены и девять башен разной конфигурации и высоты были устроены из крепкого дуба. Укрепления на горе Воскресенской являлись продолжением старой крепости. Город тянулся по береговой гряде, имевшей обрывающиеся к Сейму и Дублянке склоны. Между горой Ивана Рыльского и Воскресенской горой находился старый Катунин ров. А следующий ров, находившийся чуть южнее, пересекал современную ул. III-го Интернационала от Дублянки к Сейму в районе ул. М. Горького. В этом районе до сих пор сохранились глубокие овраги. Третье укрепление, состоящее из глубокого рва и вала, находилось на месте «Чернявской лужи» (водоема, засыпанного в 1982 г.). Оно соединяло овраг, проходящий по древнему Ильинскому кладбищу, с оврагом на современной ул. Советской, находившимся около ведущей на Курск дороги<sup>14</sup>.

Густонаселенную территорию, протянувшуюся по горе Ивана Рыльского, Воскресенской и Ильинской (Крутой) горам, рыляне называли Старым городом. К западу от него, на правом берегу Дублянки издавна находился посад, на рубеже XIV–XV вв. перекинувшийся также и на левобережье Дублянки на места древних селищ<sup>15</sup>. Вокруг всего города тянулся земляной вал, на котором также стояли башни, а вдоль него шел ров шириной в 5–6 метров, в низменных местах заполненный водой.

В 1614 г. Рыльск был практически полностью сожжен. По Деулинскому перемирию 1618/1619 г. Рыльск остался закреплен за Российским государством. Это, однако, не оградило его окончательно от притязаний Речи Посполитой, продолжавшихся в дальнейшем вплоть до конца XVII в. После Смуты в Рыльске по-прежнему находился крупный гарнизон, численность которого стала сокращаться лишь во второй половине XVII в., когда государственные границы отодвинулись к югу и западу<sup>16</sup>. Кроме того, на протяжении XVII в. продолжали регулярно обновляться и городские

---

<sup>13</sup> Там же. С. 87-106.

<sup>14</sup> Там же. С. 129-153.

<sup>15</sup> Там же. С. 129-153.

<sup>16</sup> Просецкий В.А. Рыльск [Электронный ресурс]. URL: <http://old-kursk.ru/book/rylsk/index.html> (дата обращения: 17.05.2022)



укрепления<sup>17</sup>. Крепостные сооружения сохранялись в городе еще и в 1720-е гг., однако на протяжении XVIII в. они разрушались.

При этом за XVII в. Рыльск значительно развился в экономическом отношении. В рыльском крае процветало земледелие, садоводство и пчеловодство, кустарное производство по переработке сырья. Начиная с эпохи Петра I Рыльск из порубежного города-крепости начинает превращаться в значимый центр торговли на юго-западе Российской империи, и во второй половине XVIII в. становится им. В городе строятся гостиные дворы, лавки и склады. Из служилых людей, в XVII в. переходивших в купеческое сословие, происходят все наиболее значимые в XVIII – начале XX вв. купеческие династии Рыльска. Наиболее известны такие рыльские купцы как Шелеховы (Шелиховы), Фолимоновы (Филимоновы), Хорламовы (Харламовы), Золотаревы, Мальцевы, Аристарховы и др.<sup>18</sup>

В 1720 г. в городе произошел крупный пожар, после которого Рыльск восстанавливался по старой радиально-кольцевой планировке. 16 января 1784 г. Екатериной II был утвержден, а в 1791 г. окончательно скорректирован, новый градостроительный план квартальной, прямоугольной застройки. План 1784 г. стал первым планом регулярной застройки Рыльска. Интенсивное строительство, проводимое в соответствии с этим планом, началось с 1798 г. Причем было предусмотрено, что Административная и Торговая (Базарная) площади города застраиваться не будут<sup>19</sup>. А главный въезд в город должен был располагаться со стороны современной улицы Калинина, там, где сейчас построен автомобильный мост через Сейм.

Из «Описания Курского наместничества» (1786 г.), сделанного С.И. Ларионовым, известно, что Рыльск конца XVIII в. был разделен на три части. Жителей в городе насчитывалось всего 2232 человека, имелась каменная соборная церковь Рождества Богородицы и пять каменных купеческих домов. В Рыльске работали лавки и кузница, были богадельни, харчевни, питейные дома и водяная мельница, плодоносные сады и огороды. В длину город имел протяженность две версты, в ширину – одну, а в окружности – шесть с лишним верст<sup>20</sup>. Фабрик и заводов в городе не было, первые кустарные предприятия начали появляться в Рыльске с начала XIX в.

В первой половине – середине XIX в. Рыльск продолжил развиваться как крупный центр торговли. В первой половине XIX в. на Сейме была устроена

<sup>17</sup> Кашкин А.В. Краткий очерк рыльской археологии. С. 13.

<sup>18</sup> Чалых Н.Н. Рыльск. С. 162-202.

<sup>19</sup> Там же. С. 203-218.

<sup>20</sup> Ларионов С.И. Описание Курского наместничества из древних и новых разных о нем известий вкратце. М., 1786. С. 132-133.

система шлюзов и каналов (Александринский водный путь)<sup>21</sup>. При этом быстро росло население Рыльска - в 1858 г. в городе уже числилось 7070 жителей. В сословном отношении значительная часть из них являлась купцами, мещанами и лицами духовного звания<sup>22</sup>.

В 1867 г. в Рыльске насчитывалась 601 лавка. Активнее всего шла торговля косами, начатая и развитая рыльскими купцами-миллионерами Филимоновыми<sup>23</sup>. Рыльские купцы имели собственные представительства в Астрахани, Санкт-Петербурге, Риге, Вене и Берлине<sup>24</sup>.

В 1870-е гг. Сейм обмелел и перестал быть судоходен. В 1894 г. была проведена железнодорожная ветка Коренево–Рыльск (с. Боровское)<sup>25</sup>.

Во второй половине XIX в. в Рыльске активно начала развиваться промышленность (в которую из торговли уходили купцы). В 1865 г. в городе было 20 заводов, а в 1908 г. фабрик и заводов в Рыльске числилось – 42, а в Рыльском уезде – 67<sup>26</sup>.



*Город, базар и Преображенский храм. Период создания: начало XX в.*

В Рыльске во второй половине XIX – начале XX вв. значительно расширилась сеть учебных и открылся ряд культурных заведений, также развивалась и медицина. В 1860-х гг. были построены мосты через Сейм и дамба. На главных улицах укладывались мостовые и тротуары, высаживались

<sup>21</sup> Чалых Н.Н. Рыльск. С. 203-218.

<sup>22</sup> Просецкий В.А. Рыльск [Электронный ресурс]. URL: <http://old-kursk.ru/book/rylsk/index.html> (дата обращения: 17.05.2022)

<sup>23</sup> Просецкий В.А. Рыльск [Электронный ресурс]. URL: <http://old-kursk.ru/book/rylsk/index.html> (дата обращения: 17.05.2022)

<sup>24</sup> Чалых Н.Н. Рыльск. С. 203-218.

<sup>25</sup> Терещенко А.А. Рыльск в структуре региональной торговли во второй половине XIX в. // Рыльск и рыляне в отечественной и зарубежной истории и культуре: Сборник материалов межрегиональной научной конференции (г. Рыльск, 3 июня 2011 г.). Рыльск, 2012. С. 149-150.

<sup>26</sup> Чалых Н.Н. Рыльск. С. 314-341.

деревья. Центр Рыльска освещался керосиновыми фонарями. В конце 1880-х гг. в Рыльске был создан городской общественный сад. В конце XIX в. в городе был построен телеграф, в начале XX в. – электростанция, и был проведен телефон. Перед Первой мировой войной в городе насчитывалось около 14 тысяч жителей<sup>27</sup>.

По окончании Гражданской войны все основные улицы Рыльска сменили названия с дореволюционных на советские (большинство из которых сохранилось до настоящего времени)<sup>28</sup>.

В период Великой Отечественной войны немецкая оккупация Рыльска продолжалась с начала октября 1941 г. по 30 августа 1943 г. С осени 1943 г. в освобожденный город постепенно начали возвращаться жители. С первых же дней после освобождения в Рыльске, многие дома которого стояли разрушенными, а улицы были изрыты окопами, начались ремонтно-восстановительные работы, в них принимало активное участие все население. Выполнялись и работы по городскому благоустройству. В 1953–1954 гг. проводилось озеленение горы Ивана Рыльского и Красной площади<sup>29</sup>. В 1955 г. была восстановлена городская электростанция, город и район были радиофицированы.

В рамках послевоенного восстановления в 1950-х гг. возникла необходимость в принятии нового градостроительного плана развития города (предыдущий план был утвержден в 1784 г.). Было разработано несколько проектов, наиболее удачным из них оказался план института «Курскгражданпроект», разработанный коллективом во главе с главным архитектором Павлом Ивановичем Криволаповым. В основу нового плана было положено развитие рыльской промышленности<sup>30</sup>. В 1950-1970-е гг. город стал разрастаться, осваивая также и левобережье Сейма. В 1970-1980-е гг. в Рыльске вводились в эксплуатацию восстановленные и новые предприятия, реконструирована железнодорожная ветка Коренево–Рыльск, оборудован аэродром, позволивший наладить воздушное сообщение города с Курском и районными центрами. До 1976 г. в пределах Рыльского района активно использовался речной транспорт. При этом Рыльск не утрачивал торгового значения: к 1990 г. в городе работало более 60 магазинов, городской рынок и скотный базар. По старой традиции осенью ежегодно устраивались ярмарки<sup>31</sup>.

<sup>27</sup> Просецкий В.А. Рыльск [Электронный ресурс]. URL: <http://old-kursk.ru/book/rylsk/index.html> (дата обращения: 17.05.2022)

<sup>28</sup> Просецкий В.А. Рыльск [Электронный ресурс]. URL: <http://old-kursk.ru/book/rylsk/index.html> (дата обращения: 17.05.2022)

<sup>29</sup> Там же (дата обращения: 17.05.2022)

<sup>30</sup> Там же (дата обращения: 17.05.2022)

<sup>31</sup> Чалых Н.Н. Рыльск. С. 627-639.

Перестройка 1985–1991 гг. и последующий распад СССР негативно сказались на развитии Рыльска. В самом городе и районе начали разоряться и закрываться производства, появилась безработица. Люди, чтобы повысить уровень своего благосостояния, стали заниматься торговлей. Кроме того, многие начали жить за счет собственных приусадебных участков, дач и огородов<sup>32</sup>.

В 2022 г. Рыльск празднует свое 870-летие (от момента первого летописного упоминания под 1152 г.). Главные достопримечательности города в настоящее время – это храмы и старинные дома XVIII – начала XX вв., на которые открывается прекрасный панорамный вид с горы Ивана Рыльского.

### *Краткие исторические сведения об Объекте*

Исследуемый Объект расположен в центральной части города Рыльска на улице Урицкого.

Согласно «Плану города Рыльска Курской губернии», снятому в 1866 г., место будущего расположения исследуемого Объекта во второй половине XIX в. ориентировочно относилось к домовладению № 9 исторического квартала № 6<sup>33</sup>. На месте исследуемого Объекта на плане 1866 г. было обозначено, предположительно, менее протяженное в длину, деревянное строение<sup>34</sup>. Следовательно Объект вероятнее всего возник после 1866 г., архитектурные характеристики здания позволяют датировать его создание второй половиной XIX в.

В период конца XIX – начала XX вв., как свидетельствуют сохранившиеся в архиве планы Рыльска, квартал, на территории которого находился Объект, имел обозначения № 6/25<sup>35</sup> и № 6<sup>36</sup>.

По улице Глуховской (современной улице Урицкого) в данном квартале, в архивных списках «Обывательским домам гор. Рыльска, предназначенным для размещения нижних чинов запаса и лошадей при призыве на действительную службу с объявлением мобилизации войск» 1902 г. и «Обывательским домам гор. Рыльска, предназначенным для размещения ратников Государственного ополчения» 1908 г. были обозначены следующие жители: Киларев Иван Фатеевич, Гробов Петр Васильевич<sup>37</sup>.

<sup>32</sup> Чалых Н.Н. Рыльск. С. 627-639.

<sup>33</sup> План города Рыльска Курской Губернии 1:4К 1866 года [Электронный ресурс]. 2022. URL: [http://retromap.ru/1418661\\_z18\\_51.574639,34.677829](http://retromap.ru/1418661_z18_51.574639,34.677829) (дата обращения: 20.05.2022)

<sup>34</sup> Там же. (дата обращения: 20.05.2022)

<sup>35</sup> ОКУ «ГАКО». Ф. 621. Оп. 2. Д. 7411. [План Рыльска]

<sup>36</sup> ОКУ «ГАКО». Ф. 621. Оп. 2. Д. 7412. [План Рыльска]

<sup>37</sup> ОКУ «ГАКО». Ф. 302. Оп. 1. Д. 438. Л. 3, 9об. [Список домовладельцев гор. Рыльска с указанием улиц, на которых были расположены их дома в 1902 году]; ОКУ «ГАКО». Ф. 302. Оп. 1. Д. 539. Л. 2-2об. [Списки домовладельцев гор. Рыльска, с указанием улиц, на которых они находились]

Предположительно, с учетом нумерации и расположения домовладений в квартале, здание Объекта относилось к домовладению № 49, принадлежавшему в 1910-х гг. П.В. Гробову.

Согласно «Плану города Рыльска Курской губернии. 1912 года» исторический квартал, на территории которого находился Объект, стал обозначаться как квартал № 35<sup>38</sup>.

По данным технического паспорта по состоянию на третью четверть XX в. исследуемое здание являлось жилым домом с восемью квартирами. В настоящее время Объект продолжает использоваться в качестве жилого дома.

### ***Историко-архитектурные исследования*** ***Краткое описание Объекта. Объемно-планировочные,*** ***композиционные и декоративные особенности***

Центральный фасад Объекта обращен к улице Урицкого и стоит на ее красной линии. Элементы историко-архитектурного облика Объекта характерны для построек второй половины XIX в.

Здание Объекта – двухэтажное (первый этаж – кирпичный, второй этаж – бревенчатый с кирпичной облицовкой), прямоугольное в основании, имеет пристройки со стороны двора.

Протяженная плоскость центрального (западного) фасада здания – ассиметрична. Границы ее подчеркнуты угловыми лопатками. Разделительными лопатками основная часть плоскости центрального фасада расчленена на четыре сегмента, в которых наблюдается чередование количества оконных проемов. У северного края фасада расположены два окна на уровне второго этажа, а на уровне первого этажа один заложенный входной проем и один оконный проем; в следующем сегменте находятся по три окна на каждом из этажей; далее следуют снова по два и снова по три окна. В крайнем южном (фактически пятом) сегменте центрального фасада на уровне второго этажа располагается один широкий оконный проем, а на уровне первого этажа – один входной проем.

Лопатки центрального фасада на уровне первого этажа – широкие и гладкие. Все они, за исключением крайней южной лопатки, имеют профилированные пояски на уровне низа оконных проемов. Все лопатки второго этажа – рустованы, дополнительно они также декорированы поясками, проходящими на уровне низа оконных проемов. Цоколь здания очень низкий и глухой, со ступенчатой конфигурацией, несколько выдающейся за пределы плоскости фасада (южная часть цоколя центрального фасада в настоящее время обшита сайдингом). Межэтажный карниз,

<sup>38</sup> ОКУ «ГАКО». Ф. 621. Оп. 2. Д. 7412а. [План города Рыльска Курской губернии. 1912 г.]

тянущийся от одного входного проема первого этажа до другого – простой и довольно широкий. Профиль венчающего карниза дополнен мотивом «подзора» в виде рельефного ряда перевернутых треугольников. Аналогичный венчающий карниз присутствует и со стороны северного фасада здания.

Декор оконных проемов первого этажа, имеющих лучковые перемычки верха, представлен весьма развитыми обрамлениями. Боковые элементы данных обрамлений представляют собой своеобразные небольшие пилястры, которые поддерживают значительно приподнятые над самими проемами дугообразные сандрики. Центральные части завершений оконных обрамлений декорированы замковыми камнями. Подоконный профиль каждого из обрамлений дополнен мотивом «подзора» в виде перевернутых треугольников, по краям «подзор» ограничен рельефными полукружиями.

Оконные проемы второго этажа, также имеющие лучковые перемычки верха, тоже обладают примечательными обрамлениями - гладкий ободок каждого из обрамлений, повторяющего форму проема, в боковых частях дополнен по краям более тонкими, чем на уровне первого этажа пилястрами, а сверху завершен слабо выдающимся вперед дугообразным сандриком. Завершение верха каждой из пилястр дополнительно декорировано характерными перевернутыми треугольниками. Подоконный декор оконных проемов второго этажа повторяет аналогичный декор оконных проемов первого этажа.

Входные проемы, расположенные по краям центрального фасада здания на уровне первого этажа, имеют лучковые перемычки верха и дугообразные профилированные сандрики, декорированные замковыми камнями. Северный, заложенный в настоящее время входной проем был заложен уже по состоянию на конец XX в. Над южным входным проемом, где по состоянию на конец XX в. находилось и находится в настоящее время широкое окно с прямой перемычкой верха и мелкой расстекловкой, в 1950-х гг. еще сохранялся исторический оконный проем. Данный проем, как свидетельствуют фотоматериалы указанного периода, имел трехчастное деление, причем каждая из трех частей обладала узким арочным завершением.

По данным технического паспорта по состоянию на третью четверть XX в. наблюдался ряд внутренних дефектов конструкции строения Объекта – сырость под окнами, загнивание бревен капитальных стен, стертость полов и щели в них и др.

До настоящего времени наружный историко-архитектурный облик центрального фасада Объекта сохранился практически в целостном виде. Фасад оштукатурен и окрашен, элементы исторического декора выделены побелкой.

### ***Исследования современной территории Объекта***

Объект расположен в городе Рыльск, Рыльском районе Курской области.

Город Рыльск расположен в западной части Курской области на берегах рек Сейм и Рыло, в 104 километрах от Курска. Город находится на пересечении федеральной и региональной дорог: «Курск – Льгов – Рыльск – граница с Украиной» и «Хомутовка – Рыльск – Глушково».

Город Рыльск граничит: на юге, западе и севере – с Пригородненским сельсоветом; на востоке – с Малогнеушевским сельсоветом.

Существующая городская черта г. Рыльска утверждена на основании Устава муниципального образования «город Рыльск» Рыльского района Курской области, зарегистрированного распоряжением администрации Курской области №513-р от 19.08.2005 г. и включает площадь 1338 га.

Существующая планировка города Рыльск имеет сложную структуру улично-дорожной сети. Исторический центр города имеет шахматную сетку улиц, средний размер квартала – 4 га. В периферийных кварталах города преобладает линейная структура уличной сетки города.

Планировочно можно выделить следующие зоны: жилая зона, общественно-деловая зона, промышленная зона, зона инженерной инфраструктуры, зона транспортной инфраструктуры, зона сельскохозяйственного использования, зона рекреационного назначения, зона историко-культурного назначения, зона специального назначения.

Жилая застройка представлена, в основном, малоэтажными индивидуальными домами, в меньшей степени – среднеэтажными, многоэтажная застройка незначительна (небольшими участками в центральной и восточной частях города).

Общественно-деловая зона сосредоточена в центре города на улицах К. Либкнехта, Ленина, Советской площади. Здесь сосредоточены практически все административно-деловые объекты, объекты культуры и образования.

Территория Объекта находится в центральной части города Рыльска, в исторически сложившейся градостроительной среде, в квартале, с запада ограниченном улицей Урицкого, с севера – улицей К. Либкнехта, с востока – улицей Ленина, с юга – улицей Луначарского.

Здание Объекта центральным (западным) фасадом выходит на красную линию застройки улицы Урицкого и отделено от проезжей части тротуаром и зеленой зоной. Вдоль улицы Урицкого высажены крупномерные деревья, кроны которых закрывают дальние перспективные виды в летний период.

Нечетная и четная стороны улицы сформированы преимущественно малоэтажной застройкой.

В непосредственной близости от Объекта, севернее, расположен выявленный объект культурного наследия «Дом жилой», кон. XIX - нач. XX вв., Курская область, Рыльский район, г. Рыльск, ул. Урицкого, д.75, южнее расположен объект культурного наследия регионального значения «Административное здание», начало XX в., Курская область, г. Рыльск, ул. Урицкого, 81.

Таким образом, исследуемый Объект является неотъемлемой частью сохранившихся элементов исторической застройки г. Рыльск, формировавшейся на протяжении XIX – начала XX вв. и в значительной степени сохранившейся до наших дней.

Территория месторасположения Объекта в планировочной и градостроительной структуре Рыльска, обладая несомненной историко-культурной ценностью, коррелирует с элементами исторической застройки (XIX – начала XX века), сохранившейся на территории г. Рыльск.

И несмотря на то, что здание Объекта частично окружено более поздней застройкой, оно не утрачивает своей композиционной значимости в общем контексте городской архитектуры.

**Перечень использованных для проведения экспертизы нормативных правовых актов, специальной, технической и справочной литературы:**

1. Федеральный закон от 25.06.2002 № 73-ФЗ «Об объектах культурного наследия (памятниках истории и культуры) народов Российской Федерации».
2. Федеральный закон от 24.07.2007 № 221-ФЗ «О государственном кадастре недвижимости».
3. Земельный кодекс Российской Федерации от 25.10.2001 № 136-ФЗ.
4. Градостроительный кодекс Российской Федерации от 29.12.2004 № 190-ФЗ.
5. Постановление Правительства Российской Федерации от 15.07.2009 № 569 «Об утверждении Положения о государственной историко-культурной экспертизе».
6. Приказ Министерства культуры Российской Федерации от 02.07.2015 № 1905 «Об утверждении порядка проведения работ по выявлению объектов, обладающих признаками объекта культурного наследия, и государственному учету объектов, обладающих признаками объекта культурного наследия».
7. Приказ Министерства культуры Российской Федерации от 04.06.2015 № 1745 «Об утверждении требований к составлению проектов границ территорий объектов культурного наследия».



8. Приказ Министерства культуры Российской Федерации от 13.01.2016 № 28 «Об утверждении Порядка определения предмета охраны объекта культурного наследия, включенного в Единый государственный реестр объектов культурного наследия (памятников истории и культуры) народов Российской Федерации в соответствии со статьей 64 Федерального закона от 25 июня 2002 г. № 73-ФЗ «Об объектах культурного наследия (памятниках истории и культуры) народов Российской Федерации».

9. Закон Курской области от 29 декабря 2005 года № 120-ЗКО «Об объектах культурного наследия».

10. Постановление главы Администрации Курской области от 28.04.1992 № 210 «Об утверждении зон охраны памятников истории и культуры г. Рыльска».

### ***Библиографический список***

1. Кашкин А.В. Краткий очерк рыльской археологии / А.В. Кашкин // Рыльск и рыляне в отечественной и зарубежной истории и культуре: Сборник материалов межрегиональной научной конференции (г. Рыльск, 3 июня 2011 г.) / ред.-сост. А.И. Раздорский. – Рыльск: РАТКГА – филиал МГТУГА, 2012. – С. 10-14.

2. Курский край. Научно-популярная серия в 20 томах. Т. 4. История города от Средневековья к Новому времени: X-XVII вв. / Курск: Изд. ООО «Учитель», 1999. – 292 с.

3. Ларионов С.И. Описание Курского наместничества из древних и новых разных о нем известий вкратце / С.И. Ларионов. – Москва: Вольная тип. Пономарева, 1786. – 188 с.

4. Терещенко А.А. Рыльск в структуре региональной торговли во второй половине XIX в. / А.А. Терещенко // Рыльск и рыляне в отечественной и зарубежной истории и культуре: Сборник материалов межрегиональной научной конференции (г. Рыльск, 3 июня 2011 г.) / ред.-сост. А.И. Раздорский. – Рыльск: РАТКГА – филиал МГТУГА, 2012. – С. 146-152.

5. Чалых Н.Н. Рыльск / Н.Н. Чалых. – Курск, 2006. – 687 с.

### ***Неопубликованные источники***

6. Областное казенное учреждение «Государственный архив Курской области» (ОКУ «ГАКО»). Ф. 302. Оп. 1. Д. 438.

7. ОКУ «ГАКО». Ф. 302. Оп. 1. Д. 539.

8. ОКУ «ГАКО». Ф. 621. Оп. 2. Д. 7411.

9. ОКУ «ГАКО». Ф. 621. Оп. 2. Д. 7412.

10. ОКУ «ГАКО». Ф. 621. Оп. 2. Д. 7412а.

### ***Электронные ресурсы***

11. Администрация города Рыльска [Электронный ресурс]. –

Администрация города Рыльска. – Рыльск, 2017-2022. – Режим доступа: <http://www.admrylsk46.ru/>

12. План города Рыльска Курской Губернии 1:4К 1866 года [Электронный ресурс]. – Retromap. – 2022. – Режим доступа: [http://retromap.ru/1418661\\_z18\\_51.574639,34.677829](http://retromap.ru/1418661_z18_51.574639,34.677829)

13. Просецкий В.А. Рыльск [Электронный ресурс]. – Курск дореволюционный. – Курск, 2002-2022. – Режим доступа: <http://old-kursk.ru/book/rylsk/index.html>

### **Обоснование вывода экспертизы:**

Экспертное заключение подготовлено по результатам изучения и анализа представленных на экспертизу документов и основано на содержании Федерального закон от 25.06.2002 № 73-ФЗ «Об объектах культурного наследия (памятниках истории и культуры) народов Российской Федерации».

В рамках государственной историко-культурной экспертизы проведены историко-культурные, историко-архивные, историко-архитектурные, историко-градостроительные, историко-биографические, библиографические исследования путем изучения, анализа, синтеза и системного подхода при составлении иконографии, библиографии и иконологическом анализе Объекта и изменения его исторического облика, функциональном, ландшафтном анализе территории, анализе планировочной организации исследуемой территории расположения Объекта.

В целях принятия объективного решения об обоснованности включения Объекта в Реестр, определения предмета охраны - произведено визуальное обследование - осмотр и фотофиксация Объекта, окружающей его застройки и градостроительной ситуации с целью исследования данных о его состоянии, визуализации планировочной структуры района расположения Объекта.

Результаты исследований представлены в приложении к настоящему акту экспертизы, в том числе в исторической иконографии с перечнем иллюстраций.

Описание Объекта, градостроительной ситуации и исторические сведения обобщены с учетом дополнительных материалов, собранных при проведении экспертизы, сведений по истории освоения и застройки района, строительства Объекта, а также архивных и библиографических источников.

Объект является выявленным объектом культурного наследия и был поставлен на государственную охрану в 1995 году - внесен в Список вновь выявленных объектов, представляющих историческую, научную,

художественную или иную культурную ценность, утвержденным Председателем комитета по культуре и искусству администрации области П.И. Надеиным 16.01.1995.

В соответствии со статьей 3 Федерального закона от 25.06.2002 № 73-ФЗ «Об объектах культурного наследия (памятниках истории и культуры) народов Российской Федерации» к объектам культурного наследия относятся объекты недвижимого имущества (включая объекты археологического наследия) и иные объекты с исторически связанными с ними территориями, произведениями живописи, скульптуры, декоративно-прикладного искусства, объектами науки и техники и иными предметами материальной культуры, возникшие в результате исторических событий, представляющие собой ценность с точки зрения истории, археологии, архитектуры, градостроительства, искусства, науки и техники, эстетики, этнологии или антропологии, социальной культуры и являющиеся свидетельством эпох и цивилизаций, подлинными источниками информации о зарождении и развитии культур.

В качестве основных критериев для отнесения объекта, обладающего историко-культурной ценностью, к объектам культурного наследия согласно Федеральному закону от 25.06.2002 № 73-ФЗ можно отнести:

- градостроительную ценность - влияние памятника на окружающее пространство, его организующая и доминирующая роль, либо ансамблевый характер застройки территории;

- архитектурно-строительную ценность - стилевая выразительность, индивидуальность, персонификация авторства, использование при проектировании и строительстве тех или иных передовых приемов, методов и материалов;

- художественно-эстетическую ценность - степень эмоционального воздействия на наблюдателя, которая может быть сформулирована с использованием архитектурных, искусствоведческих или медико-психологических терминов;

- мемориальную ценность объекта, при определении которой следует учитывать значимость личностей и (или) событий для территории или значительного количества людей, а также подлинность объекта и достоверность информации, приводимой в качестве доказательства «мемориальной ценности» объекта.

По результатам исследований экспертом сделаны следующие заключения в отношении рассматриваемого объекта:

### **1. Историко-градостроительная значимость:**

Возникновение Объекта, построенного во 2-й половине XIX в., пришлось на период активного расширения жилой застройки города. Появление Объекта стало характерным свидетельством развития и обновления архитектурного ансамбля города. Исследуемый Объект «Дом жилой», расположенный по адресу Курская область, г. Рыльск, ул. Урицкого, 79, лицевым фасадом обращен к улице Урицкого и тянется вдоль ее красной линии.

Объект располагается в окружении жилых и административных построек, к настоящему моменту являющихся объектами культурного наследия регионального значения и выявленными объектами культурного наследия.

Таким образом, Объект является элементом ценной исторической застройки г. Рыльска, формировавшейся на протяжении XIX – начала XX вв.

Территория месторасположения Объекта в планировочной и градостроительной структуре г. Рыльска обладает несомненной историко-культурной ценностью, коррелирует с элементами целостной исторической застройки (XIX – начала XX века), сохранившейся на территории города.

Несмотря на то, что здание Объекта частично окружено более поздней застройкой, оно сохраняет свою композиционную значимость в общем контексте городской архитектуры.

## **2. Архитектурно-строительная, художественная и эстетическая значимость:**

Здание Объекта – двухэтажное, прямоугольное в плане, с подвалом и верандой, перекрытое вальмовой крышей.

Композиционное решение и архитектурно-художественное оформление фасадов здания выполнено из кирпича и выдержано в стилистике эклектизма 2-й половины XIX в.

Архитектурно-художественное оформление фасадов здания представлено угловыми и межоконными лопатками (рустованными в уровне второго этажа) с поясками, фланкирующими систему из двух и трех окон; оконными наличниками первого этажа в виде полуколонн на базах с простыми капителями, увенчанными лучковыми профилированными сандриками с замковым элементом, опирающимися на столбики; оконными проемами с клинчатыми перемычками и замковыми камнями; оконными наличниками второго этажа в виде гладких лент с тонкими полуколоннами с резными элементами, увенчанными лучковыми сандриками с зубчатыми элементами; оконными проемами с лучковыми перемычками; дверными проемами по краям здания (в том числе левый заложенный проем) с лучковыми профилированными сандриками с замковыми камнями; межэтажным

карнизом в виде пояска и валика, гладким фризом с зубчатым венчающим карнизом; подоконными профилированными зубчатыми карнизами.

Первоначальное объемно-пространственное решение здания, архитектурное решение фасадов, историко-архитектурный облик Объекта до настоящего времени сохранились, в целом, в неизменном виде. Таким образом, Объект обладает особенностями памятника архитектуры и градостроительства 2-й половины XIX в.

### **3. Историко-культурная и мемориальная значимость:**

Историко-культурную и мемориальную ценность Объекта обуславливает его принадлежность к истории развития города Рыльска XIX – начала XX вв. в период активного расширения жилой застройки. Объект репрезентует историю застройки города Рыльска; архитектурных и градостроительных практик 2-й половины XIX века.

На основании имеющихся документов, материалов, результатов натурного и историко-культурных исследований, библиографических и архивных сведений эксперт пришел к следующим выводам:

- местоположение Объекта в исторической застройке города, его объемно-пространственные, эстетико-художественные и архитектурные решения определяют его историко-культурную значимость как ценного элемента архитектурно-градостроительной среды;
- Объект обладает историко-архитектурной, градостроительной, архитектурно-художественной, эстетической и мемориальной ценностью, имеющей особое значение для истории и культуры Курской области.

Документы, представленные на экспертизу Заказчиком, а также дополнительные материалы, собранные в процессе экспертизы, проведенные историко-культурные натурные исследования позволили эксперту определить границы территории, и особенности Объекта, подлежащие обязательному сохранению в качестве предмета охраны. Проведенные в ходе настоящей экспертизы историко-градостроительные, историко-архитектурные, архивные, иконографические и натурные исследования являются достаточным обоснованием границ территории и предмета охраны Объекта.

Сведения, полученные в результате проведенных исследований, и изученные в рамках экспертизы материалы являются достаточным основанием для отнесения Объекта к объектам культурного наследия регионального значения согласно действующему законодательству Российской Федерации в сфере государственной охраны культурного наследия.

### **ВЫВОД ЭКСПЕРТИЗЫ:**

Включение в Единый государственный реестр объектов культурного наследия (памятников истории и культуры) народов Российской Федерации выявленного объекта культурного наследия «Дом жилой», кон. XIX - нач. XX вв., расположенного по адресу: Курская область, Рыльский район, г. Рыльск, ул. Урицкого, д. 79, **ОБОСНОВАНО** (положительное заключение).

**Сведения о наименовании объекта:** «Дом жилой».

**Сведения о времени возникновения или дате создания объекта:** 2-я половина XIX в.

**Сведения о местонахождении объекта (адрес объекта или при его отсутствии описание местоположения объекта):** Курская область, Рыльский район, г. Рыльск, ул. Урицкого, 79.

**Сведения о категории историко-культурного значения объекта:** объект культурного наследия регионального значения.

**Сведения о виде объекта:** памятник.

**Сведения об общей видовой принадлежности объекта:** памятник градостроительства и архитектуры.

Исходя из ценностных характеристик Объекта и его местонахождения, послуживших основанием для включения Объекта в Реестр и подлежащих обязательному сохранению, предлагается описание особенностей Объекта, являющихся основаниями для включения его в Реестр и подлежащих обязательному сохранению (проект предмета охраны объекта культурного наследия) согласно приложению № 1 к настоящему заключению экспертизы, сведения о границах территории Объекта, включая графическое описание местоположения этих границ, перечень координат характерных точек границ в системе координат, установленной для ведения Единого государственного реестра недвижимости, режим использования территории объекта культурного наследия согласно приложению № 2 к настоящему заключению экспертизы.

### **Список приложений к настоящему акту экспертизы:**

Приложение № 1.	Проект предмета охраны объекта культурного наследия регионального значения «Дом жилой», 2-я половина XIX в., расположенного по адресу: Курская область, г. Рыльск, ул. Урицкого, 79.
Приложение № 2.	Проект границ территории объекта культурного наследия регионального значения «Дом жилой», 2-я половина XIX в., расположенного по адресу: Курская область, г. Рыльск, ул. Урицкого, 79.

Приложение № 3.	Материалы фотофиксации Объекта на 23.05.2022.
Приложение № 4.	Материалы исторической иконографии.
Приложение № 5.	Перечень документов и материалов, собранных и полученных при проведении экспертизы:
1.	Список вновь выявленных объектов, представляющих историческую, научную, художественную или иную культурную ценность, утвержденный Председателем комитета по культуре и искусству администрации области П.И. Надеиным 16.01.1995.
2.	Постановление главы Администрации Курской области от 28.04.1992 № 210 «Об утверждении зон охраны памятников истории и культуры г. Рыльска».
3.	Технический паспорт на жилой дом (дома) и земельный участок по адресу: Рыльский район, г. Рыльск, ул. Урицкого, д.73 от 28.04.1989.
4.	Выписка из Единого государственного реестра недвижимости об объекте недвижимости (здание) от 20.04.2022.
5.	Список домовладельцев города Рыльска с указанием улиц, на которых были расположены их дома в 1902 г. Ф. 302, оп.1, д.438, л.3, 9 об.
6.	Списки домовладельцев гор. Рыльска с указанием улиц, на которых они находились. Ф. 302, оп.1, д.539, л.2, 2 об.
7.	Письмо областного бюджетного учреждения культуры «Инспекция по охране и использованию объектов культурного наследия (памятников истории и культуры) Курской области» от 06.05.2022 № 677 о направлении запрашиваемой информации.
8.	Письмо Администрации города Рыльска от 31.05.2022 № 1315 о предоставлении запрашиваемой информации.
9.	Письмо ОКУ «Госархив Курской области» от 30.05.2022 № 07-12/190-2022/Т о направлении скан-копий архивных дел.

Настоящее заключение государственной историко-культурной экспертизы оформлено в электронном виде и подписано усиленной квалифицированной электронной подписью эксперта Федосеевой Елены Михайловны и ООО «НИИ РПИИКЭ».

**Дата оформления заключения экспертизы: 02 июня 2022 года.**

Государственный эксперт  
по проведению государственной  
историко-культурной экспертизы

**Е.М. Федосеева**

ООО «НИИ РПИИКЭ»

**Проект предмета охраны объекта культурного наследия регионального значения «Дом жилой», 2-я половина XIX в., расположенного по адресу:  
Курская область, г. Рыльск, ул. Урицкого, 79**

**Градостроительные характеристики объекта:**

- местоположение и градостроительные характеристики здания 2-й половины XIX в., его роль в композиционно-планировочной структуре исторического центра г. Рыльск; градостроительная роль в формировании фронтальной застройки улицы Урицкого; центральный фасад обращен к улице Урицкого и стоит на ее красной линии.

**Архитектурные и объемно-пространственные характеристики, конструктивные элементы объекта:**

- объемно-пространственная композиция прямоугольного в основании двухэтажного здания 2-й половины XIX в. с подвалом и верандой, перекрытого вальмовой крышей; длинной стороной обращен по ул. Урицкого;

- капитальные стены 2-й половины XIX в., их конструкция и материал: кирпич, древесина (первый этаж – кирпичный, второй этаж – бревенчатый с кирпичной облицовкой - уточняется в процессе проведения комплексных научных исследований и осуществления производства реставрационных работ);

- объемно-планировочное решение здания 2-й половины XIX в. в пределах капитальных стен и перекрытий; кирпичные своды подвала;

- крыша здания в редакции 2-й половины XIX в., ее конструкция, конфигурация, материал, характер кровельного покрытия и стропильной системы, в том числе высотные отметки по венчающему карнизу и коньку кровли;

- композиционное решение низкого и глухого, со ступенчатый конфигурацией, несколько выдающейся за пределы плоскости фасада цоколя в редакции 2-й половины XIX в. (уточняется в процессе проведения комплексных научных исследований и осуществления производства реставрационных работ);

- композиционное решение и оформление фасадов здания в редакции 2-й половины XIX в., включая размер, форму, местоположение и оформление оконных и дверных проемов;

- архитектурно-художественное оформление фасадов здания в редакции 2-й половины XIX в., выполненных из кирпича, и выдержанных в стилистике



эkleктизма, включая: угловые и межоконные лопатки первого этажа с поясками, фланкирующие систему из двух и трех окон; рустованные угловые и межоконные лопатки второго этажа с поясками, фланкирующие систему из двух и трех окон; оконные наличники первого этажа в виде полуколонн на базах с простыми капителями, увенчанные лучковыми профилированными сандриками с замковым элементом, опирающимися на столбики; оконные проемы с клинчатыми перемычками и замковыми камнями; оконные наличники второго этажа в виде гладких лент с тонкими полуколоннами с резными элементами, увенчанные лучковыми сандриками с зубчатыми элементами; оконные проемы с лучковыми перемычками; дверные проемы по краям здания, в том числе левый заложенный проем, с лучковыми профилированными сандриками с замковыми камнями;

горизонтальные членения с повторяющимся зубчатым орнаментом: гладкая выступающая плоскость цоколя, межэтажный карниз в виде пояска и валика, гладкий фриз с зубчатым венчающим карнизом; подоконные профилированные зубчатые карнизы;

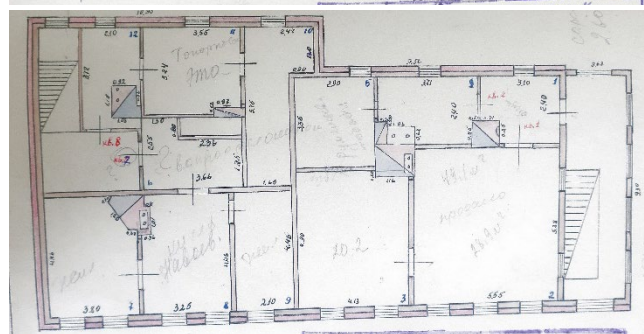
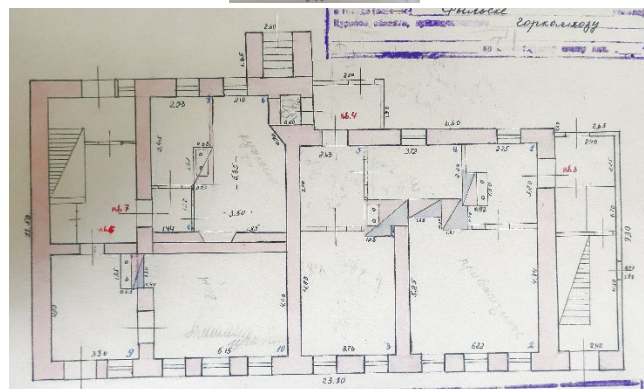
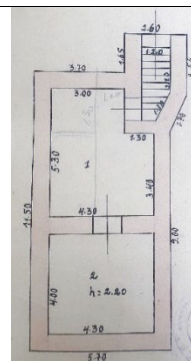
- способ и вид отделки фасадов в редакции 2-й половины XIX в.: кирпичная кладка, окраска по кирпичной кладке; колористические решения (уточняется в процессе проведения комплексных научных исследований и осуществления производства реставрационных работ);

- оконные и дверные столярные заполнения в редакции 2-й половины XIX в., рисунок расстекловки и материал – древесина (уточняется в процессе проведения комплексных научных исследований и осуществления производства реставрационных работ).

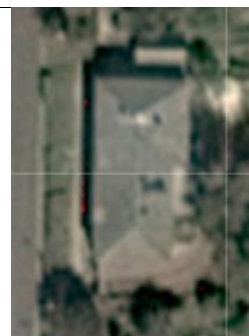
Предмет охраны может быть дополнен в процессе комплексных научных исследований и осуществления производства реставрационных работ, а также после разборки поздних пристроек.

Текстовое описание особенностей	Фотографическое изображение особенностей
<b>Градостроительные характеристики объекта:</b>	
<p>- местоположение и градостроительные характеристики здания 2-й половины XIX в., его роль в композиционно-планировочной структуре исторического центра г. Рыльск; градостроительная роль в формировании фронтальной застройки улицы Урицкого; центральный фасад обращен к улице Урицкого и стоит на ее красной линии.</p>	
<b>Архитектурные и объемно-пространственные характеристики, конструктивные элементы объекта:</b>	
<p>- объемно-пространственная композиция прямоугольного в основании двухэтажного здания 2-й половины XIX в. с подвалом и верандой, перекрытого вальмовой крышей; длинной стороной обращен по ул. Урицкого;</p>	
<p>- капитальные стены 2-й половины XIX в., их конструкция и материал: кирпич, древесина (первый этаж – кирпичный, второй этаж – бревенчатый с кирпичной облицовкой - уточняется в процессе проведения комплексных научных исследований и осуществления производства реставрационных работ);</p>	 

- объемно-планировочное решение здания 2-й половины XIX в. в пределах капитальных стен и перекрытий; кирпичные своды подвала;



- крыша здания в редакции 2-й половины XIX в., ее конструкция, конфигурация, материал, характер кровельного покрытия и стропильной системы, в том числе высотные отметки по венчающему карнизу и коньку кровли;





- композиционное решение низкого и глухого, со ступенчатый конфигурацией, несколько выдающейся за пределы плоскости фасада цоколя в редакции 2-й половины XIX в. (уточняется в процессе проведения комплексных научных исследований и осуществления производства реставрационных работ);






- композиционное решение и оформление фасадов здания в редакции 2-й половины XIX в., включая размер, форму, местоположение и оформление оконных и дверных проемов;

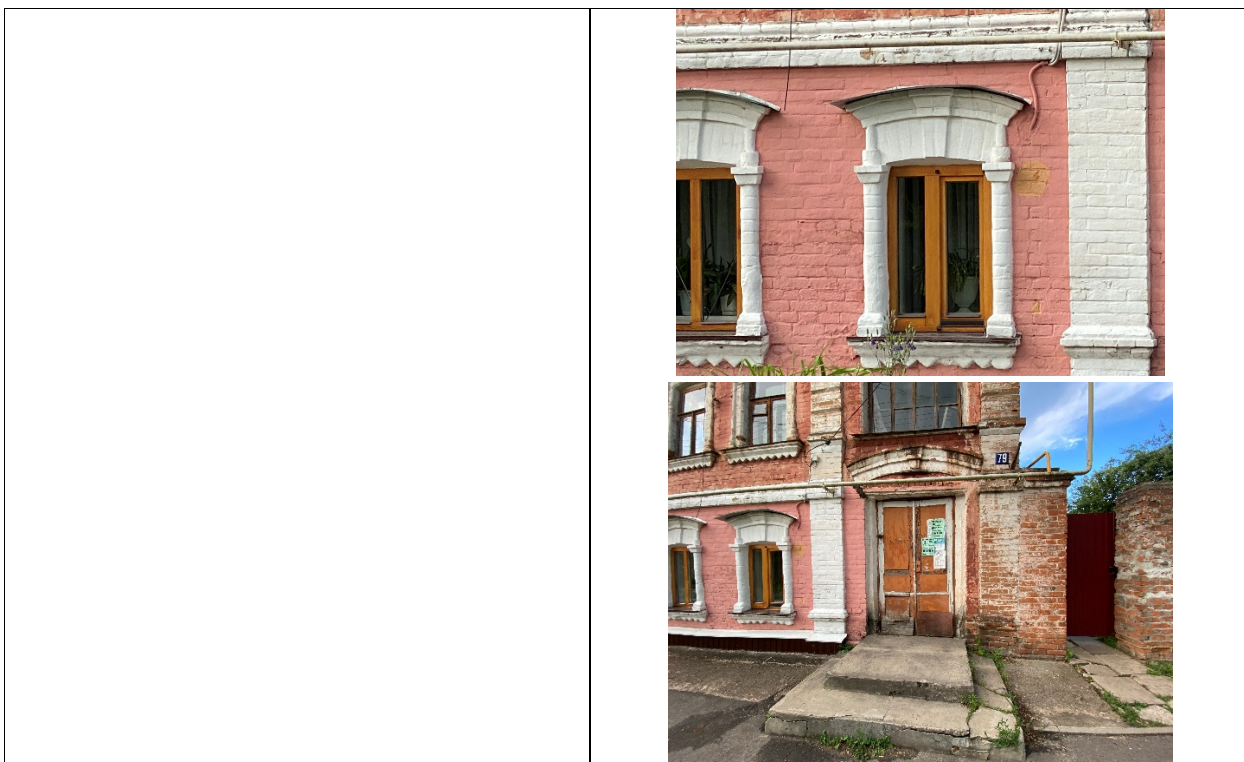


- архитектурно-художественное оформление фасадов здания в редакции 2-й половины XIX в., выполненных из кирпича, и выдержанных в стилистике эклектизма, включая: угловые и межоконные лопатки первого этажа с поясками, фланкирующие систему из двух и трех окон; рустованные угловые и межоконные лопатки второго этажа с поясками, фланкирующие систему из двух и трех окон; оконные наличники первого этажа в виде полуколонн на базах с простыми капителями, увенчанные лучковыми профилированными сандриками с замковым элементом, опирающимися на столбики; оконные проемы с клинчатыми перемычками и замковыми камнями; оконные наличники второго этажа в виде гладких лент с тонкими полуколоннами с резными элементами, увенчанные лучковыми сандриками с зубчатыми элементами; оконные проемы с лучковыми перемычками; дверные проемы по краям здания, в том числе левый заложный проем, с лучковыми профилированными сандриками с замковыми камнями;



	
<p>- способ и вид отделки фасадов в редакции 2-й половины XIX в.: кирпичная кладка, окраска по кирпичной кладке; колористические решения (уточняется в процессе проведения комплексных научных исследований и осуществления производства реставрационных работ);</p>	
<p>- оконные и дверные столярные заполнения в редакции 2-й половины XIX в., рисунок расстекловки и материал – древесина (уточняется в процессе проведения комплексных научных исследований и осуществления производства реставрационных работ).</p>	 





**Проект границ территории объекта культурного наследия  
регионального значения «Дом жилой», 2-я половина XIX в.,  
расположенного по адресу: Курская область, г. Рыльск,  
ул. Урицкого, 79**

В соответствии со статьей 5 Федерального закона от 25.06.2002 №73-ФЗ «Об объектах культурного наследия (памятниках истории и культуры) народов Российской Федерации» земельные участки в границах территорий объектов культурного наследия, включенных в Единый государственный реестр объектов культурного наследия (памятников истории и культуры) народов Российской Федерации, а также в границах территорий выявленных объектов культурного наследия относятся к землям историко-культурного назначения, правовой режим которых регулируется законодательством Российской Федерации и Федеральным законом от 25.06.2002 №73-ФЗ.

Требования к осуществлению деятельности в границах территории объекта культурного наследия и особый режим использования земельного участка, водного объекта или его части, в границах которых располагается объект археологического наследия установлены статьей 5.1 Федерального закона от 25.06.2002 №73-ФЗ.

**Обоснование проекта границ территории объекта**

Проект границ территории объекта культурного наследия выполнен в соответствии с требованиями приказа Министерства культуры Российской Федерации от 4 июня 2015 года № 1745 «Об утверждении требований к составлению проектов границ территорий объектов культурного наследия» и сформирован по результатам проведенных историко-культурных исследований.

Ранее разработанные проекты границ территорий объекта культурного наследия, в отношении которого проведены историко-культурные исследования, отсутствуют.

В границах исследуемой территории отсутствуют объекты культурного наследия, выявленные объекты культурного наследия и объекты, обладающие признаками объектов культурного наследия.

Объект расположен в кадастровом квартале 46:20:270208. Земельный участок, в границах которого находится Объект, имеет межевание с кадастровым номером 46:20:270208:1192.

Иные существующие здания, строения, инженерные сооружения и другие объекты капитального и временного строительства, а также существующие природные объекты и территории на исследуемом участке отсутствуют.

Границы территории объекта культурного наследия предлагается установить по точкам 1-10 по северо-западной границе земельного участка с кадастровым номером 46:20:270208:1192, в границах территории которого расположен Объект культурного наследия.

Сведения об объекте		
№ п/п	Характеристики объекта	Описание характеристик
1	2	3
1	Местоположение объекта	Курская область, г. Рыльск, ул. Урицкого, 79.
2	Площадь объекта $\pm$ величина погрешности определения площади ( $P \pm \Delta P$ )	450 м <sup>2</sup> $\pm$ 7
3	Иные характеристики объекта	-

**Перечень координат характерных (поворотных) точек границ территории объекта культурного наследия**

Сведения о местоположении границ объекта					
1. Система координат		МСК-46			
2. Сведения о характерных точках границ объекта					
Обозначение характерных точек границ	Координаты, м		Метод определения координат характерной точки	Средняя квадратическая погрешность положения характерной точки (Mt), м	Описание обозначения точки на местности (при наличии)
	X	Y			
1	2	3	4	5	6
1	403061,38	1194381,13	Метод спутниковых геодезических	0,10	—
2	403060,86	1194392,72		0,10	
3	403060,57	1194396,60		0,10	

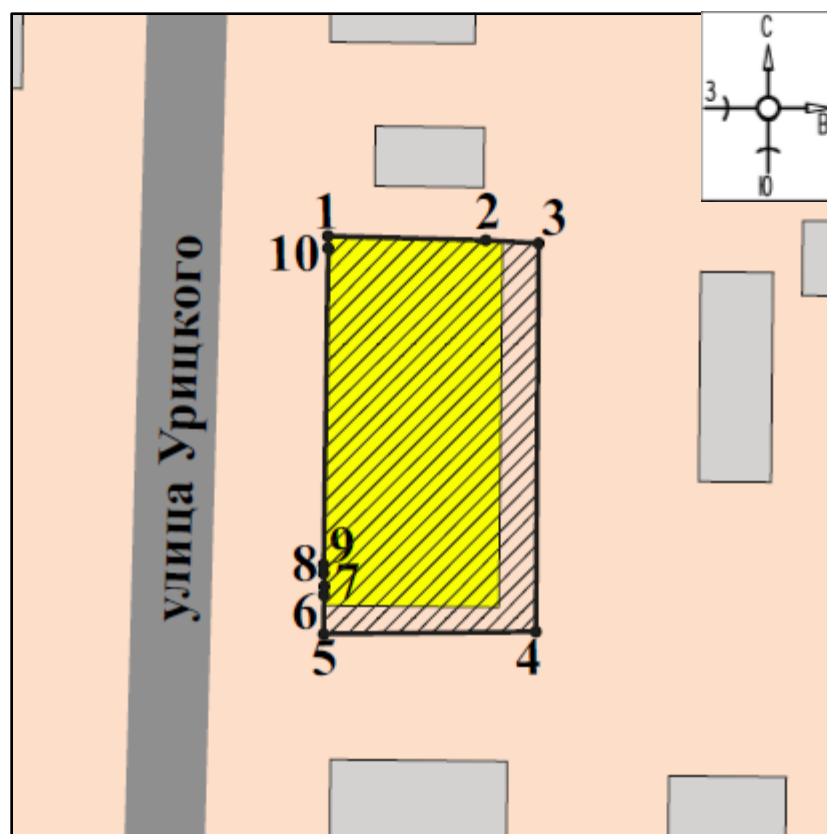


4	403032,01	1194395,89	измерений (определений)	0,10	
5	403032,11	1194380,31		0,10	
6	403034,99	1194380,38		0,10	
7	403035,61	1194380,42		0,10	
8	403036,58	1194380,39		0,10	
9	403037,21	1194380,40		0,10	
10	403060,48	1194381,13		0,10	
1	403061,38	1194381,13		0,10	

**Описание местоположения границ территории объекта культурного наследия**

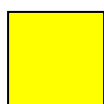
Прохождение границы		Описание прохождения границы
от точки	до точки	
1	2	3
1	2	На восток- 11,60 м;
2	3	На восток- 3,89 м;
3	4	На юг- 28,57 м;
4	5	На запад- 15,58 м;
5	6	На север- 2,88 м;
6	7	На север- 0,62 м;
7	8	На север- 0,97 м;
8	9	На север- 0,63 м;
9	10	На север- 23,38 м;
10	1	На север в исходную точку- 0,90 м.

## План границ территории объекта культурного наследия



Масштаб 1: 500

### Используемые условные знаки и обозначения:



- объект культурного наследия



- границы территории объекта культурного наследия

● 1

- обозначение характерной (поворотной) точки

### Перечень земельных участков, вошедших в территорию объекта культурного наследия

Полностью	Частично
-	46:20:270208:1192

## **Режим использования территории объекта культурного наследия**

Требования к осуществлению деятельности в границах территорий объектов культурного наследия устанавливаются в соответствии со статьей 5.1 Федерального закона от 25.06.2002 № 73-ФЗ «Об объектах культурного наследия (памятниках истории и культуры) народов Российской Федерации».

На территории объекта культурного наследия:

1. Разрешается:

1.1. Проведение работ по сохранению объекта культурного наследия или его отдельных элементов.

1.2. Ведение хозяйственной деятельности, не противоречащей требованиям обеспечения сохранности объекта культурного наследия и позволяющей обеспечить функционирование объекта культурного наследия в современных условиях.

1.3. Проведение работ по озеленению и благоустройству территории, направленных на формирование наиболее близкого к историческому восприятию объекта культурного наследия.

1.4. Прокладка, реконструкция, ремонт подземных инженерных коммуникаций и сооружений, не нарушающих целостность объекта культурного наследия и не создающих угрозы его повреждения, разрушения или уничтожения.

1.5. Доступность объекта культурного наследия в целях его экспонирования.

1.6. Реализация мер пожарной и экологической безопасности.

2. Запрещается:

2.1. Строительство объектов капитального строительства и увеличение объемно-пространственных характеристик существующих объектов капитального строительства.

2.2. Проведение земляных, строительных, мелиоративных и иных работ, за исключением работ по сохранению объекта культурного наследия или его отдельных элементов, сохранению историко-градостроительной или природной среды объекта культурного наследия.

2.3. Хозяйственная деятельность, ведущая к повреждению, разрушению, уничтожению объекта культурного наследия, искажению его внешнего облика.

2.4. Размещение объектов некапитального строительства, за исключением временных, связанных с проведением работ по сохранению объекта культурного наследия.

2.5. Установка на фасадах, крыше объекта культурного наследия кондиционеров, телеантенн, тарелок спутниковой связи, а также других средств технического обеспечения.

2.6. Прокладка наземных и надземных инженерных коммуникаций, кроме временных, необходимых для проведения работ по сохранению объекта культурного наследия; размещение инженерных коммуникаций на фасадах объекта культурного наследия.

2.7. Размещение рекламных конструкций на объекте культурного наследия и его территории.

2.8. Создание разрушающих вибрационных нагрузок динамическим воздействием на грунты в зоне их взаимодействия с объектом культурного наследия.

2.9. Искажение характеристик историко-культурного ландшафта, композиционно связанного с объектом культурного наследия.

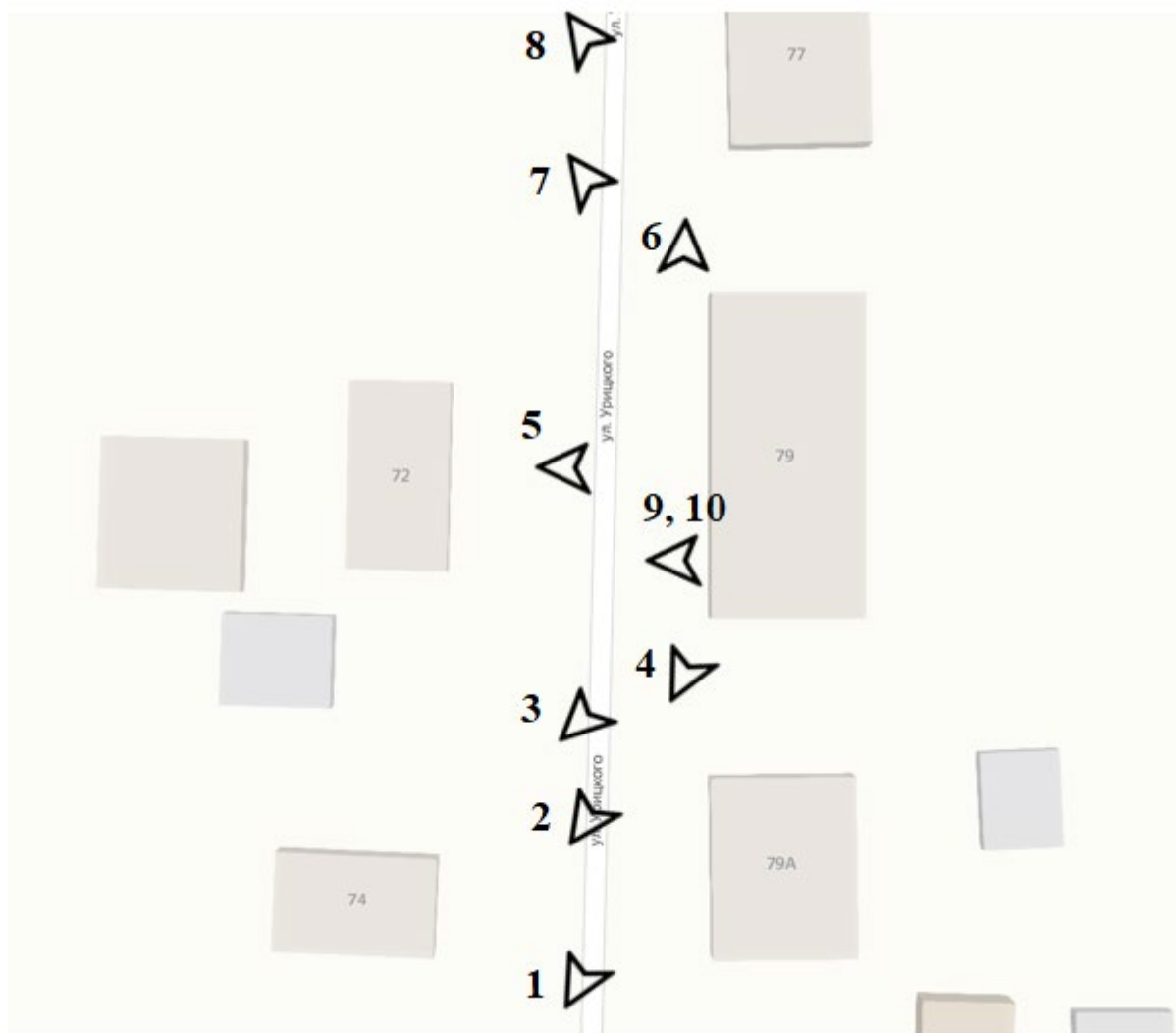
2.10. Вырубка деревьев, за исключением санитарных рубок; уничтожение травяного покрова.

### Материалы фотофиксации Объекта

*по состоянию на 23 мая 2022 года*

*автор фотофиксации: Е.М. Федосеева*

### Схема фотофиксации





Фотография № 1. Вид с юго-запада на Объект.



Фотография № 2. Вид с юго-запада на Объект.





Фотография № 3. Вид с юго-запада на Объект.



Фотография № 4. Вид с юго-запада на Объект.





Фотография № 5. Вид с запада на Объект.



Фотография № 6. Вид с севера на Объект.



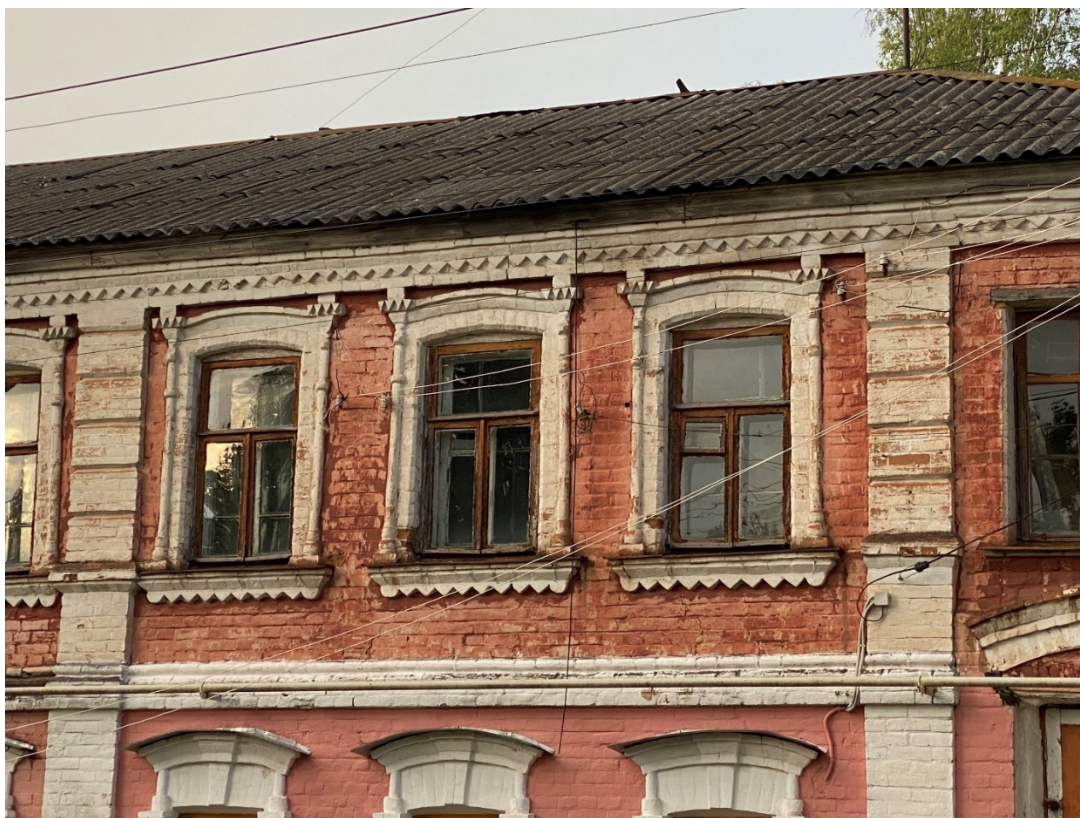


Фотография № 7. Вид с северо-запада на Объект.



Фотография № 8. Вид с северо-запада на Объект.





Фотография № 9. Вид с запада на Объект. Центральный фасад. Фрагмент.



Фотография № 10. Вид с запада на Объект. Центральный фасад. Фрагмент.

## Материалы исторической иконографии

### Перечень иллюстраций:

1. План генерального межевания Курской губернии. Рыльский уезд. 1785 г. Фрагмент.
2. План города Рыльска, подтвержденный в 16 января 1784 года. Описание города Рыльска к 1 января 1850 года.
3. План г. Рыльска Курского наместничества. 1839 г. Полное собрание законов Российской империи. Собрание первое. Книга чертежей и рисунков. (Планы городов).
4. План города Рыльска Курской губернии. Снят в 1866 году.
5. Трехверстовка Курской области. Военно-топографическая карта. Период создания: вторая половина XIX в. Фрагмент.
6. План Рыльска. Масштаб 100 саженей в английском дюйме. Период создания: рубеж XIX-XX вв.
7. План Рыльска. Масштаб 100 саженей в английском дюйме. Период создания: рубеж XIX-XX вв.
8. План города Рыльска Курской губернии. Масштаб 50 саженей в английском дюйме. 1912 год.
9. Карта РККА М-36 (Б). Курская, Белгородская, Сумская и Полтавская области. Километровка. Представлено состояние местности на 1935-1941 гг. Фрагмент.
10. Топографические карты СССР М-36. Киев, Черкассы, Чернигов, Днепропетровск. Километровка. Представлено состояние местности на 1975-1992 гг. Фрагмент.
11. Топографическая карта Европейской России. 2000 г. Фрагмент.
12. Вид на город Рыльск со стороны реки Сейм. На переднем плане Гора Ивана Рыльского. Период создания: рубеж XIX-XX вв.
13. Виды Рыльска. Общий вид. 1913 г. Вид с юга от Ильинского кладбища. Слева направо церкви: Вознесенская, Покровская, Преображенская, часовня, Успенский собор; мельница Дерюгина. На переднем плане ограда и ворота Ильинского кладбища, за ними Курская ул.
14. Виды Рыльска. Вид с горы Иоанна Рыльского. Период создания: нач. XX в.
15. Рыльск. Общий вид. Период создания: нач. XX в.



16. Фотография Объекта из технического паспорта. Фотография основного строения домовладения № 79 по улице Урицкого в городе Рыльске, Курской области. Снимок произведен с фасадной стороны 1 декабря 1952 г.

17. Дом по ул. Урицкого, 79. Здание Объекта на фотографии в «Проекте охранных зон г. Рыльска Курской обл.» 1990 года.



1. План генерального межевания Курской губернии. Рыльский уезд. 1785 г.  
Фрагмент.

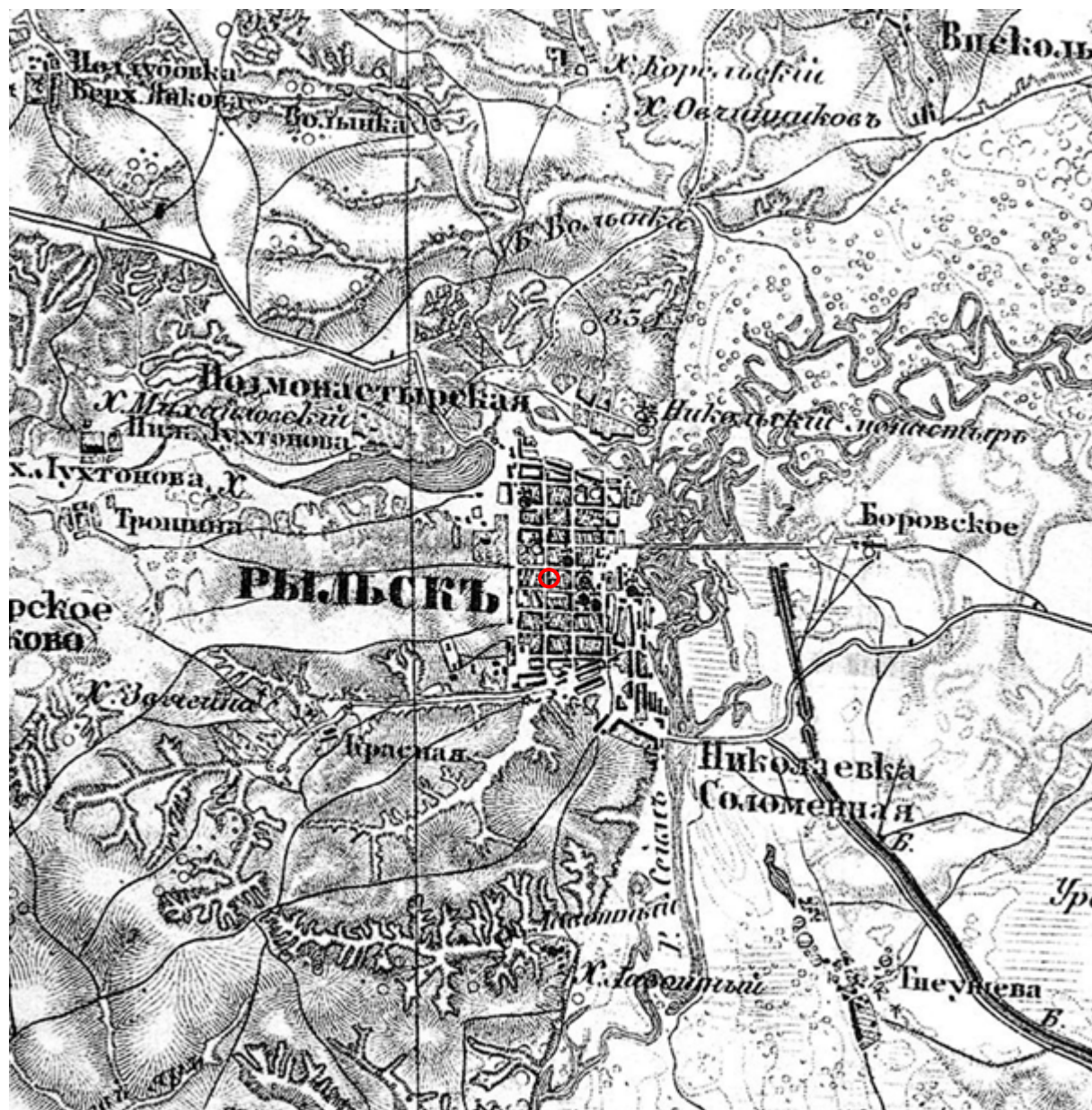




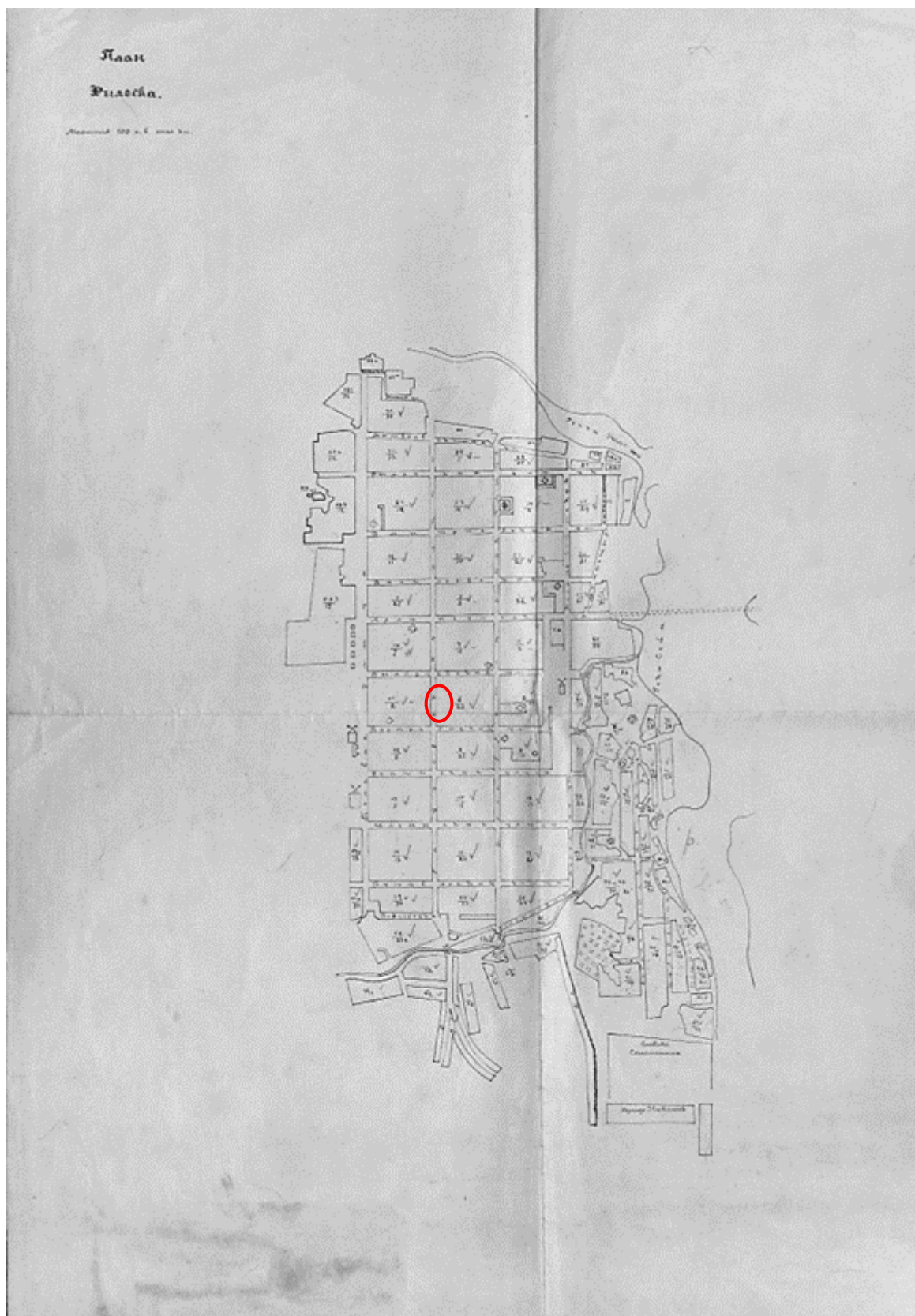
*Эксперт Федосеева Елена Михайловна*

02 июня 2022 года



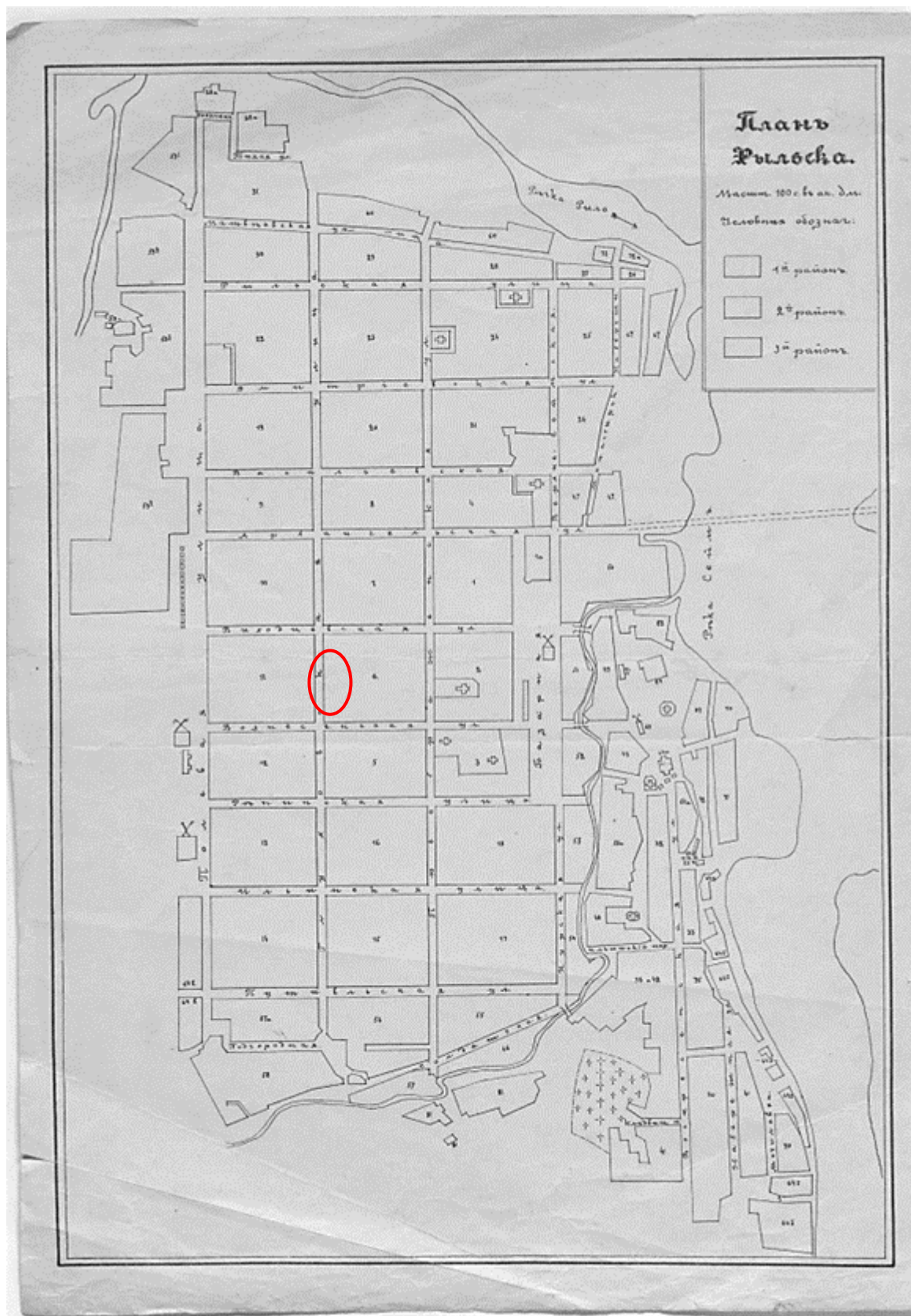


5. Трехверстовка Курской области. Военно-топографическая карта. Период создания: вторая половина XIX в. Фрагмент. Источник: [http://www.etomesto.ru/map-kursk\\_trehverstovka/](http://www.etomesto.ru/map-kursk_trehverstovka/)



6. План Рыльска. Масштаб 100 саженей в английском дюйме. Период создания: рубеж XIX-XX вв. Источник: ОКУ «Государственный архив Курской области». Ф. 621. Оп. 2. Д. 7411.



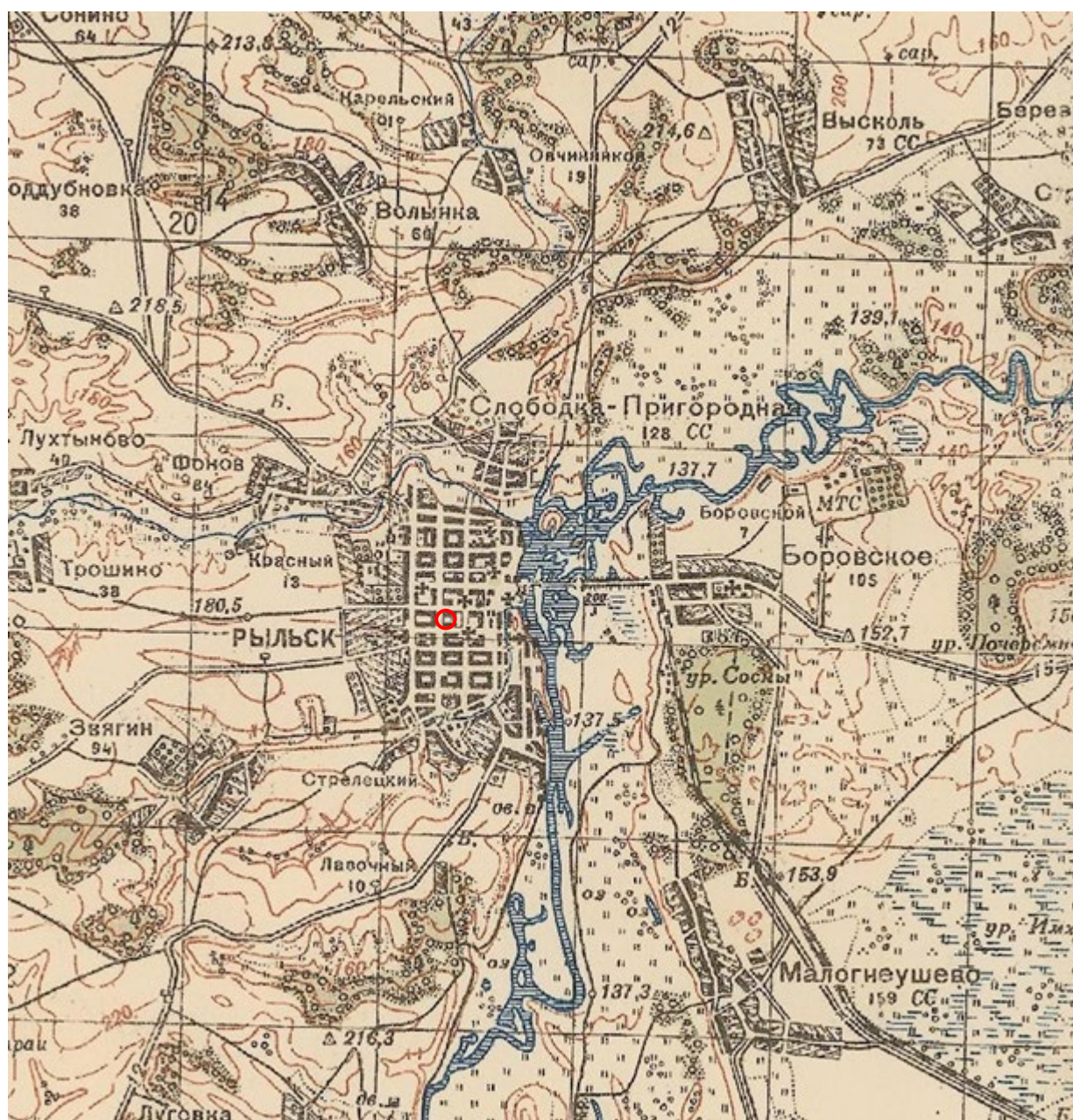


7. План Рыловска. Масштаб 100 сажень в английском дюйме. Период создания: рубеж XIX-XX вв. Источник: ОКУ «Государственный архив Курской области». Ф. 621. Оп. 2. Д. 7412.



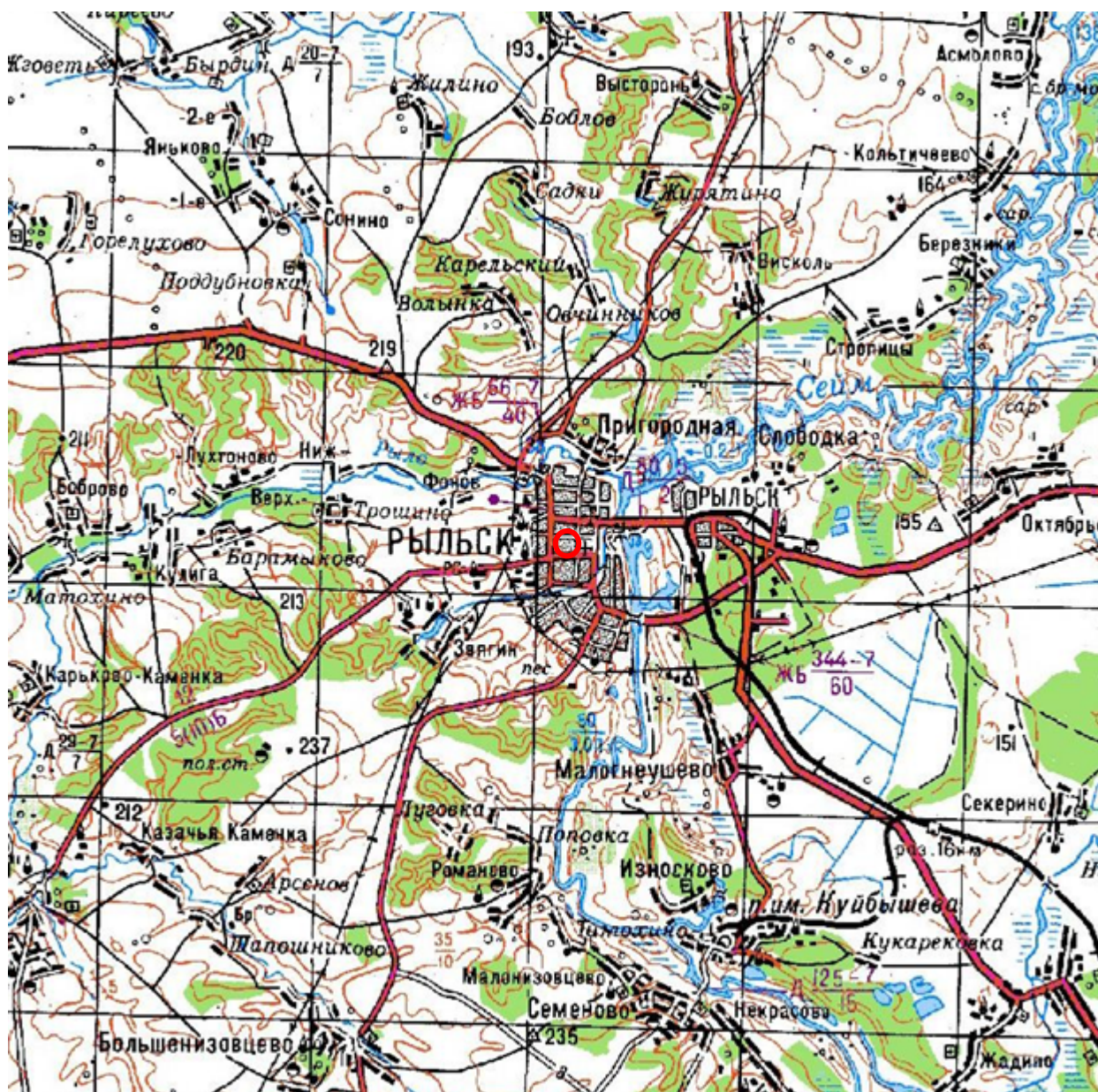
8. План города Рыльска Курской губернии. Масштаб 50 сажений в английском дюйме. 1912 год. Источник: ОКУ «Государственный архив Курской области». Ф. 621. Оп. 2. Д. 7412а.





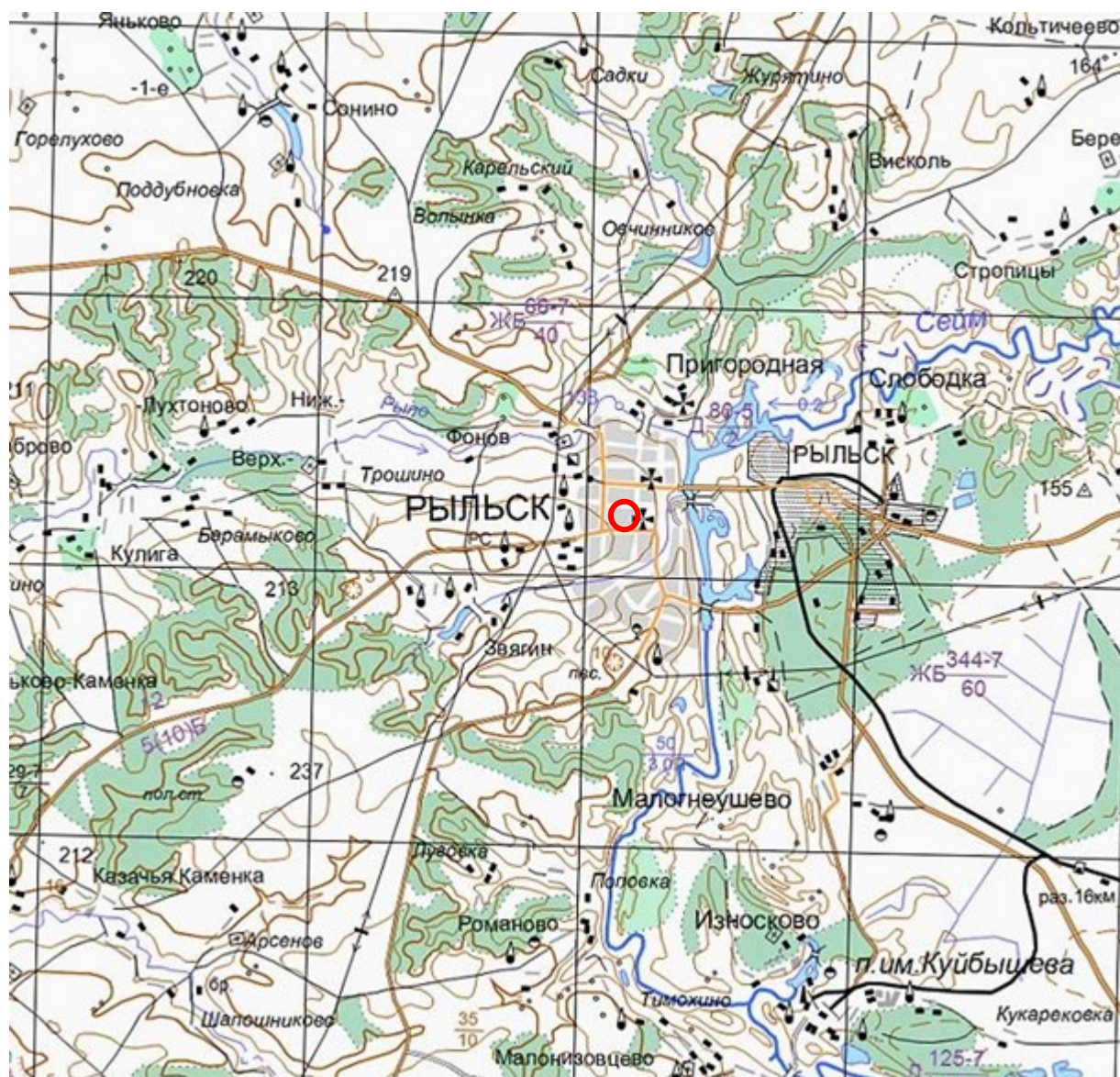
9. Карта РККА М-36 (Б). Курская, Белгородская, Сумская и Полтавская области. Километровка. Представлено состояние местности на 1935-1941 гг. Фрагмент. Источник: [http://www.etomesto.ru/map-rkka\\_m-36-b/](http://www.etomesto.ru/map-rkka_m-36-b/)





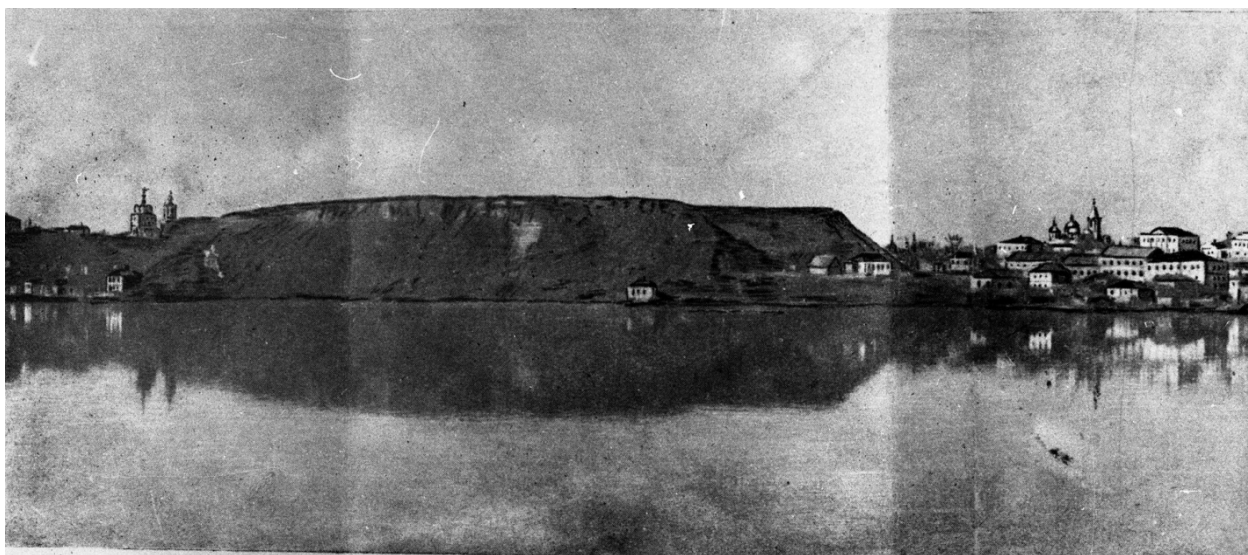
10. Топографические карты СССР М-36. Киев, Черкассы, Чернигов, Днепропетровск. Километровка. Представлено состояние местности на 1975-1992 гг. Фрагмент. Источник: [http://www.etomesto.ru/map-genshtab\\_m-36/](http://www.etomesto.ru/map-genshtab_m-36/)





11. Топографическая карта Европейской России. 2000 г. Фрагмент Источник: [http://www.etomesto.ru/map-atlas\\_topo-russia/](http://www.etomesto.ru/map-atlas_topo-russia/)





Вид на город со стороны р. Сейм. Слева гора Ивана Рыльского.

12. Вид на город Рыльск со стороны реки Сейм. На переднем плане Гора Ивана Рыльского. Период создания: рубеж XIX–XX вв. Источник: Архивная служба города Курска: <http://archive.rkursk.ru/gako/rulsk?theme=Ezvision>



13. Виды Рыльска. Общий вид. 1913 г. Вид с юга от Ильинского кладбища. Слева направо церкви: Вознесенская, Покровская, Преображенская, часовня, Успенский собор; мельница Дерюгина. На переднем плане ограда и ворота Ильинского кладбища, за ними Курская ул. Источник: ОБУК «Курский областной краеведческий музей»





14. Виды Рыльска. Вид с горы Иоанна Рыльского.

Период создания: нач. XX в.

Источник: Источник: ОБУК «Курский областной краеведческий музей»



15. Рыльск. Общий вид. Период создания: нач. XX в.

Источник: Источник: ОБУК «Курский областной краеведческий музей»



16. Фотография Объекта из технического паспорта.  
Фотография основного строения домовладения № 79 по улице Урицкого в  
городе Рыльске, Курской области.  
Снимок произведен с фасадной стороны 1 декабря 1952 г.



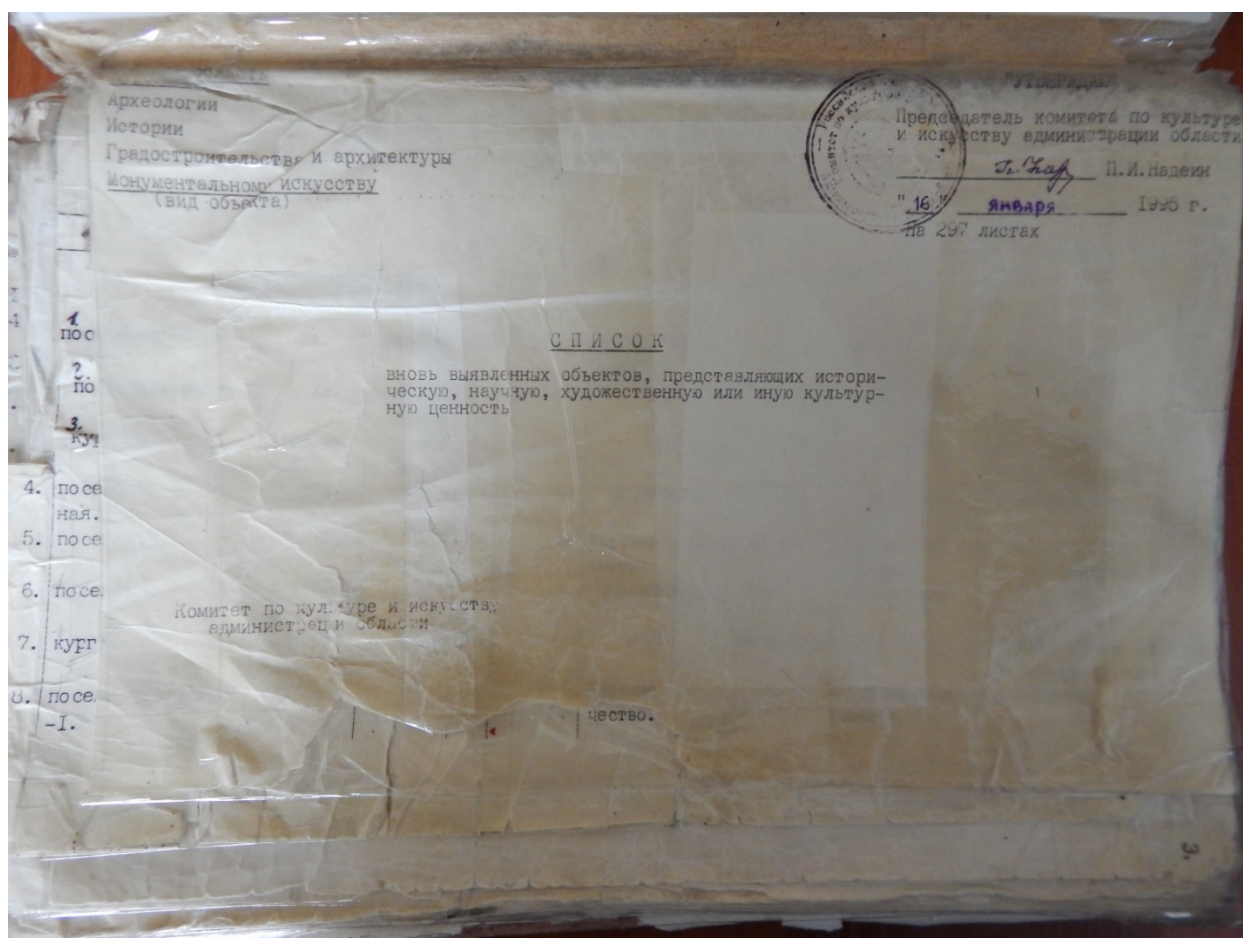


17. Дом по ул. Урицкого, 79.  
Здание Объекта на фотографии в «Проекте охранных зон г. Рыльска  
Курской обл.» 1990 года.

Приложение № 5 акту государственной  
историко-культурной экспертизы  
от 02.06.2022 года

## Перечень документов и материалов, собранных и полученных при проведении экспертизы

*1. Список вновь выявленных объектов, представляющих историческую, научную, художественную или иную культурную ценность, утвержденный Председателем комитета по культуре и искусству администрации области П.И. Надеиным 16.01.1995*



2311. дом жилой.	кон. XIX- нач. XX вв.	кирпич	-	-	личное влад.	жильё	адм. города	ул. Урицкого, 28.	1.
2312. дом жилой.	"	"	-	-	"	"	"	ул. Урицкого, 13.	2.
2313. дом жилой.	"	"	-	-	"	"	"	ул. Урицкого, 30.	3.
2314. дом жилой.	"	"	-	-	горжилкомхоз	"	"	ул. Урицкого, 36.	7.
2315. дом жилой.	"	"	-	-	личное влад.	"	"	ул. Урицкого, 50.	
2316. дом жилой.	"	"	-	-	с/х техникум	"	"	ул. Урицкого, 51.	4.
2317. дом жилой.	"	"	-	-	личное влад.	"	"	ул. Урицкого, 52.	
2318. дом жилой.	"	"	-	-	АО "Курсклада"	магазин	"	ул. Урицкого, 55.	6.
2319. дом жилой.	"	"	-	-	личное влад.	жильё	"	ул. Урицкого, 70.	
2320. дом жилой.	"	"	-	-	горжилкомхоз	"	"	ул. Урицкого, 71.	7.
2321. дом жилой.	"	"	-	-	"	"	"	ул. Урицкого, 73.	8.
2322. дом жилой.	"	"	-	-	"	"	"	ул. Урицкого, 75.	10.
2323. дом жилой.	"	"	-	-	личное влад.	"	"	ул. Урицкого, 76.	15.
2324. дом жилой.	"	"	-	-	горжилкомхоз	"	"	ул. Урицкого, 78.	
2325. дом жилой.	"	"	-	-	"	"	"	ул. Урицкого, 79.	
2326. дом жилой.	"	"	-	-	"	"	"	ул. Урицкого, 89.	
2327. дом жилой.	"	"	-	-	"	"	"	ул. Урицкого, 85.	
2328. дом жилой.	"	"	-	-	"	"	"	ул. Урицкого, 97.	
2329. дом жилой.	"	"	-	-	личное влад.	"	"	ул. Урицкого, 97а.	
2330. дом жилой.	"	"	-	-	горжилкомхоз	"	"	ул. Урицкого, 98.	
2331. дом жилой.	"	"	-	-	личное влад.	"	"	ул. Урицкого, 99.	
2332. дом жилой.	"	"	-	-	"	"	"	ул. Чапаева, 73.	
2333. дом жилой.	"	"	-	-	мясокомбинат	"	"	ул. Энгельса, 17.	
2334. дом жилой.	"	"	-	-	РНО	детсад	"	ул. Энгельса, 18.	



**2. Постановление главы Администрации Курской области от 28.04.1992  
№ 210 «Об утверждении зон охраны памятников истории и культуры  
г. Рыльска»**

Постановление главы администрации Курской области от 28.04.1992 N 210 "Об утверждении зон охраны памятников истории и культуры г. Рыльска"

**ГЛАВА АДМИНИСТРАЦИИ КУРСКОЙ ОБЛАСТИ**

**ПОСТАНОВЛЕНИЕ**  
от 28 апреля 1992 г. N 210

**ОБ УТВЕРЖДЕНИИ ЗОН ОХРАНЫ ПАМЯТНИКОВ  
ИСТОРИИ И КУЛЬТУРЫ Г. РЫЛЬСКА**

Рассмотрев предложение комитета по культуре и искусству Администрации области и в целях сохранения и возрождения историко-культурного наследия г. Рыльска постановляю:

1. Утвердить и ввести в действие согласованные с Министерством культуры Российской Федерации и Центральным Советом Всероссийского общества охраны памятников истории и культуры зон охраны памятников истории и культуры г. Рыльска.

2. Главе администрации г. Рыльска (В.А. Хороших), отделу по архитектуре и градостроительству администрации области (С.Л. Писарев), институту "Курскстройгражданпроект", комитету по культуре и искусству администрации области (П.И. Надеин) строго руководствоваться границами и режимом содержания и использования зон охраны памятников истории и культуры при проектировании, строительстве, реконструкции и благоустройстве территории города согласно приложению.

3. Контроль за выполнением настоящего постановления и режимом содержания и использования зон охраны памятников истории и культуры возложить на комитет по культуре и искусству Администрации области (П.И. Надеин).

Глава администрации  
В.ШУТЕЕВ

Приложение  
к постановлению  
главы администрации области  
от 28 апреля 1992 г. N 210

**ОПИСАНИЕ**  
**ГРАНИЦ ЗОН ОХРАНЫ ПАМЯТНИКОВ ИСТОРИИ И КУЛЬТУРЫ Г. РЫЛЬСКА**

**Территории памятников**

Общая площадь территорий памятников республиканского значения г. Рыльска составляет 10,27 га:

- |   |                                      |
|---|--------------------------------------|
| 1. Дом, в котором родился Шелехов                 | - ул. Луначарского, 13               |
| 2. Дом, в котором в 1709 г. останавливался Петр I | - ул. Р. Люксембург, 12              |
| 3. Дом воеводы Шемяки                             | - ул. К. Либкнехта, 7                |
| 4. Гостиные и Торговые ряды                       | - Советская пл.                      |
| 5. Успенский собор                                | - угол ул. Свердлова и ул. К. Маркса |
| 6. Церковь Покрова                                | - угол ул. Ленина и ул. К. Либкнехта |
| 7. Николаевский монастырь:                        | - Пригородная Слобода                |
| - колокольня                                      |                                      |
| - Троицкая церковь                                |                                      |
| - Николаевская церковь                            |                                      |
| - Крестовоздвиженская церковь                     |                                      |
| 8. Памятник Г.И. Шелехову                         | - пл. Свердлова                      |
| 9. Здание духовного училища местного значения     | - ул. Ленина, 42                     |

Постановлением главы администрации области N 138 от 09.03.92 на государственную охрану поставлен 51 памятник истории и архитектуры местного значения.

**Охранные зоны**

Общая площадь суммарной охранной зоны всех памятников составляет 56,3 га.

Границами охранной зоны являются: с юга - ул. Р. Люксембург, с запада - ул. Урицкого, с севера - ул. Дзержинского до ул. Ленина, а затем северная граница проходит южнее ул. 25 лет Октября (по границам частных землевладений). Восточной границей охранной зоны является левый берег р. Дублянки.

Отдельные охранные зоны установлены для жилого дома по ул. III Интернационала, жилого дома с торговой лавкой по ул. Энгельса, 19, для дома Пошутилина по ул. Луначарского, 25, и больничной часовни по ул. Луначарского, 30-а; здания по ул. Урицкого, 49, флигеля по ул. Ленина, 22, и жилого дома по ул. К. Маркса, 14.

#### Зоны регулирования застройки центральной части г. Рыльска

А-I - 216,7 га, с южной и юго-восточной стороны - левый берег р. Дублянки, с севера и с запада примыкает к границам охранной зоны и проходит по ул. Шелехова.

Режим А-I регламентирует застройку в один этаж (5 м).

Б - 49,97 га, вводится в кварталах между улицами Р. Люксембург и Свердлова. Восточная граница проходит по улицам Урицкого и Ленина. Этажность определена в 2 - 3 этажа (12 м).

На территории промзоны, а также в с. Боровское вводится режим регулирования этажности не выше 6 м - 78,5 га.

#### Зоны охраняемого природного ландшафта г. Рыльска

Три типа городского ландшафта

1 - территория летописного Рыльска XI - XIII вв. с границами:

с востока - ул. Набережная, с запада и севера - правый берег р. Дублянки, с южной - ул. Маяковского.

Площадь - 50 га. Полностью необходимо сохранить уникальный рельеф.

2 - территория города XVIII - XIX вв. с границами:

с севера - по линии домовладений, с запада - западнее ул. Володарского, с юга - по ул. Шелехова и берегу р. Дублянки. Недопустимо изменение береговой линии. Площадь 330 га.

3 - территория поймы р. Сейм и р. Рыло в пределах городской черты. Площадь - 1075 га.

#### Зоны археологических памятников

1. Гора Ивана Рыльского	- 5,1 га
2. Воскресенская гора	- 1,3 га
3. Селище 1 на Советской площади	- 0,9 га
4. Селище 2 на Советской площади	- 0,5 га

#### Зона археологически ценного культурного слоя - 41 га

Расположена между р. Дублянкой и ул. Набережной, с севера - по ул. Свердлова, с юга - по ул. Р. Люксембург.

Обязательное согласование всех видов строительных работ с археологами.

#### Зона предлагаемых археологических находок

Все территории древнего Рыльска - 110 га.

Сосновый бор в с. Боровское с курганным могильником северян.

#### Заповедная зона (зона регенерации)

В заповедную зону входят зоны территорий памятников, охранные зоны и зоны регулирования застройки режима А-I и Б.

В заповедной зоне учитываются условия максимального сохранения и воссоздания исторически ценной планировочной структуры и характерной среды.

#### Зоны охраны Николаевского монастыря и пригородной слободки

На всей территории монастыря устанавливается охранный зона общей площадью 7,05 га.

Пригородная слободка включается в историко-ландшафтную зону - 72 га. Строительство промышленных складских объектов запрещено. Разрешается одноэтажное строительство усадебного типа на основе существующей планировочной системы.

## Зоны регулирования сельских населенных пунктов

Устанавливается на территории исторически населенных пунктов:

деревни - Виксоль, Березники, Строчицы, Кальтичево, Малонизовцево, Некрасово, Октябрьское и Малогнеушево - площадью 800 га.

Ограничение этажности не выше 6 - 7 метров.

В целях сохранения историко-культурного наследия г. Рыльска, расположенного в исторической местности, имеющей большое значение для истории и культуры г. Рыльска, необходимо установить на территории исторически населенных пунктов, расположенных в границах г. Рыльска, зоны регулирования сельских населенных пунктов, устанавливающие ограничения по этажности, высоте, цвету, материалу, форме, стилю, архитектуре, планировке, озеленению, благоустройству, а также по другим параметрам, обеспечивающим сохранение историко-культурного наследия г. Рыльска.

Зоны регулирования сельских населенных пунктов устанавливаются на территории исторически населенных пунктов, расположенных в границах г. Рыльска, площадью 800 га.

Зоны регулирования сельских населенных пунктов устанавливаются на территории исторически населенных пунктов, расположенных в границах г. Рыльска, площадью 800 га.

### ПРИЛОЖЕНИЕ ГРАНИЦЫ ЗОН ОХРАНЫ ПАМЯТНИКОВ ИСТОРИИ И КУЛЬТУРЫ Г. РЫЛЬСКА

Наименование территории	Площадь, га
1. Зона регулирования сельских населенных пунктов, расположенных в границах г. Рыльска, площадью 800 га.	800
2. Зона регулирования сельских населенных пунктов, расположенных в границах г. Рыльска, площадью 800 га.	800
3. Зона регулирования сельских населенных пунктов, расположенных в границах г. Рыльска, площадью 800 га.	800
4. Зона регулирования сельских населенных пунктов, расположенных в границах г. Рыльска, площадью 800 га.	800
5. Зона регулирования сельских населенных пунктов, расположенных в границах г. Рыльска, площадью 800 га.	800
6. Зона регулирования сельских населенных пунктов, расположенных в границах г. Рыльска, площадью 800 га.	800
7. Зона регулирования сельских населенных пунктов, расположенных в границах г. Рыльска, площадью 800 га.	800
8. Зона регулирования сельских населенных пунктов, расположенных в границах г. Рыльска, площадью 800 га.	800
9. Зона регулирования сельских населенных пунктов, расположенных в границах г. Рыльска, площадью 800 га.	800
10. Зона регулирования сельских населенных пунктов, расположенных в границах г. Рыльска, площадью 800 га.	800
11. Зона регулирования сельских населенных пунктов, расположенных в границах г. Рыльска, площадью 800 га.	800
12. Зона регулирования сельских населенных пунктов, расположенных в границах г. Рыльска, площадью 800 га.	800
13. Зона регулирования сельских населенных пунктов, расположенных в границах г. Рыльска, площадью 800 га.	800
14. Зона регулирования сельских населенных пунктов, расположенных в границах г. Рыльска, площадью 800 га.	800
15. Зона регулирования сельских населенных пунктов, расположенных в границах г. Рыльска, площадью 800 га.	800
16. Зона регулирования сельских населенных пунктов, расположенных в границах г. Рыльска, площадью 800 га.	800
17. Зона регулирования сельских населенных пунктов, расположенных в границах г. Рыльска, площадью 800 га.	800
18. Зона регулирования сельских населенных пунктов, расположенных в границах г. Рыльска, площадью 800 га.	800
19. Зона регулирования сельских населенных пунктов, расположенных в границах г. Рыльска, площадью 800 га.	800
20. Зона регулирования сельских населенных пунктов, расположенных в границах г. Рыльска, площадью 800 га.	800

Подписано: Глава администрации области 28.04.1992 N 210 "Об утверждении зон охраны памятников истории и культуры г. Рыльска"







3. Технический паспорт на жилой дом (дома) и земельный участок по адресу: Рыльский район, г. Рыльск, ул. Урицкого, д.79 от 01.01.1972

ЛНБ 357

684

М К Х — Р С Ф С Р

БЮРО ТЕХНИЧЕСКОЙ ИНВЕНТАРИЗАЦИИ  
КУРСКОЙ ОБЛАСТИ

ЗАПИСАНО  
в статотчет за \_\_\_\_\_ год  
за № \_\_\_\_\_

ИНВ 38: 234: 002: 000006840

**ИНВЕНТАРНОЕ ДЕЛО**

№   =  

на домовладение № 79 по улице Урицкого  
\_\_\_\_\_ городе Рыльск районе

По реестру № \_\_\_\_\_

ОЦИФРОВАНО  
13.04.2011



Рыльское городское бюро технической инвентаризации

## ФОТОГРАФИЯ

основного строения домовладения № 79

по улице Урицкого в городе Рыльске

Курской области

СНИМОК ПРОИЗВЕДЕН С ФАСАДНОЙ СТОРОНЫ

„1“ декабрь 1952 г.



Литер „А“

Фотографировал: В. Захаров

Нач-к бюро С. Филли



Город Курск район Рыльский

Кварт. № \_\_\_\_\_

ИНВ. № \_\_\_\_\_

на жилой дом (дома) и земельный участок

по ул. (пер.) Эрицкого № 79

Составлен по состоянию на „1“ января 1972 г.

1. Владение строениями на участке

[illegible]











# ТЕХНИЧЕСКИЙ ПАСПОРТ

на жилой дом № 79 литер "А"

по Урицкого ул. (пер.)

от Росинск район

Кварт. № \_\_\_\_\_

Инвент. № \_\_\_\_\_

Шифр  
(фонд) \_\_\_\_\_

## Общие сведения

делен Демонстрационное

ия, тип проекта \_\_\_\_\_

постройки до 1917 переоборудовано в \_\_\_\_\_ году

последнего капитального ремонта \_\_\_\_\_

до этажей 2

Кроме того, имеется подвал, цокольный этаж, мансарда, мезонин  
(подчеркнуть)

до лестниц \_\_\_\_\_ шт; их уборочная площадь \_\_\_\_\_

уборочная площадь общих коридоров и мест общ. польз. \_\_\_\_\_

средняя внутренняя высота помещений 2,80 м Объем 1483 куб. м

общая полезная площадь дома 277,9 кв. м

в них \_\_\_\_\_

а) Жилые помещения: полезная площадь 277,9 кв. м

в том числе: жилой площади 245,1 кв. м

Средняя площадь квартиры 30,6 кв. м

## Распределение жилой площади:

Жилая площадь находится	Количество		Жилая площадь	Текущие изменения					
	жилых кварт.	жилых комнат		количество		жилая площадь	количество		жилая площадь
				жи- лых кварт.	жи- лых комн.		жилых кварт.	жилых комнат	
2	3	4	5	6	7	8	9	10	11
В квартирах	8	17	245,1						
В помещен. коридорн. системы									
В общежитиях									
Служебная жилая площадь									
Маневренная жилая площадь									

Из общего числа жилой площади находится

а) в мансардах									
б) в подвалах									
в) в цокольных этажах									
г) в бараках									

## Распределение квартир по числу комнат (без общежит. и коридори. сист.)

Квартиры	Число квартир	Их жилая площадь	Текущие изменения			
			число квартир	их жилая площадь	число квартир	их жилая площадь
2	3	4	5	6	7	8
Однокомнатные	<u>1</u>	<u>25,4</u>				
Двухкомнатные	<u>5</u>	<u>157,1</u>				
Трехкомнатные	<u>2</u>	<u>62,6</u>				
Четырехкомнатные						
Пятикомнатные						
Шестикомнатные						
В семь и более комнат						

Всего: 8 245,1



## II. Благоустройство жилой площади (кв. м)

П. Благоустройство жилой площади (кв. м)																																			
Дата записи		Водопрвод		Канализация		Отопление								Ванны				Горячее водосн.		Газоснабж.		Аусорпрвод		Напряж. электрос.											
						центральное																		вольт											
										от собст. котельн.		от групп или кварт. котельн.												127		220									
								от АГВ		от ТЭЦ		на твер. топливе		на газе						от колонок		центр.		баллоны		центр.		Аусорпрвод		Лифт					
												на твер. топливе		на газе																					

## III. Исчисление площадей и объемов основной и отдельных частей строения и пристроек

или по дану	Наименование	Формулы для подсчета площадей по наружному обмеру	Площадь (кв. м)	Высота (м)	Объем (куб. м)
1	2	3	4	5	6
А	Основная часть с подвалом	$(20,45 \times 9,50) + (2,00 \times 10,95)$ $5,70 \times 11,50$	216,2 65,6	6,10 2,50	1319 164
	Веранда	$2,65 \times 9,30$	24,6	5,70	140 -



Описание конструктивных элементов и определение износа жилого дома

Группа капитальности IV Сборник № 28

Вид внутренней отделки гровый Таблица № 150

№ по пор.	Наименование конструктивных элементов	Описание конструктивных элементов (материал, конструкция, отделка и прочее)	Техническое состояние (осадки, трещины, гниль, и т. п.)	Удельн. веса	Поправка к	Удельн. вес	Износ в %	Процент износа	Литер.
				конструкт. элементов	удельн. весу в процентах	констр. элем. с поправкой	а		
1	2	3		5	6	7	8	9	10
1	Фундаменты	Кирпичный лент.	сверст.	7		7	40	28	1
2	а. Наружные и внутренние капитальные стены б. Перегородки	Кирпичный в 2.5 кирпича и из дерева 2.2 кирпича	сверст. из кирпича и залив. брев.	24		24	40	96	2
3	Перекрытия	дерев. отет.	мелкоб.	7		7	50	35	3
4	Крыша	стропила дерев.	тегес.	4		4	50	20	
5	Полы	по лагам на кит. б. и дерев.	стертость, ищел.	8		8	40	32	
6	Проемы	оконные	залив. и перек.	10		10	50	50	
7	Отделочн. раб.	Наружная отделка архитектуры. оформ.	вайтук из раб. и обложки кит.	13		13	30	39	
8	Санитарно и электрические работы	Внутренняя отделка	вайтук из раб. отет, плитка, кит.						
		Центр. отопление							
		Печное отопление							
		Водопровод	-1,1						
		Электроосвещение							
		Радио							
		Телефон	-0,5						
		Телевидение							
		Ванны							
		с газовой колон.							
		с дров. колонк.							
		с горяч. водоси.							
		Горячее водоснаб.							
		Вентиляция							
		Газоснабжение							
		Мусоропровод							
		Лифты							
		Канализация	-2,3						
9	Разные работы	Лесенница	тур. лест.	14		14	50	7	
				100		39	36		
				процент износа (гр. 9) x 100 / удельный вес (гр. 7) = 41 x 100 / 36 = 42%					



V. Описание конструктивных элементов, определение износа основных пристроек

Дитер пристр. \_\_\_\_\_

по плану \_\_\_\_\_

Группа капитальности \_\_\_\_\_

Вид внутренней отделки \_\_\_\_\_

Сборник № \_\_\_\_\_

Таблица № \_\_\_\_\_

№ п. п.	Наименование конструктивных элементов	Описание конструктивных элементов (материал, конструкция, отделка и прочее)	Техническое состояние (осадки, трещины, гниль и т. п.)	Удельн. веса конструкт. элементов	Поправка к удельн. весу в процентах	Удельн. вес констр. элем. с поправкой	Износ в %	Прониз. % износа на уд. вес констр. элем.
1	2	3	4	5	6	7	8	9
1	Фундаменты							
2	а. Наружные и внутренние капитальные стены б. Перегородки							
3	Перекрытия чердачные междуэтажные подвальные							
4	Крыша							
5	Полы							
6	Проемы оконные дверные							
7	Отделочн. раб. Наружн. отделка архитектурн. оформ. а б в внутренняя отделка а б							
8	Санитарно и электрические работы Центр. отопление Печное отопление Водопровод Электроосвещение Радио Телефон Телевидение Ванны с газов. колонк. с дров. колонк. с горяч. водосн. Горячее водоснабж. Вентиляция Газоснабжение Мусоропровод Лифты Канализация							
9	Разные работы							
Итого				100				

% износа приведенный к 100 по формуле:  $\frac{\text{процент износа (гр. 9)} \times 100}{\text{удельный вес (гр. 7)}} =$  \_\_\_\_\_







„СОГЛАСОВАНО“

VIII и IX разделы технического паспорта  
(заполняются жилищными организациями)

(руководитель жилищной организации)

ул.

дом №

литер

Подпись

19\_\_ г.

## 1. Объект благоустройства и потребность их в капитальном ремонте

Наименование	Единица измерения	Количество	% износа	Потребность в капремонте					Выполнено			
				всего	в том числе:		цена за единицу		сумма в руб.	19__ г.	19__ г.	19__ г.
					ремон	смена	ре-монт	смена				
2	3	4	5	6	7	8	9	10	11	12	13	14
Заяв.	проезды асфальтов.	кв. м										
	тротуары асфальтов.	"										
	прочие покрытия	"										
Ограждения	Без покрытий	"										
	кирпичные	п/м										
	бетонные	"										
	деревянные	"										
	металлические	"										
	прочие	"										
Потребность в капремонте и повышенный благоустр. (руб)												

## Потребность в капитальном ремонте строения №

Наименование конструктивных элементов и оборудования	Единица измерения	Количество	% износа	Потребность в капремонте					Выполнено			
				всего	в том числе:		цена за единицу		сумма в руб.	19__ г.	19__ г.	19__ г.
					ремон	смена	ре-монт	смена				
2	3	4	5	6	7	8	9	10	11	12	13	14
17	Фундамент											
49	Стены каменные	кв. м										
	Стены деревянные	кв. м										
	Перегородки деревян.	"										
	изгораем.	"										
50	Перекрытия											
	чердачное	кв. м										
	междуэтажное	"										
	санузлов	"										
	подвальное	"										
	стропила	п/м										
	обрешетка	кв. м										
	Крыша											
	кровля	"										
	водосточн. трубы	п/м										
	внутрен. водосточн.	"										
	Полы											
	дощатые	кв. м										
	паркетные	"										
	линолеум или синтетические	"										
	плиточные	"										
	прочие	"										

Эксперт Федосеева Елена Михайловна

02 июня 2022 года



1	2	3	4	5	6	7	8	9	10	11	12	13
20	Проемы	оконные перепл.	кв. м									
21		двери внутрен.	шт.									
22		„ наружные	„									
23	Фасад	фасад— наружн. отд.	кв. м									
24		трубы центр. отоп.	п/м									
25		радиаторы	секц.									
26	Отопление	панельн. или калориферное	кв. м									
27		печи на твердом или газов. топл.	шт.									
28		АГВ колонки	„									
29	Водопров.	умывальники	„									
30		раковины	„									
31		водопров. трубы	п/м									
32	Канализ.	унитазы	шт.									
33		сmyвные бачки	„									
34		канализ. трубы	п/м									
35	Внутренние санитарно и электротехнические устройства	трубы горяч. воды	„									
36		ванны	шт.									
37		души	„									
38	Печи	колонки газовые или на твердом топливе	„									
39		трубы газовые	п/м									
40		газовые 2-х конф.	шт.									
41	Плиты	„ 4-х конф.	„									
42		электрические	„									
43		телевидение	общ. ант.									
44	Лифты	лифты	шт.									
45		световая электропров.	п/м									
46		силовая электропров.	„									
47	Вводные устройства	вводные устройства	шт.									
48		электрощитов	„									
49		вентиляционные стволы и трубы	п/м									
50	Мусоропроводы	мусоропров. стволы	„									
51		балконы и лоджии	шт.									
52		эркеры	„									
53	Лестницы	ступени	„									
54		площадки	кв. м									
55		ограждения	п/м									
56	Прочие работы	мусоросб. камеры	шт.									
57		бойлеры	„									
58		тепловые узлы	„									
59	Водоподкачка	водоподкачка	„									
60												

Потребность в капитальном ремонте по строению \_\_\_\_\_ руб.

Всего потребность капит. затрат по земельн. участку \_\_\_\_\_ руб.

Работу выполнил \_\_\_\_\_  
(должность, ф., и., о., подпись)

\_\_\_\_\_ 197 г.

Курск, гор. тип. упр. по печати облисполкома, 1971 г., з. 5615-2

Съемку  
Проверил

Урек. Ур



ИНВЕНТАРНЫЙ ПЛАН

Инвентарный № \_\_\_\_\_

на земельный участок № 79 по улице Урицкого  
 в городе (поселке) Рыльск района (е) Курской области,  
 находящегося в пользовании ГОРНОМХОЗ

ус. боевого

36.70 30.70

79.00

ус. Ниларевых

31.50

5.50

42.50

2.35

2.10

24.90

Н = 200

3.45

Д 600

835

165

2.60

270

6.20

2.65

Н = 6.00

11.50

20.45

36.70

47.50

32.50

79.00

2.30

1.20

2.00

1.00

инвент. кат. с. 1988 г. 1988 г.

инвент.

М А С Ш Т А Б 1 : 500

Съемку производил и план составил 7 марта 1961 г.

Проверил в натуре и камерально \_\_\_\_\_ 196 г.

Техник-инвент. М. В. М.

Контролер \_\_\_\_\_

Нач. бюро \_\_\_\_\_

Курск, Урицкого, 2, Гортипография, з. 1583, т. 400, 13-6 60 г.



Утверждена Народным Комиссаром  
Коммунального хозяйства РСФСР  
12 апреля 1944 года  
Инвентарный №

# Экспликация к плану строения,

находящегося в домовладении № 79 по ул. Урицкого

в гор. Романовск Курской области

Литера по плану	Этажи (начиная с подв. и кончая мезонином)	№ помещения (квартиры и пр.)	№ комн., кухн., прихож., корид. и т. д. по плану стр.	Назначение частей помещения, жилая комната, конторское помещение, класс, больничная палата, кабинет, магазин, склад, кухня, коридор, ванная и т. д.	Площадь по внутр. обмеру в кв. м.								Высота помещения по внутрен. обмеру в метрах от пола до потолка
					общепользуемая	жилая	в том числе:					подсобная (служебная)	
А	I	3	1	кухня	7.86							7.86	
			2	жилая	25.41	25.41							
		4	3	жилая	17.84	17.84							
			4	жилая	7.58	7.58							
			5	кухня	8.15							8.15	
		кв. 7	6.3	жилая	14.97	14.97							
			7.2	комната с нишей	6.81	6.81						6.81	
			8.1	прихожая	2.41							2.41	
		кв. 6	9	комната с нишей	12.39	12.39							
			10	жилая	21.12	21.12							
				Итого	124.54	106.12	99.31					18.42	25.23
Б	II		1	прихожая	6.83							6.83	
		1	2	комната с нишей	32.63	32.63							
			3	жилая	22.01	22.01							
		2	4	комната с нишей	8.06	8.06							
			5	жилая	9.72	9.72							
		5	6	прихожая	7.45							7.45	
			7	жилая	16.08	16.08							
			8	комната с нишей	14.13	14.13							
			9	жилая	9.36	9.36							
		6	10	жилая	10.56	10.56							
			11	жилая	11.38	11.38							
			12	комната с нишей	6.73	6.73						6.73	
				Итого	153.29	139.07	122.28					14.28	21.01
Бадра		1		служебное	10.32							10.32	
				— " —	17.20							17.20	
				Итого	27.52							27.52	
				Итого по стр. А	315.35	245.19						70.22	

м. и. н. в. Романовск

Получил удостоверение  
выдан 26/5-821.  
м. и. н. в. Романовск



## ЭКСПЛИКАЦИЯ

к поэтажному плану здания (строения)

расположенного в г. Рыльск

Рыльский

по ул. Урицкого

№

79

Литер А

Литера по плану	Этаж	Номер помещения (квартиры)	Номер по плану здания комнат, кухни, коридор и пр.	Назначение частей помещения : жилая комната, кухня и т.п.	Формула подсчета площадей частей помещения	Общая площадь квартиры	В том числе площадь				Лоджий, балконов, террас, веранд (с коэф)	Высота помещений по внутреннему обмеру, м	Площадь помещ. общего пользования	Самовольно переоборудованная	Примечание
							квартиры	Из нее		хол коридоров, кладовых и т.п.					
								Жилая	Подсобная						
1	2	3	4	5	6	7	8	9	10	11	12	13	14	15	16
A	1	4	1	Прихожая	2.63*3.10	8.2	8.2		8.2						
			2	Жилая	3.72*2.04	7.6	7.6	7.6							
			3	Жилая	3.76*4.80- -1.05*0.20	17.8	17.8	17.8							
			4	Туалет	1.17*0.80	0.9	0.9		0.9						
a1			5	Коридор	2.25*3.05	6.9	6.9		6.9						
			6	Кухня	3.22*3.05	9.8	9.8		9.8						
					Итого:	51.2	51.2	25.4	25.8						

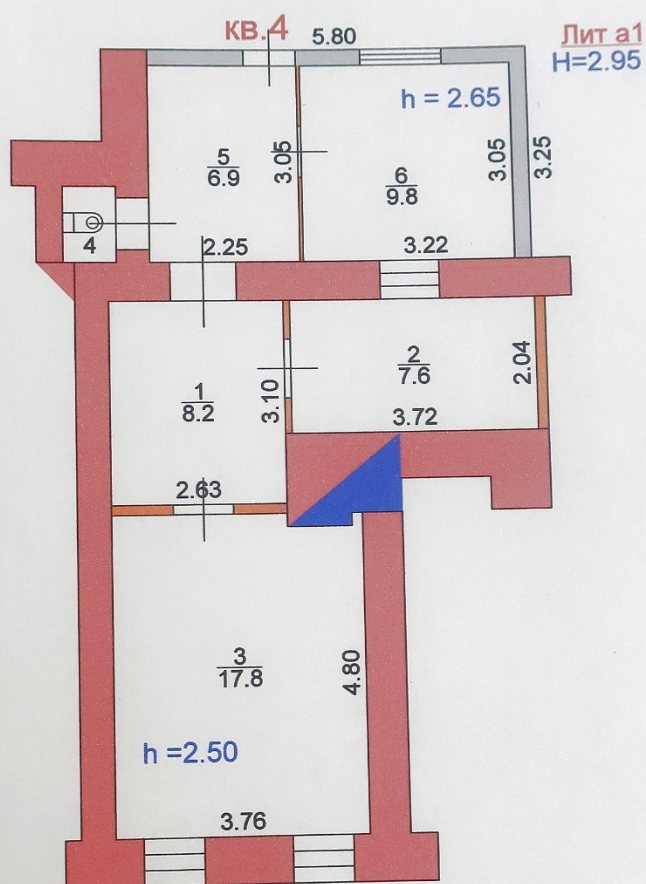
**ТЕКУЩИЕ ИЗМЕНЕНИЯ  
ВНЕСЕНЫ**

Подпись И.И. Федосеева Ф.И.О. Иселевич

Дата 28.05.2013 М.П.



## 1 Этаж



Площадь общая :	51.2
Площадь жилая :	25.4



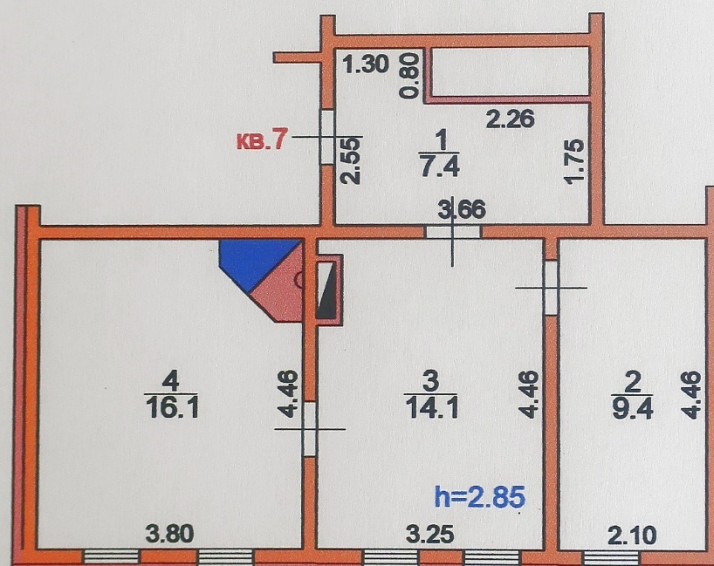




План квартиры № 7  
(выкопировка из поэтажного плана дома)

M1 : 100

2 Этаж



Площадь общая : 47.0  
Площадь жилая : 25.5

## ЭКСПЛИКАЦИЯ

к поэтажному плану здания (строения)

расположенного в г. Рыльск

Рыльский

по ул. Урицкого

№ 79

Литер А

Литера по плану	Этаж	Номер помещения (квартиры)	Номер по плану здания комнат, кухни, коридор и пр.	Назначение частей помещений : жилая комната, кухня и т.п.	Формула подсчета площадей частей помещения	Общая площадь квартиры	В том числе площадь				Лоджий, балконов, террас, веранд (с коэф)	Высота помещений по внутреннему обмеру, м	Площадь помещ. общего пользования	Самовольно перестроенная	Примечание
							Квартиры	Из нее		хол.коридоров, кладовых и т.п.					
								Жилая	Подсобная						
1	2	3	4	5	6	7	8	9	10	11	12	13	14	15	16
A	2	7	1	Прихожая		7.4	7.4		7.4			2.85			
			2	Жилая		9.4	9.4	9.4							
			3	Кухня		14.1	14.1		14.1						
			4	Жилая		16.1	16.1	16.1							
					Итого:	47.0	47.0	25.5	21.5						







13

Инвентарн. №

**ПОЭТАЖНЫЙ ПЛАН подвала**

в докт. № 75 по у. **Урицкого**

Рыбские района(е)

области, принадлежащего **Зоркомхозу**

по инвентарному плану лит. "А."

Масштаб 1: 100

Съемку произвел техник **В. Кошеч**

15 июля 1948 г. Проверил техник-контролер **Д. Муромец**



Город (поселок) СРБИТСК Инвентарный № \_\_\_\_\_

**РАСЧЕТНАЯ ВЕДОМОСТЬ**

на домовладение по улице Урицкого д. № 79 владетель Горюхиных

Наименование строений, сооружений или земельных угодий	Литер и этажи	№№ кварт и №№ комнат	Назва- ние комнат	Формулы вычисления площадей по внутренним или внешним размерам	Площадь	И	Объем
<u>Основная часть</u>	<u>А-1</u>	<u>Кв.3.</u>	<u>1</u> <u>ком-та с плитой</u>	$(2.75 \times 3.29) - (1.30 \times 0.92)$	<u>7.86</u>		
			<u>2</u> <u>жилая</u>	$(4.74 \times 0.22) + (1.35 \times 0.60)$	<u>25.41</u>		
			<u>Кв.4. 3</u> <u>жилая</u>	$(4.80 \times 3.76) - (1.05 \times 0.20)$	<u>17.84</u>		
			<u>4</u> <u>жилая</u>	$3.72 \times 2.04$	<u>7.58</u>		
			<u>5</u> <u>ком-та с плитой</u>	$3.10 \times 2.63$	<u>8.15</u>		
			<u>Кв.7. 6</u> <u>жилая</u>	$\left[ \frac{(2.00 + 2.23) \times 3.90}{2} \right] + \left[ \frac{(0.50 + 0.30) \times 1.80}{2} \right] + \left[ \frac{(1.43 + 1.02) \times 0.40}{2} \right] = 19.97$			
			<u>7</u> <u>ком-та с плитой</u>	$(3.48 \times 2.23) - (1.41 \times 0.68)$	<u>6.81</u>		
			<u>8</u> <u>прихож.</u>	$1.44 \times 1.67$	<u>2.41</u>		
			<u>Кв.8. 9</u> <u>ком-та с плитой</u>	$(3.30 \times 4.00) - (1.25 \times 0.65)$	<u>12.39</u>		
			<u>10</u> <u>жилая</u>	$(5.15 \times 4.00) + (1.30 \times 0.40)$	<u>21.12</u>		

Наименование строений, сооружений или земельных угодий	Литер и этажи	№№ кварт и №№ комнат	Назва- ние комнат	Формулы вычисления площадей по внутренним или внешним размерам	Площадь	И	Объем
	<u>А. II</u>	<u>Кв.2.</u>	<u>1</u> <u>кухня</u>	$(3.10 \times 2.40) - (0.71 \times 0.85)$	<u>6.83</u>		
			<u>Кв.2. 2</u> <u>ком-та с плитой</u>	$5.55 \times 5.88$	<u>32.63</u>		
			<u>3</u> <u>жилая</u>	$(4.90 \times 4.13) - (0.20 \times 1.16)$	<u>20.01</u>		
			<u>Кв.2. 4</u> <u>ком-та с плитой</u>	$(3.71 \times 2.40) - (0.85 \times 0.85) - (0.30 \times 0.22)$	<u>8.26</u>		
			<u>5</u> <u>жилая</u>	$3.35 \times 2.90$	<u>9.72</u>		
			<u>Кв.5. 6</u> <u>прихож.</u>	$(3.66 \times 2.55) - (0.80 \times 2.36)$	<u>7.45</u>		
			<u>7</u> <u>жилая</u>	$(4.46 \times 3.80) - (1.30 \times 0.90) + \frac{0.60 \times 1.00}{2}$	<u>16.08</u>		
			<u>8</u> <u>ком-та с плитой</u>	$(3.25 \times 4.46) - (1.01 \times 0.66)$	<u>14.13</u>		
			<u>9</u> <u>жилая</u>	$2.10 \times 4.46$	<u>9.36</u>		
			<u>Кв.6. 10</u> <u>жилая</u>	$(5.75 \times 1.65) + (1.70 \times 0.90)$	<u>10.56</u>		
			<u>11</u> <u>жилая</u>	$(3.24 \times 3.55) - (0.97 \times 0.22)$	<u>11.28</u>		
			<u>12</u> <u>ком-та с плитой</u>	$(3.72 \times 2.10) - (1.18 \times 0.92)$	<u>6.73</u>		
<u>Итого</u>					<u>152.84</u>		

195 г.

Инвентаризатор \_\_\_\_\_



Город (поселок) Рыльск Инвентарный № \_\_\_\_\_

Расчетная ведомость  
на домовладение по улице Урицкого д. № 79 владелец Горколкин

Наименование строений, сооружений или земельных угодий	Литер и этажи	№ кв. квартир № № комнат	Назва- ние комнат	Формулы вычисления площадей по внутренним или внешним размерам	Площадь	Н	Объем
<u>Дуг-ка</u>		<u>28993</u>		$(36.70 \times 7.900) - (5.50 \times 31.50)$	<u>272.2</u>		
<u>Двор</u>		<u>1156,0</u>		$(36.70 \times 31.50) - \text{Засебр. } 358,2 + \text{Дуг. } 272,2 + \text{Дополн.}$			<u>805,4</u>
<u>Сада</u>				$\text{Дуг-ка } 272,2 - \text{Дв. } 805,4 - \text{Засебр. } 358,2$			<u>1562,4</u>
<u>Итого</u>				$\text{Итого} = \text{Дуг-ка } 272,2 - \text{Засебр. } 358,2$			<u>2367,8</u>
				<u>Инженер В.Захаров</u>			



#### 4. Выписка из Единого государственного реестра недвижимости об объекте недвижимости (здание) от 20.04.2022

Сведения выписки из Единого государственного реестра недвижимости об объекте недвижимости (здание)

##### Реквизиты выписки

Наименование	Значение
Дата формирования выписки	20.04.2022
Регистрационный номер	****_***/****_*****

##### Реквизиты поступившего запроса

Наименование	Значение
Дата поступившего запроса	20.04.2022
Дата получения запроса органом регистрации прав	20.04.2022

##### Сведения об объекте недвижимости - здании

Наименование	Значение
Дата постановки на учет/ регистрации	13.11.2011 0:00:00
Кадастровый номер	46:20:270209:424
Номер кадастрового квартала	46:20:270209
Вид объекта недвижимости	002001002000, Здание
Кадастровые номера иных объектов недвижимости (земельных участков), в пределах которых расположен объект недвижимости	46:20:270208:1192
Кадастровые номера помещений, расположенных в объекте недвижимости	46:20:270209:625, 46:20:270209:626, 46:20:270209:658, 46:20:270209:661, 46:20:270209:670, 46:20:270209:698, 46:20:270209:699, 46:20:270209:708
Ранее присвоенные номера	99, Иной номер, 38:234:002:000006840, 01, Инвентарный номер, 684
Площадь, в кв. метрах	315.4
Количество этажей (в том числе подземных)	2
Количество подземных этажей	1
Назначение здания	204003000000, Многоквартирный дом
Наименование здания	8-квартирный жилой дом
Год завершения строительства	1917
Адрес в соответствии с ФИАС (Текст)	Курская область, р-н. Рыльский, г. Рыльск, ул. Урицкого, д. 79
Кадастровая стоимость	1704121.97
Дата документа	16.01.1995
Включен в реестр объектов культурного наследия или является выявленным объектом	да
Регистрационный номер (регистрационный номер учетной карты)	000000000002325
Вид объекта	207001000000, Памятник
Наименование объекта	Дом жилой, кон. XIX - нач. XX вв.
Особые отметки	Сведения, необходимые для заполнения разделов: 2 - Сведения о зарегистрированных правах; 6 - Сведения о частях объекта недвижимости, отсутствуют.

##### Помещения, расположенные в объекте недвижимости

Наименование	Значение
--------------	----------

Сведения о помещении	
Кадастровый номер	46:20:270209:625
Тип этажа	01, Этаж
Номер этажа	2
Ссылка на файл	/SERVER-FLSTOR/IMAGES\$/OKS/46_20/Курский филиал ФГУП Ростехинвентаризация - Федеральное БТИ/7496/7496908/275494_img_0434.jpg
path	47baba9e-ee83-4e88-9b0f-c1e4d641ab0e/4e6db39d-2068-41b6-964c-e253ed100c8c/EXT_FILE
Площадь, в кв. метрах	17.6
Наименование вида использования	жилое
Назначение здания	206002000000, Жилое
Вид жилого помещения	205001000000, Квартира
Сведения о помещении	
Кадастровый номер	46:20:270209:626
Тип этажа	01, Этаж
Номер этажа	2
Ссылка на файл	/SERVER-FLSTOR/IMAGES\$/OKS/46_20/Курский филиал ФГУП Ростехинвентаризация - Федеральное БТИ/7496/7496909/4393261_ed5fd459-8a50-491d-8e8c-861d918c31b4.jpg
path	debb42e9-4916-4ad7-81ce-42f780fc600d/ca2220ae-5e77-4d04-8125-3d01d1f7a141/EXT_FILE
Площадь, в кв. метрах	52.6
Наименование вида использования	жилое
Назначение здания	206002000000, Жилое
Вид жилого помещения	205001000000, Квартира
Сведения о помещении	
Кадастровый номер	46:20:270209:658
Тип этажа	01, Этаж
Номер этажа	2
Ссылка на файл	/SERVER-FLSTOR/IMAGES\$/OKS/46_20/ФГУП Ростехинвентаризация - Федеральное БТИ Курский филиал Рыльское отделение/8386/8386264/3944276_2f22bbac-5e0f-4ab3-8dde-c9daebda2a2a.jpg
path	21382f22-52db-43ee-ad19-b83f407740b4/94797453-7575-4d74-9ae9-b4b75ac0e465/EXT_FILE
Ссылка на файл	/SERVER-FLSTOR/IMAGES\$/OKS/46_20/ФГУП Ростехинвентаризация - Федеральное БТИ Курский филиал Рыльское отделение/8386/8386264/3944277_60d5b1f0-90b5-48ed-9acb-0ab4d4d4d650.jpg
path	bf23e811-e4ae-47ec-a4f3-f1462b4f7304/f2a1d884-c619-4e2f-a1c5-0cde8f0d11f6/EXT_FILE
Площадь, в кв. метрах	47
Наименование вида использования	жилое
Назначение здания	206002000000, Жилое
Вид жилого помещения	205001000000, Квартира
Сведения о помещении	
Кадастровый номер	46:20:270209:661
Тип этажа	01, Этаж
Номер этажа	2
Ссылка на файл	/SERVER-FLSTOR/IMAGES\$/OKS/46_20/XXX/2769/2769894_E/Scanitto_2015-06-08_001.JPG
path	49657a1c-9057-40fe-bc38-3248e42aa980/7d35daa3-724d-432f-8542-cb9d7ea5b53e/EXT_FILE
Площадь, в кв. метрах	29
Наименование вида использования	жилое
Назначение здания	206002000000, Жилое
Вид жилого помещения	205001000000, Квартира



Сведения о помещении	
Кадастровый номер	46:20:270209:670
Тип этажа	01, Этаж
Номер этажа	01
Площадь, в кв. метрах	24.2
Наименование вида использования	жилое
Назначение здания	206002000000, Жилое
Вид жилого помещения	205001000000, Квартира
Сведения о помещении	
Кадастровый номер	46:20:270209:698
Тип этажа	01, Этаж
Номер этажа	1
Ссылка на файл	/SERVER-FLSTOR/IMAGES\$/OKS/46_20/000_Запад 27_/3073/3073809_E/11203372_План этажа.jpg
path	d649fee7-2779-44f5-8815-f376546c4deb/b8cd89c 5-3744-41b7-9a14-c7f88aa1a9df/EXT_FILE
Площадь, в кв. метрах	51.2
Наименование вида использования	жилое
Назначение здания	206002000000, Жилое
Вид жилого помещения	205001000000, Квартира
Сведения о помещении	
Кадастровый номер	46:20:270209:699
Тип этажа	01, Этаж
Номер этажа	1
Ссылка на файл	/SERVER-FLSTOR/IMAGES\$/OKS/46_20/ФГУП _Ростехинвентаризация - Федеральное БТИ_ Курский филиал Рыльское отделение/8592/8592789/4301421_0a03856c-9870 -4792-8222-dd58466bbdfa.jpg
path	796cfddd-dc63-4c15-b4bd-99fbe826e60c/9fca051 4-8b25-4bbd-a000-df0c3d9b4774/EXT_FILE
Площадь, в кв. метрах	33.5
Наименование вида использования	жилое
Назначение здания	206002000000, Жилое
Вид жилого помещения	205001000000, Квартира
Сведения о помещении	
Кадастровый номер	46:20:270209:708
Тип этажа	01, Этаж
Номер этажа	1
Ссылка на файл	/SERVER-FLSTOR/IMAGES\$/OKS/46_20/ФГУП _Ростехинвентаризация - Федеральное БТИ_ Курский филиал Рыльское отделение/8644/8644349/4419369_53620bc0-10d9 -4c64-abc2-ff17ccfde761.jpg
path	a2ff76bd-d6c5-4cfb-8b5d-d888327b2f5c/3d47d4d 9-093f-492c-a823-74bff327b55e/EXT_FILE
Площадь, в кв. метрах	33.2
Наименование вида использования	жилое
Назначение здания	206002000000, Жилое
Вид жилого помещения	205001000000, Квартира
Статус записи об объекте недвижимости	
Наименование	Значение
Статус записи об объекте недвижимости	Сведения об объекте недвижимости имеют статус "актуальные, ранее учтенные"

5. Список домовладельцев города Рыльска с указанием улиц, на которых были расположены их дома в 1902 г. Ф. 302, оп.1, д.438, л.3, 9 об.

ГОСУДАРСТВЕННЫЙ АРХИВ КУРСКОЙ ОБЛАСТИ

*Рыльская городская управа*

Курской области  
Отдел ревизионных фондов  
Ф. 302  
Оп. 1  
Д. 438

**ДЕЛО** № \_\_\_\_\_

*Список домовладельцев гор. Рыльска  
с указанием улиц, на которых они  
расположены в 1902 году*

Начато \_\_\_\_\_

Окончено \_\_\_\_\_

На \_\_\_\_\_ листах

Курской области  
Отдел ревизионных фондов  
Ф. 302  
Оп. 1  
Д. 438



X 3

## Списокъ

Обывательская Тамбовская гор. Тамбовка, предназна-  
ченныя для размещеній нискокихъ чиновъ  
занабоа и лошадей при призрѣвѣ на действитель-  
ную службу съ объявленіемъ мобилизаціи  
войскъ.

## Перевосстановлен

№ № Тамбовъ	№ № Тамбовъ	Наименованіе улицы Имена и фамилии до- мовладѣльцевъ	Число пред- назначен- на для раз- мѣщенія	
			Нискокихъ чиновъ	Лошадей
		Нижне-Сейменская улица	2	
1582		Кулаковъ Михаилъ Николаевичъ	2	
1581		Федюшевъ Евдокимъ Ильичъ	5	5
1580		Михайлова Александръ Васильевичъ	3	3
1579		Кулаковъ Иванъ Николаевичъ	3	
1578		Алешинъ Елизавета Степановна	3	
1577		Самойловъ Александръ Петровичъ	3	
1576		Воронинъ Пётръ Яковлевичъ	2	
1575		Васильевъ Семёнъ Васильевичъ	3	
1574		Воронинъ Михаилъ Михайловичъ	3	
1573		Мавловъ Свѣтлана Степановна	2	
1572		Женжиковъ Николай Ивановичъ	5	5
1571		Потемкинъ Анна Ильинична	3	5
1570		Женжиковъ Василий Михайловичъ	3	
1569		Кулаковъ Свѣтлана Васильевна	5	
1568		Рыбачевъ Григорій Петровичъ	2	
1567		Воронинъ Елизавета Степановна	2	

<u>Глуховская улица</u>		
6.	50	Киларев Иван Филиппов 7 5
	49	Брюнов Петр Васильев 8 5
<u>Викторьевская улица</u>		
6.	40	Нелюбова Вера Федотовна 15 5
	54	Буромский Дмитрий Степанович 15 10
	52	Белый Максим Михайлович 15 5
	51	Попутин Иван Семёнов 15 7
<u>Вознесенская улица</u>		
52	275	Григорьев Иван Федотов 6 6
<u>Площадная улица</u>		
32.	276	Лавина Александр Волков 4 5
	277	Свистунов Иван Григорьев 4
	278	Завадский Алексей Авдеев 3
	279	Гринев Яков Иванович 15 6
	281	Золоторев Игнат Иванович 7 5
<u>Орлянская улица</u>		
52.	282	Золоторев Кирилл Николаевич 3
<u>Преображенская улица</u>		
3.	15	Попутин Иван Иванович 5 4
	16	Мельников Алексей Григорьев 5 5



6. Списки домовладельцев гор. Рыльска с указанием улиц, на которых они находились. Ф. 302, оп.1, д.539, л.2, 2 об.

ГОСУДАРСТВЕННЫЙ АРХИВ КУРСКОЙ ОБЛАСТИ

*Рыльская городская управа*

Курская облгосарх  
Отдел архивохранилищ  
Фонд № 302  
Св. № 48 Арх. № 539

**ДЕЛО** № \_\_\_\_\_

*Списки домовладельцев гор. Рыльска,  
с указанием улиц, на которых они  
находились.*

Начато 1908г.

Окончено \_\_\_\_\_

На \_\_\_\_\_ листах

Курская облгосарх  
Отдел архивохранилищ  
Фонд № 302  
Св. № 48 Арх. № 539

2

Тюльское

Объединенный завод гор. Тюльское предназначен-  
ный для размещения работников Государственного  
опалочного

составлен в среднем 1908 года.

Кварталы	№ № домов	Именное и фамильное домо- владение	№ № работников для размещения
		<u>Тюльское село</u>	
51.	268	Матвеев Павел Иванович	17.
	269	Матвеев Павел Иванович	16.
	270	Матвеев Павел Иванович	10.
	271	Матвеев Павел Иванович	13.
	272	Матвеев Павел Иванович	7.
	273	Матвеев Павел Иванович	10.
		<u>Вознесенская улица</u>	
2.	8	Вознесенская улица	15.
	7	Вознесенская улица	15.
		<u>Вознесенская улица</u>	
2.	4	Вознесенская улица	15.
	5	Вознесенская улица	4.
		<u>Троицкая улица</u>	
2.	6/а	Троицкая улица	4.
		<u>Тюльское село</u>	
2.	3	Тюльское село	15.
	2	Тюльское село	6.
	1	Тюльское село	15.

162



<u>Вознесенская уезд.</u>		
6.	44	Стасюк Филитъ Петровичъ 5
	45	Камонскъ Николай Никандровичъ 15
	47	Золотарева Григорій Филипповичъ 5
	48	Колитовская Маргарита Ивановна 15
<u>Преображенская уезд.</u>		
6.	41	Фринскъ Иванъ Ивановичъ 15
	42	Аристарховъ Николай Николаевичъ 15
<u>Туровская уезд.</u>		
6.	50	Хиларевъ Иванъ Фатеевичъ 7
	49	Трощевъ Петръ Васильевичъ 8.
<u>Войводевская уезд.</u>		
6.	40	Льмичева Ольга Федотовна 15.
	54	Боромский Дмитрий Григорьевичъ 15
	52	Семеновъ Максимъ Михайловичъ 15
	51	Полухиничъ Иванъ Ивановичъ 15
<u>Вознесенская уезд.</u>		
52.	275.	Прзвой Иванъ Федотовичъ 6.
<u>Плоцкая уезд.</u>		
52.	276	Заватасъ Василій Васильевичъ 4.
	277	Скиташевъ Иванъ Григорьевичъ 4.
	278	Заватасъ Аистовъ Агдеевичъ 3.
	279	Фринскъ Аронъ Ивановичъ 15
	281	Золотарева Евдокія Игнатьевна 7.
<u>Прагмская уезд.</u>		
52.	282.	Золотарева Клавдія Николаевна 3.

*7. Письмо областного бюджетного учреждения культуры «Инспекция по охране и использованию объектов культурного наследия (памятников истории и культуры) Курской области» от 06.05.2022 № 677 о направлении запрашиваемой информации*



**АДМИНИСТРАЦИЯ  
КУРСКОЙ ОБЛАСТИ  
КОМИТЕТ ПО ОХРАНЕ ОБЪЕКТОВ  
КУЛЬТУРНОГО НАСЛЕДИЯ  
КУРСКОЙ ОБЛАСТИ**

ОБЛАСТНОЕ БЮДЖЕТНОЕ УЧРЕЖДЕНИЕ  
КУЛЬТУРЫ «ИНСПЕКЦИЯ ПО ОХРАНЕ И  
ИСПОЛЬЗОВАНИЮ ОБЪЕКТОВ КУЛЬТУРНОГО  
НАСЛЕДИЯ (ПАМЯТНИКОВ ИСТОРИИ И  
КУЛЬТУРЫ) КУРСКОЙ ОБЛАСТИ»  
(ОБУК «ИНСПЕКЦИЯ ПО ОХРАНЕ  
ОБЪЕКТОВ КУЛЬТУРНОГО НАСЛЕДИЯ КУРСКОЙ  
ОБЛАСТИ»)

305000, г. Курск, Красная пл., д. 6

тел.: +7 (4712) 51-15-96,

e-mail: okn.kursk@mail.ru;

06.05.2022 № 677

Генеральному директору Общества с  
ограниченной ответственностью  
«НАУЧНО-ИССЛЕДОВАТЕЛЬСКИЙ  
ИНСТИТУТ РЕСТАВРАЦИИ,  
ПРОЕКТИРОВАНИЯ И ИСТОРИКО-  
КУЛЬТУРНЫХ ЭКСПЕРТИЗ»  
Худякову О.В.

7841084410@mail.ru

Уважаемый Олег Владиславович!

На Ваше обращение о предоставлении документов от 04.05.2022 № 42-22, ОБУК «Инспекция по охране и использованию объектов культурного наследия (памятников истории и культуры) Курской области» (далее – Инспекция) сообщает, что в Ваш адрес посредством электронной почты на электронный адрес 7841084410@mail.ru 5 и 6 мая 2022 г. было направлено 14 писем с вложенными электронными архивами.

Архивы содержат всю имеющуюся у Инспекции информацию по перечню выявленных объектов культурного наследия, указанному в Контракте № 0144200002422000081 от 04.05.2022 г.:

- выкопировки из Списка вновь выявленных объектов, представляющих историческую, научную, художественную или иную культурную ценность, утвержденного председателем комитета по культуре и искусству Администрации Курской области 16.01.1995 г.;
- имеющиеся фотографические изображения объектов;
- имеющиеся копии актов осмотра и актов технического состояния выявленных объектов культурного наследия;
- имеющиеся копии технических паспортов выявленных объектов культурного наследия;
- имеющиеся выписки из Единого государственного реестра недвижимости;
- проект зон охраны г. Рыльск Курской области.

С уважением,  
Начальник инспекции

И.В. Черникова

Ворылина Н.Н.  
+7 (4712) 51-15-96



8. Письмо Администрации города Рыльска от 31.05.2022 № 1315 о предоставлении запрашиваемой информации



## АДМИНИСТРАЦИЯ ГОРОДА РЫЛЬСКА

307370, Курская область, г. Рыльск, ул. К. Либкнехта, 9  
тел./факс: (47152) 2-22-38, E-mail: [adm.rylsk46@mail.ru](mailto:adm.rylsk46@mail.ru)  
ОКПО 44022333, ОГРН 1024600743892  
ИНН/КПП 4620004595 / 462001001

\_\_\_ 31.05.2022 \_\_\_ № \_\_\_ 1315 \_\_\_

На № \_\_\_\_\_ от \_\_\_\_\_

Генеральному директору Научно-исследовательского института реставрации, проектирования и историко-культурных экспертиз  
НИИ РПИИКЭ  
Худякову О. В.

Уважаемый Олег Владиславович!

На Ваш исх. № 44-22 от 05.05.2022 Администрация города Рыльска предоставляет запрашиваемую информацию.

Глава города Рыльска

С. А. Курносов

Исп. Фролова О. А.  
Тел. 8(47152) 2-27-42

9. Письмо ОКУ «Госархив Курской области» от 30.05.2022 № 07-12/190-2022/Т о направлении скан-копий архивных дел

Российская Федерация  
Архивное управление  
Курской области  
Областное казенное учреждение  
«Государственный архив Курской области»  
(ОКУ «Госархив Курской области»)  
ул. Ленина, 57, г. Курск, 305000  
тел./Факс. 8 (4712) 51-49-85  
e-mail: gosarhiv-kursk@yandex.ru  
ОКПО 03492966, ОГРН 1024600949911  
ИНН/КПП 4629016556/463201001  
30.05.2022 № 07-12/190-2022/Т.  
на № 56-22 от 25.05.2022.

Генеральному директору  
ООО «НИИ РПИИКЭ»

Худякову О.В.

ул. Кирочная, д. 19, литер А, офис 6,  
г. Санкт-Петербург, 191123

<7841084410@mail.ru>

Уважаемый Олег Владиславович!

В архивном фонде «Коммунальный отдел исполкома Рыльского уездного Советов рабочих, крестьянских и красноармейских депутатов» выявлены архивные дела с информацией о строениях, расположенных на территории города Рыльска в первой половине 1920-х гг. (скан-копии архивных дел прилагаются).

В связи с тем, что в довоенные годы в городе Рыльске отсутствовала нумерация домовладений (административная привязка осуществлялась по номеру квартала и домовладельцу), сопоставить выявленные исторические сведения с актуальной нумерацией домовладений, представленной в приложении к Вашему запросу, не представляется возможным, так как сотрудники ОКУ «Госархив Курской области» не уполномочены интерпретировать выявляемую в архивных документах информацию.

Вместе с тем, приглашаем Ваших сотрудников самостоятельно ознакомиться с архивными документами в читальном зале ОКУ «Госархив Курской области» с целью выявления интересующих Вас сведений, где им будет оказана соответствующая квалифицированная помощь.

Работа читального зала осуществляется по следующему графику: с понедельника по четверг с 10:00 по 17:00, перерыв с 13:00 до 14:00. Записаться для работы в читальном зале можно по телефону +7 (4712) 51-49-85 (доб. 2259).

Приложение: 344 файла.

Директор

Н.А. Елагина

О.Н. Аргунов  
☎ 8 (4712) 52-05-58

