



**Администрация города Льгова  
Курской области**

**ПОСТАНОВЛЕНИЕ**

**от 10.11.2017 г. № 1367**

**Об утверждении границ прилегающих  
к организациям и объектам территорий,  
на которых не допускается розничная продажа  
алкогольной продукции и розничная продажа  
алкогольной продукции при оказании услуг  
общественного питания на территории  
города Льгова, Курской области**

В соответствии со ст. 16 Федерального закона от 22.11.1995 № 171-ФЗ "О государственном регулировании производства и оборота этилового спирта, алкогольной и спиртосодержащей продукции и об ограничении потребления (распития) алкогольной продукции" (изменения от 29.07.2017 № 278-ФЗ), постановлением Правительства Российской Федерации от 27.12.2012 № 1425 «Об определении органами государственной власти субъектов Российской Федерации мест массового скопления граждан и мест нахождения источников повышенной опасности, в которых не допускается розничная продажа алкогольной продукции, а также определении органами местного самоуправления границ прилегающих территорий, на которых не допускается розничная продажа алкогольной продукции» Администрация города Льгова Курской области **Постановляет:**

1. Установить, что на территории г. Льгова Курской области розничная продажа алкогольной продукции и розничная продажа алкогольной продукции при оказании услуг общественного питания не допускаются на территориях, прилегающих:

- к зданиям, строениям, сооружениям, помещениям, находящимся во владении и (или) пользовании образовательных организаций (за исключением организаций дополнительного образования, организаций дополнительного профессионального образования);

- к зданиям, строениям, сооружениям, помещениям, находящимся во владении и (или) пользовании организаций, осуществляющих обучение несовершеннолетних;

- к зданиям, строениям, сооружениям, помещениям, находящимся во владении и (или) пользовании юридических лиц независимо от организационно-правовой формы и индивидуальных предпринимателей, осуществляющих в

качестве основного (уставного) вида деятельности медицинскую деятельность или осуществляющих медицинскую деятельность наряду с основной (уставной) деятельностью на основании лицензии, выданной в порядке, установленном законодательством Российской Федерации, за исключением видов медицинской деятельности по перечню, утвержденному Правительством Российской Федерации;

- к спортивным сооружениям, которые являются объектами недвижимости и права на которые зарегистрированы в установленном порядке.

Запрет на розничную продажу алкогольной продукции и розничную продажу алкогольной продукции при оказании услуг общественного питания, установленный абзацами вторым - четвертым настоящего пункта, распространяется на территории, прилегающие к зданиям, строениям, сооружениям, помещениям, в которых непосредственно осуществляются соответствующие виды деятельности.

2. Утвердить перечень организаций и объектов, расположенных на территории г. Льгова Курской области, на прилегающих территориях к которым не допускается розничная продажа алкогольной продукции и розничная продажа алкогольной продукции при оказании услуг общественного питания согласно приложению № 1.

3. Установить, что:

- к прилегающей территории относится территория, прилегающая к организациям и (или) объектам, указанным в приложении N 1, включая обособленную территорию (при наличии таковой), то есть территорию, границы которой обозначены ограждением (объектами искусственного происхождения), прилегающую к зданию (строению, сооружению), в котором расположены указанные организации и (или) объекты, а также территория, определяемая с учетом конкретных особенностей местности и застройки, примыкающая к границам обособленной территории либо непосредственно к зданию (строению, сооружению), в котором расположены указанные организации и (или) объекты (дополнительная территория);

- способ расчета расстояния от организаций и (или) объектов, указанных в приложении N 1, до границ прилегающих территорий определяется по кратчайшему маршруту движения пешехода в соответствии с Правилами дорожного движения Российской Федерации, утвержденными постановлением Совета Министров - Правительства Российской Федерации от 23 октября 1993 года N 1090, от входа для посетителей на обособленную территорию (при наличии таковой) или от входа для посетителей в здание (строение, сооружение), в котором расположены организации и (или) объекты, указанные в приложении N 1 (при отсутствии обособленной территории).

При наличии нескольких входов для посетителей расчет проводится по кратчайшему маршруту движения пешехода в соответствии с Правилами дорожного движения Российской Федерации, утвержденными постановлением Совета Министров - Правительства Российской Федерации от 23.10.1993г. N 1090, от каждого входа с последующим объединением установленных прилегающих территорий.

4. Установить, что при определении границ прилегающей территории до предприятий розничной торговли и общественного питания, осуществляющих розничную продажу алкогольной продукции и розничную продажу алкогольной продукции при оказании услуг общественного питания, минимальное расстояние должно составлять:

- от зданий, строений, сооружений, помещений, находящихся во владении и (или) пользовании образовательных организаций (за исключением организаций

дополнительного образования, организаций дополнительного профессионального образования) – 50 метров;

- от зданий, строений, сооружений, помещений, находящихся во владении и (или) пользовании организаций, осуществляющих обучение несовершеннолетних – 50 метров;

- от зданий, строений, сооружений, помещений, находящихся во владении и (или) пользовании юридических лиц независимо от организационно-правовой формы и индивидуальных предпринимателей, осуществляющих в качестве основного (уставного) вида деятельности медицинскую деятельность или осуществляющих медицинскую деятельность наряду с основной (уставной) деятельностью на основании лицензии, выданной в порядке, установленном законодательством Российской Федерации, за исключением видов медицинской деятельности по перечню, утвержденному Правительством Российской Федерации – 50 метров;

- от спортивных сооружений, которые являются объектами недвижимости и права на которые зарегистрированы в установленном порядке – 50 метров;

Максимальное значение расстояния от организаций и объектов, расположенных на территории г. Львова Курской области, на прилегающих территориях к которым не допускается розничная продажа алкогольной продукции и розничная продажа алкогольной продукции при оказании услуг общественного питания, согласно приложению № 1, до границ прилегающих территорий, не может превышать минимальное значение указанного расстояния более чем на 30 процентов.

5. Утвердить схемы прилегающих территорий к организациям и (или) объектам, на которых не допускается розничная продажа алкогольной продукции и розничная продажа алкогольной продукции при оказании услуг общественного питания приложение №2.

6. Признать утратившим силу постановление администрации города Львова Курской области от 19.04.2013 №681 «Об утверждении границ, прилегающим к некоторым организациям и объектам территорий, на которых не допускается розничная продажа алкогольной продукции на территории города Львова».

7. Размещение (открытие) новых организаций и (или) объектов, относящихся к детским, образовательным, медицинским организациям и иным местам массового скопления граждан и местам нахождения источников повышенной опасности, на устоявшихся территориях должно происходить с учетом уже существующих объектов торговли и не сказываться на их функционировании.

8. Настоящее постановление (с приложениями) разместить на официальном сайте администрации города Львова Курской области в сети «Интернет».

9. Контроль за исполнением настоящего постановления оставляю за собой.

10. Постановление вступает в силу со дня его подписания.

Глава города



В.В. Воробьев

Приложение №1  
к постановлению администрации  
города Львова, Курской области  
от 10.11.2017г. № 1367

Перечень  
организаций и объектов, расположенных на территории г. Львова Курской  
области, на прилегающих территориях к которым не допускается розничная  
продажа алкогольной продукции и розничная продажа алкогольной продукции  
при оказании услуг общественного питания

№ п/п	Наименование учреждения, организации	Адрес место нахождения
1.	Муниципальное бюджетное общеобразовательное учреждение « Средняя общеобразовательная школа №1 г. Львова им. В.Б.Бессонова»	пл. 1 Мая, 20
2.	Муниципальное бюджетное общеобразовательное учреждение « Средняя общеобразовательная школа №2 г. Львова»	ул. К.Либкнехта, 4
3.	Муниципальное бюджетное общеобразовательное учреждение « Средняя общеобразовательная школа №3 г. Львова»	ул. К.Маркса, 33
4.	Муниципальное бюджетное общеобразовательное учреждение « Средняя общеобразовательная школа №4 г. Львова»	ул. Куйбышева, 20
5.	Муниципальное бюджетное общеобразовательное учреждение « Средняя общеобразовательная школа №5 г. Львова»	ул. Красная, 26
6.	Муниципальное бюджетное дошкольное образовательное учреждение « Детский сад №1 г. Львова»	ул. Красная, 37-а
7.	Муниципальное бюджетное дошкольное образовательное учреждение « Детский сад №2 г. Львова»	ул. К.Маркса, 16
8.	Муниципальное бюджетное дошкольное образовательное учреждение « Детский сад №3 г. Львова»	ул. Красная, 101-б
9.	Муниципальное бюджетное дошкольное образовательное учреждение « Детский сад №5 г. Львова»	ул. Примакова, 63-а
10.	Муниципальное бюджетное дошкольное образовательное учреждение « Детский сад №8 г. Львова»	ул. Ватутина, 11/6
11.	Муниципальное бюджетное дошкольное образовательное учреждение « Детский сад №9 г. Львова»	ул. Советская, 40
12.	ОБУ СПО «Львовский медицинский колледж»	ул. Советская, 2
13.	ОБО УНПО «Профессиональное училище №6 г.Львова Курской области»,	ул. Гагарина, 14
14.	МУЗ «Больница Львовская Центральная Районная»	ул. Комсомольская, 2

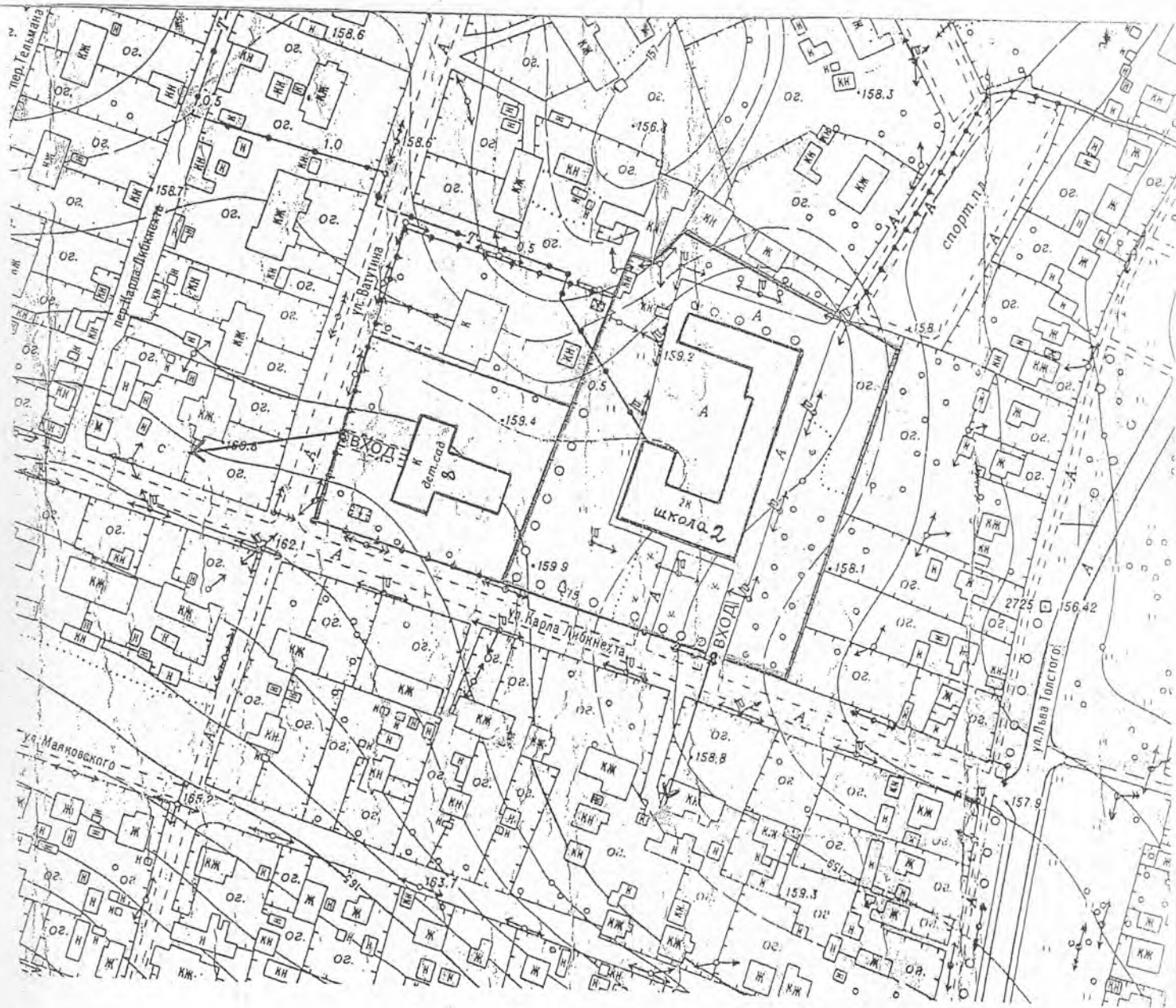
**СХЕМЫ**  
границ прилегающих территорий к организациям и (или) объектам, на которых  
не допускается розничная продажа алкогольной продукции на территории  
города Львова Курской области в масштабе 1:2000

Муниципальное бюджетное общеобразовательное учреждение  
«Средняя общеобразовательная школа №1 г. Львова им. В.Б.Бессонова»  
г.Льгов, пл.1 Мая, 20

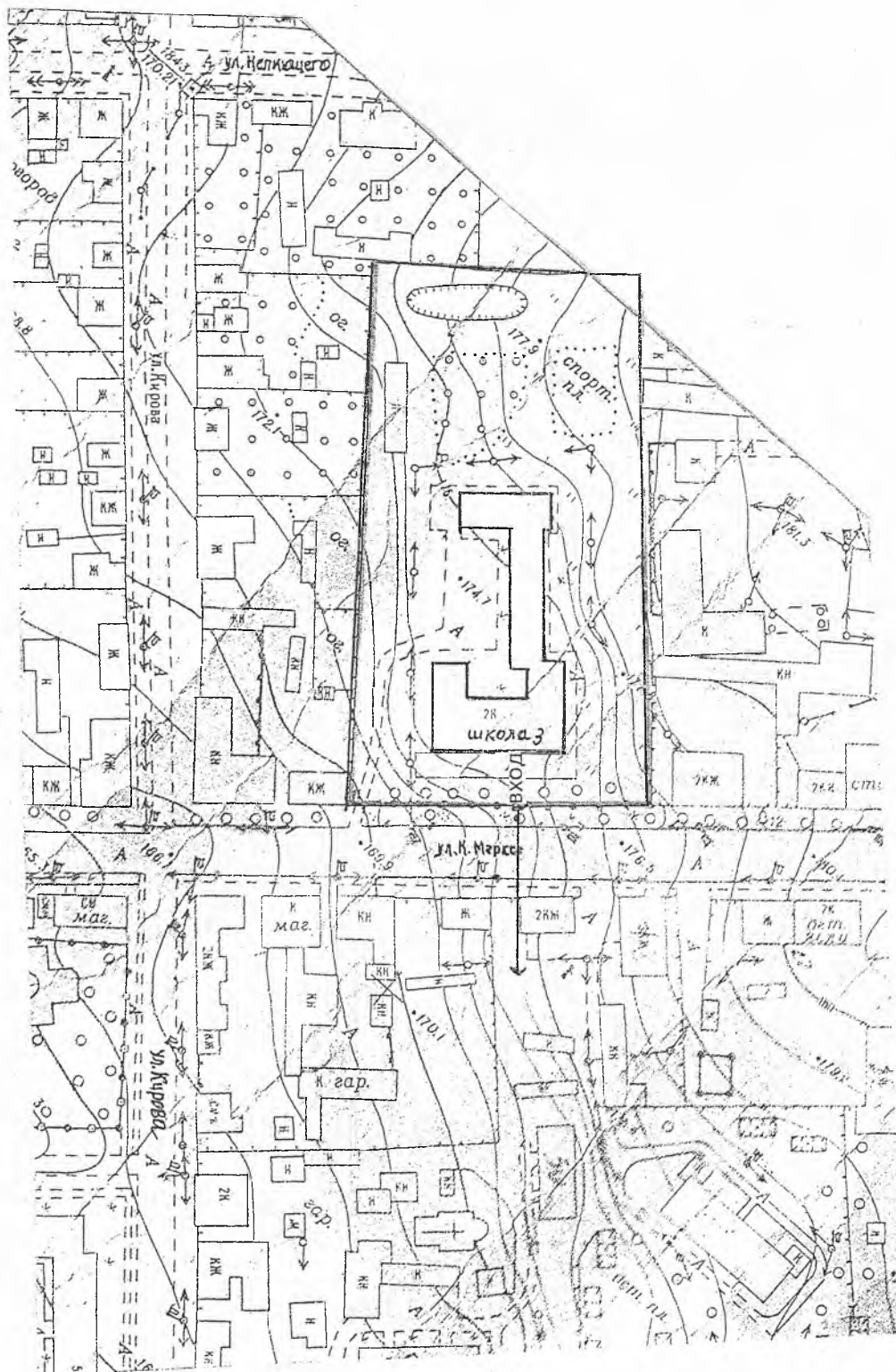


Муниципальное бюджетное общеобразовательное учреждение  
«Средняя общеобразовательная школа №2 г. Львова»  
г. Львов, ул. К. Либкнехта, 4

Муниципальное бюджетное дошкольное общеобразовательное учреждение  
«Детский сад №8 г. Львова»  
г. Львов, ул. Ватутина, 11/6



Муниципальное бюджетное общеобразовательное учреждение  
«Средняя общеобразовательная школа №3 г. Львова»  
г. Львов, ул. К.Маркса, 33



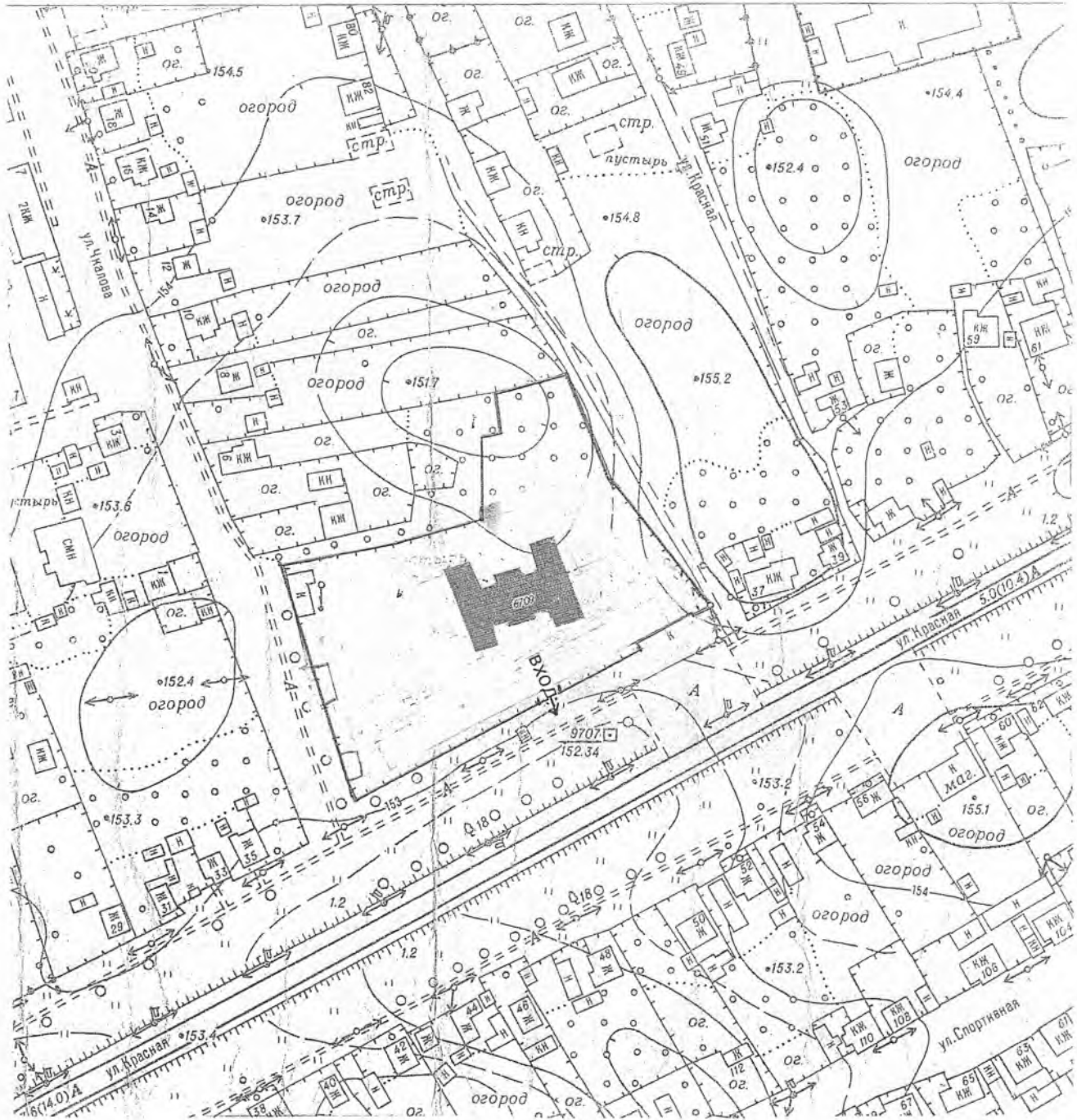
Муниципальное бюджетное общеобразовательное учреждение  
«Средняя общеобразовательная школа №4 г. Львова»  
г. Львов, ул. Куйбышева, 20



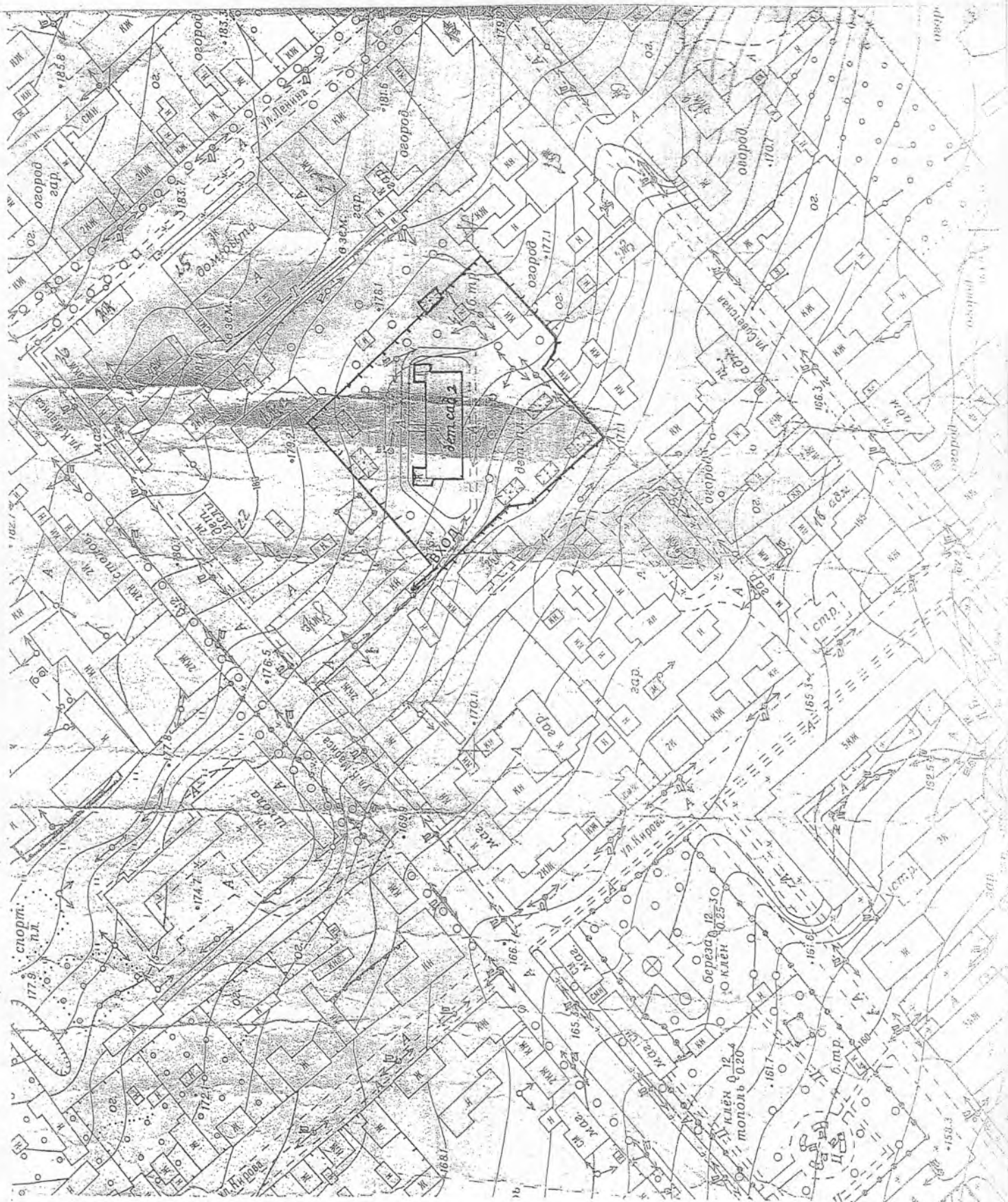
Муниципальное бюджетное общеобразовательное учреждение  
«Средняя общеобразовательная школа №5 г. Львова»  
г. Львов, ул. Красная, 26



Муниципальное бюджетное дошкольное общеобразовательное учреждение «Детский сад №1 г. Львова»  
г. Львов, ул. Красная, 37-а

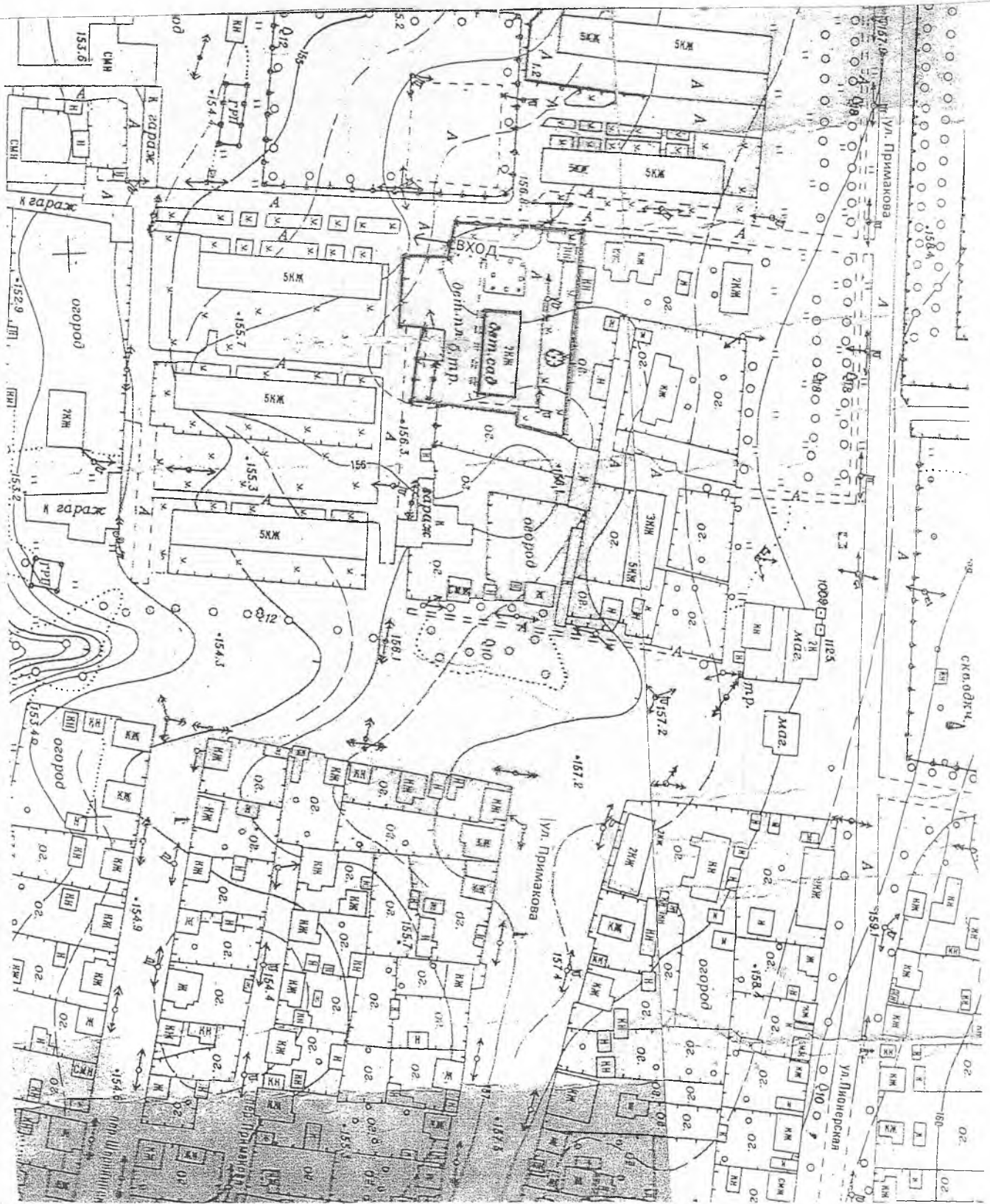


Муниципальное бюджетное дошкольное общеобразовательное учреждение «Детский сад №2 г. Львова»  
г. Львов, ул. К. Маркса, 16



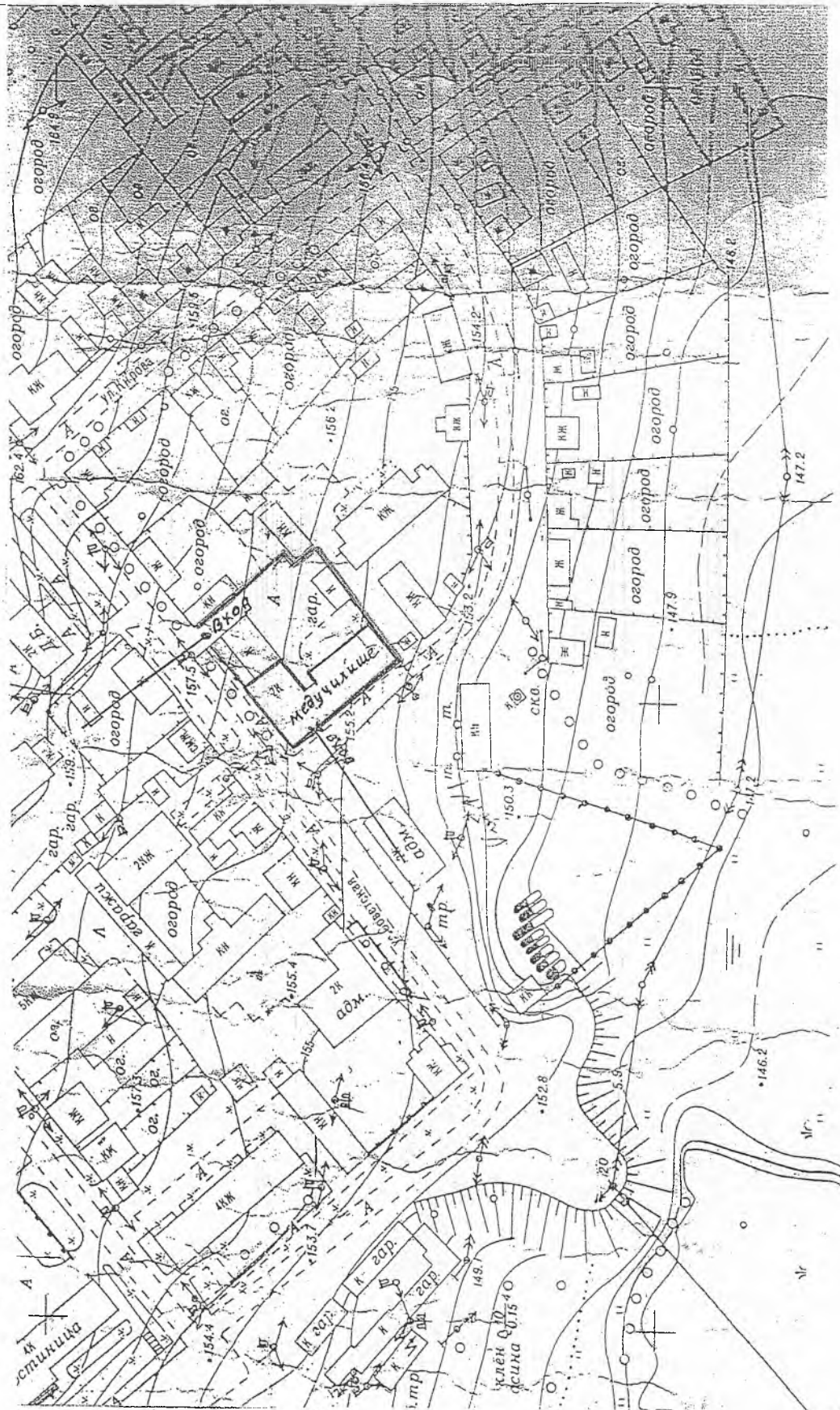


Муниципальное бюджетное дошкольное общеобразовательное учреждение «Детский сад №5 г. Львова»  
г. Львов, ул. Примакова, 63





ОБУ СПО «Львовский медицинский колледж»  
г. Львов, ул. Советская, 2





ОБО УНПО  
«Профессиональное училище №6 г. Львова, Курской области»  
г. Львов, ул. Гагарина, 14

