



ПРАВИТЕЛЬСТВО КУРСКОЙ ОБЛАСТИ

ПОСТАНОВЛЕНИЕ

от 06.05.2026 № 361-пп

г. Курск

О памятнике природы регионального значения «Левобережье реки Гнилуша к западу от деревни Отрада»

В соответствии с Федеральным законом от 14 марта 1995 года № 33-ФЗ «Об особо охраняемых природных территориях», Законом Курской области от 22 ноября 2007 года № 118-ЗКО «О некоторых вопросах в области охраны и использования особо охраняемых природных территорий в Курской области», постановлением Администрации Курской области от 20.07.2012 № 607-па «Об утверждении Схемы развития и размещения особо охраняемых природных территорий в Курской области на период до 2030 года» Правительство Курской области ПОСТАНОВЛЯЕТ:

1. Объявить левобережье реки Гнилуша к западу от деревни Отрада в границах муниципального образования «Солдатский сельсовет» Горшеченского района Курской области памятником природы регионального значения «Левобережье реки Гнилуша к западу от деревни Отрада», а территорию, занятую им, особо охраняемой природной территорией регионального значения.

2. Утвердить прилагаемые:

Положение о памятнике природы регионального значения «Левобережье реки Гнилуша к западу от деревни Отрада»;

паспорт памятника природы регионального значения «Левобережье реки Гнилуша к западу от деревни Отрада»;

границы территории памятника природы регионального значения «Левобережье реки Гнилуша к западу от деревни Отрада».

Исполняющий обязанности
первого заместителя Губернатора
Курской области –
Председателя Правительства
Курской области



Е.В. Атанова

УТВЕРЖДЕНО
постановлением Правительства
Курской области
от 06.05.2026 № 361-пп

ПОЛОЖЕНИЕ
о памятнике природы регионального значения
«Левобережье реки Гнилуша к западу от деревни Отрада»

1. Общие положения

1.1. Памятник природы регионального значения «Левобережье реки Гнилуша к западу от деревни Отрада» (далее – памятник природы) организован в соответствии с Федеральным законом от 14 марта 1995 года № 33-ФЗ «Об особо охраняемых природных территориях», Законом Курской области от 22 ноября 2007 года № 118-ЗКО «О некоторых вопросах в области охраны и использования особо охраняемых природных территорий в Курской области», постановлением Администрации Курской области от 20.07.2012 № 607-па «Об утверждении Схемы развития и размещения особо охраняемых природных территорий в Курской области на период до 2030 года». Памятник природы является особо охраняемой природной территорией регионального значения.

1.2. Категория – памятник природы. Статус – действующий.

1.3. Цель создания памятника природы – охрана уникального комплекса лесной, степной и меловой растительности, занимающего значительную площадь и являющегося местом обитания редких видов флоры и фауны Курской области, включённых в Красную книгу Российской Федерации (растения – 2024) и Красную книгу Курской области (2017).

2. Природные особенности и объекты особой охраны

2.1. Памятник природы расположен в границах муниципального образования «Солдатский сельсовет» Горшеченского района Курской области к западу от деревни Отрада. Территория памятника природы представляет собой сочетание урочищ долины малой реки Гнилуша (пойма, склон коренного берега) и урочищ балок. Урочища сформировались в пределах среднерасчлененных возвышенных и относительно пониженных пологоувалистых равнин с типичными чернозёмами и преимущественно травяной (степной) растительностью.

2.2. На территории памятника природы отмечено:

238 видов сосудистых растений, из которых 25 внесены в Красную книгу Курской области (2017) – адонис весенний, ветреница лесная, полынь шелковистая, спирея Литвинова и другие, в том числе 3 –

волчегодник боровой, ковыль красивейший, ирис (касатик) безлистный – занесены в Красную книгу Российской Федерации (2024);

44 вида беспозвоночных животных, 4 из которых – махаон, мнемозина, шмель глинистый, пчела-плотник обыкновенная – внесены в Красную книгу Курской области (2017);

51 вид позвоночных животных, 6 из которых – пустельга, чеглок, осоед, черный коршун, соловьиный сверчок, степной сурик – внесены в Красную книгу Курской области (2017).

2.3. Памятник природы имеет научное, учебное и эстетическое значение.

Основную научную ценность представляют луговые и петрофитные степи, меловые обнажения, обладающие высокими показателями биоразнообразия и служащие местами обитания редких и охраняемых видов растений и животных. Все сообщества находятся в хорошей сохранности. Левобережье реки Гнилуша является одним из богатых центров концентрации редких и охраняемых видов растений в области и наиболее флористически и фаунистически богатым на территории Горшеченского района.

Учебное значение памятника природы заключается в том, что на данной территории обитает комплекс редких лесных, опушечных степных и меловых видов растений и животных. Все указанные объекты могут быть использованы для исследования структуры, динамики численности, миграций, экологии и биологии основных групп наземных позвоночных, геоботанических исследований, изучения процессов восстановления и естественного функционирования природных экосистем. Также учебное значение заключается в возможности использования данной территории как модельного участка по знакомству населения (особенно детей и молодежи) с естественными природными сообществами, редкими видами животных и растений.

Эстетическое значение памятника природы заключается в том, что он является фрагментом хорошо сохранившегося лесостепного ландшафта, включающего участки лиственных лесов, степных кустарников, степей, меловых обнажений и может быть местом для экологических экскурсий.

3. Месторасположение

3.1. Памятник природы расположен в границах муниципального образования «Солдатский сельсовет» Горшеченского района Курской области.

Памятник природы расположен на левом коренном берегу реки Гнилуша. По конфигурации памятник природы состоит из единого участка. Западная граница памятника природы проходит по руслу реки Гнилуша. Южная граница проходит от русла реки Гнилуша по склону коренного берега, далее вдоль защитной лесополосы до поля. На востоке граница проходит на расстоянии 15-20 метров от края поля. На северо-

востоке граница проходит по контуру урочища Заячий лес (не включая его); северная граница памятника природы проходит на расстоянии 15 метров от территории распаханых земельных участков.

- 3.2. Памятник природы расположен в:
2 км к западу от деревни Отрада;
4 км к юго-западу от села Ключ;
1,5 км к северо-западу от деревни Максимовка;
3 км к северо-востоку от деревни Степановка.

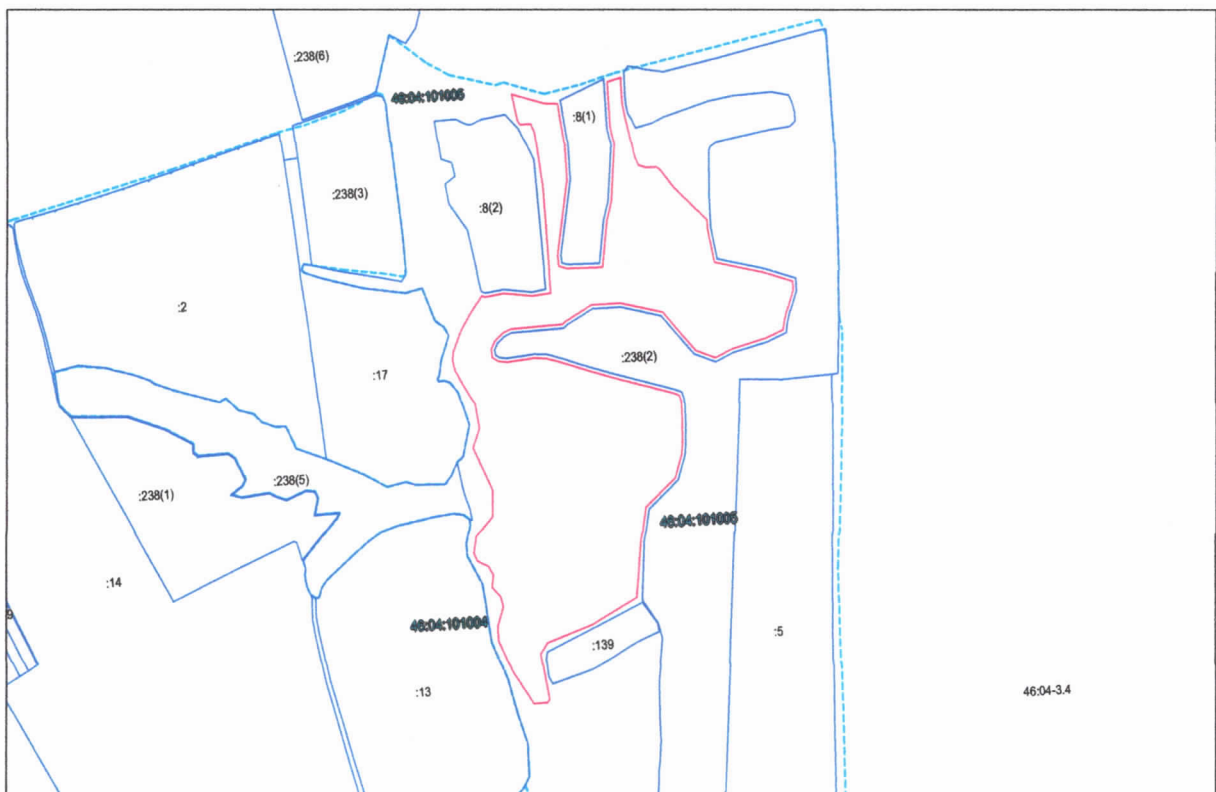
4. Данные о площади и об особенностях земельных отношений

4.1. Памятник природы состоит из одного участка общей площадью 136,90 га.

Памятник природы включает земли государственного лесного фонда Ясеновского участкового лесничества Горшеченского лесничества Курской области, квартал 135 выделы 1 – 22.

4.2. Памятник природы находится в пределах кадастрового квартала 46:04:101005.

4.3. Схема границ памятника природы с кадастровым делением, земельными участками.



5. Режим особой охраны и порядок использования памятника природы

5.1. На территории памятника природы запрещается всякая деятельность, влекущая за собой нарушение сохранности памятника природы, в том числе:

деятельность, влекущая за собой нарушение условий обитания объектов растительного и животного мира;

добыча птиц и млекопитающих, не отнесенных к охотничьим ресурсам на территории Российской Федерации;

сбор цветов, листьев и других частей редких и охраняемых видов растений в любых целях, за исключением научных исследований, нанесение им любых иных повреждений (в том числе путем поджигания сухой травы);

разорение муравейников, гнезд, нор и прочих жилищ диких животных;

изменение видового состава растительности, включая вселение чужеродных видов, выкапывание для пересадки видов местной флоры;

проведение сплошных рубок лесных насаждений;

применение токсичных химических препаратов для охраны и защиты лесов, в том числе в научных целях;

интродукция видов (пород) деревьев, кустарников, лиан, других лесных растений, не произрастающих в данном лесном районе, в ходе проведения лесовосстановительных работ;

устройство лагерей скота, летних доек, загонов и иных форм длительного содержания скота;

разведение костров, пускание палов, выжигание растительности;

замусоривание и захламление территории;

разбивка туристических стоянок;

создание объектов размещения и хранения отходов производства и потребления, радиоактивных, химических, взрывчатых, отравляющих и ядовитых веществ;

разработка карьеров и добыча полезных ископаемых;

деятельность, влекущая за собой нарушение почвенного покрова, распашка земель (за исключением мер противопожарного обустройства территории);

проведение сельскохозяйственных работ, приводящих к гибели популяций редких и охраняемых видов растений и животных, внесенных в Красную книгу Российской Федерации и Красную книгу Курской области;

проведение археологических полевых работ (разведок, раскопок, наблюдений);

геологическая разведка и добыча полезных ископаемых, проведение взрывных и буровых работ, а также выполнение иных связанных с пользованием недрами работ, за исключением геолого-съемочных работ;

самовольная застройка территории;

строительство объектов капитального строительства, возведение некапитальных строений;

строительство линейных объектов, в том числе автомобильных и иных дорог, линий электропередач, газопроводов, трубопроводов, и других коммуникаций;

заправка топливом и мойка транспортных средств;

движение и стоянка механических транспортных средств, не связанных с функционированием памятника природы (за исключением дорог общего пользования), а также механических транспортных средств собственников и арендаторов земельных участков, входящих в границы памятника природы);

уничтожение и повреждение специальных предупредительных аншлагов и информационных знаков, шлагбаумов, стендов, граничных столбов и других указателей, а также оборудованных экологических троп и мест отдыха.

5.2. Допустимые виды использования территории:

проведение противопожарных, лесохозяйственных, санитарно-оздоровительных и иных профилактических мероприятий, необходимых для обеспечения противопожарной безопасности;

выборочные рубки лесных насаждений, рубки ухода за лесом, выборочные санитарные рубки при возникновении очагов опасных видов вредителей и болезней;

лесовосстановительные работы;

осуществление охоты способами охоты и в сроки охоты в соответствии с Федеральным законом от 24 июля 2009 года № 209-ФЗ «Об охоте и о сохранении охотничьих ресурсов и о внесении изменений в отдельные законодательные акты Российской Федерации» и приказом Минприроды России от 24 июля 2020 г. № 477 «Об утверждении Правил охоты»;

проведение научных исследований, в том числе в целях экологического мониторинга;

проведение учебных экскурсий;

экологический туризм.

Основные виды разрешенного использования земельных участков в границах памятника природы согласно приказу Росреестра от 10 ноября 2020 г. № П/0412 «Об утверждении классификатора видов разрешенного использования земельных участков»:

деятельность по особой охране и изучению природы – сохранение и изучение растительного и животного мира путем создания особо охраняемых природных территорий, в границах которых хозяйственная деятельность, кроме деятельности, связанной с охраной и изучением природы, не допускается (код 9.0);

охрана природных территорий – сохранение отдельных естественных качеств окружающей природной среды путем ограничения хозяйственной деятельности в данной зоне (код 9.1);

охрана и восстановление лесов и иные цели – использование лесов (код 10.0);

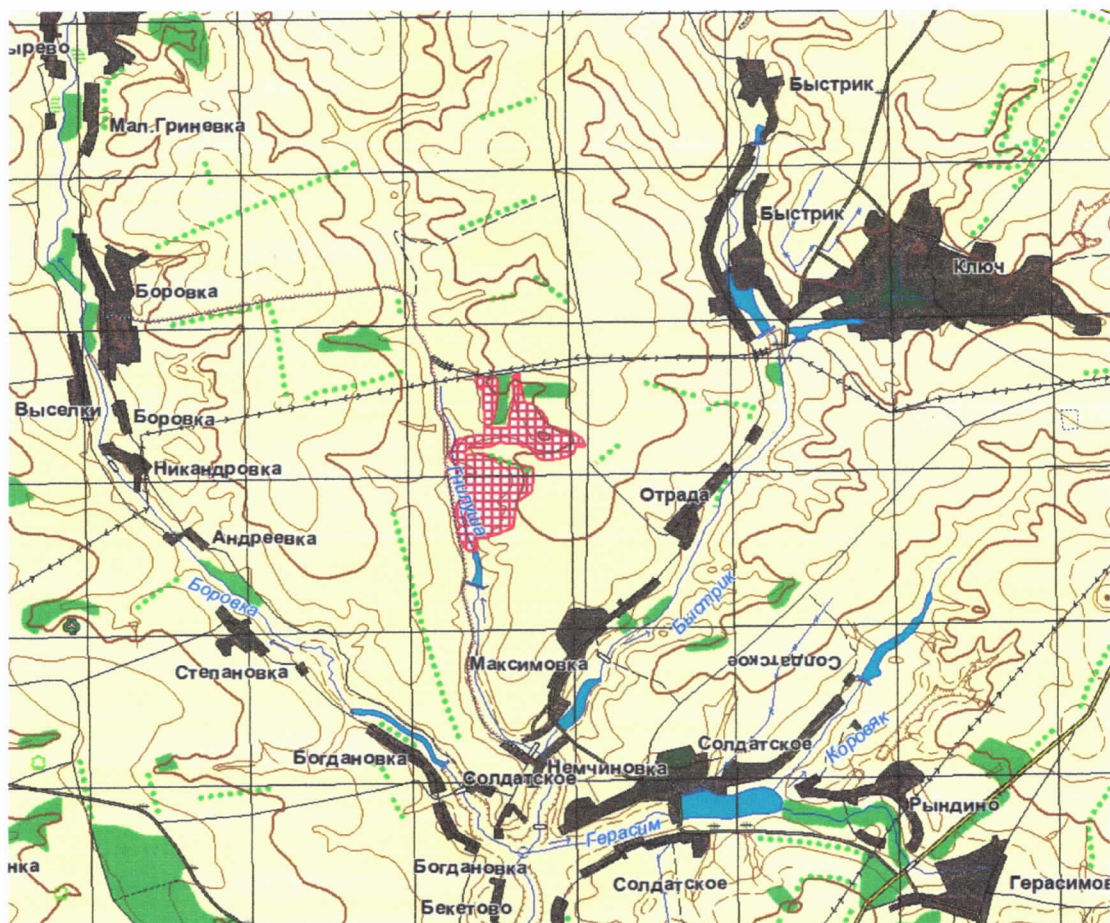
природно-познавательный туризм – размещение щитов с познавательными сведениями об окружающей природной среде; осуществление необходимых природоохранных и природовосстановительных мероприятий (код 5.2).

5.3. Создание памятника природы осуществляется без изъятия у собственников земельных участков, но с ограничением прав пользования земельными участками в связи с установлением режима особой охраны.

5.4. Границы памятника природы обозначаются на местности специальными предупредительными аншлагами и информационными знаками, учитываются при разработке всех видов документации, обосновывающей хозяйственную и иную деятельность, затрагивающую эти территории.

5.5. Государственное управление и государственный контроль (надзор) в области охраны и использования памятника природы осуществляет областное казенное учреждение «Дирекция по управлению особо охраняемыми природными территориями, парками, скверами и лесами Курской области» в соответствии с законодательством Российской Федерации и Курской области.

6. Карта-схема расположения памятника природы



7. Фотоматериалы, иллюстрирующие состояние территории, ее наиболее ценных участков и объектов



Фото 1. Общий вид памятника природы



Фото 2. Общий вид памятника природы



Фото 3. Волчегодник боровой под пологом посадок сосны



Фото 4. Волчегодник боровой на степном склоне



Фото 5. Ковыльная степь



Фото 6. Лен украинский



Фото 7. Полынь шелковистая



Фото 8. Спирея Литвинова



Фото 9. Волчегодник боровой



Фото 10. Голубянка викрама



Фото 11. Бабка бронзовая



Фото 12. Махаон



Фото 13. Мнемозина



Фото 14. Шмель глинистый



Фото 15. Пчела-плотник обыкновенная



Фото 16. Осоед



Фото 17. Сурок у норы

УТВЕРЖДЕН
постановлением Правительства
Курской области
от 06.05.2026 № 361-пп

ПАСПОРТ
памятника природы регионального значения
«Левобережье реки Гнилуша к западу от деревни Отрада»

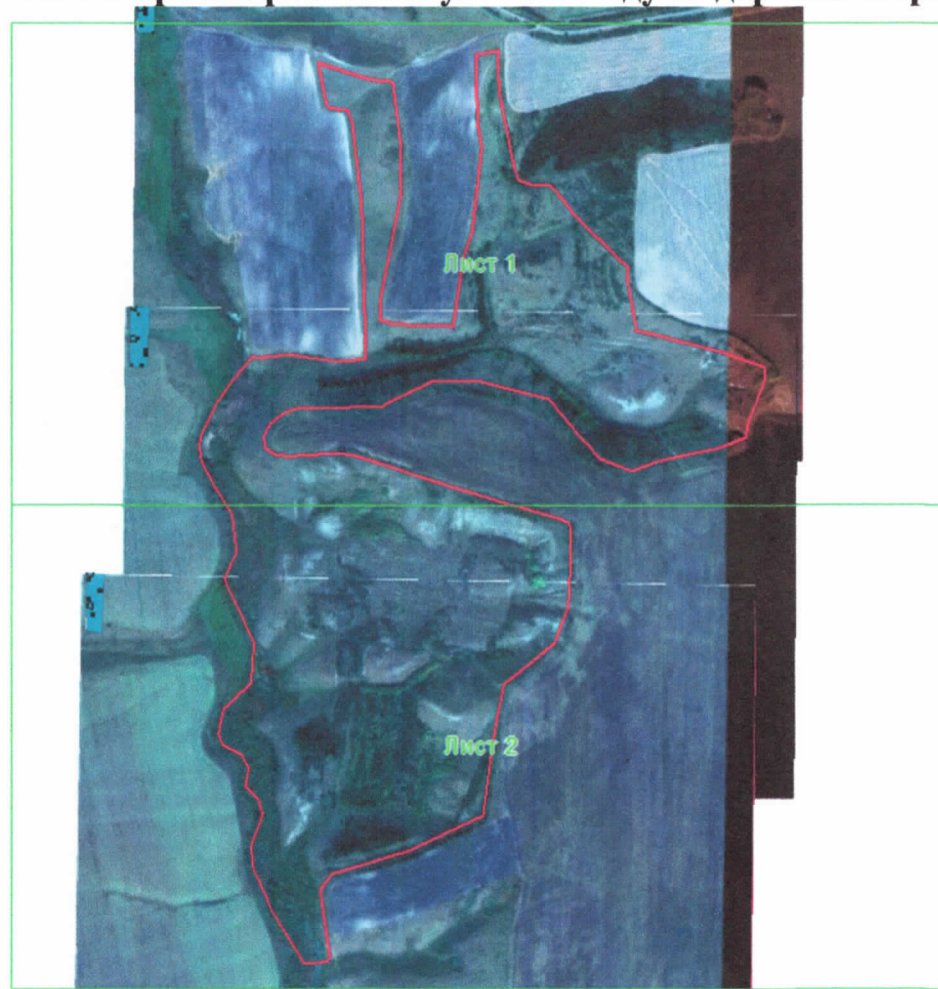
1.	Наименование «Левобережье реки Гнилуша к западу от деревни Отрада»
2.	Категория Памятник природы
3.	Профиль Не определен
4.	Площадь 136,90 га
5.	Кластерность 1 участок площадью 136,90 га
6.	Месторасположение На территории муниципального образования «Солдатский сельсовет» Горшеченского района Курской области
7.	Описание границ с указанием географических координат поворотных точек границ земельного участка, объекта землеустройства в соответствии с основными географическими азимутами в градусах, минутах и секундах Памятник природы расположен в границах муниципального образования «Солдатский сельсовет» Горшеченского района Курской области. Граница территории памятника природы проходит от точки 1 (51°31'8,0748" с.ш. 37°51'18,6898" в.д.) в восточном направлении по балке, вдоль контура пашни до точки 5 (51°31'7,8680" с.ш. 37°51'34,6832" в.д.), далее от точки 5 в северном направлении вдоль контура пашни до точки 8 (51°31'29,0158" с.ш. 37°51'31,7948" в.д.) далее от точки 8 в северо-западном направлении вдоль контура пашни до точки 11 (51°31'32,8779" с.ш. 37°51'27,5963" в.д.), далее от точки 11 в юго-восточном направлении вдоль грунтовой дороги до точки 13 (51°31'31,3464" с.ш. 37°51'38,1697" в.д.), далее от точки 13 в южном направлении вдоль контура пашни до точки 17 (51°31'11,1973" с.ш. 37°51'36,7030" в.д.), далее от точки 17 в восточном направлении по балке, вдоль контура пашни до точки 19 (51°31'10,7288" с.ш. 37°51'46,9659" в.д.), далее от точки 19 в северо-восточном направлении по балке, вдоль контура пашни до точки 24 (51°31'33,6882" с.ш. 37°51'49,9752" в.д.), далее от точки

24 в северо-восточном направлении вдоль грунтовой дороги до точки 25 (51°31'34,1171" с.ш. 37°51'53,1253" в.д.), далее от точки 25 в юго-восточном направлении по балке, вдоль контура пашни до точки 29 (51°31'29,5748" с.ш. 37°51'53,6398" в.д.), далее от точки 29 в юго-восточном направлении по балке, вдоль урочища Заячий лес до точки 36 (51°31'15,8198" с.ш. 37°52'11,5918" в.д.), далее от точки 36 в юго-восточном направлении по склону балки, вдоль контура пашни до точки 40 (51°31'7,5291" с.ш. 37°52'31,0945" в.д.), далее от точки 40 в юго-западном направлении по склону балки, вдоль контура пашни до точки 45 (51°31'1,5533" с.ш. 37°52'28,4222" в.д.), далее от точки 45 в юго-западном направлении по склону балки, вдоль урочища Ажарино до точки 48 (51°30'58,6164" с.ш. 37°52'12,3619" в.д.), далее от точки 48 в северо-западном направлении по склону балки, вдоль контура пашни до точки 52 (51°31'6,1018" с.ш. 37°51'50,9077" в.д.), далее от точки 52 в юго-западном направлении по склону балки, вдоль урочища Ажарино до точки 56 (51°31'3,6928" с.ш. 37°51'25,0116" в.д.), далее от точки 56 в юго-западном направлении по склону балки, вдоль контура пашни до точки 59 (51°31'1,3345" с.ш. 37°51'20,2700" в.д.), далее от точки 59 в юго-восточном направлении по склону балки, вдоль контура пашни до точки 70 (51°30'53,6576" с.ш. 37°52'3,8990" в.д.), далее от точки 70 в южном направлении по склону балки, вдоль контура пашни лесу до точки 73 (51°30'46,9185" с.ш. 37°52'3,4199" в.д.), далее от точки 73 в юго-западном направлении по склону балки, вдоль лесополосы до точки 80 (51°30'23,0827" с.ш. 37°51'28,7643" в.д.), далее от точки 80 в южном направлении по склону балки, вдоль контура пашни до точки 81 (51°30'17,3604" с.ш. 37°51'30,2571" в.д.), далее от точки 81 в западном направлении по балке, пересекая реку Гнилуша до точки 83 (51°30'16,8945" с.ш. 37°51'26,6299" в.д.), далее от точки 83 в северо-западном направлении вдоль реки Гнилуша до точки 85 (51°30'25,0290" с.ш. 37°51'19,1514" в.д.), далее от точки 85 в северо-восточном направлении вдоль реки Гнилуша до точки 87 (51°30'29,2957" с.ш. 37°51'20,5394" в.д.), далее от точки 87 в северо-западном направлении вдоль реки Гнилуша до точки 89 (51°30'31,7998" с.ш. 37°51'18,1010" в.д.), далее от точки 89 в северо-восточном направлении вдоль реки Гнилуша до точки 90 (51°30'33,2974" с.ш. 37°51'18,5513" в.д.), далее от точки 90 в северо-западном направлении вдоль реки Гнилуша до точки 93 (51°30'36,1432" с.ш. 37°51'14,2615" в.д.), далее от точки 93 в северо-восточном направлении вдоль реки Гнилуша до точки 95 (51°30'40,5179" с.ш. 37°51'18,8273" в.д.), далее от точки 95 в северном направлении вдоль реки Гнилуша до точки 96 (51°30'43,8265" с.ш. 37°51'19,1479" в.д.), далее от точки 96 в северо-западном направлении вдоль реки Гнилуша до точки 97

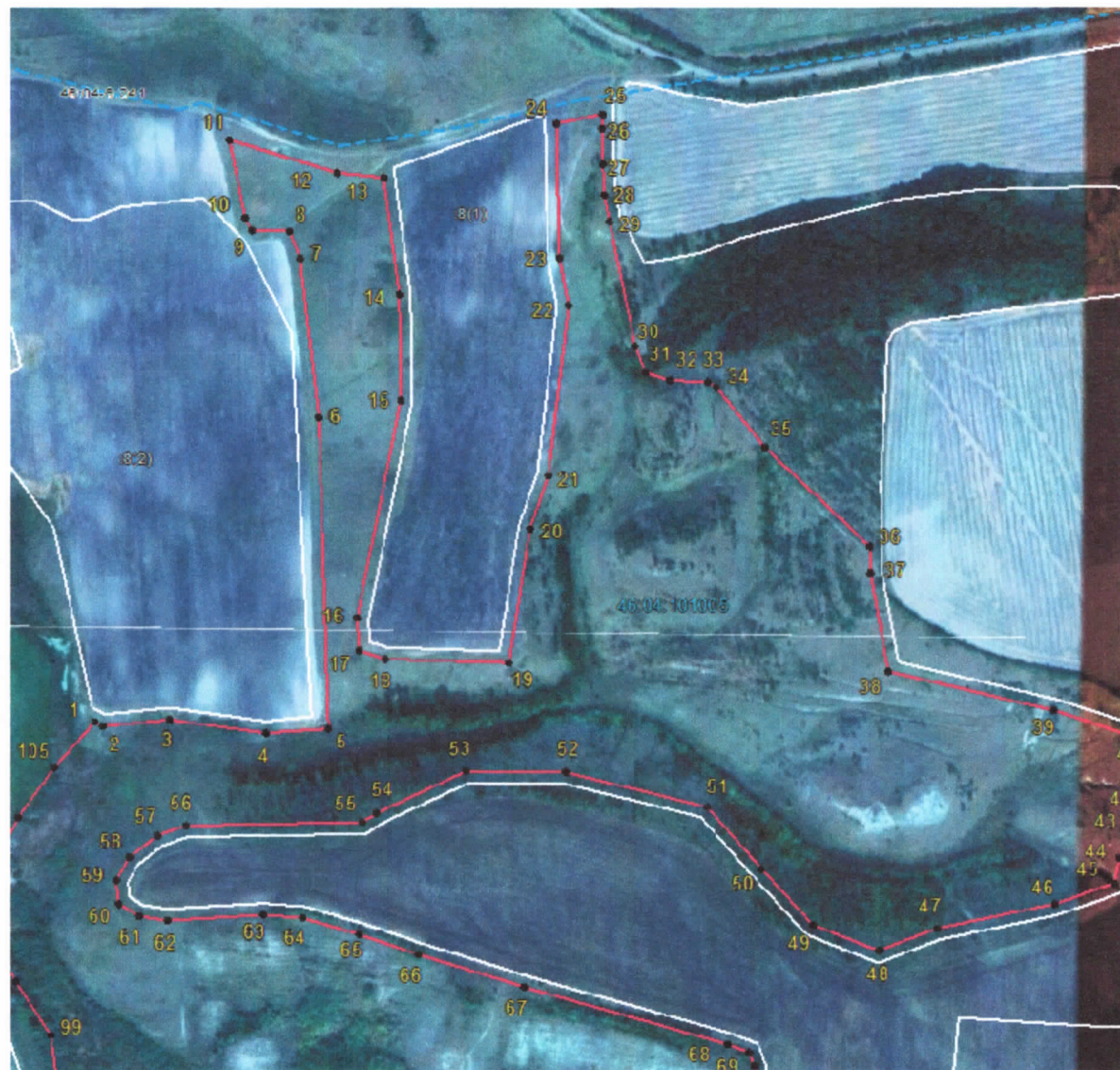
	<p>(51°30'49,2187" с.ш. 37°51'14,9437" в.д.), далее от точки 97 в северо-восточном направлении вдоль реки Гнилуша до точки 98 (51°30'51,5666" с.ш. 37°51'16,6269" в.д.), далее от точки 98 в северо-западном направлении вдоль реки Гнилуша до точки 102 (51°31'0,3749" с.ш. 37°51'11,1964" в.д.), далее от точки 102 в северо-восточном направлении вдоль реки Гнилуша до исходной точки 1.</p>
8.	<p>Природные особенности территории</p> <p>Памятник природы расположен в границах муниципального образования «Солдатский сельсовет» Горшеченского района Курской области к западу от деревни Отрада. Территория памятника природы располагается на левом коренном берегу реки Гнилуша, представляет собой сочетание урочищ долины малой реки (пойма, склон коренного берега) и урочищ балок. Урочища сформировались в пределах среднерасчлененных возвышенных и относительно пониженных пологоувалистых равнин, с типичными чернозёмами и преимущественно травяной (степной) растительностью</p> <p>На территории памятника природы отмечено:</p> <p>238 видов сосудистых растений, из которых 25 внесены в Красную книгу Курской области (2017) – адонис весенний, ветреница лесная, полынь шелковистая, спирея Литвинова и другие, 3 из которых – волчегодник боровой, ковыль красивейший, ирис (касатик) безлистный занесены в Красную книгу Российской Федерации (2024);</p> <p>44 вида беспозвоночных животных, 4 из которых – махаон, мнемозина, шмель глинистый, пчела-плотник обыкновенная внесены в Красную книгу Курской области (2017);</p> <p>51 вид позвоночных животных, 6 из которых – пустельга, чеглок, осоед, черный коршун, соловьиный сверчок, степной сурок внесены в Красную книгу Курской области (2017).</p>
9.	<p>Сведения о собственниках, пользователях, арендаторах земельных участков, на которых расположена особо охраняемая природная территория</p> <p>Памятник природы состоит из одного участка общей площадью 136,90 га.</p> <p>Памятник природы включает земли государственного лесного фонда Ясеновского участкового лесничества Горшеченского лесничества Курской области, квартал 135 выдел 1 – 22.</p> <p>Памятник природы находится в пределах кадастрового квартала: 46:04:101005.</p>

УТВЕРЖДЕНЫ
постановлением Правительства
Курской области
от 06.05.2026 № 361-пп

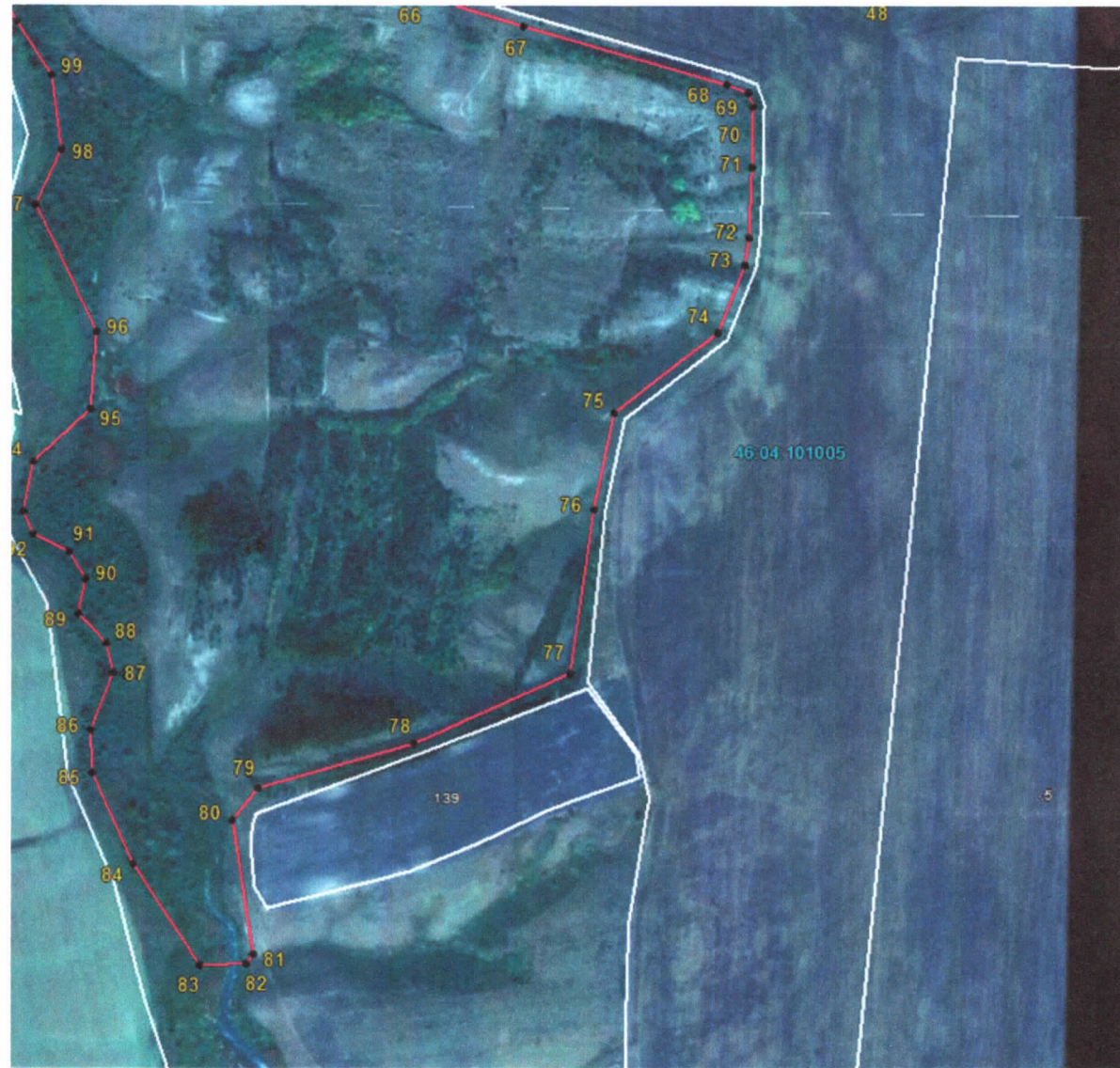
ГРАНИЦЫ
территории памятника природы регионального значения
«Левобережье реки Гнилуша к западу от деревни Отрада»



Основной лист



Выносной лист 1



Выносной лист 2

КАРТА (ПЛАН)				
Особо охраняемая природная территория регионального значения «Левобережье реки Гнилуша к западу от деревни Отрада»				
<small>(наименование объекта землеустройства)</small>				
Сведения о местоположении границ объекта землеустройства				
1. Система координат МСК-46, зона 2				
2. Сведения о характерных точках границ объекта землеустройства				
Обозначение характерных точек границы	Координаты, м		Метод определения координат и средняя квадратическая погрешность положения характерной точки (M _i), м	Описание закрепления точки
	X	Y		
1	2	3	4	5
1	397204,19	2206514,57	Картометрический метод; 0,20	—
2	397198,33	2206525,63	Картометрический метод; 0,20	—
3	397207,24	2206613,05	Картометрический метод; 0,20	—
4	397189,80	2206740,42	Картометрический метод; 0,20	—
5	397195,16	2206822,88	Картометрический метод; 0,20	—
6	397604,52	2206810,42	Картометрический метод; 0,20	—
7	397813,53	2206786,33	Картометрический метод; 0,20	—
8	397849,20	2206772,77	Картометрический метод; 0,20	—
9	397850,57	2206722,72	Картометрический метод; 0,20	—
10	397867,61	2206713,63	Картометрический метод; 0,20	—
11	397969,25	2206692,85	Картометрический метод; 0,20	—
12	397926,24	2206835,30	Картометрический метод; 0,20	—
13	397920,18	2206896,28	Картометрический метод; 0,20	—
14	397766,06	2206916,66	Картометрический метод; 0,20	—
15	397627,36	2206918,72	Картометрический метод; 0,20	—
16	397341,16	2206860,57	Картометрический метод; 0,20	—
17	397297,72	2206862,70	Картометрический метод; 0,20	—
18	397286,75	2206897,73	Картометрический метод; 0,20	—
19	397281,56	2207060,45	Картометрический метод; 0,20	—
20	397458,30	2207088,63	Картометрический метод; 0,20	—
21	397528,57	2207113,04	Картометрический метод; 0,20	—
22	397752,21	2207139,95	Картометрический метод; 0,20	—
23	397814,64	2207127,89	Картометрический метод; 0,20	—
24	397990,62	2207124,48	Картометрический метод; 0,20	—
25	398003,36	2207185,32	Картометрический метод; 0,20	—
26	397984,43	2207184,99	Картометрический метод; 0,20	—
27	397937,48	2207185,51	Картометрический метод; 0,20	—
28	397897,21	2207187,55	Картометрический метод; 0,20	—
29	397862,90	2207194,05	Картометрический метод; 0,20	—
30	397697,70	2207227,90	Картометрический метод; 0,20	—
31	397663,54	2207241,53	Картометрический метод; 0,20	—
32	397653,45	2207273,30	Картометрический метод; 0,20	—
33	397650,78	2207323,10	Картометрический метод; 0,20	—
34	397644,25	2207334,49	Картометрический метод; 0,20	—
35	397565,43	2207398,26	Картометрический метод; 0,20	—
36	397434,89	2207536,57	Картометрический метод; 0,20	—
37	397400,31	2207536,92	Картометрический метод; 0,20	—
38	397270,46	2207560,45	Картометрический метод; 0,20	—
39	397218,67	2207778,28	Картометрический метод; 0,20	—
40	397175,53	2207910,45	Картометрический метод; 0,20	—

1	2	3	4	5
41	397140,10	2207910,28	Картометрический метод; 0,20	—
42	397086,43	2207888,77	Картометрический метод; 0,20	—
43	397061,18	2207876,02	Картометрический метод; 0,20	—
44	397024,64	2207864,12	Картометрический метод; 0,20	—
45	396991,28	2207857,39	Картометрический метод; 0,20	—
46	396964,08	2207778,40	Картометрический метод; 0,20	—
47	396932,12	2207624,12	Картометрический метод; 0,20	—
48	396903,10	2207546,96	Картометрический метод; 0,20	—
49	396936,64	2207460,69	Картометрический метод; 0,20	—
50	397010,44	2207392,74	Картометрический метод; 0,20	—
51	397092,06	2207321,07	Картометрический метод; 0,20	—
52	397137,92	2207135,24	Картометрический метод; 0,20	—
53	397138,71	2207003,92	Картометрический метод; 0,20	—
54	397083,92	2206885,43	Картометрический метод; 0,20	—
55	397071,94	2206867,30	Картометрический метод; 0,20	—
56	397067,72	2206635,30	Картометрический метод; 0,20	—
57	397054,17	2206597,64	Картометрический метод; 0,20	—
58	397026,48	2206560,71	Картометрический метод; 0,20	—
59	396995,62	2206543,25	Картометрический метод; 0,20	—
60	396963,96	2206546,89	Картометрический метод; 0,20	—
61	396948,16	2206573,55	Картометрический метод; 0,20	—
62	396942,79	2206610,54	Картометрический метод; 0,20	—
63	396950,42	2206736,80	Картометрический метод; 0,20	—
64	396946,17	2206788,92	Картометрический метод; 0,20	—
65	396924,66	2206862,71	Картометрический метод; 0,20	—
66	396898,45	2206940,27	Картометрический метод; 0,20	—
67	396855,85	2207079,66	Картометрический метод; 0,20	—
68	396779,91	2207347,80	Картометрический метод; 0,20	—
69	396769,20	2207375,84	Картометрический метод; 0,20	—
70	396751,22	2207382,47	Картометрический метод; 0,20	—
71	396671,89	2207380,96	Картометрический метод; 0,20	—
72	396578,86	2207376,41	Картометрический метод; 0,20	—
73	396543,03	2207371,50	Картометрический метод; 0,20	—
74	396454,10	2207335,93	Картометрический метод; 0,20	—
75	396348,29	2207198,92	Картометрический метод; 0,20	—
76	396221,20	2207171,96	Картометрический метод; 0,20	—
77	396005,66	2207141,43	Картометрический метод; 0,20	—
78	395912,61	2206936,18	Картометрический метод; 0,20	—
79	395853,99	2206730,62	Картометрический метод; 0,20	—
80	395812,06	2206696,93	Картометрический метод; 0,20	—
81	395634,97	2206724,21	Картометрический метод; 0,20	—
82	395622,87	2206715,32	Картометрический метод; 0,20	—
83	395621,17	2206654,13	Картометрический метод; 0,20	—
84	395754,26	2206566,75	Картометрический метод; 0,20	—
85	395873,80	2206512,05	Картометрический метод; 0,20	—
86	395930,29	2206510,52	Картометрический метод; 0,20	—
87	396005,43	2206539,95	Картометрический метод; 0,20	—
88	396044,39	2206530,47	Картометрический метод; 0,20	—
89	396083,22	2206493,59	Картометрический метод; 0,20	—
90	396129,43	2206502,67	Картометрический метод; 0,20	—
91	396164,55	2206481,65	Картометрический метод; 0,20	—
92	396187,90	2206434,47	Картометрический метод; 0,20	—
93	396218,09	2206420,70	Картометрический метод; 0,20	—
94	396283,44	2206434,41	Картометрический метод; 0,20	—

1	2	3	4	5
95	396352,53	2206509,91	Картометрический метод; 0,20	—
96	396454,73	2206516,97	Картометрический метод; 0,20	—
97	396622,07	2206437,33	Картометрический метод; 0,20	—
98	396694,35	2206470,41	Картометрический метод; 0,20	—
99	396791,51	2206457,25	Картометрический метод; 0,20	—
100	396862,28	2206411,18	Картометрический метод; 0,20	—
101	396926,15	2206376,14	Картометрический метод; 0,20	—
102	396967,47	2206368,04	Картометрический метод; 0,20	—
103	396998,35	2206374,51	Картометрический метод; 0,20	—
104	397077,99	2206413,77	Картометрический метод; 0,20	—
105	397143,96	2206462,11	Картометрический метод; 0,20	—
1	397204,19	2206514,57	Картометрический метод; 0,20	—