

АКТ
государственной историко-культурной экспертизы
в целях обоснования целесообразности включения
в Единый государственный реестр объектов культурного наследия
(памятников истории и культуры) народов Российской Федерации
выявленного объекта культурного наследия «Дом жилой», кон. XIX -
нач. XX вв., расположенного по адресу: Курская область, Рыльский
район, г. Рыльск, ул. Куйбышева, 21

Дата начала проведения экспертизы: 04 мая 2022 года.

Дата окончания проведения экспертизы: 02 июня 2022 года.

Место проведения экспертизы: Курская область, Рыльский район, г. Рыльск, г. Москва.

Заказчик экспертизы: Областное бюджетное учреждение культуры «Инспекция по охране и использованию объектов культурного наследия (памятников истории и культуры) Курской области», 305000, Курская область, г. Курск, Красная площадь, д. 6, ИНН: 4632043341, КПП: 463201001.

Сведения об организации, проводившей экспертизу: общество с ограниченной ответственностью «НАУЧНО-ИССЛЕДОВАТЕЛЬСКИЙ ИНСТИТУТ РЕСТАВРАЦИИ, ПРОЕКТИРОВАНИЯ И ИСТОРИКО-КУЛЬТУРНЫХ ЭКСПЕРТИЗ» (ООО «НИИ РПИИКЭ»), 191123, РФ, г. Санкт-Петербург, ул. Кирочная, д.19, литер А, пом.13Н, офис 6, ИНН 7841084410, КПП 784101001.

Сведения об эксперте:

Фамилия, имя и отчество	Федосеева Елена Михайловна
Образование	Высшее
Специальность	Инженер
Учёная степень (звание)	-
Стаж работы	12 лет
Место работы, должность	г. Москва, эксперт по проведению государственной историко-культурной экспертизы
Реквизиты решения Министерства культуры Российской Федерации по аттестации эксперта на проведение экспертизы с указанием объектов экспертизы	Приказ Министерства культуры Российской Федерации от 04.02.2021 №142. Объекты экспертизы: - выявленные объекты культурного наследия в целях обоснования целесообразности включения данных объектов в реестр; - документы, обосновывающие

Эксперт Федосеева Елена Михайловна

02 июня 2022 года

	<p><i>включение объектов культурного наследия в реестр;</i></p> <p>- документы, обосновывающие исключение объектов культурного наследия из реестра;</p> <p>- проекты зон охраны объекта культурного наследия.</p>
--	-------------------------------------------------------------------------------------------------------------------------------------------------------------------------------------------------------------------

Информация об ответственности эксперта за достоверность сведений, изложенных в заключении, в соответствии с законодательством Российской Федерации:

Государственный эксперт по проведению государственной историко-культурной экспертизы Федосеева Елена Михайловна несет ответственность за соблюдение принципов проведения государственной историко-культурной экспертизы, установленных статьей 29 Федерального закона от 25.06.2002 № 73-ФЗ «Об объектах культурного наследия (памятниках истории и культуры) народов Российской Федерации», Положением о государственной историко-культурной экспертизе, утвержденным постановлением Правительства Российской Федерации от 15.07.2009 № 569 с изменениями и дополнениями, и за достоверность сведений, изложенных в настоящем заключении экспертизы.

Экспертом при подписании акта государственной историко-культурной экспертизы, выполненного на электронном носителе в формате переносимого документа (PDF), обеспечена конфиденциальность ключа усиленной квалифицированной электронной подписи.

Объект экспертизы:

Выявленный объект культурного наследия «Дом жилой», кон. XIX - нач. XX вв., расположенный по адресу: Курская область, Рыльский район, г. Рыльск, ул. Куйбышева, 21 (далее – Объект).

Документы, обосновывающие включение Объекта в Единый государственный реестр объектов культурного наследия (памятников истории и культуры) народов Российской Федерации.

Цель экспертизы:

Обоснование целесообразности включения Объекта в Единый государственный реестр объектов культурного наследия (памятников истории и культуры) народов Российской Федерации (далее – Реестр) в качестве объекта культурного наследия, определение категории его историко-культурного значения.

Перечень документов, представленных Заказчиком для проведения экспертизы:

1. Список вновь выявленных объектов, представляющих историческую, научную, художественную или иную культурную ценность, утвержденный председателем комитета по культуре и искусству администрации области П.И. Надеиным от 16.01.1995.
2. Проект зон охраны г. Рыльска Курской области, разработанный проектно-производственным институтом «КППИ» в июне 1990 г.
3. Технический паспорт на жилой дом (дома) и земельный участок по адресу: Рыльский район, г. Рыльск, ул. Куйбышева, д.21 от 08.10.1983.
4. Выписка из Единого государственного реестра недвижимости об объекте недвижимости (здание) от 20.04.2022.

Сведения об обстоятельствах, повлиявших на процесс проведения и результаты экспертизы:

Обстоятельства, повлиявшие на процесс проведения и результаты проведения экспертизы, отсутствуют.

Эксперт не имеет родственных связей с заказчиком (его должностным лицом или работником) (дети, супруги и родители, полнородные и неполнородные братья и сестры (племянники и племянницы), двоюродные братья и сестры, полнородные и неполнородные братья и сестры родителей заказчика (его должностного лица или работника) (дяди и тети)); не состоит в трудовых отношениях с заказчиком; не имеет долговых или иных имущественных обязательств перед заказчиком (его должностным лицом или работником), а также заказчик (его должностное лицо или работник) не имеет долговых или иных имущественных обязательств перед экспертом; не владеет ценными бумагами акциями (долями участия, паями в уставных (складочных) капиталах) заказчика; не заинтересован в результатах исследований либо решении, вытекающем из настоящего заключения экспертизы, с целью получения выгоды в виде денег, ценностей, иного имущества, услуг имущественного характера или имущественных прав для себя или третьих лиц.

Сведения о проведенных исследованиях с указанием примененных методов, объема и характера выполненных работ и их результатов:

Настоящий Акт государственной историко-культурной экспертизы составлен в соответствии с Федеральным законом от 25.06.2002 № 73-ФЗ «Об объектах культурного наследия (памятниках истории и культуры) народов Российской Федерации, Положением о государственной историко-

культурной экспертизе, утвержденным постановлением Правительства Российской Федерации от 15.07.2009 № 569.

Экспертиза проводится на основании контракта на проведение государственной историко-культурной экспертизы от 04.05.2022 № 0144200002422000081.

При проведении государственной историко-культурной экспертизы экспертом проведены:

- комплексный анализ представленных ОБУК «Инспекция по охране объектов культурного наследия Курской области» (заказчиком) документов по Объекту, подлежащему настоящей экспертизе;
- изучение нормативной базы;
- визуальное обследование с осуществлением фотофиксации Объекта в мае 2022 г., окружающей его застройки и градостроительной ситуации с целью исследования данных о его состоянии на момент проведения государственной историко-культурной экспертизы, а также визуализации планировочной структуры района и среды расположения Объекта;
- историко-архивные, библиографические исследования с целью выявления материалов, содержащих сведения по истории освоения и развития исследуемой территории расположения Объекта, истории создания и строительства Объекта;
- историко-архивные, библиографические исследования с целью выявления сведений об исторической планировочной структуре района расположения Объекта и их анализ, исследование картографических материалов с составлением исторической иконографии;
- историко-архитектурные исследования с целью изучения и анализа сведений об историческом облике Объекта, его архитектурно-художественной ценности;
- анализ всего комплекса данных (документов, материалов, информации) по Объекту, изучение дополнительных документов и материалов, собранных и полученных при проведении экспертизы.

Указанные историко-культурные исследования проведены в объёме, необходимом для принятия решения в рамках государственной историко-культурной экспертизы, и оформлены в виде акта государственной историко-культурной экспертизы. В процессе экспертизы выполнен анализ проектных и научно-исследовательских материалов и иных материалов, содержащих информацию об истории развития рассматриваемого объекта, ценности рассматриваемого объекта с точки зрения истории, архитектуры, градостроительства, искусства, науки и техники, эстетики, социальной культуры. Исследования проведены с применением методов натурного,

историко-архивного, историко-архитектурного и историко-градостроительного анализов.

Результаты аналитических исследований материалов и документов, проведенных в соответствии с требованиями Федерального закона от 25.06.2002 № 73-ФЗ «Об объектах культурного наследия (памятниках истории и культуры) народов Российской Федерации» и постановления Правительства Российской Федерации от 15.07.2009 № 569, позволили эксперту сделать обоснованный вывод.

Факты и сведения, выявленные и установленные в результате проведенных исследований:

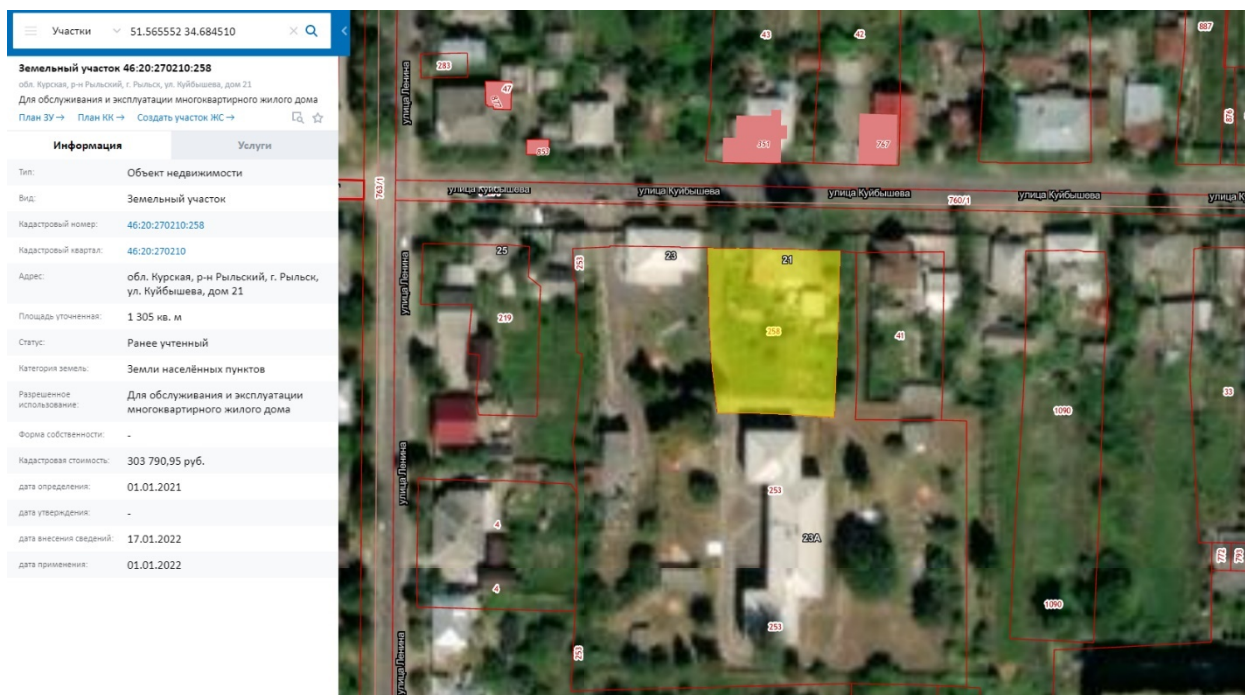
В процессе экспертизы проанализированы имеющиеся по Объекту документы, которыми располагает Заказчик экспертизы, изучены дополнительные документы и материалы, собранные и полученные при проведении экспертизы, в том числе из областного казенного учреждения «Государственный архив Курской области» (ОКУ «Госархив Курской области»), от Администрации города Рыльска, из фондов Рыльского краеведческого музея - филиала ОБУК «Курский областной краеведческий музей», Государственного каталога музейного фонда Российской Федерации.

Общие сведения об Объекте. Исследование правоустанавливающих документов по Объекту. Архивные исследования

«Дом жилой», кон. XIX - нач. XX вв. (Курская область, Рыльский район, г. Рыльск, ул. Куйбышева, 21) выявлен как объект, представляющий историческую, архитектурную и культурную ценность, в 1995 г.

Объект под номером 2176 включен в Список вновь выявленных объектов, представляющих историческую, научную, художественную или иную культурную ценность, утвержденный председателем комитета по культуре и искусству администрации области П.И. Надеиным 16.01.1995.

Предмет охраны, границы территории, охранное обязательство в отношении Объекта в установленном порядке не утверждены.



*Сведения о кадастровом квартале, на котором расположен Объект
(по данным Публичной кадастровой карты <https://pkk5.rosreestr.ru>)*

Согласно данным Росреестра, земельный участок по адресу: Курская область, Рыльский район, г. Рыльск, ул. Куйбышева, 21, на котором расположен Объект, стоит на государственном учете с кадастровым номером: 46:20:270210:258 в кадастровом квартале 46:20:270210. Категория земель: земли населённых пунктов. Разрешенное использование: для обслуживания и эксплуатации многоквартирного жилого дома. Уточненная площадь: 1 305 кв. м

Согласно выписке из Единого государственного реестра недвижимости об объекте недвижимости (здание) от 20.04.2022, здание Объекта – многоквартирный жилой дом, расположенный по адресу: Курская область, р-н Рыльский, г. Рыльск, ул. Куйбышева, д.21, с кадастровым номером 46:20:270210:421, имеет площадь: 148,1 кв. м., количество этажей - 3, в том числе подземных этажей: 1, год завершения строительства: 1917. В объекте недвижимости расположены помещения с кадастровыми номерами: 46:20:270210:586, 46:20:270210:587, 46:20:270210:588.

В Выписке из Единого государственного реестра недвижимости об объекте недвижимости (здание) от 20.04.2022 не содержится данных об отнесении Объекта к выявленным объектам культурного наследия, представляющим собой историко-культурную ценность.

Ограничения прав и обременение объекта недвижимости не зарегистрированы.

В 1983 году Бюро технической инвентаризации Курской области разработан Технический паспорт на жилой дом (дома) и земельный участок по

адресу: Рыльский район, г. Рыльск, ул. Куйбышева, д.21.

Согласно общим сведениям, год постройки – до 1917, площадь дома – 148,1 м², в том числе жилая 69,8 м², этажность: 1 этаж, процент износа конструктивных элементов – 20-50%, владелец - Домоуправление.

Согласно данным Федеральной информационной адресной системы, адрес объекта адресации: Курская область, м.р-н Рыльский, г.п. город Рыльск, г. Рыльск, ул. Куйбышева, д.21 зарегистрирован в государственном адресном реестре.

Территория месторасположения Объекта находится в зоне Ж-1 – зоне застройки индивидуальными жилыми домами (Правила землепользования и застройки муниципального образования «город Рыльск» Рыльского района Курской области, утвержденные решением Рыльской городской Думы от 26.12.2018 № 29/1 (в редакции решения Рыльской городской Думы от 29.12.2021 г. №5/2)).

Кроме того, проанализированы основные положения Генерального плана муниципального образования «город Рыльск», утвержденного решением Рыльской городской Думы от 29.06.2011 № 48/1. В соответствии с Генеральным планом, территория расположения Объекта является жилой зоной - зоной ИЖС. Исследуемый Объект на Схеме территорий объектов культурного наследия расположен в границах зоны объектов культурного наследия – зоне регулирования застройки (режим А-1) (Генеральный план муниципального образования «город Рыльск»).

Исследуемый Объект на основном чертеже Проекта зон охраны (утвержден Постановлением главы Администрации Курской области от 28.04.1992 № 210 «Об утверждении зон охраны памятников истории и культуры г. Рыльска») указан как ценное историко-архитектурное здание и сооружение, предлагаемое к постановке на учет.

По результатам запроса в областное бюджетное учреждение культуры «Инспекция по охране и использованию объектов культурного наследия (памятников истории и культуры) Курской области» получен ответ от 06.05.2022 № 677 о направлении имеющихся документов (в том числе учетных) в отношении Объекта.

По результатам запроса в Администрацию города Рыльска получен ответ от 31.05.2022 № 1315 о предоставлении сведений об адресации, утратах внешнего облика / самих выявленных объектов культурного наследия города Рыльска.

По результатам запроса в ОКУ «Госархив Курской области» получен ответ от 30.05.2022 № 07-12/190-2022/Т о направлении скан-копий архивных дел в отношении выявленных объектов культурного наследия города Рыльска.

***Краткие исторические сведения о развитии территории расположения
Объекта, историко-градостроительные исследования***

Возникновение и существование Объекта неразрывно связаны с развитием исторической части города Рыльска.

Рыльск – город в западной части Курской области, административный центр Рыльского района, образующий городское поселение город Рыльск. Расположен на обоих берегах реки Сейм. По состоянию на 2016 г. население города составляло 16242 человека¹.

Старейшая часть Рыльска занимает высокую гряду правобережья Сейма, между впадающими в последний речками Рыло (на севере) и Дублянкой (на юге)². Гора Ивана Рыльского – выдающийся археологический памятник. На нем прослеживаются напластования скифоидной, волынцевской и роменской (относящейся к IX-X вв. и представленной славянским племенем северян) культур, а также древнерусского периода (XI – первой половины XIII вв.), позднего средневековья и нового времени³. На вершине этой горы в конце X в. (когда рыльская земля оказалась в составе Древнерусского государства), в целях защиты русских земель от печенегов был, предположительно, основан в качестве города-крепости Рыльск, то есть существовавшее уже гораздо ранее поселение было преобразовано в город с городским кремлем (детинцем)⁴. К детинцу на горе Ивана Рыльского примыкали два посада. Верхний, со следами роменской культуры, памятниками древнерусского и позднесредневекового периодов, располагался к югу через ров от городища на территории, ограниченной современными ул. М. Горького, ул. Комсомольской и краем береговой террасы в урочище Воскресенская гора. Нижний, на котором присутствовал древнерусский домонгольский культурный слой, занимал территории к северо-западу, западу и юго-западу от городища и был ограничен современными Советской пл., ул. Луначарского и ул. Р. Люксембург⁵.

Первое письменное упоминание о Рыльске (центре одной из волостей Новгород-Северского княжества) находится в Ипатьевской летописи под 1152 г.⁶ во фразе: «Гюрги иде на Новгород на Северский и оттуда иде же к Рыльску». А уже в 1179 г. (или в 1180 г.) удельное Рыльское княжество,

¹ Администрация города Рыльска [Электронный ресурс]. Рыльск, 2017-2022. URL: <http://www.admrylsk46.ru/> (дата обращения: 17.05.2022)

² Просецкий В.А. Рыльск [Электронный ресурс]. Курск, 2002-2022. URL: <http://old-kursk.ru/book/rylsk/index.html> (дата обращения: 17.05.2022)

³ Кашкин А.В. Краткий очерк рыльской археологии // Рыльск и рыляне в отечественной и зарубежной истории и культуре: Сборник материалов межрегиональной научной конференции (г. Рыльск, 3 июня 2011 г.). Рыльск, 2012. С. 12-13.

⁴ Курский край. Научно-популярная серия в 20 томах. Т. 4. История города от Средневековья к Новому времени: X-XVII вв. Курск, 1999. С. 201-205.

⁵ Кашкин А.В. Краткий очерк рыльской археологии. С. 13.

⁶ Чалых Н.Н. Рыльск. Курск, 2006. С. 17-22.

очевидно, выделяется из Новгород-Северского. Первым рыльским князем становится родившийся в 1167 г. Святослав Ольгович.

Курским и рыльским землям в XIII в. во времена монгольского нашествия в целом удалось избежать окончательного опустошения благодаря своему выгодному географическому положению (на стыке леса и степи, у кромки степных кочевий)⁷. Вместе с тем на рыльской земле продолжались отягощенные внешним влиянием междоусобицы. В результате одной из них в конце XIII в. прервался просуществовавший немногим более ста лет род князей рыльских⁸.

Во второй половине XIV в. Рыльск оказался под властью Великого княжества Литовского⁹. В последующие сто лет Рыльское княжество, имея собственных владетельных князей, было полностью зависимо от Литвы¹⁰.

На рубеже XV–XVI вв. государственные границы России на юго-западе были установлены по Сейму, а Рыльск, находившийся под управлением князя Василия Ивановича Шемяки (Шемячича), стал до конца XVII в. пограничной крепостью. Особенно велика была угроза городу со стороны крымских татар, поляков и литовцев. Защиту южных рубежей осуществляли появившиеся на рыльской земле с конца XV в. северские казаки¹¹.

При Василии Шемяке в пределы городской черты был включен раскинувшийся на левобережье Дублянки посад. Центр расширившегося города, таким образом, оказался примерно на месте современного Дворца культуры (к западу от южной части Советской площади). Здесь была поставлена деревянная Спасо-Преображенская церковь (сгоревшая в 1720 г.), а неподалеку от нее расположилась съезжая изба (воеводская канцелярия). Площадь у церкви стала административной площадью города. А восточнее, ближе к Дублянке, была устроена торговая площадь. Все постройки в Рыльске в тот период были еще деревянными¹².

Рыльское удельное княжество при Василии Шемяке еще продолжало сохранять собственную самостоятельность. Однако после обвинения В.И. Шемяки в измене в 1523 г. самостоятельность княжества была ликвидирована, а механизм управления городом изменен. Вместо удельного

⁷ Курский край. Научно-популярная серия в 20 томах. Т. 4. История города от Средневековья к Новому времени: X–XVII вв. С. 201–205.

⁸ Чалых Н.Н. Рыльск. С. 72–82.

⁹ Просецкий В.А. Рыльск [Электронный ресурс]. URL: <http://old-kursk.ru/book/rylsk/index.html> (дата обращения: 17.05.2022)

¹⁰ Курский край. Научно-популярная серия в 20 томах. Т. 4. История города от Средневековья к Новому времени: X–XVII вв. С. 201–205.

¹¹ Чалых Н.Н. Рыльск. С. 107–128.

¹² Там же. С. 87–106.

князя в Рыльске появились назначаемые центральной властью воеводы, наместники и дьяки, ставившиеся на свои должности на определенный срок¹³.

Рыльск XVI в. представлял собой достаточно мощную для своего времени крепость. Эта крепость занимала ровную поверхность горы Ивана Рыльского на высоте около 50 метров над уровнем Сейма. С востока подступы защищал полноводный Сейм, с севера – Рыло и Дублянка, с запада – Дублянка с надолбами, с юга – глубокий ров. Крепостные пятиметровые стены и девять башен разной конфигурации и высоты были устроены из крепкого дуба. Укрепления на горе Воскресенской являлись продолжением старой крепости. Город тянулся по береговой гряде, имевшей обрывающиеся к Сейму и Дублянке склоны. Между горой Ивана Рыльского и Воскресенской горой находился старый Катунин ров. А следующий ров, находившийся чуть южнее, пересекал современную ул. III-го Интернационала от Дублянки к Сейму в районе ул. М. Горького. В этом районе до сих пор сохранились глубокие овраги. Третье укрепление, состоящее из глубокого рва и вала, находилось на месте «Чернявской лужи» (водоема, засыпанного в 1982 г.). Оно соединяло овраг, проходящий по древнему Ильинскому кладбищу, с оврагом на современной ул. Советской, находившимся около ведущей на Курск дороги¹⁴.

Густонаселенную территорию, протянувшуюся по горе Ивана Рыльского, Воскресенской и Ильинской (Крутой) горам, рыляне называли Старым городом. К западу от него, на правом берегу Дублянки издавна находился посад, на рубеже XIV–XV вв. перекинувшийся также и на левобережье Дублянки на места древних селищ¹⁵. Вокруг всего города тянулся земляной вал, на котором также стояли башни, а вдоль него шел ров шириной в 5–6 метров, в низменных местах заполненный водой.

В 1614 г. Рыльск был практически полностью сожжен. По Деулинскому перемирию 1618/1619 г. Рыльск остался закреплен за Российским государством. Это, однако, не оградило его окончательно от притязаний Речи Посполитой, продолжавшихся в дальнейшем вплоть до конца XVII в. После Смуты в Рыльске по-прежнему находился крупный гарнизон, численность которого стала сокращаться лишь во второй половине XVII в., когда государственные границы отодвинулись к югу и западу¹⁶. Кроме того, на протяжении XVII в. продолжали регулярно обновляться и городские

¹³ Там же. С. 87-106.

¹⁴ Там же. С. 129-153.

¹⁵ Там же. С. 129-153.

¹⁶ Просецкий В.А. Рыльск [Электронный ресурс]. URL: <http://old-kursk.ru/book/rylsk/index.html> (дата обращения: 17.05.2022)

укрепления¹⁷. Крепостные сооружения сохранялись в городе и в 1720-е гг., однако на протяжении XVIII в. они разрушались.

При этом за XVII в. Рыльск значительно развился в экономическом отношении. В рыльском крае процветало земледелие, садоводство и пчеловодство, кустарное производство по переработке сырья. Начиная с эпохи Петра I Рыльск из порубежного города-крепости начинает превращаться в значимый центр торговли на юго-западе Российской империи, и во второй половине XVIII в. становится им. В городе строятся гостиные дворы, лавки и склады. Из служилых людей, в XVII в. переходивших в купеческое сословие, происходят все наиболее значимые в XVIII – начале XX вв. купеческие династии Рыльска. Наиболее известны такие рыльские купцы как Шелеховы (Шелиховы), Фолимоновы (Филимоновы), Хорламовы (Харламовы), Золотаревы, Мальцевы, Аристарховы и др.¹⁸

В 1720 г. в городе произошел крупный пожар, после которого Рыльск восстанавливался по старой радиально-кольцевой планировке. 16 января 1784 г. Екатериной II был утвержден, а в 1791 г. окончательно скорректирован новый градостроительный план квартальной, прямоугольной застройки. План 1784 г. стал первым планом регулярной застройки Рыльска. Интенсивное строительство, проводимое в соответствии с этим планом, началось с 1798 г. Планом было предусмотрено, что Административная и Торговая (Базарная) площади города застраиваться не будут¹⁹, а главный въезд в город должен был располагаться со стороны современной улицы Калинина, там, где сейчас построен автомобильный мост через Сейм.

Из «Описания Курского наместничества» (1786 г.), сделанного С.И. Ларионовым, известно, что Рыльск конца XVIII в. был разделен на три части. Жителей в городе насчитывалось всего 2232 человека, имелась каменная соборная церковь Рождества Богородицы и пять каменных купеческих домов. В Рыльске работали лавки и кузница, были богадельни, харчевни, питейные дома и водяная мельница, плодоносные сады и огороды. В длину город имел протяженность две версты, в ширину – одну, а в окружности – шесть с лишним верст²⁰. Фабрик и заводов в городе не было, первые кустарные предприятия начали появляться в Рыльске с начала XIX в.

В первой половине – середине XIX в. Рыльск продолжил развиваться как крупный центр торговли. В первой половине XIX в. на Сейме была устроена

¹⁷ Кашкин А.В. Краткий очерк рыльской археологии. С. 13.

¹⁸ Чалых Н.Н. Рыльск. С. 162-202.

¹⁹ Там же. С. 203-218.

²⁰ Ларионов С.И. Описание Курского наместничества из древних и новых разных о нем известий вкратце. М., 1786. С. 132-133.

система шлюзов и каналов (Александринский водный путь)²¹. При этом быстро росло население Рыльска - в 1858 г. в городе уже числилось 7070 жителей. В сословном отношении значительная часть из них являлась купцами, мещанами и лицами духовного звания²².

В 1867 г. в Рыльске насчитывалась 601 лавка. Активнее всего шла торговля косами, начатая и развитая рыльскими купцами-миллионерами Филимоновыми²³. Рыльске купцы имели собственные представительства в Астрахани, Санкт-Петербурге, Риге, Вене и Берлине²⁴.

В 1870-е гг. Сейм обмелел и перестал быть судоходен. В 1894 г. была проведена железнодорожная ветка Коренево–Рыльск (с. Боровское)²⁵.

Во второй половине XIX в. в Рыльске активно начала развиваться промышленность (в которую из торговли уходили купцы). В 1865 г. в городе было 20 заводов, а в 1908 г. фабрик и заводов в Рыльске числилось – 42, а в Рыльском уезде – 67²⁶.



Город, базар и Преображенский храм. Период создания: начало XX в.

В Рыльске во второй половине XIX – начале XX вв. значительно расширилась сеть учебных и открылся ряд культурных заведений, также развивалась и медицина. В 1860-х гг. были построены мосты через Сейм и дамба. На главных улицах укладывались мостовые и тротуары, высаживались

²¹ Чалых Н.Н. Рыльск. С. 203-218.

²² Просецкий В.А. Рыльск [Электронный ресурс]. URL: <http://old-kursk.ru/book/rylsk/index.html> (дата обращения: 17.05.2022)

²³ Там же. (дата обращения: 17.05.2022)

²⁴ Чалых Н.Н. Рыльск. С. 203-218.

²⁵ Терещенко А.А. Рыльск в структуре региональной торговли во второй половине XIX в. // Рыльск и рыляне в отечественной и зарубежной истории и культуре: Сборник материалов межрегиональной научной конференции (г. Рыльск, 3 июня 2011 г.). Рыльск, 2012. С. 149-150.

²⁶ Чалых Н.Н. Рыльск. С. 314-341.

деревья. Центр Рыльска освещался керосиновыми фонарями. В конце 1880-х гг. в Рыльске был создан городской общественный сад. В конце XIX в. в городе был построен телеграф, в начале XX в. – электростанция, и был проведен телефон. Перед Первой мировой войной в городе насчитывалось около 14 тысяч жителей²⁷.

По окончании Гражданской войны все основные улицы Рыльска сменили названия с дореволюционных на советские (большинство из которых сохранилось до настоящего времени)²⁸.

В период Великой Отечественной войны немецкая оккупация Рыльска продолжалась с начала октября 1941 г. по 30 августа 1943 г. С осени 1943 г. в освобожденный город постепенно начали возвращаться жители. С первых же дней после освобождения в Рыльске, многие дома которого стояли разрушенными, а улицы были изрыты окопами, начались ремонтно-восстановительные работы, в них принимало активное участие все население. Выполнялись и работы по городскому благоустройству. В 1953–1954 гг. проводилось озеленение горы Ивана Рыльского и Красной площади²⁹, в 1955 г. была восстановлена городская электростанция, город и район были радиофицированы.

В рамках послевоенного восстановления в 1950-х гг. возникла необходимость в принятии нового градостроительного плана развития города (предыдущий план был утвержден в 1784 г.). Было разработано несколько проектов, наиболее удачным из них оказался план института «Курскгражданпроект», разработанный коллективом во главе с главным архитектором Павлом Ивановичем Криволаповым. В основу нового плана было положено развитие рыльской промышленности³⁰. В 1950-1970-е гг. город стал разрастаться, осваивая также и левобережье Сейма. В 1970-1980-е гг. в Рыльске вводились в эксплуатацию восстановленные и новые предприятия, реконструирована железнодорожная ветка Коренево–Рыльск, оборудован аэродром, позволивший наладить воздушное сообщение города с Курском и районными центрами. До 1976 г. в пределах Рыльского района активно использовался речной транспорт. При этом Рыльск не утрачивал торгового значения: к 1990 г. в городе работало более 60 магазинов, городской рынок и скотный базар. По старой традиции осенью ежегодно устраивались ярмарки³¹.

²⁷ Просецкий В.А. Рыльск [Электронный ресурс]. URL: <http://old-kursk.ru/book/rylsk/index.html> (дата обращения: 17.05.2022)

²⁸ Там же (дата обращения: 17.05.2022)

²⁹ Там же (дата обращения: 17.05.2022)

³⁰ Там же (дата обращения: 17.05.2022)

³¹ Чалых Н.Н. Рыльск. С. 627-639.

Перестройка 1985–1991 гг. и последующий распад СССР негативно сказались на развитии Рыльска. В самом городе и районе начали разоряться и закрываться производства, появилась безработица. Люди, чтобы повысить уровень своего благосостояния, стали заниматься торговлей. Кроме того, многие начали жить за счет собственных приусадебных участков, дач и огородов³².

В 2022 г. Рыльск празднует свое 870-летие (от момента первого летописного упоминания под 1152 г.). Главные достопримечательности города в настоящее время – это храмы и старинные дома XVIII – начала XX вв., на которые открывается прекрасный панорамный вид с горы Ивана Рыльского.

Краткие исторические сведения об Объекте

Исследуемый Объект расположен в юго-восточной части города Рыльска, на улице Куйбышева.

Согласно «Плану города Рыльска Курской губернии», снятому в 1866 г., место будущего расположения исследуемого Объекта во второй половине XIX в. относилось к восточной части домовладения № 2 исторического квартала № 12³³.

Возникновение исследуемого здания пришлось на период конца XIX – начала XX вв., когда происходило активное расширение жилой застройки города. В этот период, согласно сохранившимся в архиве планам Рыльска, квартал, на территории которого находился Объект, имел обозначения № 17/20³⁴ и № 17³⁵.

По улице Ильинской (современной улице Куйбышева) в данном квартале, как свидетельствует список «Обывательским домам гор. Рыльска, предназначенным для размещения нижних чинов запаса и лошадей при призыве на действительную службу с объявлением мобилизации войск» 1902 г., числились следующие жители: Рагулин Иван Киреевич, Портнова Анастасия Ксенофоновна, Быков Федор Павлович (в действительности проживал Миронов Исай Авдеевич), Чеботарев Петр Степанович, Касьянова Ефросинья Михайловна (в действительности проживала Попова Анастасия Козьминична), Бабенков Петр Афанасьевич, Бабенкова Марья Захаровна, Федорищева Александра Иосифовна, Светашева Ольга Александровна, Шелехов Тит Иванович³⁶. В 1908 г. согласно списку «Обывательским домам

³² Там же. С. 620-626, 640-657.

³³ План города Рыльска Курской Губернии 1:4К 1866 года [Электронный ресурс]. 2022. URL: http://retromap.ru/1418661_z18_51.574639,34.677829 (дата обращения: 20.05.2022)

³⁴ ОКУ «ГАКО». Ф. 621. Оп. 2. Д. 7411. [План Рыльска]

³⁵ ОКУ «ГАКО». Ф. 621. Оп. 2. Д. 7412. [План Рыльска]

³⁶ ОКУ «ГАКО». Ф. 302. Оп. 1. Д. 438. Л. 3, 12, 27. [Список домовладельцев гор. Рыльска с указанием улиц, на которых были расположены их дома в 1902 году]

гор. Рыльска, предназначенным для размещения ратников Государственного ополчения» состав проживающих изменился и на Ильинской улице в данном квартале стали числиться: Рагулин Алексей Иванович, Портнова Анастасия Ксенофонтовна, Сафронова Мария Васильевна, Чеботарев Петр Степанович, Попова Анастасия Козьминична, Бабенков Петр Афанасьевич, Бабенкова Мария Захаровна, Федорищева Александра Иосифовна, Змеевы Николай, Лев и др., Литвинов Яков Константинович³⁷. Предположительно, с учетом нумерации и расположения домовладений в квартале, зданием Объекта являлся дом № 225, принадлежавший в 1902 г. О.А. Светашевой, а в 1908 г. Змеевым.

Согласно «Плану города Рыльска Курской губернии. 1912 года» исторический квартал, на территории которого находился Объект, стал обозначаться как квартал № 51³⁸.

Фамилия вышеуказанных домовладельцев Змеевых была неоднократно отмечена и в документах постреволюционного периода, относящихся к 1920-м годам. Среди «Анкет на муниципализированные дома г. Рыльска за 1921 г.» присутствовала «Анкета на бывший дом братьев Змеевых муниципализированный Рыльским Коммунальным в отделе в 1917», где квартал, в котором находился данный дом, был обозначен как квартал № 20. Там же было указано, что дом занимают шестеро жильцов³⁹. Дом Змеевых также числился в «Журналах помещений, находящихся в ведении Рыльского Коммуналдела» за 1922 г. – «№ 72. Раковского 20 [номер квартала, присвоенный на тот момент] Змеевым», род постройки «жилое»⁴⁰. В «Сведениях на домовладения, подлежащие фонд УКО [уездный коммунальный отдел] и сдаче в аренду» под порядковым № 62 также были отмечены бывшие домовладельцы Змеевы⁴¹. В протоколе Заседания Комиссии по пересмотру проверки демунципализации всех муниципализированных домов города Рыльска от 20 марта 1922 г., где перечислены «Дома подлежащие сдаче в аренду», содержится под № 62 упоминание дома «ЗМИЕВЫХ» (Змеевых)⁴². Под № 59 фамилия «ЗМЕЕВЫХ» приведена и в «Списке муниципализированных домовладений по гор. Рыльску» за 1923 г.⁴³

³⁷ ОКУ «ГАКО». Ф. 302. Оп. 1. Д. 539. Л. 2, 4об-5. [Списки домовладельцев гор. Рыльска, с указанием улиц, на которых они находились]

³⁸ ОКУ «ГАКО». Ф. 621. Оп. 2. Д. 7412а. [План города Рыльска Курской губернии. 1912 г.]

³⁹ ОКУ «ГАКО». Ф. Р-2493. Оп. 1. Д. 110. Л. 23. [Анкеты на муниципализированные дома г. Рыльска за 1921 г.]

⁴⁰ ОКУ «ГАКО». Ф. Р-2493. Оп. 1. Д. 129. Л. 2, 4об-5, 33, 35об-36. [Доклады, отчеты и сведения о работе коммунального отдела за 1922. Списки домовладений, находящихся в ведении коммунального отдела]

⁴¹ Там же. Л. 43, 44об-45.

⁴² ОКУ «ГАКО». Ф. Р-200. Оп. 1. Д. 26. Л. 177. [Протоколы заседаний коллегии и уездных комиссий по демунципализации домовладений. Списки муниципализированных владений по уездам Курской губ.]

⁴³ ОКУ «ГАКО». Ф. Р-200. Оп. 1. Д. 120. Л. 1, 2. [Списки муниципализированных и демунципализированных владений по гор. Рыльску]

По данным технического паспорта по состоянию на последнюю четверть XX в. Объект являлся жилым домом с тремя квартирами. В настоящее время он продолжает использоваться в качестве многоквартирного жилого дома (жилых квартир 3, жилых комнат 5).

Историко-архитектурные исследования
Краткое описание Объекта. Объемно-планировочные,
композиционные и декоративные особенности

Центральный фасад Объекта обращен к улице Куйбышева и стоит на ее красной линии. Элементы историко-архитектурного облика Объекта характерны для построек рубежа XIX-XX вв.

Здание Объекта – одноэтажное с высоким цоколем (цокольным этажом), прямоугольное в плане, имеет пристройки, прилегающие к основному объему строения со стороны двора. Здание возведено на достаточно заметном склоне. Из-за уклона рельефа цоколь в восточной части строения значительно выше, чем в западной. Стены цокольного этажа – кирпичные, стены первого (верхнего) этажа – бревенчатые с кирпичной облицовкой.

Со стороны центрального (северного) фасада цоколь отделен от первого этажа межэтажным карнизом. Также развитую профилировку имеет и венчающий карниз здания. Композиция центрального фасада выстроена строго симметрично: его средний сегмент на всю свою высоту выделен гладкими широкими лопатками. Аналогичными лопатками подчеркнуты и углы фасада. Все лопатки декорированы тонким пояском на уровне верхней границы оконных проемов и более сложным пояском на уровне нижней границы. На сторону центрального фасада в верхнем этаже выходят пять окон: одно окно находится в среднем сегменте фасада, по два окна – в боковых сегментах. Эти оконные проемы имеют лучковые перемычки и профилированные обрамления с лучковыми фронтонами завершений. Данным окнам основного (первого) этажа соответствуют в цоколе глухие ниши (а с западной стороны центрального фасада – только верхние части ниш) оконных проемов, имеющие украшения в виде замковых камней и фрагментарно кирпичные и деревянные обрамления. Крайнее восточное окно в цокольном этаже не заложено и имеет деревянный наличник.

Боковые (восточный и западный) фасады исследуемого строения имеют архитектурно-декоративное решение, аналогичное решению центрального фасада.

По данным технического паспорта по состоянию на последнюю четверть XX в. наблюдался ряд внутренних дефектов конструкции строения Объекта – отсыревание стен и гниль, трещины в местах сопряжения

перекрытий, стертость дощатых полов в ходовых местах и др.

К наиболее заметным изменениям облика можно отнести установку современных окон. При этом наружный историко-архитектурный облик центрального и боковых фасадов здания до настоящего времени сохранился практически в целостном виде.

Исследования современной территории Объекта

«Дом жилой», кон. XIX - нач. XX вв. расположен в городе Рыльск, Рыльском районе Курской области.

Город Рыльск расположен в западной части Курской области на берегах рек Сейм и Рылю, в 104 километрах от Курска. Город находится на пересечении федеральной и региональной дорог: «Курск – Льгов – Рыльск – граница с Украиной» и «Хомутовка – Рыльск – Глушково».

Город Рыльск граничит: на юге, западе и севере – с Пригородненским сельсоветом; на востоке – с Малогнеушевским сельсоветом.

Существующая городская черта г. Рыльска утверждена на основании Устава муниципального образования «город Рыльск» Рыльского района Курской области, зарегистрированного распоряжением администрации Курской области №513-р от 19.08.2005 г. и включает площадь 1338 га.

Существующая планировка города Рыльск имеет сложную структуру улично-дорожной сети. Исторический центр города имеет шахматную сетку улиц, средний размер квартала – 4 га. В периферийных кварталах города преобладает линейная структура уличной сетки города.

Планировочно можно выделить следующие зоны: жилая зона, общественно-деловая зона, промышленная зона, зона инженерной инфраструктуры, зона транспортной инфраструктуры, зона сельскохозяйственного использования, зона рекреационного назначения, зона историко-культурного назначения, зона специального назначения.

Жилая застройка представлена, в основном, малоэтажными индивидуальными домами, в меньшей степени – среднеэтажными, многоэтажная застройка незначительна (небольшими участками в центральной и восточной частях города).

Общественно-деловая зона сосредоточена в центре города на улицах К. Либкнехта, Ленина, Советской площади. Здесь сосредоточены практически все административно-деловые объекты, объекты культуры и образования.

Территория Объекта находится в юго-восточной части города Рыльска, в квартале, с запада ограниченном улицей Ленина, с севера – улицей Куйбышева, с востока – улицей Энгельса, с юга – улицей Чапаева.

Здание Объекта центральным (северным) фасадом выходит на красную

линию застройки улицы Куйбышева и отделено от проезжей части зеленой зоной. Вдоль улицы Куйбышева высажены крупномерные деревья, кроны которых закрывают фасад Объекта и дальние перспективные виды в летний период.

Нечетная и четная стороны улицы сформированы преимущественно малоэтажной застройкой.

В непосредственной близости от Объекта, западнее, расположен объект культурного наследия местного (муниципального) наследия «Дом жилой», рубеж XIX-XX вв., расположенный по адресу: Курская область, Рыльский район, г. Рыльск, ул. Куйбышева, д.23; а также выявленные объекты культурного наследия: севернее, на противоположной стороне улицы Куйбышева - «Дом жилой», кон. XIX - нач. XX вв., расположенный по адресу: Курская область, Рыльский район, г. Рыльск, ул. Куйбышева, д.22; восточнее - «Дом жилой», кон. XIX - нач. XX вв., расположенный по адресу: Курская область, Рыльский район, г. Рыльск, ул. Куйбышева, д.15.

Таким образом, исследуемый Объект является неотъемлемой частью сохранившихся элементов исторической застройки г. Рыльск, формировавшейся на протяжении XIX – начала XX вв. и в значительной степени сохранившейся до наших дней.

Территория месторасположения Объекта в планировочной и градостроительной структуре Рыльска, обладая несомненной историко-культурной ценностью, коррелирует с элементами исторической застройки (конец XIX – начала XX века), сохранившейся на территории г. Рыльск.

И несмотря на то, что здание Объекта частично окружено более поздней застройкой, оно не утрачивает своей композиционной значимости в общем контексте городской архитектуры.

Перечень использованных для проведения экспертизы нормативных правовых актов, специальной, технической и справочной литературы:

1. Федеральный закон от 25.06.2002 № 73-ФЗ «Об объектах культурного наследия (памятниках истории и культуры) народов Российской Федерации».
2. Федеральный закон от 24.07.2007 № 221-ФЗ «О государственном кадастре недвижимости».
3. Земельный кодекс Российской Федерации от 25.10.2001 № 136-ФЗ.
4. Градостроительный кодекс Российской Федерации от 29.12.2004 № 190-ФЗ.
5. Постановление Правительства Российской Федерации от 15.07.2009 № 569 «Об утверждении Положения о государственной

историко-культурной экспертизе».

6. Приказ Министерства культуры Российской Федерации от 02.07.2015 № 1905 «Об утверждении порядка проведения работ по выявлению объектов, обладающих признаками объекта культурного наследия, и государственному учету объектов, обладающих признаками объекта культурного наследия».

7. Приказ Министерства культуры Российской Федерации от 04.06.2015 № 1745 «Об утверждении требований к составлению проектов границ территорий объектов культурного наследия».

8. Приказ Министерства культуры Российской Федерации от 13.01.2016 № 28 «Об утверждении Порядка определения предмета охраны объекта культурного наследия, включенного в Единый государственный реестр объектов культурного наследия (памятников истории и культуры) народов Российской Федерации в соответствии со статьей 64 Федерального закона от 25 июня 2002 г. № 73-ФЗ «Об объектах культурного наследия (памятниках истории и культуры) народов Российской Федерации».

9. Закон Курской области от 29 декабря 2005 года № 120-ЗКО «Об объектах культурного наследия».

10. Постановление главы Администрации Курской области от 28.04.1992 № 210 «Об утверждении зон охраны памятников истории и культуры г. Рыльска».

Библиографический список

1. Кашкин А.В. Краткий очерк рыльской археологии / А.В. Кашкин // Рыльск и рыляне в отечественной и зарубежной истории и культуре: Сборник материалов межрегиональной научной конференции (г. Рыльск, 3 июня 2011 г.) / ред.-сост. А.И. Раздорский. – Рыльск: РАТКГА – филиал МГТУГА, 2012. – С. 10-14.

2. Курский край. Научно-популярная серия в 20 томах. Т. 4. История города от Средневековья к Новому времени: X-XVII вв. / Курск: Изд. ООО «Учитель», 1999. – 292 с.

3. Ларионов С.И. Описание Курского наместничества из древних и новых разных о нем известий вкратце / С.И. Ларионов. – Москва: Вольная тип. Пономарева, 1786. – 188 с.

4. Терещенко А.А. Рыльск в структуре региональной торговли во второй половине XIX в. / А.А. Терещенко // Рыльск и рыляне в отечественной и зарубежной истории и культуре: Сборник материалов межрегиональной научной конференции (г. Рыльск, 3 июня 2011 г.) / ред.-сост. А.И. Раздорский. – Рыльск: РАТКГА – филиал МГТУГА, 2012. – С. 146-152.

5. Чалых Н.Н. Рыльск / Н.Н. Чалых. – Курск, 2006. – 687 с.

Неопубликованные источники

6. Областное казенное учреждение «Государственный архив Курской области» (ОКУ «ГАКО»). Ф. 302. Оп. 1. Д. 438.
7. ОКУ «ГАКО». Ф. 302. Оп. 1. Д. 539.
8. ОКУ «ГАКО». Ф. 621. Оп. 2. Д. 7411.
9. ОКУ «ГАКО». Ф. 621. Оп. 2. Д. 7412.
10. ОКУ «ГАКО». Ф. 621. Оп. 2. Д. 7412а.
11. ОКУ «ГАКО». Ф. Р-200. Оп. 1. Д. 26.
12. ОКУ «ГАКО». Ф. Р-200. Оп. 1. Д. 120.
13. ОКУ «ГАКО». Ф. Р-2493. Оп. 1. Д. 110.
14. ОКУ «ГАКО». Ф. Р-2493. Оп. 1. Д. 129.

Электронные ресурсы

15. Администрация города Рыльска [Электронный ресурс]. – Администрация города Рыльска. – Рыльск, 2017-2022. – Режим доступа: <http://www.admrylsk46.ru/>
16. План города Рыльска Курской Губернии 1:4К 1866 года [Электронный ресурс]. – Retromap. – 2022. – Режим доступа: http://retromap.ru/1418661_z18_51.574639,34.677829
17. Просецкий В.А. Рыльск [Электронный ресурс]. – Курск дореволюционный. – Курск, 2002-2022. – Режим доступа: <http://old-kursk.ru/book/rylsk/index.html>

Обоснование вывода экспертизы:

Экспертное заключение подготовлено по результатам изучения и анализа представленных на экспертизу документов и основано на содержании Федерального закон от 25.06.2002 № 73-ФЗ «Об объектах культурного наследия (памятниках истории и культуры) народов Российской Федерации».

В рамках государственной историко-культурной экспертизы проведены историко-культурные, историко-архивные, историко-архитектурные, историко-градостроительные, историко-биографические, библиографические исследования путем изучения, анализа, синтеза и системного подхода при составлении иконографии, библиографии и иконологическом анализе Объекта и изменения его исторического облика, функциональном, ландшафтном анализе территории, анализе планировочной организации исследуемой территории расположения Объекта.

В целях принятия объективного решения об обоснованности включения Объекта в Реестр, определения предмета охраны - произведено визуальное обследование - осмотр и фотофиксация Объекта, окружающей его застройки и

градостроительной ситуации с целью исследования данных о его состоянии, визуализации планировочной структуры района расположения Объекта.

Результаты исследований представлены в приложении к настоящему акту экспертизы, в том числе в исторической иконографии с перечнем иллюстраций.

Описание Объекта, градостроительной ситуации и исторические сведения обобщены с учетом дополнительных материалов, собранных при проведении экспертизы, сведений по истории освоения и застройки района, строительства Объекта, а также архивных и библиографических источников.

Объект является выявленным объектом культурного наследия и был поставлен на государственную охрану в 1995 году - внесен в Список вновь выявленных объектов, представляющих историческую, научную, художественную или иную культурную ценность, утвержденным Председателем комитета по культуре и искусству администрации области П.И. Надеиным 16.01.1995.

В соответствии со статьей 3 Федерального закона от 25.06.2002 № 73-ФЗ «Об объектах культурного наследия (памятниках истории и культуры) народов Российской Федерации» к объектам культурного наследия относятся объекты недвижимого имущества (включая объекты археологического наследия) и иные объекты с исторически связанными с ними территориями, произведениями живописи, скульптуры, декоративно-прикладного искусства, объектами науки и техники и иными предметами материальной культуры, возникшие в результате исторических событий, представляющие собой ценность с точки зрения истории, археологии, архитектуры, градостроительства, искусства, науки и техники, эстетики, этнологии или антропологии, социальной культуры и являющиеся свидетельством эпох и цивилизаций, подлинными источниками информации о зарождении и развитии культур.

В качестве основных критериев для отнесения объекта, обладающего историко-культурной ценностью, к объектам культурного наследия согласно Федеральному закону от 25.06.2002 № 73-ФЗ можно отнести:

- градостроительную ценность - влияние памятника на окружающее пространство, его организующая и доминирующая роль, либо ансамблевый характер застройки территории;
- архитектурно-строительную ценность - стилевая выразительность, индивидуальность, персонификация авторства, использование при проектировании и строительстве тех или иных передовых приемов, методов и материалов;

- художественно-эстетическую ценность - степень эмоционального воздействия на наблюдателя, которая может быть сформулирована с использованием архитектурных, искусствоведческих или медико-психологических терминов;

- мемориальную ценность объекта, при определении которой следует учитывать значимость личностей и (или) событий для территории или значительного количества людей, а также подлинность объекта и достоверность информации, приводимой в качестве доказательства «мемориальной ценности» объекта.

По результатам исследований экспертом сделаны следующие заключения в отношении рассматриваемого объекта:

1. Историко-градостроительная значимость:

Возникновение Объекта, построенного в конце XIX – начале XX вв., пришлось на период активного расширения жилой застройки города. Появление Объекта стало характерным свидетельством развития и обновления архитектурного ансамбля города. Исследуемый Объект «Дом жилой», расположенный по адресу Курская область, г. Рыльск, ул. Куйбышева, 21, лицевым фасадом обращен к улице Куйбышева и тянется вдоль ее красной линии. Объект располагается в окружении жилых построек, к настоящему моменту являющимися выявленными объектами культурного наследия.

Таким образом, Объект является элементом ценной исторической застройки г. Рыльска, формировавшейся на протяжении XIX – начала XX вв.

Территория месторасположения Объекта в планировочной и градостроительной структуре г. Рыльска обладает несомненной историко-культурной ценностью, коррелирует с элементами целостной исторической застройки (конца XIX – начала XX века), сохранившейся на территории города.

Несмотря на то, что здание Объекта частично окружено более поздней застройкой, оно сохраняет свою композиционную значимость в общем контексте городской архитектуры.

2. Архитектурно-строительная, художественная и эстетическая значимость:

Здание Объекта – одноэтажное с высоким цоколем (цокольным этажом), прямоугольное в плане, имеет пристройки, прилегающие к основному объему строения со стороны двора. Композиционное решение и архитектурно-художественное оформление фасадов здания выполнено из кирпича, и выдержано в стилистике эклектизма конца XIX – начала XX вв.

Архитектурно-художественное оформление представлено симметричной композицией центрального фасада с пятью оконными проемами: один оконный проем находится в среднем сегменте фасада, по два оконных проема – в боковых сегментах, данным окнам основного (первого) этажа соответствуют в цоколе глухие ниши (а с западной стороны центрального фасада – только верхние части ниш) оконных проемов, имеющие украшения в виде замковых камней и фрагментарно кирпичные и деревянные обрамления; средний сегмент фасада на всю свою высоту выделен гладкой лопаткой, декорированный тонким пояском на уровне верхней границы оконных проемов и многоярусным пояском на уровне нижней границы, аналогичными лопатками подчеркнуты и углы фасада; оконные проемы с лучковыми перемычками и профилированными обрамлениями с лучковыми сандриками завершений, подоконными полочками с гладкими шашечками; профилированным венчающим и межэтажными карнизами.

Первоначальное объемно-пространственное решение здания, архитектурное решение фасадов, историко-архитектурный облик Объекта до настоящего времени сохранились, в целом, в неизменном виде. Таким образом, Объект обладает особенностями памятника архитектуры и градостроительства конца XIX — начала XX вв.

3. Историко-культурная и мемориальная значимость:

Историко-культурную и мемориальную ценность Объекта обуславливает его принадлежность к истории развития города Рыльска конца XIX – начала XX вв. в период активного расширения жилой застройки. Объект репрезентует историю застройки города Рыльска; архитектурных и градостроительных практик рубежа XIX – XX веков.

На основании имеющихся документов, материалов, результатов натурного и историко-культурных исследований, библиографических и архивных сведений эксперт пришел к следующим выводам:

- местоположение Объекта в исторической застройке города, его объемно-пространственные, эстетико-художественные и архитектурные решения определяют его историко-культурную значимость как ценного элемента архитектурно-градостроительной среды;
- Объект обладает историко-архитектурной, градостроительной, архитектурно-художественной, эстетической и мемориальной ценностью, имеющей особое значение для истории и культуры города Рыльска.

Документы, представленные на экспертизу Заказчиком, а также дополнительные материалы, собранные в процессе экспертизы, проведенные историко-культурные натурные исследования позволили эксперту определить

границы территории, и особенности Объекта, подлежащие обязательному сохранению в качестве предмета охраны. Проведенные в ходе настоящей экспертизы историко-градостроительные, историко-архитектурные, архивные, иконографические и натурные исследования являются достаточным обоснованием границ территории и предмета охраны Объекта.

Сведения, полученные в результате проведенных исследований, и изученные в рамках экспертизы материалы являются достаточным основанием для отнесения Объекта к объектам культурного наследия местного (муниципального) значения согласно действующему законодательству Российской Федерации в сфере государственной охраны культурного наследия.

ВЫВОД ЭКСПЕРТИЗЫ:

Включение в Единый государственный реестр объектов культурного наследия (памятников истории и культуры) народов Российской Федерации выявленного объекта культурного наследия «Дом жилой», кон. XIX - нач. XX вв., расположенного по адресу: Курская область, Рыльский район, г. Рыльск, ул. Куйбышева, 21, **ОБОСНОВАНО (положительное заключение).**

Сведения о наименовании объекта: «Дом жилой».

Сведения о времени возникновения или дате создания объекта: кон. XIX - нач. XX вв.

Сведения о местонахождении объекта (адрес объекта или при его отсутствии описание местоположения объекта): Курская область, Рыльский район, г. Рыльск, ул. Куйбышева, 21.

Сведения о категории историко-культурного значения объекта: объект культурного наследия местного (муниципального) значения.

Сведения о виде объекта: памятник.

Сведения об общей видовой принадлежности объекта: памятник градостроительства и архитектуры.

Исходя из ценностных характеристик Объекта и его местонахождения, послуживших основанием для включения Объекта в Реестр и подлежащих обязательному сохранению, предлагается описание особенностей Объекта, являющихся основаниями для включения его в Реестр и подлежащих обязательному сохранению (проект предмета охраны объекта культурного наследия) согласно приложению № 1 к настоящему заключению экспертизы, сведения о границах территории Объекта, включая графическое описание местоположения этих границ, перечень координат характерных точек границ в системе координат, установленной для ведения Единого государственного реестра недвижимости, режим использования территории объекта

культурного наследия согласно приложению № 2 к настоящему заключению экспертизы.

Список приложений к настоящему акту экспертизы:

Приложение № 1.	Проект предмета охраны объекта культурного наследия местного (муниципального) значения «Дом жилой», кон. XIX - нач. XX вв., расположенного по адресу: Курская область, г. Рыльск, ул. Куйбышева, 21.
Приложение № 2.	Проект границ территории объекта культурного наследия местного (муниципального) значения «Дом жилой», кон. XIX - нач. XX вв., расположенного по адресу: Курская область, г. Рыльск, ул. Куйбышева, 21.
Приложение № 3.	Материалы фотофиксации Объекта на 23.05.2022.
Приложение № 4.	Материалы исторической иконографии.
Приложение № 5.	Перечень документов и материалов, собранных и полученных при проведении экспертизы:
1.	Список вновь выявленных объектов, представляющих историческую, научную, художественную или иную культурную ценность, утвержденный Председателем комитета по культуре и искусству администрации области П.И. Надеиным 16.01.1995.
2.	Постановление главы Администрации Курской области от 28.04.1992 № 210 «Об утверждении зон охраны памятников истории и культуры г. Рыльска».
3.	Технический паспорт на жилой дом (дома) и земельный участок по адресу: Рыльский район, г. Рыльск, ул. Куйбышева, д.21 от 08.10.1983.
4.	Выписка из Единого государственного реестра недвижимости об объекте недвижимости (здание) от 20.04.2022.
5.	Список домовладельцев города Рыльска с указанием улиц, на которых были расположены их дома в 1902 г. Ф. 302, оп.1, д.438, л.3, 12, 27.
6.	Списки домовладельцев гор. Рыльска с указанием улиц, на которых они находились. Ф. 302, оп.1, д.539, л.2, 4 об., 5.
7.	Анкеты на муниципализированные дома г. Рыльска за 1921 г. Ф. Р-2493, оп.1, д.110, л.23.
8.	Доклады, отчеты и сведения о работе коммунального отдела за 1922. Списки домовладельцев, находящихся в ведении коммунального отдела. Ф. Р-2493, оп.1, д.129, л. 2, 4 об., 5, 33, 35 об., 36, 43, 44 об., 45.
9.	Протоколы заседаний коллегии и уездных комиссий по демунципализации домовладений. Списки муниципализированных владений по уездам Курской губ. 1922-1923 гг. Ф. Р-200, оп.1, д.26, л.177.
10.	Списки муниципализированных и демунципализированных владений по гор. Рыльску. 1923-1927 гг. Ф. Р-200, оп.1, д.120, л.1, 2.

11.	Письмо областного бюджетного учреждения культуры «Инспекция по охране и использованию объектов культурного наследия (памятников истории и культуры) Курской области» от 06.05.2022 № 677 о направлении запрашиваемой информации.
12.	Письмо Администрации города Рыльска от 31.05.2022 № 1315 о предоставлении запрашиваемой информации.
13.	Письмо ОКУ «Госархив Курской области» от 30.05.2022 № 07-12/190-2022/Т о направлении скан-копий архивных дел.

Настоящее заключение государственной историко-культурной экспертизы оформлено в электронном виде и подписано усиленной квалифицированной электронной подписью эксперта Федосеевой Елены Михайловны и ООО «НИИ РПИИКЭ».

Дата оформления заключения экспертизы: 02 июня 2022 года.

Государственный эксперт
по проведению государственной
историко-культурной экспертизы

Е.М. Федосеева

ООО «НИИ РПИИКЭ»

**Проект предмета охраны объекта культурного наследия местного
(муниципального) значения «Дом жилой», кон. XIX - нач. XX вв.,
расположенного по адресу: Курская область, г. Рыльск,
ул. Куйбышева, 21.**

Градостроительные характеристики объекта:

- местоположение и градостроительные характеристики здания кон. XIX - нач. XX вв., его роль в композиционно-планировочной структуре исторического центра г. Рыльск; градостроительная роль в формировании фронтальной застройки улицы Куйбышева, северным фасадом выходит на красную линию застройки улицы Куйбышева.

Архитектурные и объемно-пространственные характеристики, конструктивные элементы объекта:

- объемно-пространственная композиция одноэтажного с цокольным этажом здания кон. XIX - нач. XX вв. прямоугольного объема, перекрытого скатной крышей (без учета поздних пристроек с южной стороны (со стороны двора));

- капитальные стены кон. XIX - нач. XX вв., их конструкция и материал: кирпич, древесина, облицованная кирпичом – на первом (верхнем) этаже (уточняется в процессе проведения комплексных научных исследований и осуществления производства реставрационных работ), цоколь – кирпич;

- объемно-планировочное решение здания в ред. кон. XIX - нач. XX вв. в пределах капитальных стен и перекрытий (без учета поздних пристроек с южной стороны (со стороны двора));

- крыша, ее конструкция, конфигурация, материал, характер кровельного покрытия и стропильной системы в ред. кон. XIX - нач. XX вв., в том числе высотные отметки по венчающему карнизу и коньку кровли, месторасположение печной трубы;

- композиционное решение оформление фасадов здания в редакции кон. XIX - нач. XX вв., включая размер, форму, местоположение и оформление оконных и дверных проемов;

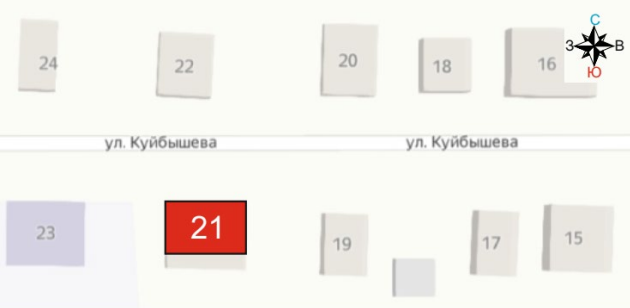
- архитектурно-художественное оформление фасадов здания в ред. кон. XIX - нач. XX вв., выполненных из кирпича, и выдержанных в стилистике эклектизма, включающее: симметричную композицию центрального фасада с пятью оконными проемами: один оконный проем находится в среднем сегменте фасада, по два оконных проема – в боковых сегментах, данным

оконным проемам основного (первого) этажа соответствуют в цоколе глухие ниши (а с западной стороны центрального фасада – только верхние части ниш) оконных проемов, имеющие украшения в виде замковых камней и фрагментарно кирпичные и деревянные обрамления; средний сегмент фасада на всю свою высоту выделен гладкой лопаткой, декорированной тонким пояском на уровне верхней границы оконных проемов и многоярусным пояском на уровне нижней границы, аналогичными лопатками подчеркнуты и углы фасада; оконные проемы с лучковыми перемычками и профилированными обрамлениями с лучковыми сандриками завершений, подоконными полочками с гладкими шашечками; плоскости фасадов венчает профилированный карниз и делит межэтажный профилированный карниз (композиционное решение фасада в уровне цокольного этажа и заложенных оконных проемов с лучковыми перемычками уточняются в процессе проведения комплексных научных исследований и осуществления производства реставрационных работ);

- способ и вид отделки фасадов в ред. кон. XIX - нач. XX вв.: вид отделки кирпичной кладки и колористические решения фасадов (уточняются в процессе проведения комплексных научных исследований и осуществления производства реставрационных работ);

- оконные и дверные (фасадные) столярные заполнения в ред. кон. XIX - нач. XX вв., их материал и рисунок расстекловки (уточняется в процессе проведения комплексных научных исследований и осуществления производства реставрационных работ).

Предмет охраны может быть дополнен в процессе комплексных научных исследований и осуществления производства реставрационных работ.

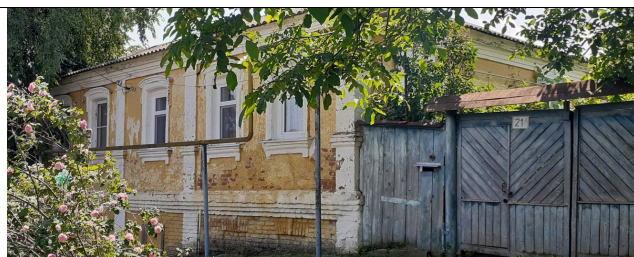
Текстовое описание особенностей	Фотографическое изображение особенностей
<p align="center">Градостроительные характеристики объекта:</p> <p>- местоположение и градостроительные характеристики здания кон. XIX - нач. XX вв., его роль в композиционно-планировочной структуре исторического центра г. Рыльск; градостроительная роль в формировании фронтальной застройки улицы Куйбышева, северным фасадом выходит на красную линию застройки улицы Куйбышева.</p>	
	

Архитектурные и объемно-пространственные характеристики, конструктивные элементы объекта:

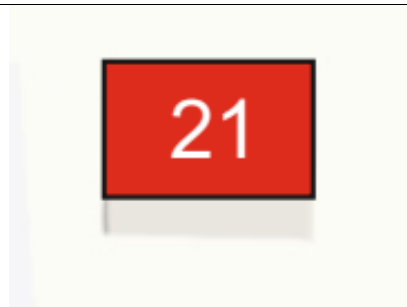
- объемно-пространственная композиция одноэтажного с цокольным этажом здания кон. XIX - нач. XX вв. прямоугольного объема, перекрытого скатной крышей (без учета поздних пристроек с южной стороны (со стороны двора);



- капитальные стены кон. XIX - нач. XX вв., их конструкция и материал: кирпич, древесина, облицованная кирпичом – на первом (верхнем) этаже (уточняется в процессе проведения комплексных научных исследований и осуществления производства реставрационных работ), цоколь – кирпич;



- объемно-планировочное решение здания в ред. кон. XIX - нач. XX вв. в пределах капитальных стен и перекрытий (без учета поздних пристроек с южной стороны (со стороны двора);



- крыша, ее конструкция, конфигурация, материал, характер кровельного покрытия и стропильной системы в ред. кон. XIX - нач. XX вв., в том числе высотные отметки по венчающему карнизу и коньку кровли, месторасположение печной трубы;

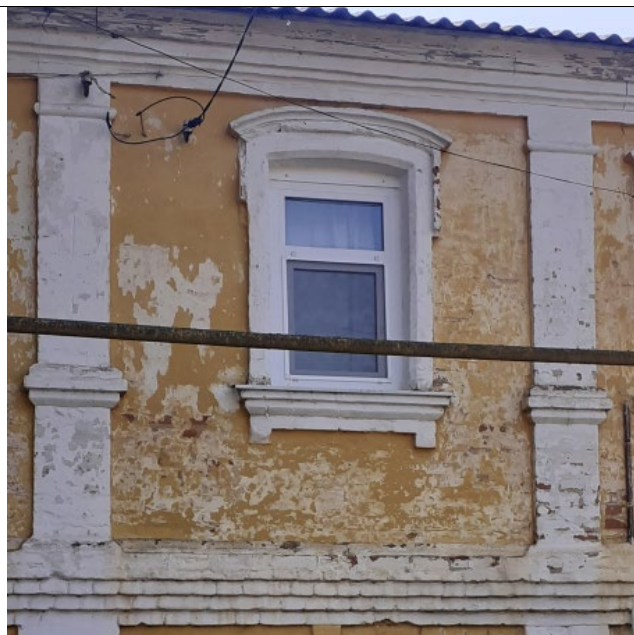


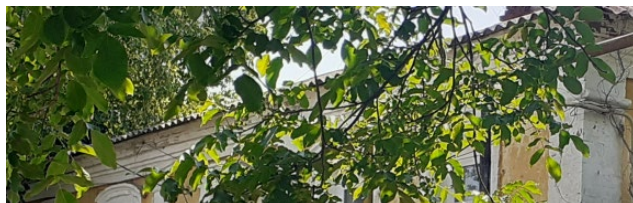
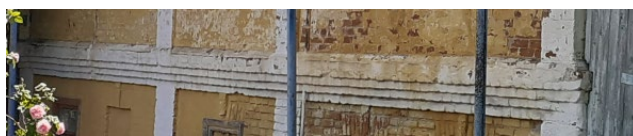
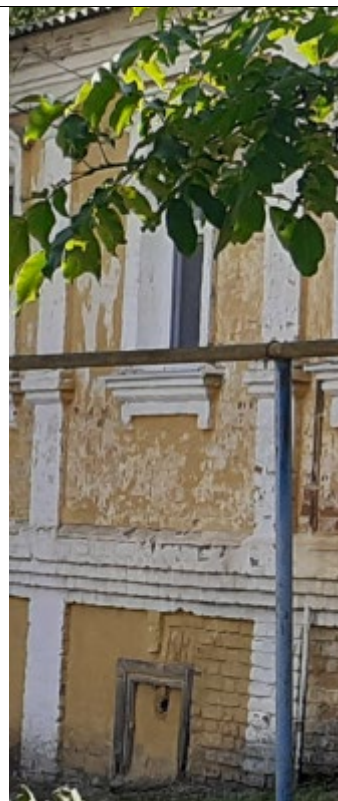
- композиционное решение оформления фасадов здания в редакции кон. XIX - нач. XX вв., включая размер, форму, местоположение и оформление оконных и дверных проемов;

- архитектурно-художественное оформление фасадов здания в ред. кон. XIX - нач. XX вв., выполненных из кирпича, и выдержанных в стилистике эклектизма, включающее: симметричную композицию центрального фасада с пятью оконными проемами: один оконный проем находится в среднем сегменте фасада, по два оконных проема – в боковых сегментах, данным оконным проемам основного (первого) этажа соответствуют в цоколе глухие ниши (а с западной стороны центрального фасада – только верхние части ниш) оконных проемов, имеющие украшения



в виде замковых камней и фрагментарно кирпичные и деревянные обрамления; средний сегмент фасада на всю свою высоту выделен гладкой лопаткой, декорированной тонким пояском на уровне верхней границы оконных проемов и многоярусным пояском на уровне нижней границы, аналогичными лопатками подчеркнуты и углы фасада; оконные проемы с лучковыми перемычками и профилированными обрамлениями с лучковыми сандриками завершений, подоконными полочками с гладкими шашечками; плоскости фасадов венчает профилированный карниз и делит межэтажный профилированный карниз (композиционное решение фасада в уровне цокольного этажа и заложенных оконных проемов с лучковыми перемычками уточняются в процессе проведения комплексных научных исследований и осуществления производства реставрационных работ);

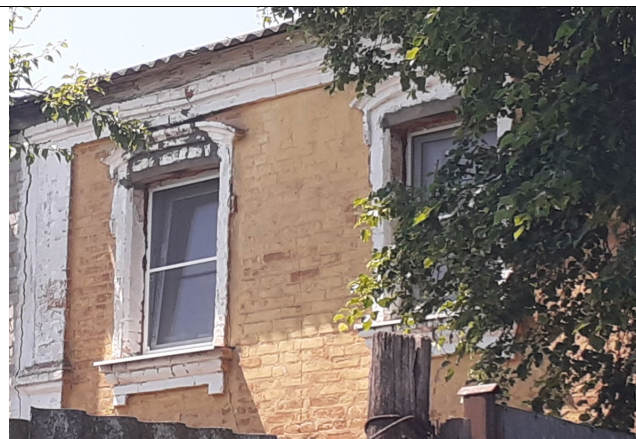




- способ и вид отделки фасадов в ред. кон. XIX - нач. XX вв.: вид отделки кирпичной кладки и колористические решения фасадов (уточняются в процессе проведения комплексных научных исследований и осуществления производства реставрационных работ);

- оконные и дверные (фасадные) столярные заполнения в ред. кон. XIX - нач. XX вв., их материал и рисунок расстекловки (уточняется в процессе проведения комплексных научных исследований и осуществления производства реставрационных работ).





**Проект границ территории объекта культурного наследия
местного (муниципального) значения «Дом жилой», кон. XIX - нач.
XX вв., расположенного по адресу: Курская область, г. Рыльск, ул.
Куйбышева, 21**

В соответствии со статьей 5 Федерального закона от 25.06.2002 №73-ФЗ «Об объектах культурного наследия (памятниках истории и культуры) народов Российской Федерации» земельные участки в границах территорий объектов культурного наследия, включенных в Единый государственный реестр объектов культурного наследия (памятников истории и культуры) народов Российской Федерации, а также в границах территорий выявленных объектов культурного наследия относятся к землям историко-культурного назначения, правовой режим которых регулируется законодательством Российской Федерации и Федеральным законом от 25.06.2002 №73-ФЗ.

Требования к осуществлению деятельности в границах территории объекта культурного наследия и особый режим использования земельного участка, водного объекта или его части, в границах которых располагается объект археологического наследия установлены статьей 5.1 Федерального закона от 25.06.2002 №73-ФЗ.

Обоснование проекта границ территории объекта

Проект границ территории объекта культурного наследия выполнен в соответствии с требованиями приказа Министерства культуры Российской Федерации от 4 июня 2015 года № 1745 «Об утверждении требований к составлению проектов границ территорий объектов культурного наследия» и сформирован по результатам проведенных историко-культурных исследований.

Ранее разработанные проекты границ территорий объекта культурного наследия, в отношении которого проведены историко-культурные исследования, отсутствуют. В границах исследуемой территории отсутствуют объекты культурного наследия, выявленные объекты культурного наследия и объекты, обладающие признаками объектов культурного наследия.

Объект культурного наследия расположен в кадастровом квартале 46:20:270205. Земельный участок, в границах которого находится объект культурного наследия, имеет межевание с кадастровым номером 46:20:270210:258.

В границах исследуемой территории имеются здания, строения, инженерные сооружения и другие объекты капитального и временного строительства, однако существующие природные объекты и территории на исследуемом участке отсутствуют.

Границы территории объекта культурного наследия предлагается установить по точкам 1-13 в северной части земельного участка с кадастровым номером 46:20:270210:258, на котором расположен объект культурного наследия.

Сведения об объекте		
№ п/п	Характеристики объекта	Описание характеристик
1	2	3
1	Местоположение объекта	Курская область, г. Рыльск, ул. Куйбышева, 21
2	Площадь объекта \pm величина погрешности определения площади ($P \pm \Delta P$)	725,00 м ² \pm 9
3	Иные характеристики объекта	-

Перечень координат характерных (поворотных) точек границ территории объекта культурного наследия

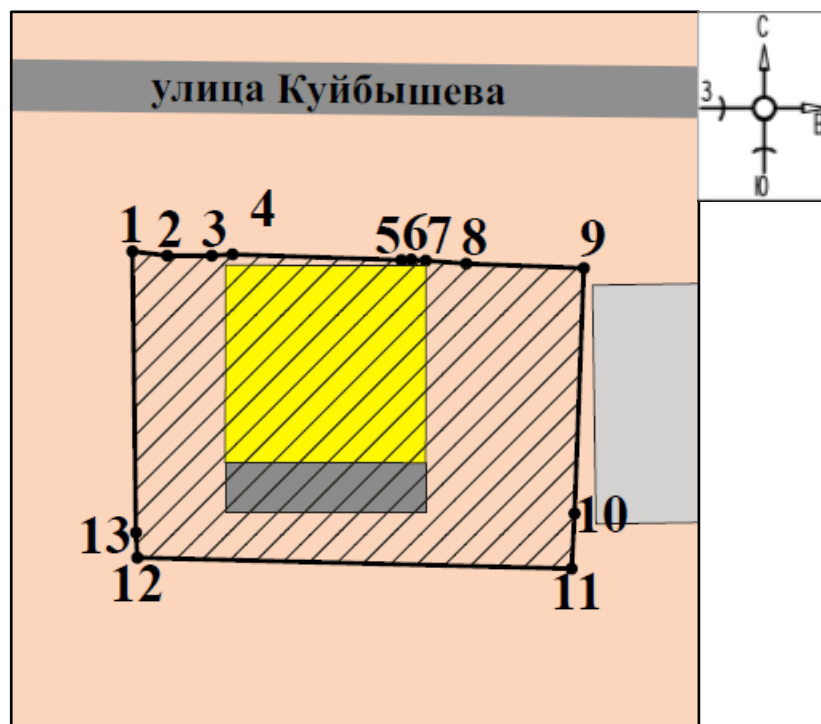
Сведения о местоположении границ объекта					
1. Система координат		МСК-46			
2. Сведения о характерных точках границ объекта					
Обозначение характерных точек границ	Координаты, м		Метод определения координат характерной точки	Средняя квадратическая погрешность положения характерной точки (Mt), м	Описание обозначения точки на местности (при наличии)
	X	Y			
1	2	3	4	5	6
1	402547,51	1194711,94	Метод спутниковых геодезических измерений (определений)	0,30	—
2	402547,20	1194714,50		0,30	
3	402547,20	1194717,76		0,30	
4	402547,29	1194719,28		0,30	
5	402546,87	1194731,67		0,30	
6	402546,91	1194732,39		0,30	

7	402546,83	1194733,46		0,30	
8	402546,61	1194736,43		0,30	
9	402546,28	1194745,05		0,30	
10	402528,29	1194744,37		0,30	
11	402524,24	1194744,16		0,10	
12	402525,05	1194712,30		0,10	
13	402526,88	1194712,20		0,30	
1	402547,51	1194711,94		0,30	

Описание местоположения границ объекта культурного наследия

Прохождение границы		Описание прохождения границы
от точки	до точки	
1	2	3
1	2	На северо-восток- 2,58 м;
2	3	На восток- 3,26 м;
3	4	На восток- 1,52 м;
4	5	На восток- 12,30 м;
5	6	На восток-0,72 м;
6	7	На северо-восток- 1,07 м;
7	8	На восток- 2,98 м;
8	9	На восток- 8,63 м;
9	10	На юг- 22,06 м;
10	11	
11	12	На запад- 31,87 м;
12	13	На северо-запад- 1,83 м;
13	1	На север в исходную точку- 20,63 м.

План границ территории объекта культурного наследия

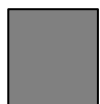


Масштаб 1:500

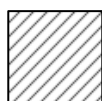
Используемые условные знаки и обозначения:



- объект культурного наследия



- строения, сооружения, не обладающие признаками объекта культурного наследия



- границы территории объекта культурного наследия



● 1 - обозначение характерной (поворотной) точки

Перечень земельных участков, вошедших в территорию объекта культурного наследия

Полностью	Частично
	46:20:270210:258

Режим использования территории объекта культурного наследия

Требования к осуществлению деятельности в границах территорий объектов культурного наследия устанавливаются в соответствии со статьей 5.1 Федерального закона от 25.06.2002 № 73-ФЗ «Об объектах культурного наследия (памятниках истории и культуры) народов Российской Федерации».

На территории объекта культурного наследия:

1. Разрешается:

1.1. Проведение работ по сохранению объекта культурного наследия или его отдельных элементов.

1.2. Ведение хозяйственной деятельности, не противоречащей требованиям обеспечения сохранности объекта культурного наследия и позволяющей обеспечить функционирование объекта культурного наследия в современных условиях.

1.3. Проведение работ по озеленению и благоустройству территории, направленных на формирование наиболее близкого к историческому восприятию объекта культурного наследия.

1.4. Прокладка, реконструкция, ремонт подземных инженерных коммуникаций и сооружений, не нарушающих целостность объекта культурного наследия и не создающих угрозы его повреждения, разрушения или уничтожения.

1.5. Доступность объекта культурного наследия в целях его экспонирования.

1.6. Реализация мер пожарной и экологической безопасности.

2. Запрещается:

2.1. Строительство объектов капитального строительства и увеличение объемно-пространственных характеристик существующих объектов капитального строительства.

2.2. Проведение земляных, строительных, мелиоративных и иных работ, за исключением работ по сохранению объекта культурного наследия или его отдельных элементов, сохранению историко-градостроительной или природной среды объекта культурного наследия.

2.3. Хозяйственная деятельность, ведущая к повреждению, разрушению, уничтожению объекта культурного наследия, искажению его внешнего облика.

2.4. Размещение объектов некапитального строительства, за исключением временных, связанных с проведением работ по сохранению объекта культурного наследия.

2.5. Установка на фасадах, крыше объекта культурного наследия кондиционеров, телеантенн, тарелок спутниковой связи, а также других средств технического обеспечения.

2.6. Прокладка наземных и надземных инженерных коммуникаций, кроме временных, необходимых для проведения работ по сохранению объекта культурного наследия; размещение инженерных коммуникаций на фасадах объекта культурного наследия.

2.7. Размещение рекламных конструкций на объекте культурного наследия и его территории.

2.8. Создание разрушающих вибрационных нагрузок динамическим воздействием на грунты в зоне их взаимодействия с объектом культурного наследия.

2.9. Искажение характеристик историко-культурного ландшафта, композиционно связанного с объектом культурного наследия.

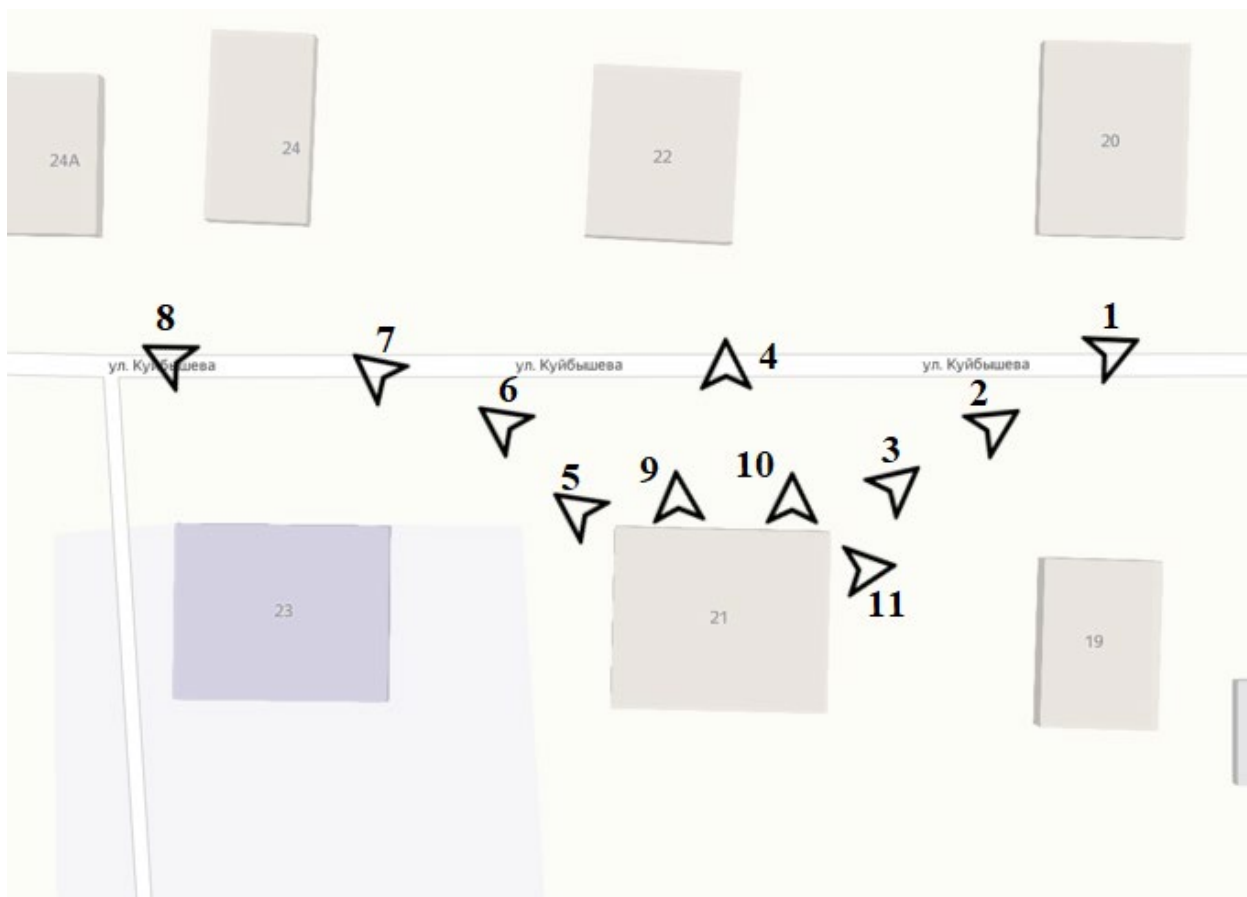
2.10. Вырубка деревьев, за исключением санитарных рубок; уничтожение травяного покрова.

Материалы фотофиксации Объекта

по состоянию на 23 мая 2022 года

автор фотофиксации: Е.М. Федосеева

Схема фотофиксации



Фотография № 1. Вид с северо-востока на Объект.



Фотография № 2. Вид с северо-востока на Объект.



Фотография № 3. Вид с северо-востока на Объект.



Фотография № 4. Вид с севера на Объект.



Фотография № 5. Вид с северо-запада на Объект.



Фотография № 6. Вид с юго-запада на Объект.



Фотография № 7. Вид с северо-запада на Объект.



Фотография № 8. Вид с северо-запада на Объект.



Фотография № 9. Вид с севера на Объект. Центральный (северный) фасад. Фрагмент.



Фотография № 10. Вид с севера на Объект. Центральный (северный) фасад. Фрагмент.



Фотография № 11. Вид с запада на Объект. Западный фасад. Фрагмент.

Материалы исторической иконографии

Перечень иллюстраций:

1. План генерального межевания Курской губернии. Рыльский уезд. 1785 г. Фрагмент.
2. План города Рыльска, подтвержденный в 16 января 1784 года. Описание города Рыльска к 1 января 1850 года.
3. План г. Рыльска Курского наместничества. 1839 г. Полное собрание законов Российской империи. Собрание первое. Книга чертежей и рисунков. (Планы городов).
4. План города Рыльска Курской губернии. Снят в 1866 году.
5. Трехверстовка Курской области. Военно-топографическая карта. Период создания: вторая половина XIX в. Фрагмент.
6. План Рыльска. Масштаб 100 саженей в английском дюйме. Период создания: рубеж XIX-XX вв.
7. План Рыльска. Масштаб 100 саженей в английском дюйме. Период создания: рубеж XIX-XX вв.
8. План города Рыльска Курской губернии. Масштаб 50 саженей в английском дюйме. 1912 год.
9. Карта РККА М-36 (Б). Курская, Белгородская, Сумская и Полтавская области. Километровка. Представлено состояние местности на 1935-1941 гг. Фрагмент.
10. Топографические карты СССР М-36. Киев, Черкассы, Чернигов, Днепропетровск. Километровка. Представлено состояние местности на 1975-1992 гг. Фрагмент.
11. Топографическая карта Европейской России. 2000 г. Фрагмент.
12. Вид на город Рыльск со стороны реки Сейм. На переднем плане Гора Ивана Рыльского. Период создания: рубеж XIX-XX вв.
13. Виды Рыльска. Общий вид. 1913 г. Вид с юга от Ильинского кладбища. Слева направо церкви: Вознесенская, Покровская, Преображенская, часовня, Успенский собор; мельница Дерюгина. На переднем плане ограда и ворота Ильинского кладбища, за ними Курская ул.
14. Виды Рыльска. Вид с горы Иоанна Рыльского. Период создания: нач. XX в.
15. Рыльск. Общий вид. Период создания: нач. XX в.



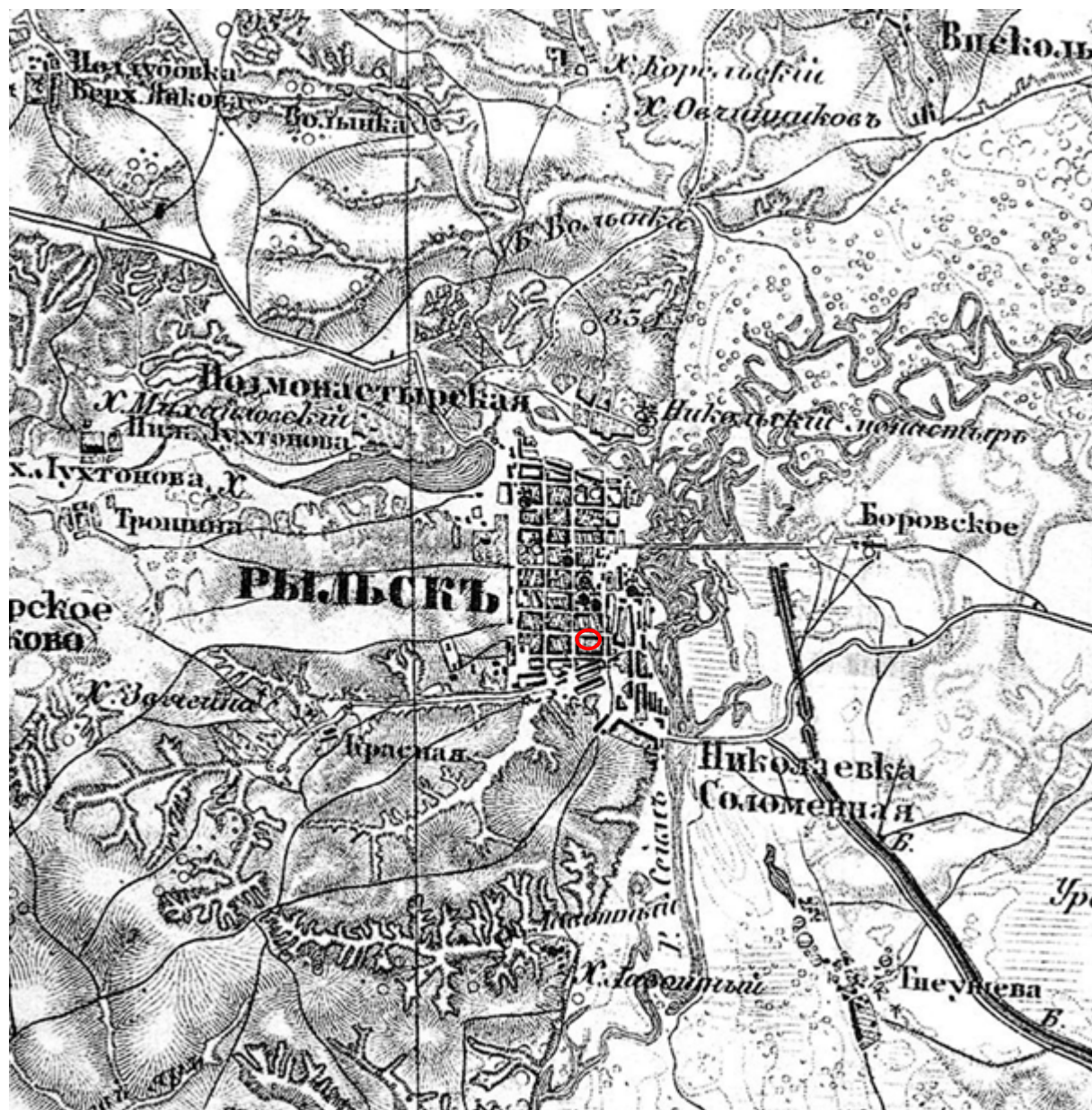
2. План города Рыльска, подтвержденный в 16 января 1784 года. Описание города Рыльска к 1 января 1850 года. Фонд: Техническо-строительный комитет МВД. Президентской библиотеки им. Б.Н. Ельцина.



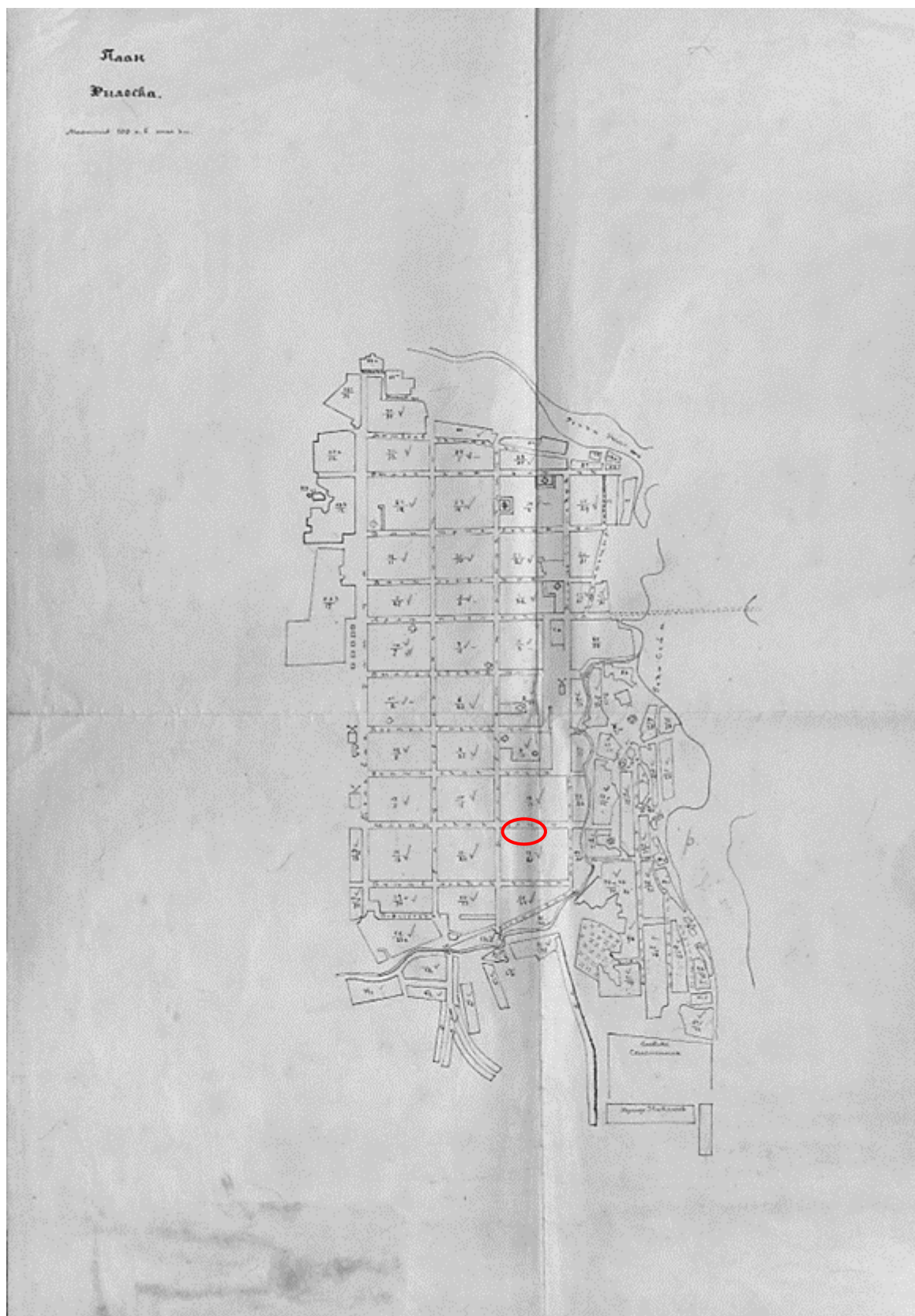
3. План г. Рыльска Курскаго намѣстничества. 1839 г. Полное собрание законов Российской империи. Собрание первое. Книга чертежей и рисунков. (Планы городов).



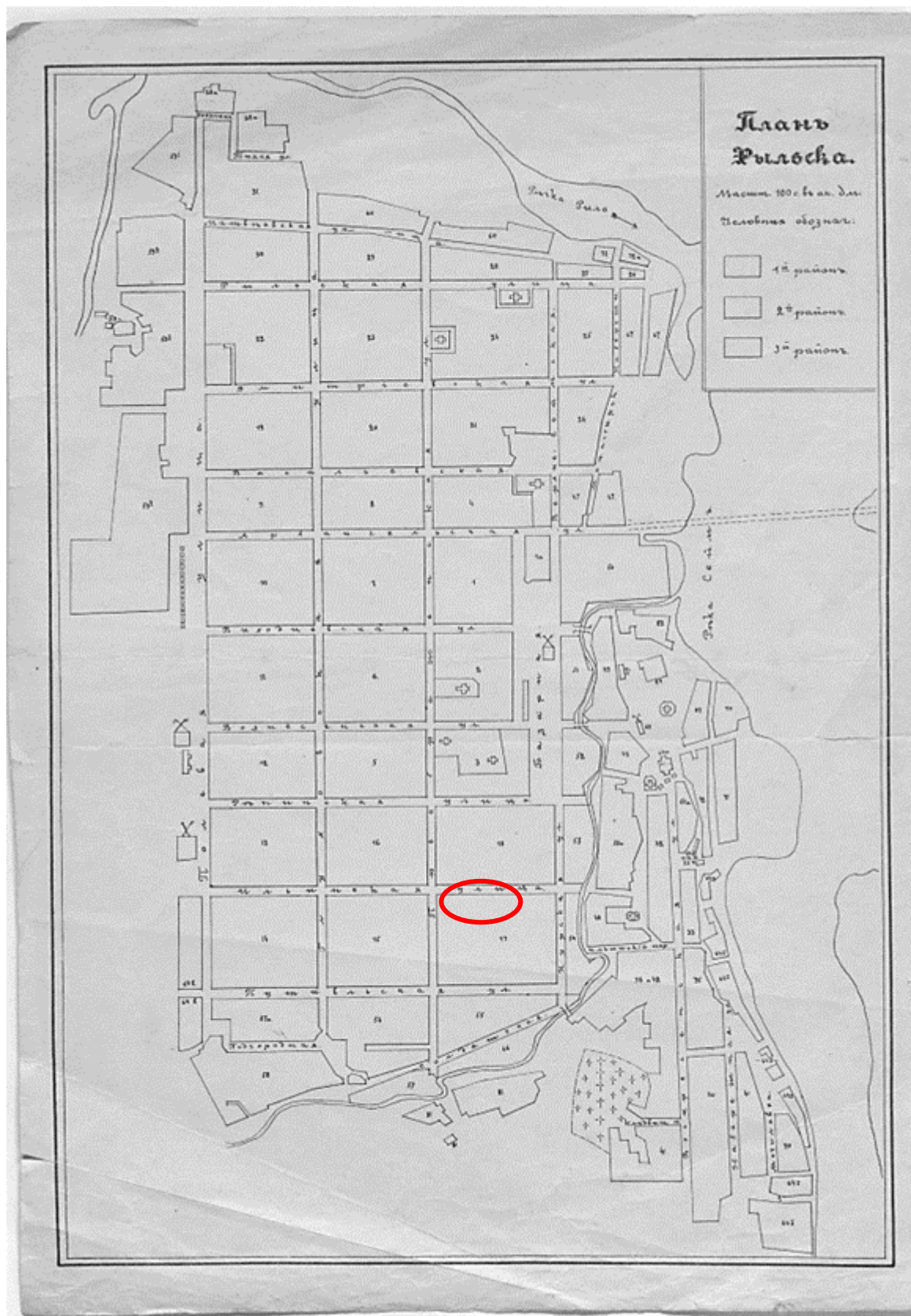
4. План города Рыльска Курской губернии. Снят в 1866 году.



5. Трехверстовка Курской области. Военно-топографическая карта. Период создания: вторая половина XIX в. Фрагмент. Источник: http://www.etomesto.ru/map-kursk_trehverstovka/



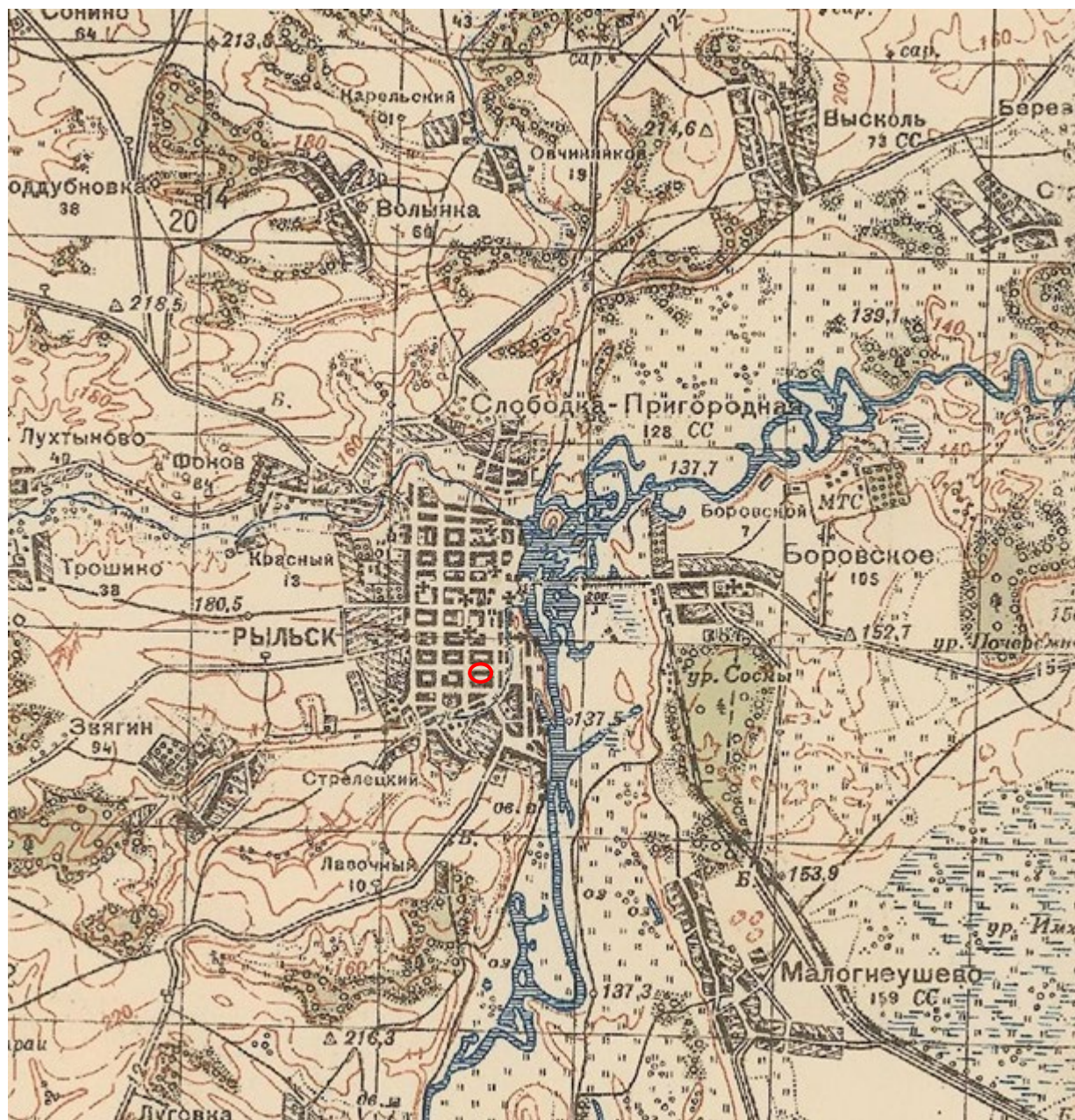
6. План Рыльска. Масштаб 100 сажень в английском дюйме. Период создания: рубеж XIX-XX вв. Источник: ОКУ «Государственный архив Курской области». Ф. 621. Оп. 2. Д. 7411.



7. План Рыловска. Масштаб 100 сажень в английском дюйме. Период создания: рубеж XIX-XX вв. Источник: ОКУ «Государственный архив Курской области». Ф. 621. Оп. 2. Д. 7412.



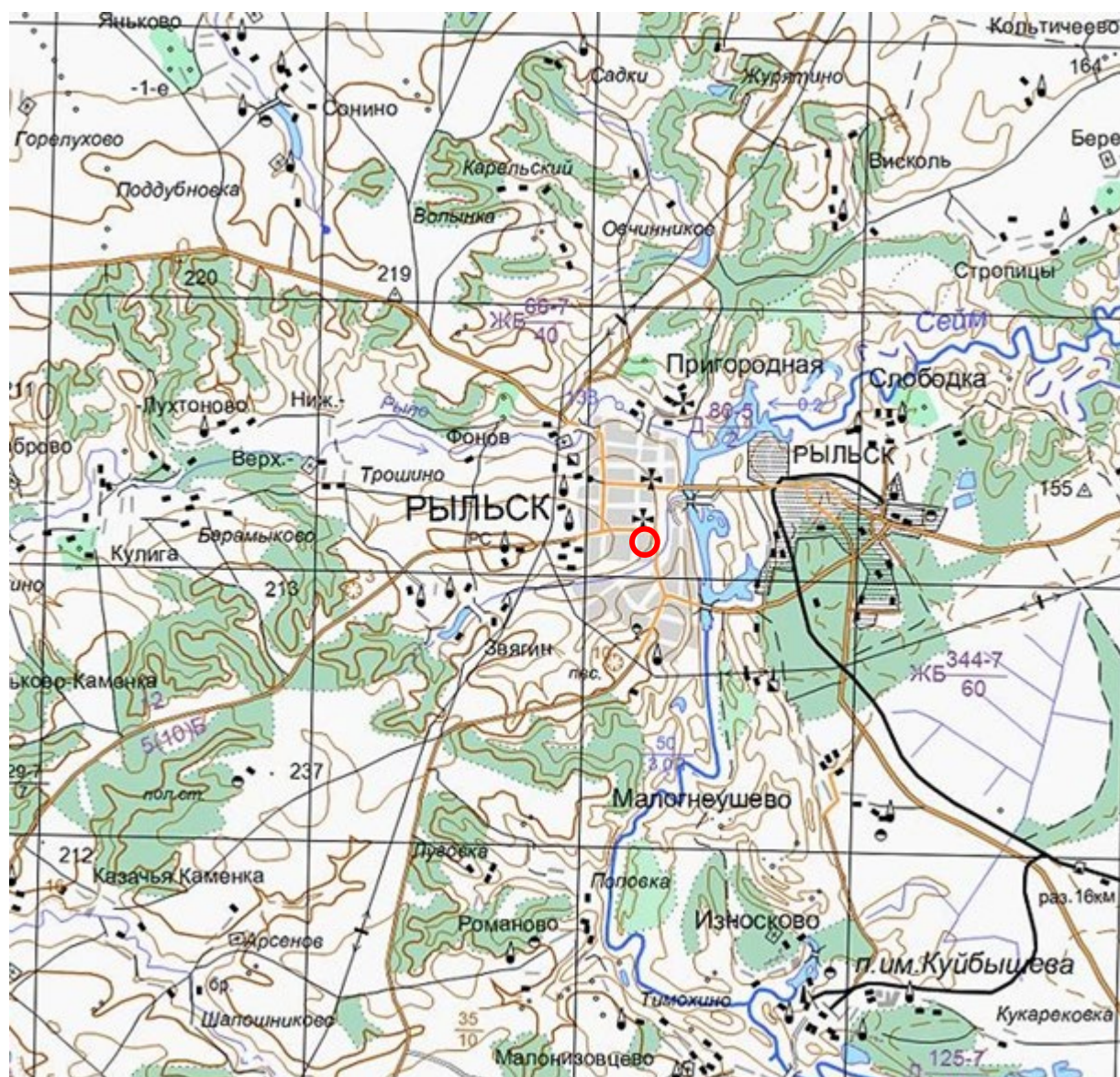
8. План города Рыльска Курской губернии. Масштаб 50 саженей в английском дюйме. 1912 год. Источник: ОКУ «Государственный архив Курской области». Ф. 621. Оп. 2. Д. 7412а.



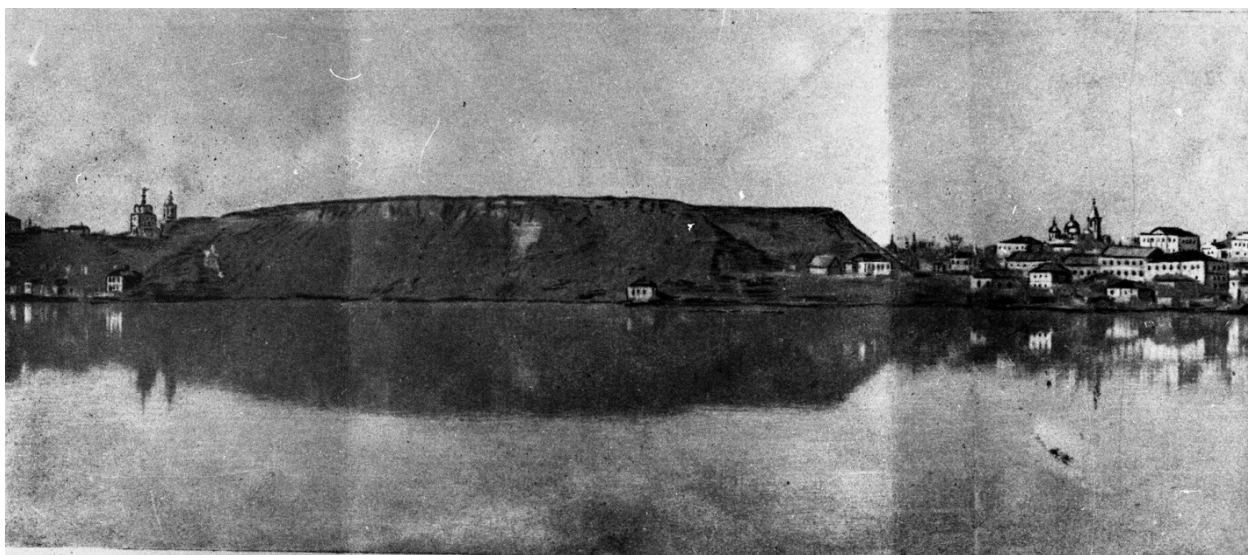
9. Карта РККА М-36 (Б). Курская, Белгородская, Сумская и Полтавская области. Километровка. Представлено состояние местности на 1935-1941 гг. Фрагмент. Источник: http://www.etomesto.ru/map-rkka_m-36-b/

Эксперт Федосеева Елена Михайловна

02 июня 2022 года



11. Топографическая карта Европейской России. 2000 г. Фрагмент Источник: http://www.etomesto.ru/map-atlas_topo-russia/



Вид на город со стороны р. Сейм. Слева гора Ивана Рыльского.

12. Вид на город Рыльск со стороны реки Сейм. На переднем плане Гора Ивана Рыльского. Период создания: рубеж XIX–XX вв. Источник: Архивная служба города Курска: <http://archive.rkursk.ru/gako/rulsk?theme=Ezvision>



13. Виды Рыльска. Общий вид. 1913 г. Вид с юга от Ильинского кладбища. Слева направо церкви: Вознесенская, Покровская, Преображенская, часовня, Успенский собор; мельница Дерюгина. На переднем плане ограда и ворота Ильинского кладбища, за ними Курская ул. Источник: ОБУК «Курский областной краеведческий музей»



14. Виды Рыльска. Вид с горы Иоанна Рыльского.

Период создания: нач. XX в.

Источник: Источник: ОБУК «Курский областной краеведческий музей»



15. Рыльск. Общий вид. Период создания: нач. XX в.

Источник: Источник: ОБУК «Курский областной краеведческий музей»



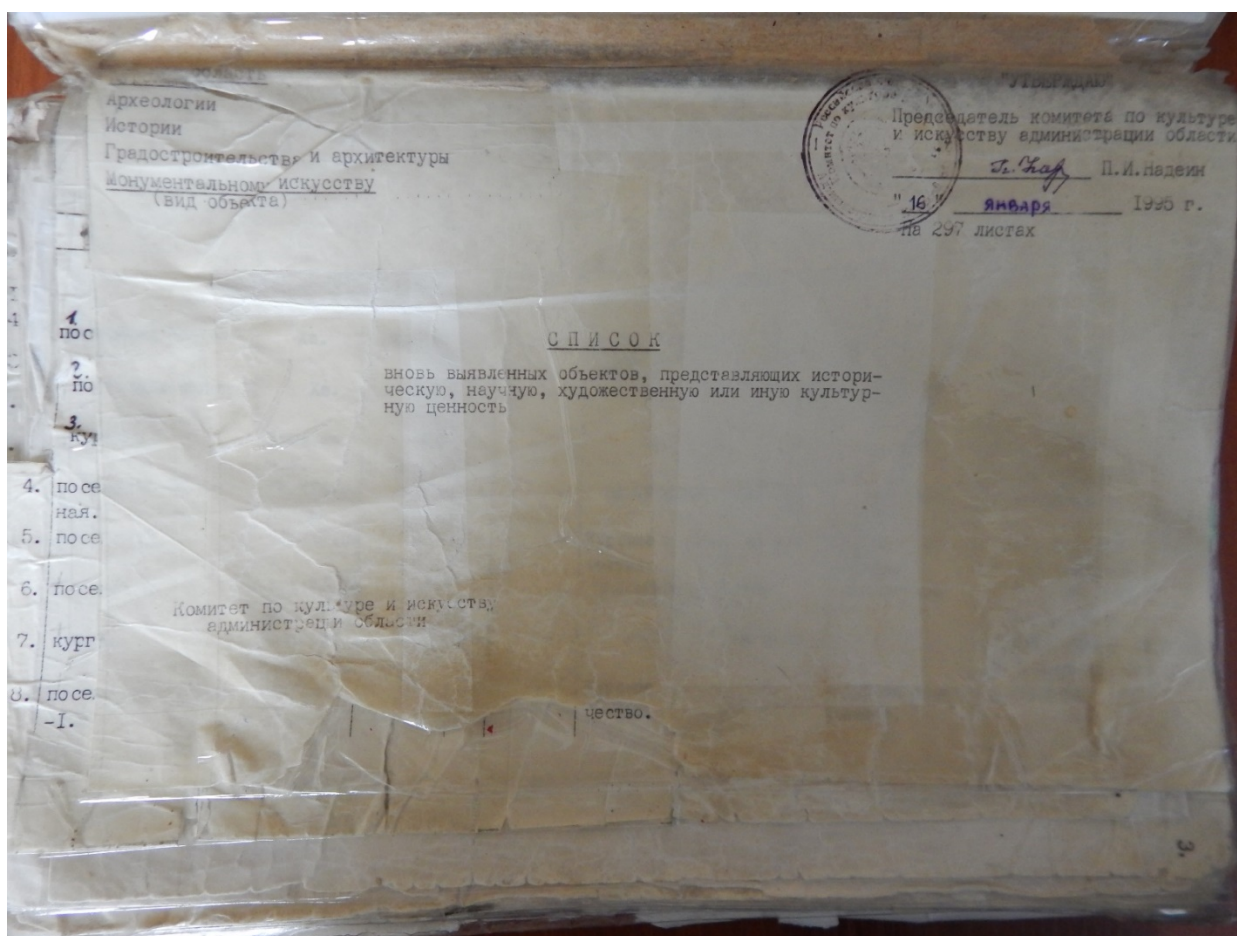
16. Дом по ул. Куйбышева, 21.

Здание Объекта на фотографии в «Проекте охранных зон г. Рыльска
Курской обл.» 1990 года.

Приложение № 5 акту государственной
историко-культурной экспертизы
от 02.06.2022 года

Перечень документов и материалов, собранных и полученных при проведении экспертизы

1. Список вновь выявленных объектов, представляющих историческую, научную, художественную или иную культурную ценность, утвержденный Председателем комитета по культуре и искусству администрации области П.И. Надеиным 16.01.1995.



№	№	№	№	№	№	№	№	№	№
2243.	2173. дом жилой.	кон. XIX- нач. XX вв.	кирпич	-	-	личное влад.	жильё	адм. города	ул. Куйбышева, 71
	2174. дом жилой.	"	"	-	-	горсовет	"	"	ул. Куйбышева, 8.
2244.	2175. дом жилой.	"	"	-	-	горжилкомхоз	"	"	ул. Куйбышева, 15.
2245.	2176. дом жилой.	"	"	-	-	"	"	"	ул. Куйбышева, 21.
2246.	2177. дом жилой.	"	"	-	-	личное влад.	"	"	ул. Куйбышева, 22.
2247.	2178. дом жилой.	"	"	-	-	РОНО	детсад	"	ул. Куйбышева, 23.
2248.	2179. дом жилой.	"	"	-	-	личное влад.	жильё	"	ул. Куйбышева, 26.
	2180. дом жилой.	"	"	-	-	"	"	"	ул. Куйбышева, 29.
	2181. дом жилой.	"	"	-	-	горжилкомхоз	"	"	ул. Куйбышева, 52.
2249	2182. дом жилой.	"	дерево, кирпич.	-	-	"	"	-/-	ул. Куйбышева, 66.
2250		"	"	-	-	"	"	"	ул. Куйбышев, 68.
2251	2183. дом жилой.	"	кирпич	-	-	личное влад.	"	"	ул. Куйбышева, 72.
	2184. дом жилой.	"	"	-	-	"	"	"	ул. Ленина, 4.
2252	2185. дом жилой.	"	"	-	-	горжилкомхоз	"	"	ул. Ленина, 14.
	2186. дом жилой.	"	"	-	-	личное влад.	"	"	ул. Ленина, 15.
2253	2187. дом жилой.	"	"	-	-	"	"	"	ул. Ленина, 16.
2254	2188. дом жилой.	"	"	-	-	горжилкомхоз	"	"	ул. Ленина, 28.
2255	2189. дом жилой.	"	"	-	-	личное влад.	"	"	ул. Ленина, 26.
2256	2190. дом жилой.	"	"	-	-	"	"	"	ул. Ленина, 32.
2257	2191. дом жилой.	"	"	-	-	горжилкомхоз	"	"	ул. Ленина, 34.
2258	2192. дом жилой.	"	"	-	-	РОНО	детсад	"	ул. Ленина, 35.
2259	2193. дом жилой.	"	"	-	-	горжилкомхоз	жильё	"	ул. Ленина, 50.
2260	2194. дом жилой.	"	"	-	-	"	"	"	

**2. Постановление главы Администрации Курской области от 28.04.1992
№ 210 «Об утверждении зон охраны памятников истории и культуры
г. Рыльска»**

Постановление главы администрации Курской области от 28.04.1992 N 210 "Об утверждении зон охраны памятников истории и культуры г. Рыльска"

ГЛАВА АДМИНИСТРАЦИИ КУРСКОЙ ОБЛАСТИ

ПОСТАНОВЛЕНИЕ
от 28 апреля 1992 г. N 210

**ОБ УТВЕРЖДЕНИИ ЗОН ОХРАНЫ ПАМЯТНИКОВ
ИСТОРИИ И КУЛЬТУРЫ Г. РЫЛЬСКА**

Рассмотрев предложение комитета по культуре и искусству Администрации области и в целях сохранения и возрождения историко-культурного наследия г. Рыльска постановляю:

1. Утвердить и ввести в действие согласованные с Министерством культуры Российской Федерации и Центральным Советом Всероссийского общества охраны памятников истории и культуры зон охраны памятников истории и культуры г. Рыльска.
2. Главе администрации г. Рыльска (В.А. Хороших), отделу по архитектуре и градостроительству администрации области (С.Л. Писарев), институту "Курскстройгражданпроект", комитету по культуре и искусству администрации области (П.И. Надеин) строго руководствоваться границами и режимом содержания и использования зон охраны памятников истории и культуры при проектировании, строительстве, реконструкции и благоустройстве территории города согласно приложению.
3. Контроль за выполнением настоящего постановления и режимом содержания и использования зон охраны памятников истории и культуры возложить на комитет по культуре и искусству Администрации области (П.И. Надеин).

Глава администрации
В.ШУТЕЕВ

Приложение
к постановлению
главы администрации области
от 28 апреля 1992 г. N 210

ОПИСАНИЕ
ГРАНИЦ ЗОН ОХРАНЫ ПАМЯТНИКОВ ИСТОРИИ И КУЛЬТУРЫ Г. РЫЛЬСКА

Территории памятников

Общая площадь территорий памятников республиканского значения г. Рыльска составляет 10,27 га:

1. Дом, в котором родился Шелехов	- ул. Луначарского, 13
2. Дом, в котором в 1709 г. останавливался Петр I	- ул. Р. Люксембург, 12
3. Дом воеводы Шемяки	- ул. К. Либкнехта, 7
4. Гостиные и Торговые ряды	- Советская пл.
5. Успенский собор	- угол ул. Свердлова и ул. К. Маркса
6. Церковь Покрова	- угол ул. Ленина и ул. К. Либкнехта
7. Николаевский монастырь:	- Пригородная Слобода
- колокольня	
- Троицкая церковь	
- Николаевская церковь	
- Крестовоздвиженская церковь	
8. Памятник Г.И. Шелехову	- пл. Свердлова
9. Здание духовного училища местного значения	- ул. Ленина, 42

Постановлением главы администрации области N 138 от 09.03.92 на государственную охрану поставлен 51 памятник истории и архитектуры местного значения.

Охранные зоны

Дата печати: 23.10.2013 Система КонсультантПлюс: Курская область Лист 1

Общая площадь суммарной охранной зоны всех памятников составляет 56,3 га.

Границами охранной зоны являются: с юга - ул. Р. Люксембург, с запада - ул. Урицкого, с севера - ул. Дзержинского до ул. Ленина, а затем северная граница проходит южнее ул. 25 лет Октября (по границам частных землевладений). Восточной границей охранной зоны является левый берег р. Дублянки.

Отдельные охранные зоны установлены для жилого дома по ул. III Интернационала, жилого дома с торговой лавкой по ул. Энгельса, 19, для дома Пошутилина по ул. Луначарского, 25, и больничной часовни по ул. Луначарского, 30-а; здания по ул. Урицкого, 49, флигеля по ул. Ленина, 22, и жилого дома по ул. К. Маркса, 14.

Зоны регулирования застройки центральной части г. Рыльска

А-I - 216,7 га, с южной и юго-восточной стороны - левый берег р. Дублянки, с севера и с запада примыкает к границам охранной зоны и проходит по ул. Шелехова.

Режим А-I регламентирует застройку в один этаж (5 м).

Б - 49,97 га, вводится в кварталах между улицами Р. Люксембург и Свердлова. Восточная граница проходит по улицам Урицкого и Ленина. Этажность определена в 2 - 3 этажа (12 м).

На территории промзоны, а также в с. Боровское вводится режим регулирования этажности не выше 6 м - 78,5 га.

Зоны охраняемого природного ландшафта г. Рыльска

Три типа городского ландшафта

1 - территория летописного Рыльска XI - XIII вв. с границами:

с востока - ул. Набережная, с запада и севера - правый берег р. Дублянки, с южной - ул. Маяковского.

Площадь - 50 га. Полностью необходимо сохранить уникальный рельеф.

2 - территория города XVIII - XIX вв. с границами:

с севера - по линии домовладений, с запада - западнее ул. Володарского, с юга - по ул. Шелехова и берегу р. Дублянки. Недопустимо изменение береговой линии. Площадь 330 га.

3 - территория поймы р. Сейм и р. Рыло в пределах городской черты. Площадь - 1075 га.

Зоны археологических памятников

1. Гора Ивана Рыльского	- 5,1 га
2. Воскресенская гора	- 1,3 га
3. Селище 1 на Советской площади	- 0,9 га
4. Селище 2 на Советской площади	- 0,5 га

Зона археологически ценного культурного слоя - 41 га

Расположена между р. Дублянкой и ул. Набережной, с севера - по ул. Свердлова, с юга - по ул. Р. Люксембург.

Обязательное согласование всех видов строительных работ с археологами.

Зона предлагаемых археологических находок

Все территории древнего Рыльска - 110 га.

Сосновый бор в с. Боровское с курганным могильником северян.

Заповедная зона (зона регенерации)

В заповедную зону входят зоны территорий памятников, охранные зоны и зоны регулирования застройки режима А-I и Б.

В заповедной зоне учитываются условия максимального сохранения и воссоздания исторически ценной планировочной структуры и характерной среды.

Зоны охраны Николаевского монастыря и пригородной слободки

На всей территории монастыря устанавливается охранный зона общей площадью 7,05 га.

Пригородная слободка включается в историко-ландшафтную зону - 72 га. Строительство промышленных складских объектов запрещено. Разрешается одноэтажное строительство усадебного типа на основе существующей планировочной системы.

Устанавливается на территории исторически населенных пунктов:

Ограничение этажности не выше 6 - 7 метров.

Дата печати: 23.10.2013

Система Консультатівно: Курская область

Лист 3

3. Технический паспорт на жилой дом (дома) и земельный участок по адресу: Рыльский район, г. Рыльск, ул. Куйбышева, д.21 от 08.10.1983

инв 1214 3.9 2.9

983 +1С
МКХ — РСФСР
БЮРО ТЕХНИЧЕСКОЙ ИНВЕНТАРИЗАЦИИ
КУРСКОЙ ОБЛАСТИ

38:234:002:000009830
13556 от 22.02.2002

ЗАПИСАНО
в статотчет за _____ год
за № _____

ИНВЕНТАРНОЕ ДЕЛО
№ 3

на домовладение № 21 по улице Куйбышева
_____ городе Рыльске районе _____

По реестру № _____

Удостоверено
И.Н. Вашинский
2002

Город Курск район Ромск

Инв. № _____

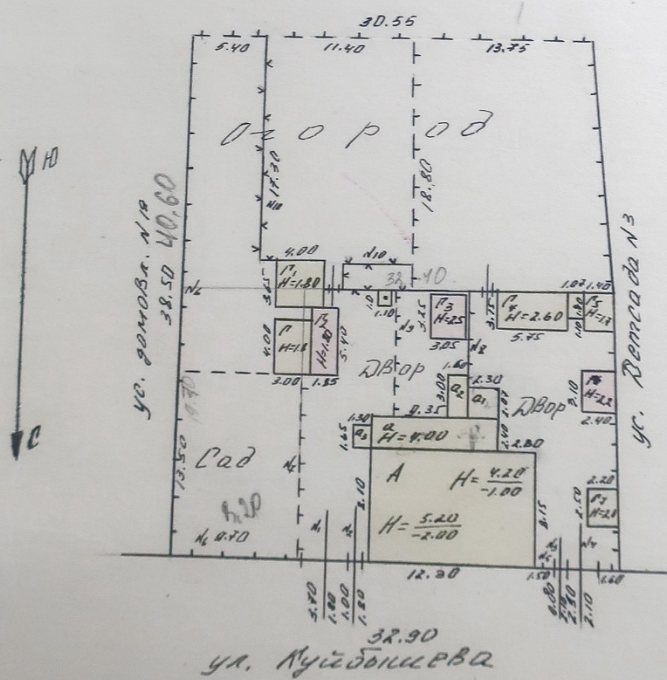
на жилой дом (дома) и земельный участок

по ул. (пер.) Мухоморова № 21

Составлен по состоянию на "8" октябре 198 3 г.

1. Владение строениями на участке

02 июня 2022 года



3

ТЕХНИЧЕСКИЙ ПАСПОРТ

на жилой дом № 21 литер A
 по Кудомцева ул. (пер.)
 город Рыбск район _____

Кварт. № _____
 Инвент. № _____
 Шифр _____
 (фонд) _____

Общие сведения

Владелец Домоуправление
 Серия, тип проекта _____
 Год постройки до 1917 переоборудовано в _____ году
 Год последнего капитального ремонта _____
 Число этажей 1

Кроме того, имеется подвал, цокольный этаж, мансарда, мезонин (подчеркнуть)

Число лестниц _____ шт; их уборочная площадь _____
 Уборочная площадь общих коридоров и мест общ. польз. _____
 Средняя внутренняя высота помещений 2,45 м Объем 516 куб м
 Общая полезная площадь дома 148,1 кв. м
 из них

а) Жилые помещения: полезная площадь 104 кв. м
 в том числе: жилой площади 69,8 кв. м
 Средняя площадь квартиры 23,3 кв. м

Распределение жилой площади

№ п. п.	Жилая площадь находится	Количество		Жилая площадь	Текущие изменения					
		жилых кварт.	жилых комнат		жилая площадь	жилая площадь	жилая площадь	жилая площадь	жилая площадь	
1	2	3	4	5	6	7	8	9	10	11
1	В квартирах	<u>3</u>	<u>5</u>	<u>69,8</u>						
2	В помещен. коридорн. системы									
3	В общежитиях									
4	Служебная жилая площадь									
5	Маневренная жилая площадь									

Из общего числа жилой площади находится:

№	а) в мансардах	б) в подвалах	в) в цокольных этажах	г) в бараках
6				

Распределение квартир по числу комнат (без общежит. и коридорн. сист.)

№ п. п.	Квартира	Число квартир	Их жилая площадь	Текущие изменения			
				число квартир	их жилая площадь	число квартир	их жилая площадь
1	2	3	4	5	6	7	8
1	Однокомнатные	<u>1</u>	<u>15,9</u>				
2	Двухкомнатные	<u>2</u>	<u>53,9</u>				
3	Трехкомнатные						
	Четырехкомнатные						
	Пятикомнатные						
	Шестикомнатные						
	В семь комнат и более						
	Всего:	<u>3</u>	<u>69,8</u>				

На жилые дома граждан
и общественных зданий

ЭКСПЛИКАЦИЯ

к поэтажному плану жилого дома, расположенного в Ромашке
по улице (пер.) Кудрявцева

Дата записи	Этажи здания с 1-го этажа и конной лестницей	Помещение (квартиры и пр.)	Номер по плану строения, квартиры, кухни, коридора и т. д.	Назначение частей помещения: жилая комната, кухня, коридор, ванная и т. д.	Формула для подсчета площади	Площадь по внутреннему обмеру в кв. м				Площадь помещений по внутреннему обмеру
						в том числе				
1	2	3	4	5	6	7	8	9	10	11
8/8-2020	1	1	1	Прихожая	$1,90 \times 2,70$	5,1			5,1	2,20
		2	Кухня	$2,20 \times 2,70$	5,9			5,9		
		3	Жилая	$(4,10 \times 4,20) - (1,60 \times 0,50) - (0,30 \times 1,25)$	15,3			15,3		
				Итого по кв.:		26,3	15,9		11,0	
1/1	4	4	Спальня	$2,85 \times 4,00$		11,4			11,4	
		5	— " —	$2,85 \times 2,95$		8,4			8,4	
		6	— " —	$3,45 \times 2,05$		24,3			24,3	
				Итого:		44,0	15,8		55,1	
1	2	1	Кухня	$(3,10 \times 3,10) - (1,05 \times 0,60)$		9,0			9,0	2,45
		2	Жилая	$3,25 \times 2,80$		9,1			9,1	
		3	Жилая	$(4,20 \times 4,35) - (0,50 \times 0,30)$		17,6			17,6	
		4	туалет	$0,90 \times 0,80$		0,72			0,72	
				Итого:		15,65	16,65		32,3	
				Итого:		35,3	26,7		62,0	
1	3	1	Кухня	$(4,75 \times 3,13) - (1,12 \times 0,60)$		14,2			14,2	
		2	Жилая	$(3,90 \times 4,00) - (1,04 \times 0,30)$		15,2			15,2	
		3	Жилая	$4,00 \times 3,00$		12,0			12,0	
				Итого:		41,4	27,2		68,6	
				Всего по м.к. А		148,1	68,8		216,9	

ЭКСПЛИКАЦИЯ

к поэтажному плану здания (строения)

расположенного в г. Рыльск

Рыльский

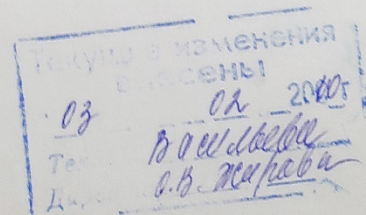
по ул. Куйбышева

№ 21

Литер А

Литера по плану	Этаж	Номер помещения (квартиры)	Номер по плану здания комнат, кухни, коридор и пр.	Назначение частей помещения : жилая комната, кухня и т.п.	Формула подсчета площадей частей помещения	Общая площадь квартиры	В том числе площадь				Лоджий, балконов, террас, веранд (с коэф)	Высота помещений по внутреннему обмеру, м	Площадь помещ. общего пользования	Самостоятельно переоборудованная	Примечание
							Квартиры	Из нее		хол. коридоров, кладовых и т.п.					
								Жилая	Подсобная						
1	2	3	4	5	6	7	8	9	10	11	12	13	14	15	16
A	I	1	1	Прихожая	6.50*2.80- -1.32*0.10- -1.05*0.65	17.4	17.4		17.4			2.2			
			2	Жилая	2.70*6.57	17.7	17.7	17.7							
			3	Жилая	4.35*4.20- -0.90*0.80	17.6	17.6	17.6							
					Итого по этажу:	52.7	52.7	35.3	17.4						
	цокольный		1	Прихожая	4.10*2.70+ +1.42*0.63	12.0	12.0		12.0						
			2	Жилая	4.20*4.10- -0.80*1.75	15.8	15.8	15.8							
			3	Ванная	2.85*2.90- -0.58/2*0.77	8.0	8.0		8.0						
			4	Неотапливаемый коридор	2.85*4.00	11.4	11.4		11.4						
			5	Толочная	2.58*1.78	4.6	4.6		4.6						
			6	Неотапливаемый коридор	4.73*2.63- -0.30*2.33	11.7	11.7		11.7						
					Итого по этажу:	63.5	63.5	15.8	47.7						
					Итого:	116.2	116.2	51.1	65.1						

исправлено мушкетера
вместо 63.5

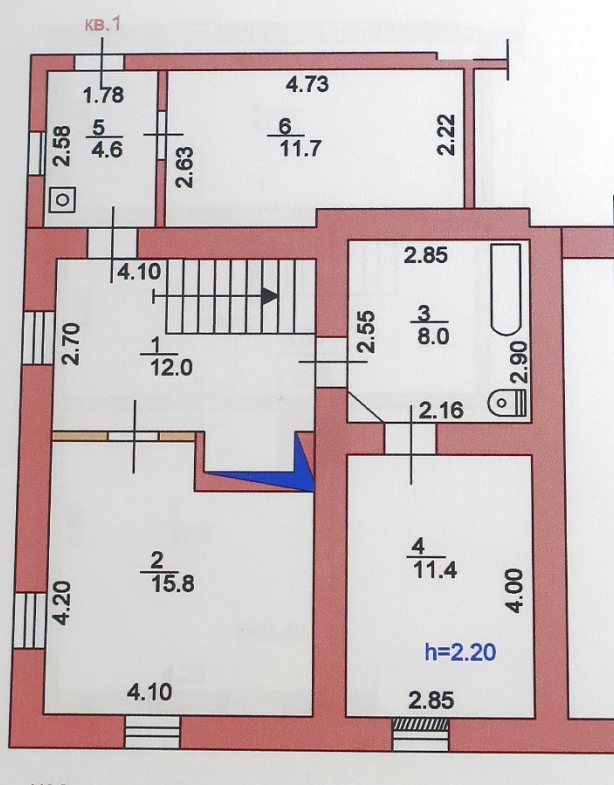


6

План квартиры № 1
(выкопировка из поэтажного плана дома)

М1 : 100

Этаж - цокольный

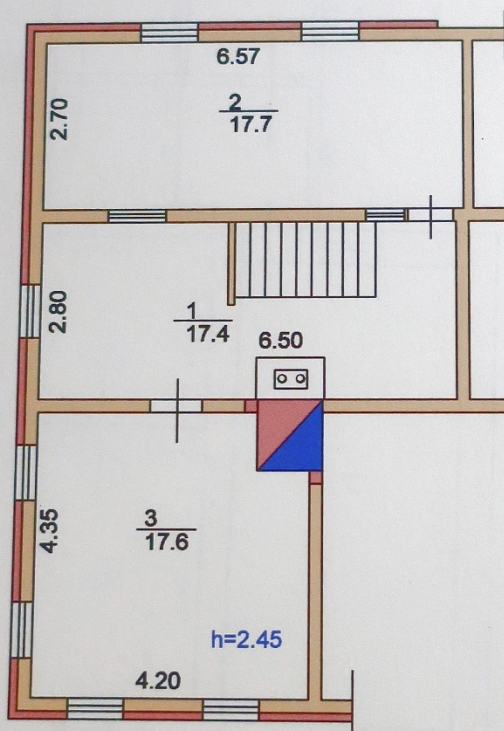


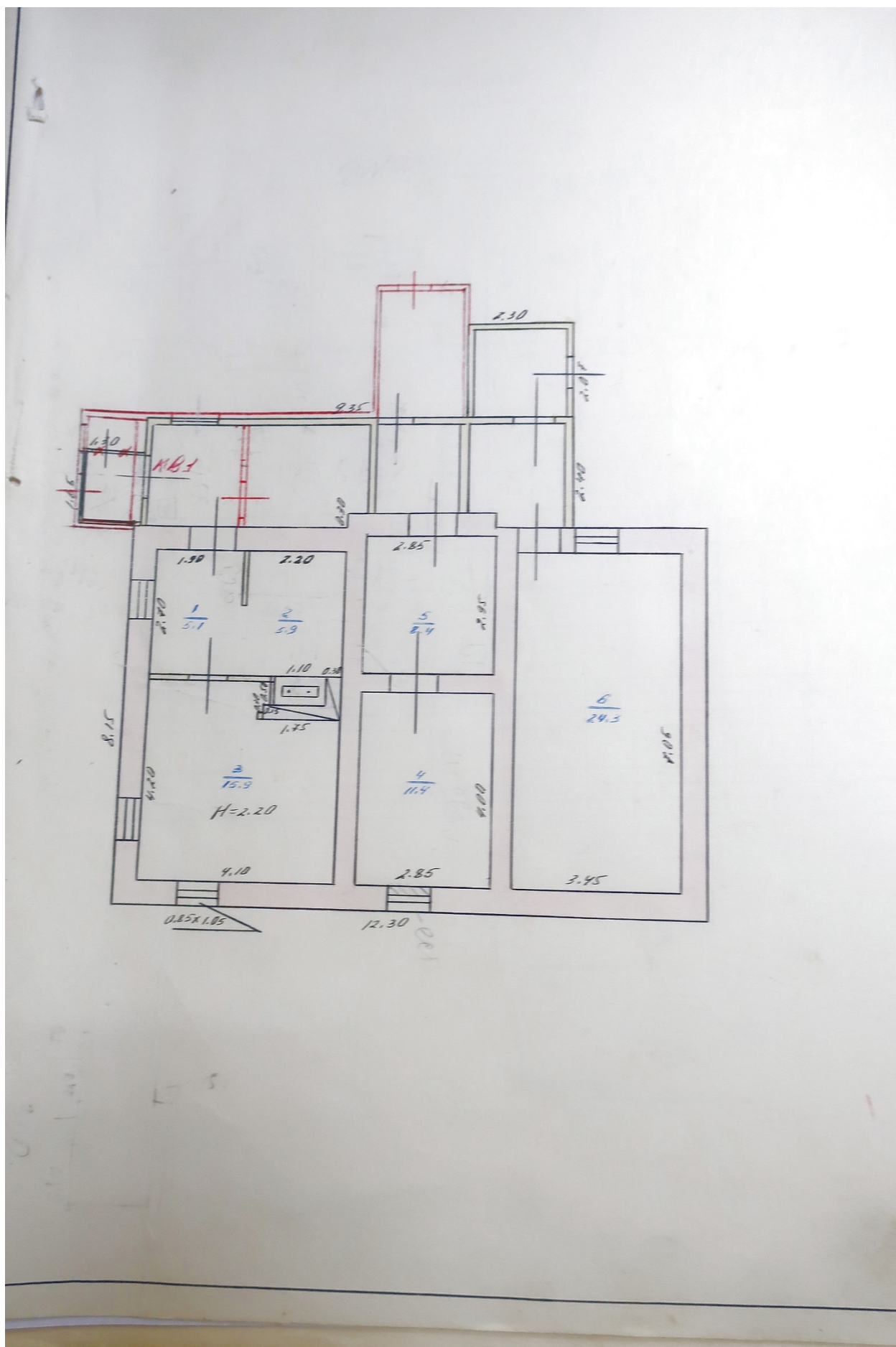
Площадь общая : 116.2
Площадь жилая : 51.1

План квартиры № 1
(выкопировка из поэтажного плана дома)

М1 : 100

Этаж - I





ЭКСПЛИКАЦИЯ

к поэтажному плану здания (строения)

расположенного в г. Рязань

Рязанский

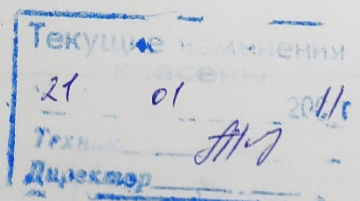
по ул. Куйбышева

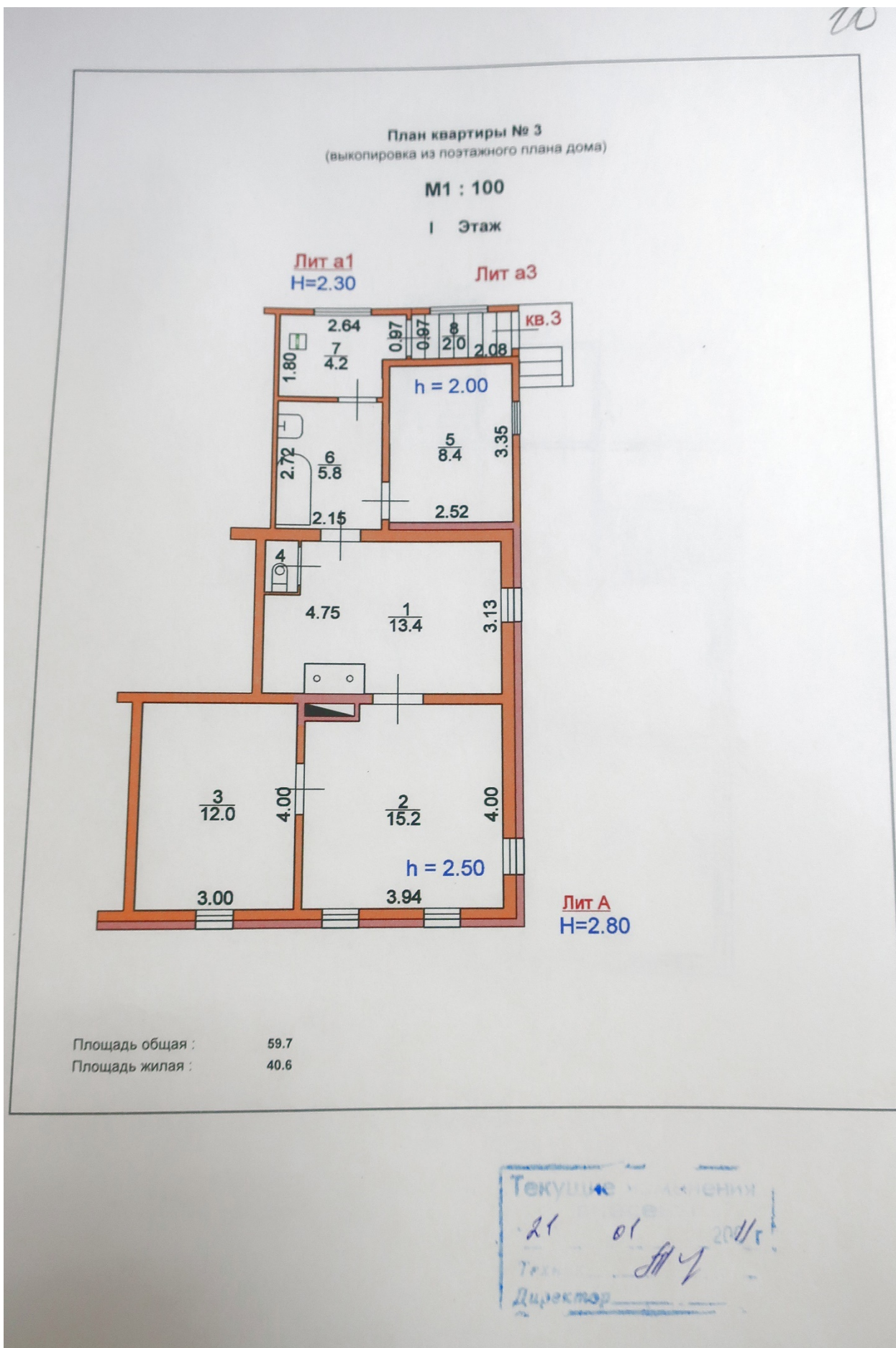
№ 21

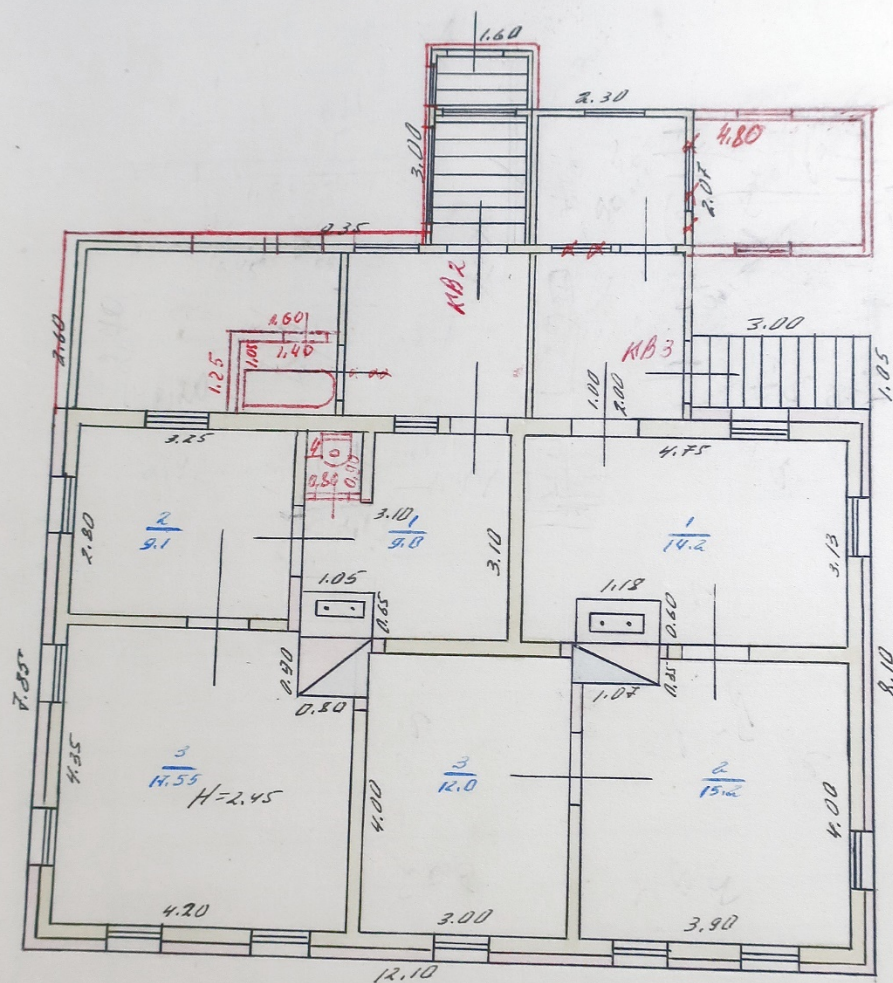
Литер А

Литера по плану	Этаж	Номер помещения (квартиры)	Номер по плану здания (комнат, кухни, коридор и пр.)	Назначение частей помещения : жилая комната, кухня и т.п.	Формула подсчета площадей частей помещения	Общая площадь квартиры	В том числе площадь				Лоджий, балконов, террас, веранд (с коэф)	Высота помещений по внутреннему обмеру, м	Площадь помещ. общего пользования	Самостоятельно пересоборудованная	Примечание
							Квартиры	Из нее		хол коридоров, кладовых и т.п.					
								Жилая	Подсобная						
1	2	3	4	5	6	7	8	9	10	11	12	13	14	15	16
A	1	3	1	Жилая	4.75*3.13- -1.18*0.60- -1.13*0.71	13.4	13.4	13.4				2.5		13.4	
			2	Жилая	4.00*3.90- -1.07*0.35	15.2	15.2	15.2							
			3	Жилая	4.00*3.00	12.0	12.0	12.0							
			4	Туалет	0.66*1.08	0.7	0.7		0.7					0.7	
a1			5	Кухня	2.52*3.35	8.4	8.4		8.4					8.4	
			6	Коридор	2.15*2.72	5.8	5.8		5.8					5.8	
			7	Коридор	2.64*1.80- -0.49*1.08	4.2	4.2		4.2					4.2	
					Итого:	59.7	59.7	40.6	19.1						
a3			8	Коридор неотопл.	2.08*0.97	2.0				2.0				2.0	
					Всего:	61.7	59.7	40.6	19.1	2.0				34.5	

Стоимость 1 и 2 = 51,30. Аренда







Описание конструктивных элементов здания и определение износа

Литера а1 Год постройки

Число этажей 1

Группа капитальности V

Вид внутренней отделки простая

№ п.п.	Наименование конструктивных элементов	Описание конструктивных элементов (материал, конструкция, отделка и прочее)	Техническое состояние (осадки, трещины, гниль и т.п.)	Удельный вес по таблице	Поправка к уд. весу в %	Уд. вес с поправкой	Износ %	% износа к строению (гр.7хгр.8)	Тех. изм. износ в %	
									элементы	к строению
1	2	3	4	5	6	7	8	9	10	11
1	Фундамент	кирпичный ленточный	глубокие трещины	18	0.49	8.82	35	3.09		
2	Стены	пластины	глубокие трещины	19	0.49	9.31	35	3.26		
	Перегородки	дощатые	глубокие трещины							
3	Перекрытия	чердачное	деревянное утепленное	7	1	7	35	2.45		
		междуэтажные								
		надподвальное								
4	Крыша	шифер по деревянной обрешетке	повреждения	6	1	6	25	1.5		
5	Полы	дощатые	стертость в ходовых местах	8	1	8	40	3.2		
6	Проемы	оконные	2-е глухие	9	1	9	15	1.35		
		дверные	филенчатые							
7	Внутренняя отделка	обои	глубокие трещины	10	0.49	4.9	35	1.72		
	Наружная отделка	листы шифера	трещины							
8	Сан. и электротех. устройства	отопление	автономное, водяное от АГВ	17	1	17	30	5.1		
		водопровод	центральный							
		канализация	центральная							
		г. водоснабж.								
		ванны								
		электроосв.	да							
		радио								
		телефон								
		вентиляция								
		лифты								
		газ	сетевой (природный)							
		телевидение								
9	Прочие работы			6						
итого :				100	x	70.03	x	21.67	x	

% износа, приведенный к 100 по формуле:

$$\frac{\% \text{износа}(\text{гр.9}) \times 100}{\text{удельный вес}(\text{гр.7})} = 31$$

Примечание: признаки физического износа устанавливаются путем осмотра (визуальным способом).

Техническое описание нежилых пристроек, неотапливаемых подвалов, служебных построек

Наименование строения		Пристройка		Лит.	а3	Наименование строения		Лит.	
Наименование конструктив. элементов	Описание элементов (материал, конструкция, отделка и прочее)	Удельный вес по таблице	Ценностный коэффициент	Удельный вес после применения коэффициента		Описание элементов (материал, конструкция, отделка и прочее)	Удельный вес по таблице	Ценностный коэффициент	Удельный вес после применения коэффициента
Фундамент	кирпичный ленточный	11	1	11					
Наружные стены	дощатые	26	1	26					
Перегородки									
Перекрытия	дощатые	4	1	4					
Крыша	шифер по деревянной обрешетке	13	1	13					
Полы	дощатые	7	1	7					
Проемы	окна								
	двери								
Отделка	внутренняя	14	1	14					
	внешняя	18	1	18					
Электроосв.	да								
Прочие работы		4	1	4					
		3							
% износа : 25	Итого	100	x	97	25	Итого	100	x	

Наименование строения		Лит.			Наименование строения			Лит.		
Наименование конструктив. элементов	Описание элементов (материал, конструкция, отделка и прочее)	Удельный вес по таблице	Ценностный коэффициент	Удельный вес после применения коэффициента	Наименование конструктив. элементов	Описание элементов (материал, конструкция, отделка и прочее)	Удельный вес по таблице	Ценностный коэффициент	Удельный вес после применения коэффициента	
Фундамент										
Наружные стены										
Перегородки										
Перекрытия										
Крыша										
Полы										
Отделка	Проемы									
	окна									
	двери									
	внутренняя									
	внешняя									
Электроосв.										
Прочие работы										
% износа : 25	Итого	100	x		25	Итого	100	x		

Примечание: признаки физического износа устанавливаются путем осмотра (визуальным способом).

15

C- K.	1.2 x 1.57	x 0.5 x 0.8 x 4 x 6	19625
-------	------------	---------------------	-------

Текущие измерения

21 11 2011

Техн. 17

Директор

II. Благоустройство жилой площади (кв. м)

[illegible]

III. Исчисление площадей и объемов основной и отдельных частей строения и пристроек

[illegible]

[illegible][illegible]

Работу выполнил	8 окт 1983 г.	" " " 198 г.	" " " 198 г.	" " " 198 г.
Инвентаризатор	Мара			
Проверил бригадир				

[illegible][illegible]

Литера по плану	Назначение	Этажность	Длина, ширина, высота	Площадь	Объем	Описание конструктивных элементов и их удельные веса										№ сборника	№ таблицы	Единица измер. и ее стоим. по таблице	Удельный вес объекта в %	Стоимость ед. изм. с поправкой	Восстановит. стоимость в рублях	И-нос в %	Действительн. стоимость в рублях	Потребность в кап. ремонте в рублях
1	2	3	4	5	6	7	8	9	10	11	12	13	14	15	16	17	18	19	20	21	22	23		
Сараи	П	1	400х400х4,5	13,0	22	дер. ст.	клетни	—	шифер	—	кровля	дростки	шт. м. р. ф.	—	20/1630	42/5-30	0,82	4 ³⁵	52	65%	10			
Сараи	П	1	400х400х4,5	14,6	26	дер. ст.	клетни	—	шифер	—	кровля	дростки	шт. м. р. ф.	—	20/1630	42/5-30	0,82	4 ³⁵	64	65%	22			

(Продолжение см. на обороте)

[illegible][illegible]

Работу выполнила	8 окт. 1983	198 г.	198 г.	198
Инвентаризатор	Марс			
Провел на б. инвент.	102, 574			

4. Выписка из Единого государственного реестра недвижимости об объекте недвижимости (здание) от 20.04.2022

Сведения выписки из Единого государственного реестра недвижимости об объекте недвижимости
(здание)

Реквизиты выписки

Наименование	Значение
Дата формирования выписки	20.04.2022
Регистрационный номер	****-*** / ****-*****

Реквизиты поступившего запроса

Наименование	Значение
Дата поступившего запроса	20.04.2022
Дата получения запроса органом регистрации прав	20.04.2022

Сведения об объекте недвижимости - здании

Наименование	Значение
Дата постановки на учет/ регистрации	13.11.2011 14:27:15
Кадастровый номер	46:20:270210:421
Номер кадастрового квартала	46:20:270210
Вид объекта недвижимости	002001002000, Здание
Кадастровые номера иных объектов недвижимости (земельных участков), в пределах которых расположен объект недвижимости	46:20:270210:258
Кадастровые номера помещений, расположенных в объекте недвижимости	46:20:270210:586, 46:20:270210:587, 46:20:270210:588
Ранее присвоенные номера	01, Инвентарный номер, 983
Площадь, в кв. метрах	148.1
Количество этажей (в том числе подземных)	3
Количество подземных этажей	1
Назначение здания	204003000000, Многоквартирный дом
Наименование здания	Жилой дом
Год завершения строительства	1917
Адрес в соответствии с ФИАС (Текст)	Курская область, р-н. Рыльский, г. Рыльск, ул. Куйбышева, д. 21
Кадастровая стоимость	679245.84
Особые отметки	Сведения, необходимые для заполнения разделов: 2 - Сведения о зарегистрированных правах; 6 - Сведения о частях объекта недвижимости, отсутствуют.

Помещения, расположенные в объекте недвижимости

Наименование	Значение
Сведения о помещении	
Кадастровый номер	46:20:270210:586
Тип этажа	01, Этаж
Номер этажа	1
Ссылка на файл	/SERVER-FLSTOR/IMAGES\$/OKS/46_20/Курский филиал ФГУП Ростехинвентаризация - Федеральное БТИ/8046/8046968/3056853_img_2192.jpg
path	cd95e7ba-7dfa-46cd-827f-d949b893ab07/60bc36de-830a-4bd7-bb37-bbc9fe30fe39/EXT_FILE
Площадь, в кв. метрах	61.7
Наименование вида использования	жилое
Назначение здания	206002000000, Жилое
Вид жилого помещения	205001000000, Квартира

Сведения о помещении	
Кадастровый номер	46:20:270210:587
Тип этажа	01, Этаж
Номер этажа	1
Ссылка на файл	/SERVER-FLSTOR/IMAGES\$/OKS/46_20/Курский филиал ФГУП Ростехинвентаризация - Федеральное БТИ/8046/8046969/3056852_img_2193.jpg
path	014ef87e-151d-45b6-ad8f-b1e4c899a8fd/08750fd-f-463a-44ef-a67d-464c45dcfc04/EXT_FILE
Площадь, в кв. метрах	35.3
Назначение здания	206002000000, Жилое
Вид жилого помещения	205001000000, Квартира
Сведения о помещении	
Кадастровый номер	46:20:270210:588
Тип этажа	01, Этаж
Номер этажа	1
Ссылка на файл	/SERVER-FLSTOR/IMAGES\$/OKS/46_20/Курский филиал ФГУП Ростехинвентаризация - Федеральное БТИ/8046/8046970/3056851_img_2189.jpg
path	97b06bb4-8538-4030-835a-c875c91f5bb0/064ad90d-e458-4476-bb7d-11e7ca66ce8c/EXT_FILE
Тип этажа	06, Цокольный этаж
Номер этажа	цокольный
Ссылка на файл	/SERVER-FLSTOR/IMAGES\$/OKS/46_20/Курский филиал ФГУП Ростехинвентаризация - Федеральное БТИ/8046/8046970/3056850_img_2188.jpg
path	3a88ad07-ca2d-4501-8e77-995c5e0d51bd/fd6a93ca-5547-44e9-a010-41d79c2c1a57/EXT_FILE
Площадь, в кв. метрах	116.2
Наименование вида использования	жилое
Назначение здания	206002000000, Жилое
Вид жилого помещения	205001000000, Квартира
Статус записи об объекте недвижимости	
Наименование	Значение
Статус записи об объекте недвижимости	Сведения об объекте недвижимости имеют статус "актуальные, ранее учтенные"

5. Список домовладельцев города Рыльска с указанием улиц, на которых были расположены их дома в 1902 г. Ф. 302, оп.1, д.438, л.3, 12, 27

ГОСУДАРСТВЕННЫЙ АРХИВ КУРСКОЙ ОБЛАСТИ

Рыльская городская управа

Курский областной архив
Отдел ревизионных фондов
Ф. оп. д. № 302
Ср. № 41, л. № 438

ДЕЛО № _____

*Список домовладельцев гор. Рыльска
с указанием улиц, на которых они
расположены их дома в 1902 году*

Начато _____
Окончено _____
На _____ листах

Курский областной архив
Отдел ревизионных фондов
Ф. оп. д. № 302
Ср. № 41, л. № 438

X 3

Списокъ

Обывательская Тамбовская гор. Тамбовка, предназна-
ченныя для размещенія нискокихъ чиновъ
зависа и лошадей при призрѣвѣ на действитель-
ную службу съ объявленіемъ мобилизаціи
войскъ.

Перевосстановлен

№ № Тамбовск	№ № Тамбовск	Наименованіе улицъ Имена и фамилии до- мовладѣльцевъ	Число пред- назначен- на для раз- мѣщенія	
			Нискокихъ чиновъ	Лошадей
		Нижне-Сейменская улица	2	
1582		Кулаковъ Михаилъ Николаевичъ	2	
1581		Федюшевъ Евдокимъ Ильичъ	5	5
1580		Михайлова Александръ Васильевичъ	3	3
1579		Кулаковъ Иванъ Николаевичъ	3	
1578		Алешинъ Елизавета Степановна	3	
1577		Самойловъ Александръ Петровичъ	3	
1576		Воронинъ Пётръ Яковлевъ	2	
1575		Викторъ Демьянъ Федоровъ	3	
1574		Воронинъ Михаилъ Михайловичъ	3	
1573		Мавловъ Ольга Юрьевна	2	
1572		Женжиковъ Николай Ивановичъ	5	5
1571		Потемкинъ Анна Ильинична	3	5
1570		Женжиковъ Василий Михайловичъ	3	
1569		Кулаковъ Ольга Васильевна	5	
1568		Рябенковъ Ефимъ Петровичъ	2	
1567		Винз. Воронинъ Елизавета Петровна	2	

Курская уния

17 {	234	Панасова Александра Ивановна	8	3
	235	Тропачев Михаил Иванович	5	3
	237	Медведев Григорий Степанович	5	
	239	Александров Константин Иванович	15	5
	240	Равилов Василий Артемьевич	3	

Шельменская уния

17 {	233	Рачулина Иван Кириллович	10	5
	232	Портнова Анастасия Ксенофоровна	10	3
	231	Бикова Федор Павлович	5	3
	230	Чебошарев Петр Степанович	3	
	229	Касьянова Еврослав Михайлович	7	3
	228	Бабенков Петр Александрович	3	
	227	Бабенкова Мария Захарова	2	
	226	Федоринцев Александр Степанович	5	
	225	Скляшова Ольга Александровна	5	3
	224	Шенков Михаил Иванович	3	

Путавинская уния

17 {	201	Машин Александр Прокопьевич	2	
	202	Роскова Евдоким Гурьевич	4	
	203	Чертова Евдоким Михайлович	3	
	205	Защипин Николай Степанович	3	
	206	Рачулина Мария Захарова	3	
	208	Ройтманов Анна Федоровна	3	
	209	Машин Сергей Андреевич	5	
	210	Овчарова Мария Ивановна	8	
	211	Жирнокова Мария Ивановна	8	5

Список Владельцев домов.		№ 27
Исходят по спискам Городской управы		указаны в действительности.
<u>Ильинская группа</u>		
171 Тарихов средок Навилов	Муромов Исай Евревич	
172 Касьянов Евросимья	Панов Ефимович Козмин	
173 Сарторов Есигор Есигорович	Воскресенский Михаил Евревич	
174 Зрахов Прасковья Волынов	Зрахов Ефим Алексеевич	
175 Старостин Иван Ефимович	Мелишев Евдоким Волынов	
<u>Куртисовская группа</u>		
176 Болдоуев Михаил Никитич	Соркин	
<u>Архангельская группа</u>		
178 Мельцова средок Козмин	Мельцова Елизавета средок	
<u>Полеская группа</u>		
179 Куряков Ефим Ефимов	Воскресенский Иван Ефимов	
180 Преслов Николай Кириллович	Воскресенский Иван средок	
181 Куряков Иван Иванович	Куряков Иван Иванович	
182 Куряков Михаил Иванович	Воскресенский Николай средок	
<u>Верхне-Седловская группа</u>		
183 Шойкова средок Алексеев	Соснов Навилов Осипов	
184 Шуровы Евдоким Навилов	Ефимов	

6. Списки домовладельцев гор. Рыльска с указанием улиц, на которых они находились. Ф. 302, оп.1, д.539, л.2, 4 об., 5

ГОСУДАРСТВЕННЫЙ АРХИВ КУРСКОЙ ОБЛАСТИ

Рыльская городская управа

Курская областная архивная служба
Отдел дореволюционных фондов
Фонд № 302
Св. № 48 Арх. № 539

ДЕЛО № _____

*Списки домовладельцев гор. Рыльска,
с указанием улиц, на которых они
находились.*

Начато 1908г.

Окончено _____

На _____ листах

Курская областная архивная служба
Отдел дореволюционных фондов
Фонд № 302
Св. № 48 Арх. № 539

2

Тюльское

Объединенный завод гор. Тюльское предназначен-
ный для размещения работников Государственного
ополчения

Составлен в средине 1908 года.

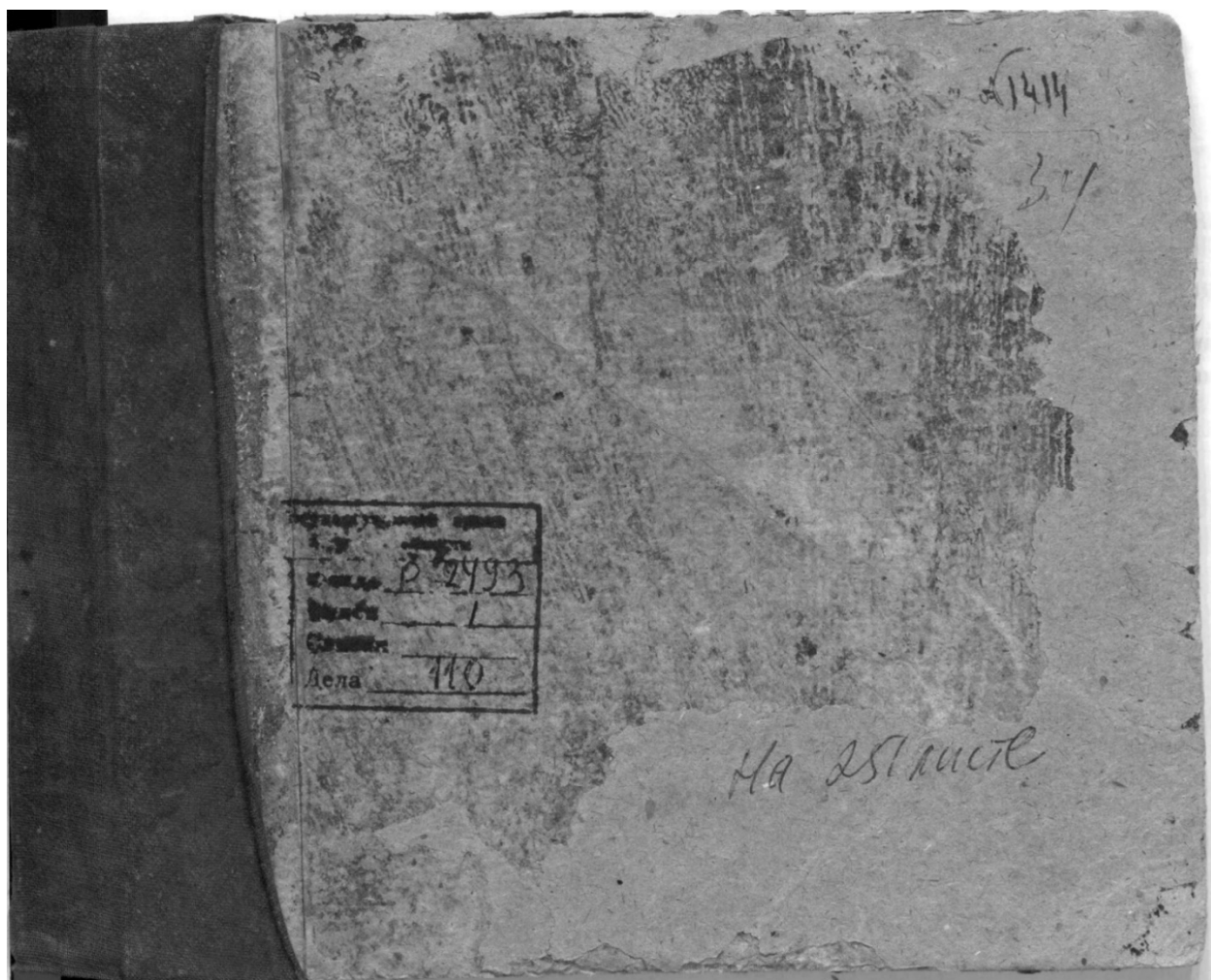
Кварталы	№ № домов	Именное и фамильное домо- владение	№ № работников государственного ополчения
		<u>Тюльское село</u>	
51.	268	Матвеев Павел Иванович	17.
	269	Матвеев Павел Иванович	16.
	270	Матвеев Павел Иванович	10.
	271	Матвеев Павел Иванович	13.
	272	Матвеев Павел Иванович	7.
	273	Матвеев Павел Иванович	10.
		<u>Вознесенская улица</u>	
2.	8	Вознесенская улица	15.
	7	Вознесенская улица	15.
		<u>Вознесенская улица</u>	
2.	4	Вознесенская улица	15.
	5	Вознесенская улица	4.
		<u>Троицкая улица</u>	
2.	6/а	Троицкая улица	4.
		<u>Тюльское село</u>	
2.	3	Тюльское село	15.
	2	Тюльское село	6.
	1	Тюльское село	15.

162

54.	295/1	Портнова Анна Дмитриевна	3.	13/1/2 Самовольно
	295/2	Пиликова Мария и Зосима Мир.	3.	
	297	Аронисов Александр Михайлович	5.	
	298	Жилина Мария Михайловна	3.	
	299	Аронисов Михаил Симонович	3.	
	300	Аронисов Александр Михайлович	5.	
	301.	Ботмашев Яков Степанович	3.	
<u>Преображенская улица</u>				
17.	293	Золотарев Иван Михайлович	2.	
	292	Вознесенская Елизавета Марковна	3.	
	291	Кристаров Михаил Васильевич	3.	
	290	Сидоркин Михаил Яковлев	6.	
	289	Соловьев Сергей Борисович	8.	
	288	Хрисанова Екатерина Павловна	8.	
	287.	Хрисанов Сергей Иванович	3.	
<u>Курская улица.</u>				
17.	284.	Филиппов Мария Матвеевна	8.	13/1
	285	Пиртасов Михаил Иванович	5.	
	287.	Медведев Григорий Иванович	5.	
	289	Лобанов Михаил Александрович и др.	15.	
	240.	Савельев Василий Артемьевич	3.	
<u>Ильинская улица.</u>				
17.	283	Распутин Алексей Иванович	10.	13/1
	282	Портнова Анастасия Ксенофонтовна	10.	
	281	Савронов Михаил Васильевич	5.	
	280	Зелотарев Петр Степанов	3.	
	279	Попова Анастасия Кузьминична	7.	
	278	Бабенков Петр Григорьевич	3.	
	277	Бабенкова Мария Захаровна	4.	
	276.	Федоренцев Александр Яковлев	5.	

17.	225	Зимов Николай, Пётр и Фрур.	5.
	224	Литвинцов Яковъ Константинъ	3.
<u>Путинская улица</u>			
17.	201	Михайловъ Андрей Григорьевъ	2.
	202	Трусова Надежда Григорьевна	4.
	203	Трусова Надежда Николаевна	3.
	205	Зимовъ Николай Степановъ	3.
	206	Трусова Сидоръ Андреевъ	3.
	208	Зимовъ Анна Григорьевна	3.
	209	Михайловъ Александръ Андреевъ	5.
	210	Свистуновъ Михаилъ Ивановичъ	8.
	211	Зимовъ Михаилъ Ивановичъ	8.
	212	Зимовъ Александръ Андреевъ	6.
17.	213	Зимовъ Иванъ Николаевичъ	5.
	214	Зимовъ Михаилъ Ивановичъ	3.
	215	Секеринъ Анастасъ Николаевичъ	6.
<u>Проспектская улица</u>			
15.	175	Зимовъ Надежда Сергеевна	4.
	176	Зимовъ Надежда Васильевна	4.
	178	Зимовъ Федоръ Ивановичъ	2.
	179	Зимовъ Татьяна Николаевна	4.
	180	Зимовъ Яковъ Ивановичъ	2.
	181	Зимовъ Иванъ Ивановичъ	6.
	182	Зимовъ Анастасъ Ивановичъ	3.
<u>Моловская улица</u>			
15	174	Зимовъ Михаилъ Сергеевичъ	4.
	173	Зимовъ Анна Сергеевна	6.
	172	Зимовъ Михаилъ Александровъ	2.
	171	Секеринъ Сергейъ Николаевичъ	3.
	169	Зимовъ Анна Владимировна	4.

7. Анкеты на муниципализированные дома г. Рыльска за 1921 г. Ф. Р-2493,
оп.1, д.110, л.23



Рыльский уездный коммунальный орган

Акта на ликвидацию
дома в Рыльске № 1821

№ 281 листе

АНКЕТА

на бывший дом Бришнев Зосевиц

муниципализированный Рельским Коммунальным отделом в 19 17

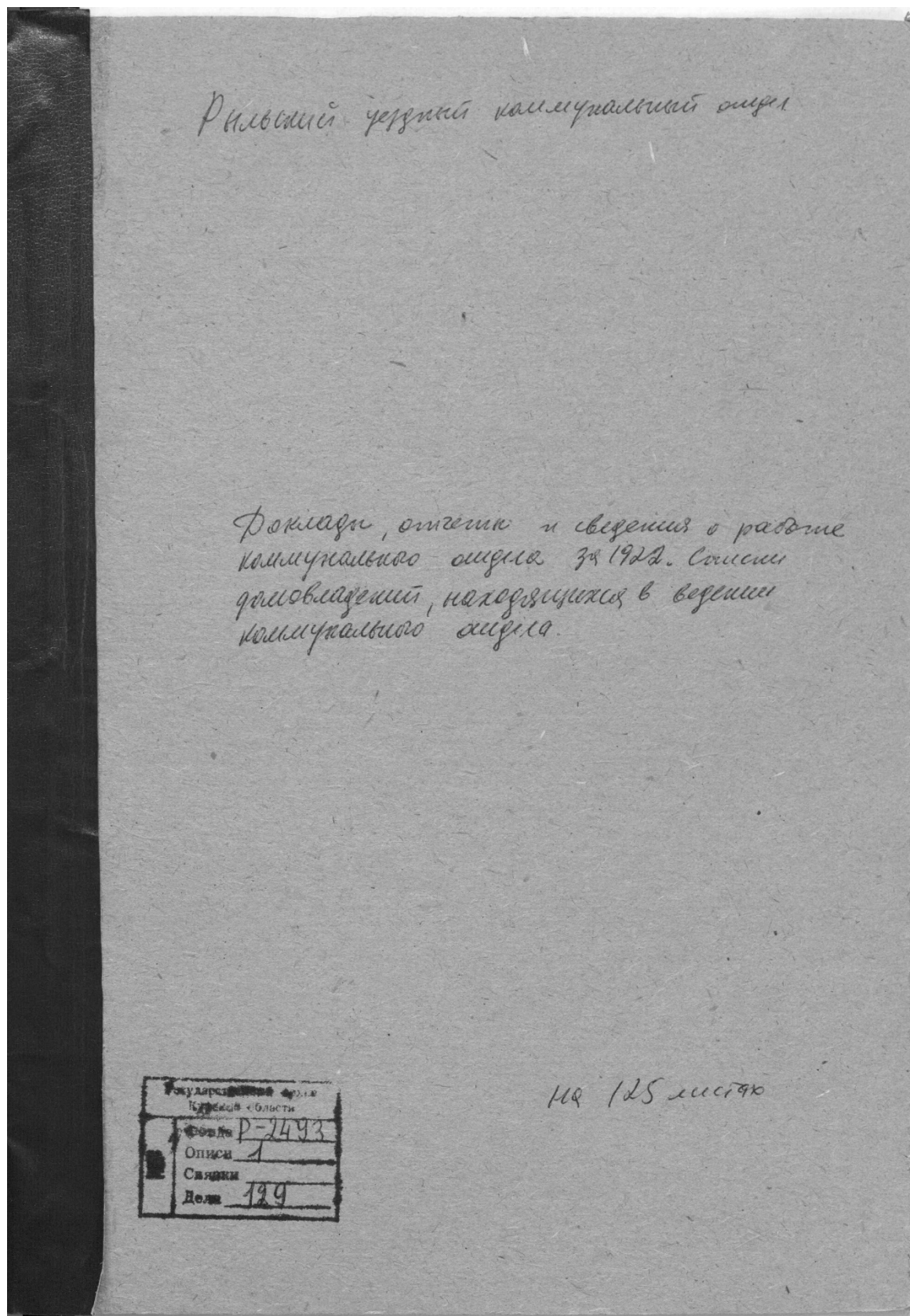
Кварт. и 20

Кто и что занимает в доме и надворные постройки.

№ по порядку	Имена, фамилии и отчества	В доме			В надворной постройке							Освещен		Кубатура	Примечание
		Комнат	Кухонь	Кладовых	Подвалов	Ледников	Складов	Конюшен	Камениц	Навесов	Патрунов	Пропов			
1	Бришнев Зосевиц	3	1	1	-	-	-	-	-	-	2	2	38 кв.		
2	Бришнев Зосевиц												54 кв.		
3	Бришнев Зосевиц														
4	Бришнев Зосевиц														
5	Бришнев Зосевиц	1	1	1	1										
6	Бришнев Зосевиц														

Что свидетельствует председатель квартала Бришнев Зосевиц

8. Доклады, отчеты и сведения о работе коммунального отдела за 1922.
 Списки домовладельцев, находящихся в ведении коммунального отдела. Ф. Р-
 2493, оп.1, д.129, л. 2, 4 об., 5, 33, 35 об., 36, 43, 44 об., 45



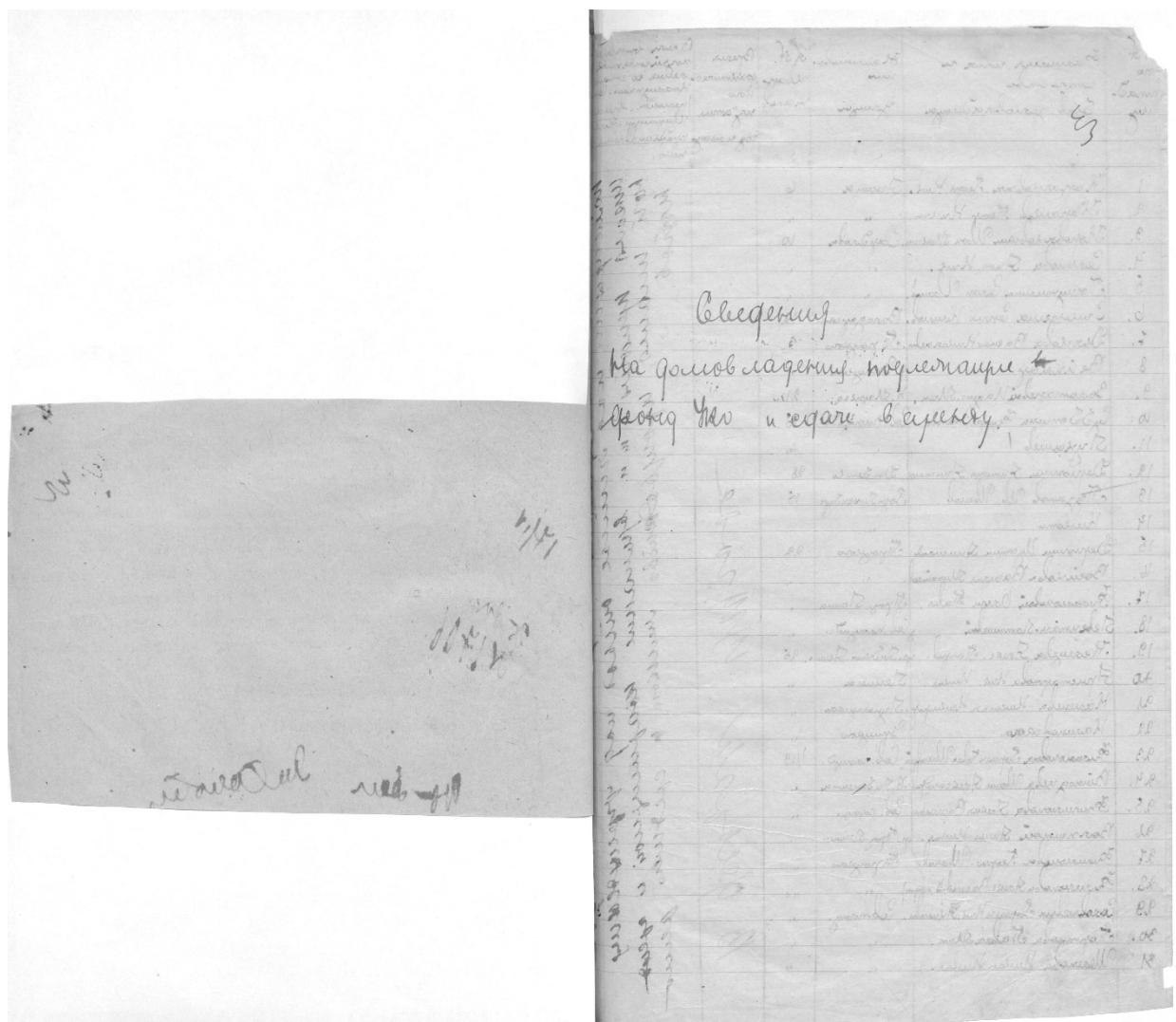
Бумажки и листы 12,5 листов
Книжки и листы 96 в среднем

32

Журнал почтовых
находок и введений

Восстановлено

за период с 1929 по
1930, 1931 и 1932 гг.



9. Протоколы заседаний коллегии и уездных комиссий по демунципализации домовладений. Списки муниципализированных владений по уездам Курской губ. 1922-1923 гг. Ф. Р-200, оп.1, д.26, л.177

П. 1421

Государственный архив Курской области

Курская губернская коллизионно-
ный отдел

Коллизионный

Дело №

Протоколы заседаний коллегии
и уездных комиссий по демунципализации
домовладений.
Списки муниципализированных
владений по уездам Курской губ.

Начато 20 июня 1923 г.
Окончено 2 июня 1923 г.
На 208 листах.

Государственный архив Курской области	
Фонда	Р-200
№	Описи 1
Связки	2
Ед. хран.	26

Зам. 1607

1922 года марта 20 дня Зас. дание Комиссии по переосмотру
просьбы децентрализации всех муниципалитетов городов
281 в составе постановления Губисполкома от 12 декабря 1921г.
коммунальным отделом тов. МАЙБОРОДИНА, Заведывающего
Золотарева, Профессора тов. СТРЕМОУХОВА какова. ПОСТАНОВИЛА:
У Дома бывших владельцев подлежащие в фонд коммунального отдела
следующие: 1/КАРАЖОНОВЫХ Георг. Никит. 2/КАРАЧОВ Петр Никит. 3/КОРОВА
НИКОЛАИИ. Максим. 4/СЕМЕНОВА Ант. Ник. 5/ПОТУТИЛИНА Сем. Иван. 6/
10/СУББОТИНА Фед. Степ. 11/ДУКАШЕВА Ден. 12/ДЕРЮГИНА Ант. Анис. 13/
ПУЗАНОВА Иван Иван. 14/КИКОТЬ один дом. 15/ДЕРЮГИНА Иустин. Анис. два
дома. 16/ВОЛКОВА Вас. Мих. один дом. 17/ФИЛИМОНОВОЙ Ольги Павл. 18/
ЛЕБЕНТАЛЬ он же Платон. 19/НИЩЕВА Алек. Петр. два дома. 20/АРИСТАРХ
ЕГОРА ИВАНОВИ. Пав. Иван. 21/КАМЕНЕВА Никол. Никит. 22/КАЛИНОВСКИХ два дома. 23/
три дома. 24/ФИЛИМОНОВЫХ оба дома. 25/ВЫХОДЦЕВА Иван. Алек.
26/ФИЛИМОНОВА Алек. Вас. 27/ВОЛКОВЫХ Анни Ник. два дома. 28/
Метр. пол. 29/СОЛОВЬЕВЫХ Георг. и Ник. Анисимович один дом. 30/ПОРТНОВА
Павла Михайло. 31/ШЕЛЕХОВА Ник. Ник. 32/ВОЛКОВА Алек. Вас. 33/ЛЕВИТ-
25/ВВЕДЕНСКОГО. 36/ФИЛИМОНОВА Алек. Вас. в саду.
37/РОДОВСКОГО, 38/МОЛПАЧНИКОВА Ив. Андр. 39/ДЕРЮГИНА Егор. Иван. 40/
КУСАКОВА Павл. Петр. два дома. 41/ТРУБНИКОВ Ивана Петров. 42/ВЫХОДЦЕ-
ВОИ Еврос. Федор. 43/КИШКИНА Сем. Игн. два дома. 44/ТОЛСТЫКОВОЙ. 45/КОСЕН
НИКОВА Ник. Алек. 46/СЫРОМЯТНИКОВА Иван. Васил. 47/ИЛИНА Георг. Март
48/СЫРОМЯТНИКОВА Петр. Васил. 49/ПАНКОВА Дмитрия Васил. 50/КАЛИСТРАТО-
ВА ИВАН. Алек. 51/ВАСИЛЬЕВА Алек. Никит. 52/ВАСИЛЬЕВЫХ братова. 53/ВОЛКОВА Вас.
Тих. 54/ПОТУТИЛИНА Алек. Иван. 55/ГРИНЕВА Якова Иван. 56/КИКОТЬ Ирки.
ИВАН. два дома. 57/ГИЛЬБИЧ Адам конст. 58/ДОМАРТАРИСТАРКОВА Н. Н. 59/
БОДИСКО Ал. Дм. 60/ВОЛКОВА Вас. Ник. 61/РАЗУЛИНОВ Алек. Иван. 62/ЗМАЕВА
63/ЗОЛОТАРЕВА Вас. Петр. один дом. 64/МАТОКИНА Евд. Алексеевн. 65/ГРИЗЕ-
ВА Петра Иван. 66/ДОМРОВСКОГО. 67/КОСИНОВА Вас. Алек. 68/МОЛАНСКОГО
два дома. 69/ЛАВРОВА он же Андрей. 70/КАМЕНЕВА ЕФИМИНА Вас. Вас.
71/КОШЕЛЕВИЧА. 72/СТАРЧЕНКО Кир. Яков. 73/СОЛОВЬЕВЫХ два дома. 74/
ФИЛИМОНОВОЙ Ульян. Павловн. один дом. 75/КАМЕНЕВА Ник. Никит. 76/ЛЕБЕШКИН
дом. 77/ВОЛКОВА Никол. Мих. 78/ПОТУТИЛИНА Андр. Степ. 79/ДЕРЮГИ-
тра Антон. два дома. 80/КАМЕНЕВА Ник. Никит. 81/БУРГОВСКОГО Дмитр.
82/ПОТУТИЛИНА Ив. Иван. 83/ГРИНЕВА Дарьян. 84/ОЛИВЕРСОВА. 85/
ФИЛИМОНОВА Алек. Васил. 86/ИЛИНА Фед. Серг. 87/БУРОВСКИХ один
88/ЛАТЫШЕВА Павл. Иван. 89/ЗОЛОТАРЕВА Фед. Ник. 90/КРЫЗЕВА. 91/ШЕЛЕ-
Хват. Вас. 92/ФИЛИМОНОВА Ульян. Павл. 93/ВЫХОДЦЕВОЙ Агнии Никит.
94/ГРИНЕВА Петра Иван. 95/ВЫХОДЦЕВА Козьм. Борис. 96/ЗОЛОТАРЕВА
Федора Степан. 97/ВЫХОДЦЕВА Иван. Павл. 98/ИЛЬИНСКОГО Андр. Евген. 9/
ГОРИСОВА Иван. Григор. 100/ГРИВОШЕВА Мотра Иван. 101/ШЕЛЕХОВА Евд.
Косьяновн. 102/ПРАВИКОВОЙ Ел. Никит. три дома. 103/ИЛИНА. 104/ГИЛЬ-
ВИЧ Владисл. конст. 105/МАЛЬБЕНКОВ Иван Мих. 106/КАСИНОВСКОГО он же
Карликовн. 107/ГИЛЬБИЧ Адам конст. 108/МИРЯНОВ Серг. Павл. 109/ГОРА-
ВА Серг. Осип. 110/ДИЛБИНСКОЙ Анни Никол. 111/Николаевского овд. еркин.
112/ГАВРИЛЬ. 113/СТЕПАНКО. 114/ЗОЛОТАРЕВОЙ Мар. Борис. 115/ШЕЛЕХОВА
Аким. Иван. 116/МИЛЕНЬКОВОЙ Мар. Петр.
п. 3/Дома подлежащие возврату в собственность быв. владельцу, кол. ок
таву или отдельным лицам:
117/ВОРИСОВУ Ив. Петр. 118/КАСЛАНОВУ Ив. Алек. 119/СЕМЕНОВОЙ кв. 21.
120/СТЕФАНОВСКОМУ. 121/КОНОЧАНОВУ. 122/ПОПОВОЙ Пав. Ник. 123/ГАБРИ-
ЛОВУ. 124/ВАШИНУ. 125/ВЕСЕЛЕТНОМУ Ив. Нав. 126/КУЛАКОВУ Ник. Сем.
127/ФИЛИМОНОВОЙ Ульян. Павл. один дом. 128/ЗОЛОТАРЕВЫН Вар. и Ласбу
свадьм. 129/ЧИННИКОВОЙ Жанит. Иван. 130/ПОСТРИЧЕВУ Козме Иван.
131/ШЕЛЕХОВУ Тит Иванов. 132/ШЕЛЕХОВУ Тит Иван. второй дом.
Подлинны подписали Председатель Правдин, Члены Майбородин Золотарев

10. Списки муниципализированных и демуниципализированных владений по гор. Рыльску. 1923-1927 гг. Ф. Р-200, оп.1, д.120, л.1, 2

Государственный архив Курской области
Фонд Р- <u>200</u>
Описи <u>1</u>
Связки <u>1</u>
№ <u>120</u>

Государственный архив Курской области

Курский губернский колледжальный
отдел
(губколлежнотдел)

Дело № 33

Списки муниципализированных
и демуниципализированных владений
по гор. Рыльску

Начато 11 сентября 1923 г.
Окончено 21 апреля 1927 г.
На 5 листах.

Государственный архив Курской области
Фонд <u>Р-200</u>
Описи <u>1</u>
Связки <u>1</u>
Ед. хран. <u>120</u>

Вх. 1607

СПИСОК
МУНИЦИПАЛИЗИРОВАННЫХ ДОМОБЛАДЕНИЙ ПО ГОР. РЕЛЬСКУ.

КАРАЧКОВА Г.Н.	35.	ВЕНДЕНСКОГО
КАРАЧКОВА П.Н.	36.	РОСТОВСКОГО
КОРЖЕВЯКОВСКОГО И.А.	37.	КОЛПАШНИКОВА И.А.
СЕМЕНОВА А.Н.	38.	ДЕРЮГИНА Е.Ив.
ПОШУТИЛИНА С.И.	39.	КУСАКОВА Пав.П.
СИЖЕРИНА С.К.	40.	ТРУДЕНКО Ив. П.
ДЯКОВА В.Н.	41.	ВЫХОДИЦЕВОЙ Е.Ф.
ВЕЙНЕР	42.	КИШКИНА С.Иг.
ЗОЛОТАРЕВА Над. М.	43.	ТОСТИКОВОЙ
СУББОТИНА Ф.С.	44.	КОСТНИКОВА Н.А.
ЛУКАШЕВ	45.	СИРОМЯТНИКОВА Ив. Вас.
ДЕРЮГИНА А.А.	46.	ИГЛИНА Г.Мар.
ПУДАКОВА Ив. Ив.	47.	СИРОМЯТНИКОВ И.В.
КИКАТЬ	48.	ПАНКОВА Д.Вас.
ДЕРЮГИНА И. А.	49.	КОЛИСТРАТОВОЙ
ВОЙКОВА Вас. М.	50.	ВАЩЕКИНА А.Н.
ФИЛИМОНОВОЙ О.Пав.	51.	ВАЩЕКИН
ЛЕВЕНТОЛЬ -ДАТЫШЕВОЙ	52.	КОЛУНОВА В.Т.
НЕМЦОВА А.П.	53.	ПАШУТИЛИНА Ил.Вас.
АРИСТАРХОВА Н.Н.	54.	ГРИНЦЕВА А.Ив.
КАМЕНЕВА Н.Н.	55.	ГИЛЕВИЧ А.И.
КАЛИНОВСКИЙ	56.	АРИСТАРХОВА Н.Н.
ФИЛИМОНОВЫХ Е. и П.Ив.	57.	БОДИСКО А.Д.
ВЫХОДИЦЕВА Ив. Ал.	58.	РОГУЛИНОВ А.Ив.
ВОЛЫНОВ А.Н.	59.	ЗМЕЕВЫХ
ФИЛИМОНОВА Г.Ив.	60.	ЗОЛОТАРЕВ Вас. Четр.
ФИЛИМОНОВА А.Вас.	61.	АЛДТОХИНОЙ Е.А.
СОЛОВЬЕВЫХ Г., Н. А.	62.	ГРИНЦЕВА П.Ив.
ШЕЛЬХОВА Н.Н.	63.	ДОМОРОВСКОГО
НОРТНОВА Пав.М.	64.	КОСТНИКОВА В.А.
ФИЛИМОНОВА А.В.	65.	АЛОХАТСКОЙ
ВОЛОХОВА А.Вас.	66.	ЛАВРОВА-АНДРЕЕВА
ЛЕВИТСКОГО Пав.И.	67.	ЕМИНА Вас. Вас.
АРИСТАРХОВА Ив. Ив.	68.	КОПЕЛЕВИЧ

11. Письмо областного бюджетного учреждения культуры «Инспекция по охране и использованию объектов культурного наследия (памятников истории и культуры) Курской области» от 06.05.2022 № 677 о направлении запрашиваемой информации



**АДМИНИСТРАЦИЯ
КУРСКОЙ ОБЛАСТИ
КОМИТЕТ ПО ОХРАНЕ ОБЪЕКТОВ
КУЛЬТУРНОГО НАСЛЕДИЯ
КУРСКОЙ ОБЛАСТИ**

ОБЛАСТНОЕ БЮДЖЕТНОЕ УЧРЕЖДЕНИЕ
КУЛЬТУРЫ «ИНСПЕКЦИЯ ПО ОХРАНЕ И
ИСПОЛЬЗОВАНИЮ ОБЪЕКТОВ КУЛЬТУРНОГО
НАСЛЕДИЯ (ПАМЯТНИКОВ ИСТОРИИ И
КУЛЬТУРЫ) КУРСКОЙ ОБЛАСТИ»
(ОБУК «ИНСПЕКЦИЯ ПО ОХРАНЕ
ОБЪЕКТОВ КУЛЬТУРНОГО НАСЛЕДИЯ КУРСКОЙ
ОБЛАСТИ»)

305000, г. Курск, Красная пл., д. 6

тел.: +7 (4712) 51-15-96,

e-mail: okn.kursk@mail.ru;

06.05.2022 № 677

Генеральному директору Общества с
ограниченной ответственностью
«НАУЧНО-ИССЛЕДОВАТЕЛЬСКИЙ
ИНСТИТУТ РЕСТАВРАЦИИ,
ПРОЕКТИРОВАНИЯ И ИСТОРИКО-
КУЛЬТУРНЫХ ЭКСПЕРТИЗ»
Худякову О.В.

7841084410@mail.ru

Уважаемый Олег Владиславович!

На Ваше обращение о предоставлении документов от 04.05.2022 № 42-22, ОБУК «Инспекция по охране и использованию объектов культурного наследия (памятников истории и культуры) Курской области» (далее – Инспекция) сообщает, что в Ваш адрес посредством электронной почты на электронный адрес 7841084410@mail.ru 5 и 6 мая 2022 г. было направлено 14 писем с вложенными электронными архивами.

Архивы содержат всю имеющуюся у Инспекции информацию по перечню выявленных объектов культурного наследия, указанному в Контракте № 0144200002422000081 от 04.05.2022 г.:

- выкопировки из Списка вновь выявленных объектов, представляющих историческую, научную, художественную или иную культурную ценность, утвержденного председателем комитета по культуре и искусству Администрации Курской области 16.01.1995 г.;
- имеющиеся фотографические изображения объектов;
- имеющиеся копии актов осмотра и актов технического состояния выявленных объектов культурного наследия;
- имеющиеся копии технических паспортов выявленных объектов культурного наследия;
- имеющиеся выписки из Единого государственного реестра недвижимости;
- проект зон охраны г. Рыльск Курской области.

С уважением,
Начальник инспекции

И.В. Черникова

Ворылина Н.Н.
+7 (4712) 51-15-96

12. Письмо Администрации города Рыльска от 31.05.2022 № 1315 о предоставлении запрашиваемой информации



АДМИНИСТРАЦИЯ ГОРОДА РЫЛЬСКА

307370, Курская область, г. Рыльск, ул. К. Либкнехта, 9
тел./факс: (47152) 2-22-38, E-mail: adm.rylsk46@mail.ru
ОКПО 44022333, ОГРН 1024600743892
ИНН/КПП 4620004595 / 462001001

___ 31.05.2022 ___ № ___ 1315 ___

На № _____ от _____

Генеральному директору Научно-исследовательского института реставрации, проектирования и историко-культурных экспертиз
НИИ РПИИКЭ
Худякову О. В.

Уважаемый Олег Владиславович!

На Ваш исх. № 44-22 от 05.05.2022 Администрация города Рыльска предоставляет запрашиваемую информацию.

Глава города Рыльска

С. А. Курносов

Исп. Фролова О. А.
Тел. 8(47152) 2-27-42

13. Письмо ОКУ «Госархив Курской области» от 30.05.2022 № 07-12/190-2022/Т о направлении скан-копий архивных дел

Российская Федерация
Архивное управление
Курской области
Областное казенное учреждение
«Государственный архив Курской области»
(ОКУ «Госархив Курской области»)
ул. Ленина, 57, г. Курск, 305000
тел./Факс. 8 (4712) 51-49-85
e-mail: gosarhiv-kursk@yandex.ru
ОКПО 03492966, ОГРН 1024600949911
ИНН/КПП 4629016556/463201001
30.05.2022 № 07-12/190-2022/Т.
на № 56-22 от 25.05.2022.

Генеральному директору
ООО «НИИ РПИИКЭ»

Худякову О.В.

ул. Кирочная, д. 19, литер А, офис 6,
г. Санкт-Петербург, 191123

<7841084410@mail.ru>

Уважаемый Олег Владиславович!

В архивном фонде «Коммунальный отдел исполкома Рыльского уездного Советов рабочих, крестьянских и красноармейских депутатов» выявлены архивные дела с информацией о строениях, расположенных на территории города Рыльска в первой половине 1920-х гг. (скан-копии архивных дел прилагаются).

В связи с тем, что в довоенные годы в городе Рыльске отсутствовала нумерация домовладений (административная привязка осуществлялась по номеру квартала и домовладельцу), сопоставить выявленные исторические сведения с актуальной нумерацией домовладений, представленной в приложении к Вашему запросу, не представляется возможным, так как сотрудники ОКУ «Госархив Курской области» не уполномочены интерпретировать выявляемую в архивных документах информацию.

Вместе с тем, приглашаем Ваших сотрудников самостоятельно ознакомиться с архивными документами в читальном зале ОКУ «Госархив Курской области» с целью выявления интересующих Вас сведений, где им будет оказана соответствующая квалифицированная помощь.

Работа читального зала осуществляется по следующему графику: с понедельника по четверг с 10:00 по 17:00, перерыв с 13:00 до 14:00. Записаться для работы в читальном зале можно по телефону +7 (4712) 51-49-85 (доб. 2259).

Приложение: 344 файла.

Директор

О.Н. Аргунов
☎ 8 (4712) 52-05-58



Н.А. Елагина