

АКТ
государственной историко-культурной экспертизы
в целях обоснования целесообразности включения
в Единый государственный реестр объектов культурного наследия
(памятников истории и культуры) народов Российской Федерации
выявленного объекта культурного наследия «Дом жилой», кон. XIX -
нач. XX вв., расположенного по адресу: Курская область, Рыльский
район, г. Рыльск, ул. 25 Октября, 26

Дата начала проведения экспертизы: 04 мая 2022 года.

Дата окончания проведения экспертизы: 02 июня 2022 года.

Место проведения экспертизы: Курская область, Рыльский район,
г. Рыльск, г. Москва.

Заказчик экспертизы: Областное бюджетное учреждение культуры «Инспекция по охране и использованию объектов культурного наследия (памятников истории и культуры) Курской области», 305000, Курская область, г. Курск, Красная площадь, д. 6, ИНН: 4632043341, КПП: 463201001.

Сведения об организации, проводившей экспертизу: общество с ограниченной ответственностью «НАУЧНО-ИССЛЕДОВАТЕЛЬСКИЙ ИНСТИТУТ РЕСТАВРАЦИИ, ПРОЕКТИРОВАНИЯ И ИСТОРИКО-КУЛЬТУРНЫХ ЭКСПЕРТИЗ» (ООО «НИИ РПИИКЭ»), 191123, РФ, г. Санкт-Петербург, ул. Кирочная, д.19, литер А, пом.13Н, офис 6, ИНН 7841084410, КПП 784101001.

Сведения об эксперте:

Фамилия, имя и отчество	Федосеева Елена Михайловна
Образование	Высшее
Специальность	Инженер
Учёная степень (звание)	-
Стаж работы	12 лет
Место работы, должность	г. Москва, эксперт по проведению государственной историко-культурной экспертизы
Реквизиты решения Министерства культуры Российской Федерации по аттестации эксперта на проведение экспертизы с указанием объектов экспертизы	Приказ Министерства культуры Российской Федерации от 04.02.2021 №142. Объекты экспертизы: - выявленные объекты культурного наследия в целях обоснования целесообразности включения данных объектов в реестр; - документы, обосновывающие

	<p><i>включение объектов культурного наследия в реестр;</i></p> <p>- документы, обосновывающие исключение объектов культурного наследия из реестра;</p> <p>- проекты зон охраны объекта культурного наследия.</p>
--	---

Информация об ответственности эксперта за достоверность сведений, изложенных в заключении, в соответствии с законодательством Российской Федерации:

Государственный эксперт по проведению государственной историко-культурной экспертизы Федосеева Елена Михайловна несет ответственность за соблюдение принципов проведения государственной историко-культурной экспертизы, установленных статьей 29 Федерального закона от 25.06.2002 № 73-ФЗ «Об объектах культурного наследия (памятниках истории и культуры) народов Российской Федерации», Положением о государственной историко-культурной экспертизе, утвержденным постановлением Правительства Российской Федерации от 15.07.2009 № 569 с изменениями и дополнениями, и за достоверность сведений, изложенных в настоящем заключении экспертизы.

Экспертом при подписании акта государственной историко-культурной экспертизы, выполненного на электронном носителе в формате переносимого документа (PDF), обеспечена конфиденциальность ключа усиленной квалифицированной электронной подписи.

Объект экспертизы:

Выявленный объект культурного наследия «Дом жилой», кон. XIX - нач. XX вв., расположенный по адресу: Курская область, Рыльский район, г. Рыльск, ул. 25 Октября, 26 (далее – Объект).

Документы, обосновывающие включение Объекта в Единый государственный реестр объектов культурного наследия (памятников истории и культуры) народов Российской Федерации.

Цель экспертизы:

Обоснование целесообразности включения Объекта в Единый государственный реестр объектов культурного наследия (памятников истории и культуры) народов Российской Федерации (далее – Реестр) в качестве объекта культурного наследия, определение категории его историко-культурного значения.

Перечень документов, представленных Заказчиком для проведения экспертизы:

1. Список вновь выявленных объектов, представляющих историческую, научную, художественную или иную культурную ценность, утвержденный Председателем комитета по культуре и искусству администрации области П.И. Надеиным 16.01.1995.
2. Проект зон охраны г. Рыльска Курской области, разработанный проектно-производственным институтом «КППИ» в июне 1990 г.
3. Технический паспорт на индивидуальный жилой дом по улице 25-го Октября № 26, г. Рыльск, от 17.10.1986.
4. Выписка из Единого государственного реестра недвижимости об объекте недвижимости (здание) от 20.04.2022.

Сведения об обстоятельствах, повлиявших на процесс проведения и результаты экспертизы:

Обстоятельства, повлиявшие на процесс проведения и результаты проведения экспертизы, отсутствуют.

Эксперт не имеет родственных связей с заказчиком (его должностным лицом или работником) (дети, супруги и родители, полнородные и неполнородные братья и сестры (племянники и племянницы), двоюродные братья и сестры, полнородные и неполнородные братья и сестры родителей заказчика (его должностного лица или работника) (дяди и тети)); не состоит в трудовых отношениях с заказчиком; не имеет долговых или иных имущественных обязательств перед заказчиком (его должностным лицом или работником), а также заказчик (его должностное лицо или работник) не имеет долговых или иных имущественных обязательств перед экспертом; не владеет ценными бумагами акциями (долями участия, паями в уставных (складочных) капиталах) заказчика; не заинтересован в результатах исследований либо решении, вытекающем из настоящего заключения экспертизы, с целью получения выгоды в виде денег, ценностей, иного имущества, услуг имущественного характера или имущественных прав для себя или третьих лиц.

Сведения о проведенных исследованиях с указанием примененных методов, объема и характера выполненных работ и их результатов:

Настоящий Акт государственной историко-культурной экспертизы составлен в соответствии с Федеральным законом от 25.06.2002 № 73-ФЗ «Об объектах культурного наследия (памятниках истории и культуры) народов Российской Федерации, Положением о государственной историко-

культурной экспертизе, утвержденным постановлением Правительства Российской Федерации от 15.07.2009 № 569.

Экспертиза проводится на основании контракта на проведение государственной историко-культурной экспертизы от 04.05.2022 № 0144200002422000081.

При проведении государственной историко-культурной экспертизы экспертом проведены:

- комплексный анализ представленных ОБУК «Инспекция по охране объектов культурного наследия Курской области» (заказчиком) документов по Объекту, подлежащему настоящей экспертизе;
- изучение нормативной базы;
- визуальное обследование с осуществлением фотофиксации Объекта в мае 2022 г., окружающей его застройки и градостроительной ситуации с целью исследования данных о его состоянии на момент проведения государственной историко-культурной экспертизы, а также визуализации планировочной структуры района и среды расположения Объекта;
- историко-архивные, библиографические исследования с целью выявления материалов, содержащих сведения по истории освоения и развития исследуемой территории расположения Объекта, истории создания и строительства Объекта;
- историко-архивные, библиографические исследования с целью выявления сведений об исторической планировочной структуре района расположения Объекта и их анализ, исследование картографических материалов с составлением исторической иконографии;
- историко-архитектурные исследования с целью изучения и анализа сведений об историческом облике Объекта, его архитектурно-художественной ценности;
- анализ всего комплекса данных (документов, материалов, информации) по Объекту, изучение дополнительных документов и материалов, собранных и полученных при проведении экспертизы.

Указанные историко-культурные исследования проведены в объёме, необходимом для принятия решения в рамках государственной историко-культурной экспертизы, и оформлены в виде акта государственной историко-культурной экспертизы. В процессе экспертизы выполнен анализ проектных и научно-исследовательских материалов и иных материалов, содержащих информацию об истории развития рассматриваемого объекта, ценности рассматриваемого объекта с точки зрения истории, архитектуры, градостроительства, искусства, науки и техники, эстетики, социальной культуры. Исследования проведены с применением методов натурного,

историко-архивного, историко-архитектурного и историко-градостроительного анализов.

Результаты аналитических исследований материалов и документов, проведенных в соответствии с требованиями Федерального закона от 25.06.2002 № 73-ФЗ «Об объектах культурного наследия (памятниках истории и культуры) народов Российской Федерации» и постановления Правительства Российской Федерации от 15.07.2009 № 569, позволили эксперту сделать обоснованный вывод.

Факты и сведения, выявленные и установленные в результате проведенных исследований:

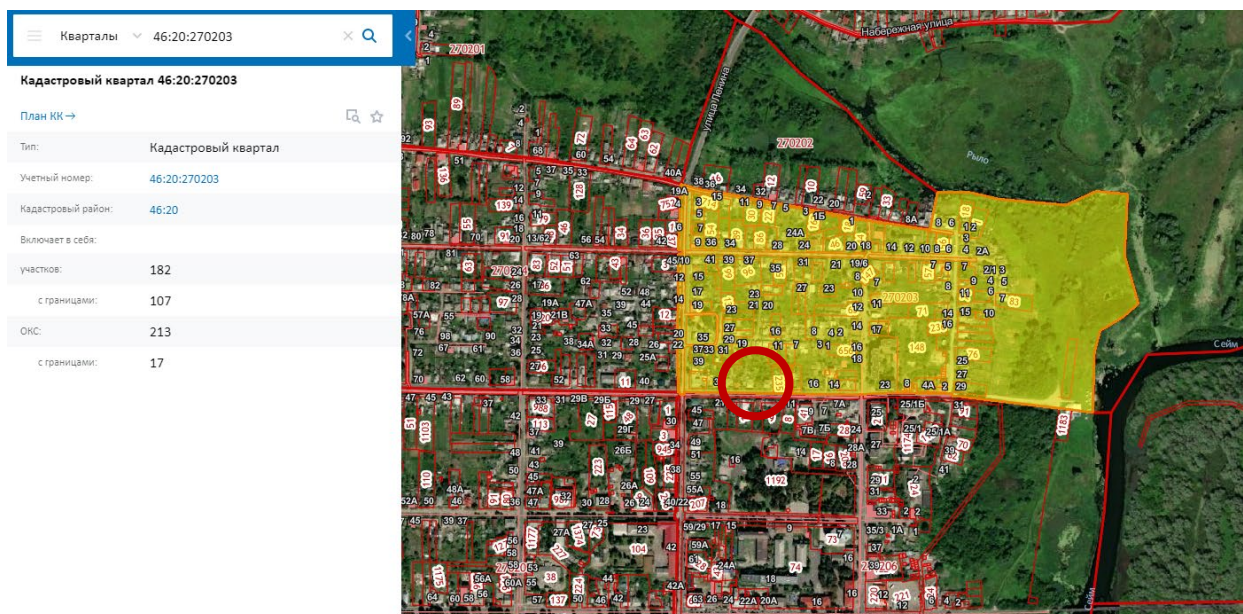
В процессе экспертизы проанализированы имеющиеся по Объекту документы, которыми располагает Заказчик экспертизы, изучены дополнительные документы и материалы, собранные и полученные при проведении экспертизы, в том числе из областного казенного учреждения «Государственный архив Курской области» (ОКУ «Госархив Курской области»), от Администрации города Рыльска, из фондов Рыльского краеведческого музея - филиала ОБУК «Курский областной краеведческий музей», Государственного каталога музейного фонда Российской Федерации.

Общие сведения об Объекте. Исследование правоустанавливающих документов по Объекту. Архивные исследования

«Дом жилой», кон. XIX - нач. XX вв. (Курская область, Рыльский район, г. Рыльск, ул. 25 Октября, 26) выявлен как объект, представляющий историческую, архитектурную и культурную ценность, в 1995 г.

Объект под номером 2264 включен в Список вновь выявленных объектов, представляющих историческую, научную, художественную или иную культурную ценность, утвержденный председателем комитета по культуре и искусству администрации области П.И. Надеиным 16.01.1995.

Предмет охраны, границы территории, охранное обязательство в отношении Объекта в установленном порядке не утверждены.



*Сведения о кадастровом квартале, на котором расположен Объект
(по данным Публичной кадастровой карты <https://pkk5.rosreestr.ru>)*

Согласно данным Росреестра, Объект расположен в кадастровом квартале 46:20:270203, в юго-западной части квартала. Земельный участок, в границах которого находится Объект, не размежеван.

Согласно выписке из Единого государственного реестра недвижимости об объекте недвижимости (здание) от 20.04.2022, здание Объекта – жилой дом, расположенный по адресу: Курская область, р-н Рыльский, г. Рыльск, ул. 25-го Октября, д.25, с кадастровым номером 46:20:270203:307, имеет площадь: 86 кв. м., количество этажей, в том числе подземных этажей: 2, год завершения строительства: 1907. Объект недвижимости включен в реестр объектов культурного наследия или является выявленным объектом, вид объекта – памятник, наименование объекта - Дом жилой, кон. XIX - нач. XX вв.

Ограничения прав и обременение объекта недвижимости не зарегистрированы.

В 1986 году Бюро технической инвентаризации разработан Технический паспорт на индивидуальный жилой дом по улице 25-го Октября № 26, г. Рыльск.

Согласно общим сведениям, год постройки – до 1907 года, площадь дома – 86 м², в том числе жилая 66,7 м², этажность: 2 этажа, процент износа конструктивных элементов – 45-50 %.

Согласно данным Федеральной информационной адресной системы, адрес объекта адресации: Курская область, м.р-н Рыльский, г.п. город Рыльск, г. Рыльск, ул. 25-го Октября, д. 26 зарегистрирован в государственном адресном реестре.

Территория месторасположения Объекта находится в жилой зоне Ж-1 –

зоне застройки индивидуальными жилыми домами (Правила землепользования и застройки муниципального образования «город Рыльск» Рыльского района Курской области, утвержденные решением Рыльской городской Думы от 26.12.2018 № 29/1(в редакции решения Рыльской городской Думы от 29.12.2021 г. №5/2)).

Кроме того, проанализированы основные положения Генерального плана муниципального образования «город Рыльск», утвержденного решением Рыльской городской Думы от 29.06.2011 № 48/1. В соответствии с Генеральным планом, территория расположения Объекта является жилой зоной - зоной ИЖС. Исследуемый Объект на Схеме территорий объектов культурного наследия расположен в границах территорий культурного наследия – территории предполагаемых археологических находок, территории городского ландшафта (режим 2) и заповедной территории (зоны регенерации застройки) (Генеральный план муниципального образования «город Рыльск»).

Исследуемый Объект на основном чертеже Проекта зон охраны (утвержден Постановлением главы Администрации Курской области от 28.04.1992 № 210 «Об утверждении зон охраны памятников истории и культуры г. Рыльска») указан как ценное историко-архитектурное здание и сооружение, предлагаемое к постановке на учет.

По результатам запроса в областное бюджетное учреждение культуры «Инспекция по охране и использованию объектов культурного наследия (памятников истории и культуры) Курской области» получен ответ от 06.05.2022 № 677 о направлении имеющихся документов (в том числе учетных) в отношении Объекта.

По результатам запроса в Администрацию города Рыльска получен ответ от 31.05.2022 № 1315 о предоставлении сведений об адресации, утратах внешнего облика / самих выявленных объектов культурного наследия города Рыльска.

По результатам запроса в ОКУ «Госархив Курской области» получен ответ от 30.05.2022 № 07-12/190-2022/Т о направлении скан-копий архивных дел в отношении выявленных объектов культурного наследия города Рыльска.

Краткие исторические сведения о развитии территории расположения Объекта, историко-градостроительные исследования

Возникновение и существование Объекта неразрывно связаны с развитием исторической части города Рыльска.

Рыльск – город в западной части Курской области, административный центр Рыльского района, образующий городское поселение город Рыльск.

Расположен на обоих берегах реки Сейм. По состоянию на 2016 г. население города составляло 16242 человека¹.

Старейшая часть Рыльска занимает высокую гряду правобережья Сейма, между впадающими в последний речками Рыло (на севере) и Дублянкой (на юге)². Гора Ивана Рыльского – выдающийся археологический памятник. На нем прослеживаются напластования скифоидной, волынцевской и роменской (относящейся к IX-X вв. и представленной славянским племенем северян) культур, а также древнерусского периода (XI – первой половины XIII вв.), позднего средневековья и нового времени³. На вершине этой горы в конце X в. (когда рыльская земля оказалась в составе Древнерусского государства), в целях защиты русских земель от печенегов был, предположительно, основан в качестве города-крепости Рыльск, то есть существовавшее уже гораздо ранее поселение было преобразовано в город с городским кремлем (детинцем)⁴. К детинцу на горе Ивана Рыльского примыкали два посада. Верхний, со следами роменской культуры, памятниками древнерусского и позднесредневекового периодов, располагался к югу через ров от городища на территории, ограниченной современными ул. М. Горького, ул. Комсомольской и краем береговой террасы в урочище Воскресенская гора. Нижний, на котором присутствовал древнерусский домонгольский культурный слой, занимал территории к северо-западу, западу и юго-западу от городища и был ограничен современными Советской пл., ул. Луначарского и ул. Р. Люксембург⁵.

Первое письменное упоминание о Рыльске (центре одной из волостей Новгород-Северского княжества) находится в Ипатьевской летописи под 1152 г.⁶ во фразе: «Гюрги иде на Новгород на Северский и оттуда иде же к Рыльску». А уже в 1179 г. (или в 1180 г.) удельное Рыльское княжество, очевидно, выделяется из Новгород-Северского. Первым рыльским князем становится родившийся в 1167 г. Святослав Ольгович.

Курским и рыльским землям в XIII в. во времена монгольского нашествия в целом удалось избежать окончательного опустошения благодаря своему выгодному географическому положению (на стыке леса и степи, у

¹ Администрация города Рыльска [Электронный ресурс]. Рыльск, 2017-2022. URL: <http://www.admrylsk46.ru/> (дата обращения: 17.05.2022)

² Просецкий В.А. Рыльск [Электронный ресурс]. Курск, 2002-2022. URL: <http://old-kursk.ru/book/rylsk/index.html> (дата обращения: 17.05.2022)

³ Кашкин А.В. Краткий очерк рыльской археологии // Рыльск и рыляне в отечественной и зарубежной истории и культуре: Сборник материалов межрегиональной научной конференции (г. Рыльск, 3 июня 2011 г.). Рыльск, 2012. С. 12-13.

⁴ Курский край. Научно-популярная серия в 20 томах. Т. 4. История города от Средневековья к Новому времени: X-XVII вв. Курск, 1999. С. 201-205.

⁵ Кашкин А.В. Краткий очерк рыльской археологии. С. 13.

⁶ Чалых Н.Н. Рыльск. Курск, 2006. С. 17-22.

кромки степных кочевий)⁷. Вместе с тем на рыльской земле продолжались отягощенные внешним влиянием междоусобицы. В результате одной из них в конце XIII в. прервался просуществовавший немногим более ста лет род князей рыльских⁸.

Во второй половине XIV в. Рыльск оказался под властью Великого княжества Литовского⁹. В последующие сто лет Рыльское княжество, имея собственных владетельных князей, было полностью зависимо от Литвы¹⁰.

На рубеже XV–XVI вв. государственные границы России на юго-западе были установлены по Сейму, а Рыльск, находившийся под управлением князя Василия Ивановича Шемяки (Шемячича), стал до конца XVII в. пограничной крепостью. Особенно велика была угроза городу со стороны крымских татар, поляков и литовцев. Защиту южных рубежей осуществляли появившиеся на рыльской земле с конца XV в. северские казаки¹¹.

При Василии Шемяке в пределы городской черты был включен раскинувшийся на левобережье Дублянки посад. Центр расширившегося города, таким образом, оказался примерно на месте современного Дворца культуры (к западу от южной части Советской площади). Здесь была поставлена деревянная Спасо-Преображенская церковь (сгоревшая в 1720 г.), а неподалеку от нее расположилась съезжая изба (воеводская канцелярия). Площадь у церкви стала административной площадью города. А восточнее, ближе к Дублянке, была устроена торговая площадь. Все постройки в Рыльске в тот период были еще деревянными¹².

Рыльское удельное княжество при Василии Шемяке еще продолжало сохранять собственную самостоятельность. Однако после обвинения В.И. Шемяки в измене в 1523 г. самостоятельность княжества была ликвидирована, а механизм управления городом изменен. Вместо удельного князя в Рыльске появились назначаемые центральной властью воеводы, наместники и дьяки, ставившиеся на свои должности на определенный срок¹³.

Рыльск XVI в. представлял собой достаточно мощную для своего времени крепость. Эта крепость занимала ровную поверхность горы Ивана Рыльского на высоте около 50 метров над уровнем Сейма. С востока подступы защищал полноводный Сейм, с севера – Рыло и Дублянка, с запада – Дублянка

⁷ Курский край. Научно-популярная серия в 20 томах. Т. 4. История города от Средневековья к Новому времени: X–XVII вв. С. 201–205.

⁸ Чалых Н.Н. Рыльск. С. 72–82.

⁹ Просецкий В.А. Рыльск [Электронный ресурс]. URL: <http://old-kursk.ru/book/rylsk/index.html> (дата обращения: 17.05.2022)

¹⁰ Курский край. Научно-популярная серия в 20 томах. Т. 4. История города от Средневековья к Новому времени: X–XVII вв. С. 201–205.

¹¹ Чалых Н.Н. Рыльск. С. 107–128.

¹² Там же. С. 87–106.

¹³ Там же. С. 87–106.

с надолбами, с юга – глубокий ров. Крепостные пятиметровые стены и девять башен разной конфигурации и высоты были устроены из крепкого дуба. Укрепления на горе Воскресенской являлись продолжением старой крепости. Город тянулся по береговой гряде, имевшей обрывающиеся к Сейму и Дублянке склоны. Между горой Ивана Рыльского и Воскресенской горой находился старый Катунин ров. А следующий ров, находившийся чуть южнее, пересекал современную ул. III-го Интернационала от Дублянки к Сейму в районе ул. М. Горького. В этом районе до сих пор сохранились глубокие овраги. Третье укрепление, состоящее из глубокого рва и вала, находилось на месте «Чернявской лужи» (водоема, засыпанного в 1982 г.). Оно соединяло овраг, проходящий по древнему Ильинскому кладбищу, с оврагом на современной ул. Советской, находившимся около ведущей на Курск дороги¹⁴.

Густонаселенную территорию, протянувшуюся по горе Ивана Рыльского, Воскресенской и Ильинской (Крутой) горам, рыляне называли Старым городом. К западу от него, на правобережье Дублянки издавна находился посад, на рубеже XIV–XV вв. перекинувшийся также и на левобережье Дублянки на места древних селищ¹⁵. Вокруг всего города тянулся земляной вал, на котором также стояли башни, а вдоль него шел ров шириной в 5–6 метров, в низменных местах заполненный водой.

В 1614 г. Рыльск был практически полностью сожжен. По Деулинскому перемирию 1618/1619 г. Рыльск остался закреплен за Российским государством. Это, однако, не оградило его окончательно от притязаний Речи Посполитой, продолжавшихся в дальнейшем вплоть до конца XVII в. После Смуты в Рыльске по-прежнему находился крупный гарнизон, численность которого стала сокращаться лишь во второй половине XVII в., когда государственные границы отодвинулись к югу и западу¹⁶. Кроме того, на протяжении XVII в. продолжали регулярно обновляться и городские укрепления¹⁷. Крепостные сооружения сохранялись в городе еще и в 1720-е гг., однако на протяжении XVIII в. они разрушались.

При этом за XVII в. Рыльск значительно развился в экономическом отношении. В рыльском крае процветало земледелие, садоводство и пчеловодство, кустарное производство по переработке сырья. Начиная с эпохи Петра I Рыльск из порубежного города-крепости начинает превращаться в значимый центр торговли на юго-западе Российской империи, и во второй половине XVIII в. становится им. В городе строятся гостиные дворы, лавки и

¹⁴ Там же. С. 129-153.

¹⁵ Там же. С. 129-153.

¹⁶ Просецкий В.А. Рыльск [Электронный ресурс]. URL: <http://old-kursk.ru/book/rylsk/index.html> (дата обращения: 17.05.2022)

¹⁷ Кашкин А.В. Краткий очерк рыльской археологии. С. 13.

склады. Из служилых людей, в XVII в. переходивших в купеческое сословие, происходят все наиболее значимые в XVIII – начале XX вв. купеческие династии Рыльска. Наиболее известны такие рыльские купцы как Шелеховы (Шелиховы), Фолимоновы (Филимоновы), Хорламовы (Харламовы), Золотаревы, Мальцевы, Аристарховы и др.¹⁸

В 1720 г. в городе произошел крупный пожар, после которого Рыльск восстанавливался по старой радиально-кольцевой планировке. 16 января 1784 г. Екатериной II был утвержден, а в 1791 г. окончательно скорректирован, новый градостроительный план квартальной, прямоугольной застройки. План 1784 г. стал первым планом регулярной застройки Рыльска. Интенсивное строительство, проводимое в соответствии с этим планом, началось с 1798 г. Причем было предусмотрено, что Административная и Торговая (Базарная) площади города застраиваться не будут¹⁹. А главный въезд в город должен был располагаться со стороны современной улицы Калинина, там, где сейчас построен автомобильный мост через Сейм.

Из «Описания Курского наместничества» (1786 г.), сделанного С.И. Ларионовым, известно, что Рыльск конца XVIII в. был разделен на три части. Жителей в городе насчитывалось всего 2232 человека, имелась каменная соборная церковь Рождества Богородицы и пять каменных купеческих домов. В Рыльске работали лавки и кузница, были богадельни, харчевни, питейные дома и водяная мельница, плодоносные сады и огороды. В длину город имел протяженность две версты, в ширину – одну, а в окружности – шесть с лишним верст²⁰. Фабрик и заводов в городе не было, первые кустарные предприятия начали появляться в Рыльске с начала XIX в.

В первой половине – середине XIX в. Рыльск продолжил развиваться как крупный центр торговли. В первой половине XIX в. на Сейме была устроена система шлюзов и каналов (Александринский водный путь)²¹. При этом быстро росло население Рыльска - в 1858 г. в городе уже числилось 7070 жителей. В сословном отношении значительная часть из них являлась купцами, мещанами и лицами духовного звания²².

В 1867 г. в Рыльске насчитывалась 601 лавка. Активнее всего шла торговля косами, начатая и развитая рыльскими купцами-миллионерами

¹⁸ Чалых Н.Н. Рыльск. С. 162-202.

¹⁹ Там же. С. 203-218.

²⁰ Ларионов С.И. Описание Курского наместничества из древних и новых разных о нем известий вкратце. М., 1786. С. 132-133.

²¹ Чалых Н.Н. Рыльск. С. 203-218.

²² Просецкий В.А. Рыльск [Электронный ресурс]. URL: <http://old-kursk.ru/book/rylsk/index.html> (дата обращения: 17.05.2022)

Филимоновыми²³. Рыльские купцы имели собственные представительства в Астрахани, Санкт-Петербурге, Риге, Вене и Берлине²⁴.

В 1870-е гг. Сейм обмелел и перестал быть судоходен. В 1894 г. была проведена железнодорожная ветка Коренево–Рыльск (с. Боровское)²⁵.

Во второй половине XIX в. в Рыльске активно начала развиваться промышленность (в которую из торговли уходили купцы). В 1865 г. в городе было 20 заводов, а в 1908 г. фабрик и заводов в Рыльске числилось – 42, а в Рыльском уезде – 67²⁶.



Город, базар и Преображенский храм. Период создания: начало XX в.

В Рыльске во второй половине XIX – начале XX вв. значительно расширилась сеть учебных и открылся ряд культурных заведений, также развивалась и медицина. В 1860-х гг. были построены мосты через Сейм и дамба. На главных улицах укладывались мостовые и тротуары, высаживались деревья. Центр Рыльска освещался керосиновыми фонарями. В конце 1880-х гг. в Рыльске был создан городской общественный сад. В конце XIX в. в городе был построен телеграф, в начале XX в. – электростанция, и был проведен телефон. Перед Первой мировой войной в городе насчитывалось около 14 тысяч жителей²⁷.

²³ Просецкий В.А. Рыльск [Электронный ресурс]. URL: <http://old-kursk.ru/book/rylsk/index.html> (дата обращения: 17.05.2022)

²⁴ Чалых Н.Н. Рыльск. С. 203-218.

²⁵ Терещенко А.А. Рыльск в структуре региональной торговли во второй половине XIX в. // Рыльск и рыляне в отечественной и зарубежной истории и культуре: Сборник материалов межрегиональной научной конференции (г. Рыльск, 3 июня 2011 г.). Рыльск, 2012. С. 149-150.

²⁶ Чалых Н.Н. Рыльск. С. 314-341.

²⁷ Просецкий В.А. Рыльск [Электронный ресурс]. URL: <http://old-kursk.ru/book/rylsk/index.html> (дата обращения: 17.05.2022)

По окончании Гражданской войны все основные улицы Рыльска сменили названия с дореволюционных на советские (большинство из которых сохранилось до настоящего времени)²⁸.

В период Великой Отечественной войны немецкая оккупация Рыльска продолжалась с начала октября 1941 г. по 30 августа 1943 г. С осени 1943 г. в освобожденный город постепенно начали возвращаться жители. С первых же дней после освобождения в Рыльске, многие дома которого стояли разрушенными, а улицы были изрыты окопами, начались ремонтно-восстановительные работы, в них принимало активное участие все население. Выполнялись и работы по городскому благоустройству. В 1953–1954 гг. проводилось озеленение горы Ивана Рыльского и Красной площади²⁹. В 1955 г. была восстановлена городская электростанция, город и район были радиофицированы.

В рамках послевоенного восстановления в 1950-х гг. возникла необходимость в принятии нового градостроительного плана развития города (предыдущий план был утвержден в 1784 г.). Было разработано несколько проектов, наиболее удачным из них оказался план института «Курскгражданпроект», разработанный коллективом во главе с главным архитектором Павлом Ивановичем Криволаповым. В основу нового плана было положено развитие рыльской промышленности³⁰. В 1950-1970-е гг. город стал разрастаться, осваивая также и левобережье Сейма. В 1970-1980-е гг. в Рыльске вводились в эксплуатацию восстановленные и новые предприятия, реконструирована железнодорожная ветка Коренево–Рыльск, оборудован аэродром, позволивший наладить воздушное сообщение города с Курском и районными центрами. До 1976 г. в пределах Рыльского района активно использовался речной транспорт. При этом Рыльск не утрачивал торгового значения: к 1990 г. в городе работало более 60 магазинов, городской рынок и скотный базар. По старой традиции осенью ежегодно устраивались ярмарки³¹.

Перестройка 1985–1991 гг. и последующий распад СССР негативно сказались на развитии Рыльска. В самом городе и районе начали разоряться и закрываться производства, появилась безработица. Люди, чтобы повысить уровень своего благосостояния, стали заниматься торговлей. Кроме того,

²⁸ Просецкий В.А. Рыльск [Электронный ресурс]. URL: <http://old-kursk.ru/book/rylsk/index.html> (дата обращения: 17.05.2022)

²⁹ Там же (дата обращения: 17.05.2022)

³⁰ Там же (дата обращения: 17.05.2022)

³¹ Чалых Н.Н. Рыльск. С. 627-639.

многие начали жить за счет собственных приусадебных участков, дач и огородов³².

В 2022 г. Рыльск празднует свое 870-летие (от момента первого летописного упоминания под 1152 г.). Главные достопримечательности города в настоящее время – это храмы и старинные дома XVIII – начала XX вв., на которые открывается прекрасный панорамный вид с горы Ивана Рыльского.

Краткие исторические сведения об Объекте

Исследуемый Объект расположен в северо-восточной части города Рыльска на улице 25 Октября.

Согласно «Плану города Рыльска Курской губернии», снятому в 1866 г., место будущего расположения исследуемого Объекта во второй половине XIX в. было ориентировочно занято домовладением № 7 исторического квартала № 24³³.

Возникновение исследуемого здания пришлось на период конца XIX – начала XX вв., когда происходило активное расширение жилой застройки города. В техническом паспорте указано, что Объект был построен до 1907 г. В этот период, согласно сохранившимся в архиве планам Рыльска, квартал, на территории которого находился Объект, имел обозначения № 24/6³⁴ и № 24³⁵.

По улице Дмитриевской (современной улице 25 Октября) в данном квартале, как свидетельствует список «Обывательским домам гор. Рыльска, предназначенным для размещения нижних чинов запаса и лошадей при призыве на действительную службу с объявлением мобилизации войск» 1902 г., числились следующие домовладельцы: Боева Прасковья Викторовна, Ващекина Глафира Петровна, Ващекин Иван Алексеевич, Рубанова Любовь Филипповна, Гудкова Екатерина Павловна, Трофимова Капитолина Ивановна, Турчанинов Иван Степанович, Золоторев Николай Петрович, Секерин Николай Петрович, Воронин Петр Иванович, Золоторев Николай Филиппович³⁶. Предположительно, с учетом нумерации и расположения домовладений в квартале, здание Объекта в 1902 г. могло относиться к домовладению № 1285, принадлежавшему И.С. Турчанинову, или к домовладению № 1284, принадлежавшему К.И. Трофимовой.

³² Чалых Н.Н. Рыльск. С. 627-639.

³³ План города Рыльска Курской Губернии 1:4К 1866 года [Электронный ресурс]. 2022. URL: http://retromap.ru/1418661_z18_51.574639,34.677829 (дата обращения: 20.05.2022)

³⁴ ОКУ «ГАКО». Ф. 621. Оп. 2. Д. 7411. [План Рыльска]

³⁵ ОКУ «ГАКО». Ф. 621. Оп. 2. Д. 7412. [План Рыльска]

³⁶ ОКУ «ГАКО». Ф. 302. Оп. 1. Д. 438. Л. 3, 4. [Список домовладельцев гор. Рыльска с указанием улиц, на которых были расположены их дома в 1902 году]

Согласно «Плану города Рыльска Курской губернии. 1912 года» исторический квартал, на территории которого находился Объект, стал обозначаться как квартал № 44³⁷.

По данным технического паспорта по состоянию на последнюю четверть XX в. исследуемый Объект являлся индивидуальным жилым домом. На тот момент собственником здания была Лишнева Татьяна Игнатьевна. В настоящее время здание Объекта выглядит заброшенным и, предположительно, пустует.

Историко-архитектурные исследования
Краткое описание Объекта. Объемно-планировочные,
композиционные и декоративные особенности

Центральный фасад Объекта обращен к улице 25 Октября и стоит на ее красной линии. Элементы историко-архитектурного облика Объекта характерны для построек рубежа XIX - XX вв.

Прямоугольное в основании здание Объекта визуально выглядит как одноэтажное, при этом оно имеет кирпичный цокольный этаж и бревенчатый первый (основной) этаж с кирпичной облицовкой.

Центральный (южный) фасад Объекта имеет симметричную композицию и весьма оригинальное декоративное решение, слегка стилизованное в характере русского зодчества конца XVII в. Низкая цокольная часть отделена от основной плоскости фасада широкой лентой промежуточного карниза простого профиля. В цокольном этаже у самой поверхности земли наблюдаются небольшие оконные проемы с прямыми перемычками верха, располагающиеся по осям окон первого этажа. По краям центральный фасад подчеркнут гладкими лопатками. Промежуточный карниз на выступах лопаток имеет довольно сложную профилировку и украшен дополнительно рельефным рядом висячих «гирек» или «кистей». Таким образом, части лопаток в уровне цоколя воспринимаются как базы для основных частей. На уровне верха оконных обрамлений первого этажа (чуть ниже венчающего карниза здания) на каждой из лопаток присутствует своеобразный декоративный элемент в виде пояска с двумя «городками», размещенными по углам лопатки. Венчающий карниз со стороны центрального фасада Объекта имеет скромный профиль, также дополненный рядом элементов, напоминающих «городки» карнизов в древнерусском зодчестве, но упрощенного типа.

Наиболее примечательно в декоративном решении центрального фасада Объекта оформление трех оконных проемов первого этажа. Данные проемы,

³⁷ ОКУ «ГАКО». Ф. 621. Оп. 2. Д. 7412а. [План города Рыльска Курской губернии. 1912 г.]

имеющие прямые перемычки верха, размещены довольно близко друг к другу. Под каждым из проемов расположен оригинальный декоративный элемент в виде небольшой рельефно выступающей окружности. Боковые вертикальные элементы обрамлений окон первого этажа центрального фасада решены в виде изящных тонких полуколонок с развитыми завершениями и базами на профилированных фигурных маленьких «кронштейнах», не связанных с гладким выступом подоконной части. На уровне завершений боковых элементов оконных обрамлений верхняя часть каждого из проемов декорирована вопреки распространенному архитектурному приему не выступающим, а западающим рядом кирпича. Венчает сам проем и завершения боковых элементов его обрамления слегка приподнятый элемент, несколько напоминающий гладкий выступ прямого карниза, но при этом имеющий среднюю часть в виде небольшого треугольного фронтона. Подоконный декор у данных оконных проемов (помимо свисающих по бокам «кронштейнов») фактически отсутствует.

Со стороны восточного (бокового) фасада Объекта также сохранился идентичный венчающему карнизу центрального фасада венчающий карниз, дополненный «городками».

С запада к Объекту вплотную примыкает выходящая глухим фасадом на красную линию улицы 25 Октября дощатая служебная пристройка, вероятнее всего, выстроенная в советский период.

По данным технического паспорта по состоянию на последнюю четверть XX в. наблюдался ряд внутренних дефектов конструкции строения Объекта – выпучивание и искривление линий цоколя, ощутимая зыбкость перегородок, прогибы и просадка полов, рассыхание оконных переплетов и др.

По состоянию на конец XX в. все элементы декора центрального фасада Объекта, за исключением промежуточного карниза (отделяющего цоколь от основной плоскости фасада) были выделены побелкой.

В настоящее время на центральном фасаде визуально наблюдается отслоение окрасочного слоя, сильнее выраженное в его нижней части.

Вместе с тем примечательное историко-архитектурное решение центрального фасада Объекта сохранило свою целостность до настоящего времени.

Исследования современной территории Объекта

«Дом жилой», кон. XIX - нач. XX вв. расположен в городе Рыльск, Рыльском районе Курской области.

Город Рыльск расположен в западной части Курской области на берегах

рек Сейм и Рыло, в 104 километрах от Курска. Город находится на пересечении федеральной и региональной дорог: «Курск – Льгов – Рыльск – граница с Украиной» и «Хомутовка – Рыльск – Глушково».

Город Рыльск граничит: на юге, западе и севере – с Пригородненским сельсоветом; на востоке – с Малогнеушевским сельсоветом.

Существующая городская черта г. Рыльска утверждена на основании Устава муниципального образования «город Рыльск» Рыльского района Курской области, зарегистрированного распоряжением администрации Курской области №513-р от 19.08.2005 г. и включает площадь 1338 га.

Существующая планировка города Рыльск имеет сложную структуру улично-дорожной сети. Исторический центр города имеет шахматную сетку улиц, средний размер квартала – 4 га. В периферийных кварталах города преобладает линейная структура уличной сетки города.

Планировочно можно выделить следующие зоны: жилая зона, общественно-деловая зона, промышленная зона, зона инженерной инфраструктуры, зона транспортной инфраструктуры, зона сельскохозяйственного использования, зона рекреационного назначения, зона историко-культурного назначения, зона специального назначения.

Жилая застройка представлена, в основном, малоэтажными индивидуальными домами, в меньшей степени – среднеэтажными, многоэтажная застройка незначительна (небольшими участками в центральной и восточной частях города).

Общественно-деловая зона сосредоточена в центре города на улицах К. Либкнехта, Ленина, Советской площади. Здесь сосредоточены практически все административно-деловые объекты, объекты культуры и образования.

Территория Объекта находится в северо-восточной части города Рыльска, в исторически сложившейся градостроительной среде, в квартале, с запада ограниченном улицей Ленина, с севера – улицей Островского, с востока – улицей К. Маркса, с юга – улицей 25-го Октября.

Здание Объекта центральным (южным) фасадом выходит на красную линию застройки улицы 25-го Октября и отделено от проезжей части тротуаром и зеленой зоной. Вдоль улицы 25-го Октября практически вплотную к фасаду Объекта высажены крупномерные деревья и кустарники, кроны которых закрывают фасад Объекта и дальние перспективные виды в летний период.

Нечетная и четная стороны улицы сформированы преимущественно малоэтажной застройкой.

В непосредственной близости от Объекта, юго-восточнее, на противоположной стороне улицы 25-го Октября, расположен объект

культурного наследия регионального значения «Усадьба Золотарева: главный дом, флигель», II-я четв. XIX в., Курская область, Рыльский район, г. Рыльск, ул. К. Маркса, д.22.

Таким образом, исследуемый Объект является неотъемлемой частью сохранившихся элементов исторической застройки г. Рыльск, формировавшейся на протяжении XIX – начала XX вв. и в значительной степени сохранившейся до наших дней.

Территория месторасположения Объекта в планировочной и градостроительной структуре Рыльска, обладая несомненной историко-культурной ценностью, коррелирует с элементами исторической застройки (конец XIX – начала XX века), сохранившейся на территории г. Рыльск.

И несмотря на то, что здание Объекта частично окружено более поздней застройкой, оно не утрачивает своей композиционной значимости в общем контексте городской архитектуры.

Перечень использованных для проведения экспертизы нормативных правовых актов, специальной, технической и справочной литературы:

1. Федеральный закон от 25.06.2002 № 73-ФЗ «Об объектах культурного наследия (памятниках истории и культуры) народов Российской Федерации».
2. Федеральный закон от 24.07.2007 № 221-ФЗ «О государственном кадастре недвижимости».
3. Земельный кодекс Российской Федерации от 25.10.2001 № 136-ФЗ.
4. Градостроительный кодекс Российской Федерации от 29.12.2004 № 190-ФЗ.
5. Постановление Правительства Российской Федерации от 15.07.2009 № 569 «Об утверждении Положения о государственной историко-культурной экспертизе».
6. Приказ Министерства культуры Российской Федерации от 02.07.2015 № 1905 «Об утверждении порядка проведения работ по выявлению объектов, обладающих признаками объекта культурного наследия, и государственному учету объектов, обладающих признаками объекта культурного наследия».
7. Приказ Министерства культуры Российской Федерации от 04.06.2015 № 1745 «Об утверждении требований к составлению проектов границ территорий объектов культурного наследия».
8. Приказ Министерства культуры Российской Федерации от 13.01.2016 № 28 «Об утверждении Порядка определения предмета охраны объекта культурного наследия, включенного в Единый государственный

реестр объектов культурного наследия (памятников истории и культуры) народов Российской Федерации в соответствии со статьей 64 Федерального закона от 25 июня 2002 г. № 73-ФЗ «Об объектах культурного наследия (памятниках истории и культуры) народов Российской Федерации».

9. Закон Курской области от 29 декабря 2005 года № 120-ЗКО «Об объектах культурного наследия».

10. Постановление главы Администрации Курской области от 28.04.1992 № 210 «Об утверждении зон охраны памятников истории и культуры г. Рыльска».

Библиографический список

1. Кашкин А.В. Краткий очерк рыльской археологии / А.В. Кашкин // Рыльск и рыляне в отечественной и зарубежной истории и культуре: Сборник материалов межрегиональной научной конференции (г. Рыльск, 3 июня 2011 г.) / ред.-сост. А.И. Раздорский. – Рыльск: РАТКГА – филиал МГТУГА, 2012. – С. 10-14.

2. Курский край. Научно-популярная серия в 20 томах. Т. 4. История города от Средневековья к Новому времени: X-XVII вв. / Курск: Изд. ООО «Учитель», 1999. – 292 с.

3. Ларионов С.И. Описание Курского наместничества из древних и новых разных о нем известий вкратце / С.И. Ларионов. – Москва: Вольная тип. Пономарева, 1786. – 188 с.

4. Терещенко А.А. Рыльск в структуре региональной торговли во второй половине XIX в. / А.А. Терещенко // Рыльск и рыляне в отечественной и зарубежной истории и культуре: Сборник материалов межрегиональной научной конференции (г. Рыльск, 3 июня 2011 г.) / ред.-сост. А.И. Раздорский. – Рыльск: РАТКГА – филиал МГТУГА, 2012. – С. 146-152.

5. Чалых Н.Н. Рыльск / Н.Н. Чалых. – Курск, 2006. – 687 с.

Неопубликованные источники

6. Областное казенное учреждение «Государственный архив Курской области» (ОКУ «ГАКО»). Ф. 302. Оп. 1. Д. 438.

7. ОКУ «ГАКО». Ф. 621. Оп. 2. Д. 7411.

8. ОКУ «ГАКО». Ф. 621. Оп. 2. Д. 7412.

9. ОКУ «ГАКО». Ф. 621. Оп. 2. Д. 7412а.

Электронные ресурсы

10. Администрация города Рыльска [Электронный ресурс]. – Администрация города Рыльска. – Рыльск, 2017-2022. – Режим доступа: <http://www.admrylsk46.ru/>

11. План города Рыльска Курской Губернии 1:4К 1866 года [Электронный ресурс]. – Retromap. – 2022. – Режим доступа:

http://retromap.ru/1418661_z18_51.574639,34.677829

12. Просецкий В.А. Рыльск [Электронный ресурс]. – Курск дореволюционный. – Курск, 2002-2022. – Режим доступа: <http://old-kursk.ru/book/rylsk/index.html>

Обоснование вывода экспертизы:

Экспертное заключение подготовлено по результатам изучения и анализа представленных на экспертизу документов и основано на содержании Федерального закон от 25.06.2002 № 73-ФЗ «Об объектах культурного наследия (памятниках истории и культуры) народов Российской Федерации».

В рамках государственной историко-культурной экспертизы проведены историко-культурные, историко-архивные, историко-архитектурные, историко-градостроительные, историко-биографические, библиографические исследования путем изучения, анализа, синтеза и системного подхода при составлении иконографии, библиографии и иконологическом анализе Объекта и изменения его исторического облика, функциональном, ландшафтном анализе территории, анализе планировочной организации исследуемой территории расположения Объекта.

В целях принятия объективного решения об обоснованности включения Объекта в Реестр, определения предмета охраны - произведено визуальное обследование - осмотр и фотофиксация Объекта, окружающей его застройки и градостроительной ситуации с целью исследования данных о его состоянии, визуализации планировочной структуры района расположения Объекта.

Результаты исследований представлены в приложении к настоящему акту экспертизы, в том числе в исторической иконографии с перечнем иллюстраций.

Описание Объекта, градостроительной ситуации и исторические сведения обобщены с учетом дополнительных материалов, собранных при проведении экспертизы, сведений по истории освоения и застройки района, строительства Объекта, а также архивных и библиографических источников.

Объект является выявленным объектом культурного наследия и был поставлен на государственную охрану в 1995 году - внесен в Список вновь выявленных объектов, представляющих историческую, научную, художественную или иную культурную ценность, утвержденным Председателем комитета по культуре и искусству администрации области П.И. Надеиным 16.01.1995.

В соответствии со статьей 3 Федерального закона от 25.06.2002

№ 73-ФЗ «Об объектах культурного наследия (памятниках истории и культуры) народов Российской Федерации» к объектам культурного наследия относятся объекты недвижимого имущества (включая объекты археологического наследия) и иные объекты с исторически связанными с ними территориями, произведениями живописи, скульптуры, декоративно-прикладного искусства, объектами науки и техники и иными предметами материальной культуры, возникшие в результате исторических событий, представляющие собой ценность с точки зрения истории, археологии, архитектуры, градостроительства, искусства, науки и техники, эстетики, этнологии или антропологии, социальной культуры и являющиеся свидетельством эпох и цивилизаций, подлинными источниками информации о зарождении и развитии культур.

В качестве основных критериев для отнесения объекта, обладающего историко-культурной ценностью, к объектам культурного наследия согласно Федеральному закону от 25.06.2002 № 73-ФЗ можно отнести:

- градостроительную ценность - влияние памятника на окружающее пространство, его организующая и доминирующая роль, либо ансамблевый характер застройки территории;

- архитектурно-строительную ценность - стилевая выразительность, индивидуальность, персонификация авторства, использование при проектировании и строительстве тех или иных передовых приемов, методов и материалов;

- художественно-эстетическую ценность - степень эмоционального воздействия на наблюдателя, которая может быть сформулирована с использованием архитектурных, искусствоведческих или медико-психологических терминов;

- мемориальную ценность объекта, при определении которой следует учитывать значимость личностей и (или) событий для территории или значительного количества людей, а также подлинность объекта и достоверность информации, приводимой в качестве доказательства «мемориальной ценности» объекта.

По результатам исследований экспертом сделаны следующие заключения в отношении рассматриваемого объекта:

1. Историко-градостроительная значимость:

Возникновение Объекта, построенного в конце XIX – начале XX вв., пришлось на период активного расширения жилой застройки города. Появление Объекта стало характерным свидетельством развития и обновления архитектурного ансамбля города. Исследуемый Объект «Дом жилой», расположенный по адресу Курская область, г. Рыльск, ул. 25 Октября,

26, лицевым фасадом обращен к улице 25-го Октября и тянется вдоль ее красной линии.

Объект располагается в окружении жилых построек, к настоящему моменту являющихся объектами культурного наследия регионального значения.

Таким образом, Объект является элементом ценной исторической застройки г. Рыльска, формировавшейся на протяжении XIX – начала XX вв.

Территория месторасположения Объекта в планировочной и градостроительной структуре г. Рыльска обладает несомненной историко-культурной ценностью, коррелирует с элементами целостной исторической застройки (конца XIX – начала XX века), сохранившейся на территории города.

Несмотря на то, что здание Объекта частично окружено более поздней застройкой, оно сохраняет свою композиционную значимость в общем контексте городской архитектуры.

2. Архитектурно-строительная, художественная и эстетическая значимость:

Здание Объекта – одноэтажное, деревянное с облицовкой кирпичом, с кирпичным цокольным этажом, прямоугольное в плане, перекрытое вальмовой крышей.

Композиционное решение и архитектурно-художественное оформление фасадов здания выполнено из кирпича, и выдержано в стилистике эклектизма конца XIX – начала XX вв.

Архитектурно-художественное оформление главного фасада на три световых проема представлено лопатками по краям на базах с поясками в виде валиков, увенчанными широким карнизом с перевернутыми пирамидками; подиумами по краям в уровне цоколя, украшенными орнаментом в виде ряда треугольников с кругами; наличниками оконных проемов в виде полуколонн с простыми капителями, опирающимися на подоконные консоли в виде перевернутых пирамид; навершием в виде стрельчатого сандрика, опирающегося на кронштейны в виде перевернутых пирамид; подоконным декором в виде кругов; широким цокольным карнизом простого сечения с пояском в виде валика; венчающим карнизом с рядом перевернутых пирамидок и раскреповкой в уровне лопаток.

Первоначальное объемно-пространственное решение здания, архитектурное решение фасадов, историко-архитектурный облик Объекта до настоящего времени сохранились, в целом, в неизменном виде. Таким образом, Объект обладает особенностями памятника архитектуры и градостроительства конца XIX — начала XX вв.

3. Историко-культурная и мемориальная значимость:

Историко-культурную и мемориальную ценность Объекта обуславливает его принадлежность к истории развития города Рыльска конца XIX – начала XX вв. в период активного расширения жилой застройки. Объект репрезентует историю застройки города Рыльска; архитектурных и градостроительных практик рубежа XIX – XX веков.

На основании имеющихся документов, материалов, результатов натурного и историко-культурных исследований, библиографических и архивных сведений эксперт пришел к следующим выводам:

- местоположение Объекта в исторической застройке города, его объемно-пространственные, эстетико-художественные и архитектурные решения определяют его историко-культурную значимость как ценного элемента архитектурно-градостроительной среды;

- Объект обладает историко-архитектурной, градостроительной, архитектурно-художественной, эстетической и мемориальной ценностью, имеющей особое значение для истории и культуры г. Рыльска.

Документы, представленные на экспертизу Заказчиком, а также дополнительные материалы, собранные в процессе экспертизы, проведенные историко-культурные натурные исследования позволили эксперту определить границы территории, и особенности Объекта, подлежащие обязательному сохранению в качестве предмета охраны. Проведенные в ходе настоящей экспертизы историко-градостроительные, историко-архитектурные, архивные, иконографические и натурные исследования являются достаточным обоснованием границ территории и предмета охраны Объекта.

Сведения, полученные в результате проведенных исследований, и изученные в рамках экспертизы материалы являются достаточным основанием для отнесения Объекта к объектам культурного наследия местного (муниципального) значения согласно действующему законодательству Российской Федерации в сфере государственной охраны культурного наследия.

ВЫВОД ЭКСПЕРТИЗЫ:

Включение в Единый государственный реестр объектов культурного наследия (памятников истории и культуры) народов Российской Федерации выявленного объекта культурного наследия «Дом жилой», кон. XIX - нач. XX вв., расположенного по адресу: Курская область, Рыльский район, г. Рыльск, ул. 25 Октября, 26, **ОБОСНОВАНО (положительное заключение).**

Сведения о наименовании объекта: «Дом жилой».

Сведения о времени возникновения или дате создания объекта: кон. XIX - нач. XX вв.

Сведения о местонахождении объекта (адрес объекта или при его отсутствии описание местоположения объекта): Курская область, Рыльский район, г. Рыльск, ул. 25-го Октября, 26.

Сведения о категории историко-культурного значения объекта: объект культурного наследия местного (муниципального) значения.

Сведения о виде объекта: памятник.

Сведения об общей видовой принадлежности объекта: памятник градостроительства и архитектуры.

Исходя из ценностных характеристик Объекта и его местонахождения, послуживших основанием для включения Объекта в Реестр и подлежащих обязательному сохранению, предлагается описание особенностей Объекта, являющихся основаниями для включения его в Реестр и подлежащих обязательному сохранению (проект предмета охраны объекта культурного наследия) согласно приложению № 1 к настоящему заключению экспертизы, сведения о границах территории Объекта, включая графическое описание местоположения этих границ, перечень координат характерных точек границ в системе координат, установленной для ведения Единого государственного реестра недвижимости, режим использования территории объекта культурного наследия согласно приложению № 2 к настоящему заключению экспертизы.

Список приложений к настоящему акту экспертизы:

Приложение № 1.	Проект предмета охраны объекта культурного наследия местного (муниципального) значения «Дом жилой», кон. XIX - нач. XX вв., расположенного по адресу: Курская область, г. Рыльск, ул. 25-го Октября, 26.
Приложение № 2.	Проект границ территории объекта культурного наследия местного (муниципального) значения «Дом жилой», кон. XIX - нач. XX вв., расположенного по адресу: Курская область, г. Рыльск, ул. 25-го Октября, 26.
Приложение № 3.	Материалы фотофиксации Объекта на 23.05.2022.
Приложение № 4.	Материалы исторической иконографии.
Приложение № 5.	Перечень документов и материалов, собранных и полученных при проведении экспертизы:
1.	Список вновь выявленных объектов, представляющих историческую, научную, художественную или иную культурную ценность,

	утвержденный Председателем комитета по культуре и искусству администрации области П.И. Надеиным 16.01.1995.
2.	Постановление главы Администрации Курской области от 28.04.1992 № 210 «Об утверждении зон охраны памятников истории и культуры г. Рыльска».
3.	Технический паспорт на индивидуальный жилой дом по улице 25-го Октября № 26, г. Рыльск, от 17.10.1986.
4.	Выписка из Единого государственного реестра недвижимости об объекте недвижимости (здание) от 20.04.2022.
5.	Список домовладельцев города Рыльска с указанием улиц, на которых были расположены их дома в 1902 г. Ф. 302, оп.1, д.438, л.3, 4.
6.	Письмо областного бюджетного учреждения культуры «Инспекция по охране и использованию объектов культурного наследия (памятников истории и культуры) Курской области» от 06.05.2022 № 677 о направлении запрашиваемой информации.
7.	Письмо Администрации города Рыльска от 31.05.2022 № 1315 о предоставлении запрашиваемой информации.
8.	Письмо ОКУ «Госархив Курской области» от 30.05.2022 № 07-12/190-2022/Т о направлении скан-копий архивных дел.

Настоящее заключение государственной историко-культурной экспертизы оформлено в электронном виде и подписано усиленной квалифицированной электронной подписью эксперта Федосеевой Елены Михайловны и ООО «НИИ РПИИКЭ».

Дата оформления заключения экспертизы: 02 июня 2022 года.

Государственный эксперт
по проведению государственной
историко-культурной экспертизы

Е.М. Федосеева

ООО «НИИ РПИИКЭ»

**Проект предмета охраны объекта культурного наследия местного
(муниципального) значения «Дом жилой», кон. XIX - нач. XX вв.,
расположенного по адресу: Курская область, г. Рыльск,
ул. 25-го Октября, 26**

Градостроительные характеристики объекта:

- местоположение и градостроительные характеристики здания кон. XIX - нач. XX вв., его роль в композиционно-планировочной структуре исторического центра г. Рыльск; градостроительная роль в формировании фронтальной застройки ул. 25 Октября.

**Архитектурные и объемно-пространственные характеристики,
конструктивные элементы объекта:**

- объемно-пространственная композиция прямоугольного в плане одноэтажного здания с цокольным этажом кон. XIX - нач. XX вв., на три световых проема главного фасада, перекрытого вальмовой крышей, с деревянной пристройкой;

- капитальные стены кон. XIX - нач. XX вв., их конструкция и материал: цокольный этаж – кирпич; первый этаж – древесина, облицовка кирпичом; пристройка – древесина (уточняется в процессе проведения комплексных научных исследований и осуществления производства реставрационных работ);

- объемно-планировочное решение здания в редакции кон. XIX - нач. XX вв. в пределах капитальных стен и перекрытий за исключением пристроек по западному и северному фасадам здания;

- крыша здания в редакции кон. XIX - нач. XX вв., ее конструкция, конфигурация – вальмовая, материал, характер кровельного покрытия и стропильной системы, в том числе высотные отметки по венчающему карнизу и коньку кровли;

- композиционное решение и оформление цокольного этажа в редакции кон. XIX - нач. XX вв. (уточняется в процессе проведения комплексных научных исследований и осуществления производства реставрационных работ);

- композиционное решение и оформление фасада здания в редакции кон. XIX - нач. XX вв., включая размер, форму, местоположение и оформление оконных и дверных проемов;

- архитектурно-художественное оформление фасада здания в редакции кон. XIX - нач. XX вв., выполненного из кирпича, и выдержанного в стилистике эклектизма, включая: главный фасад на три световых проема; лопатки по краям на базах с поясками в виде валиков, увенчанные широким карнизом с перевернутыми пирамидками; подиумы по краям в уровне цоколя, украшенные орнаментом в виде ряда треугольников с кругами; наличники оконных проемов в виде полуколонн с простыми капителями, опирающихся на подоконные консоли в виде перевернутых пирамид; навершие в виде стрельчатого сандрика, опирающегося на кронштейны в виде перевернутых пирамид; подоконный декор в виде кругов; горизонтальное членение фасада: широкий цокольный карниз простого сечения с пояском в виде валика; венчающий карниз с рядом перевернутых пирамидок, раскреповка в уровне лопаток;

- способ и вид отделки фасада в редакции кон. XIX - нач. XX вв.: окраска по кирпичной кладке, колористическое решение фасада (уточняется в процессе проведения комплексных научных исследований и осуществления производства реставрационных работ);

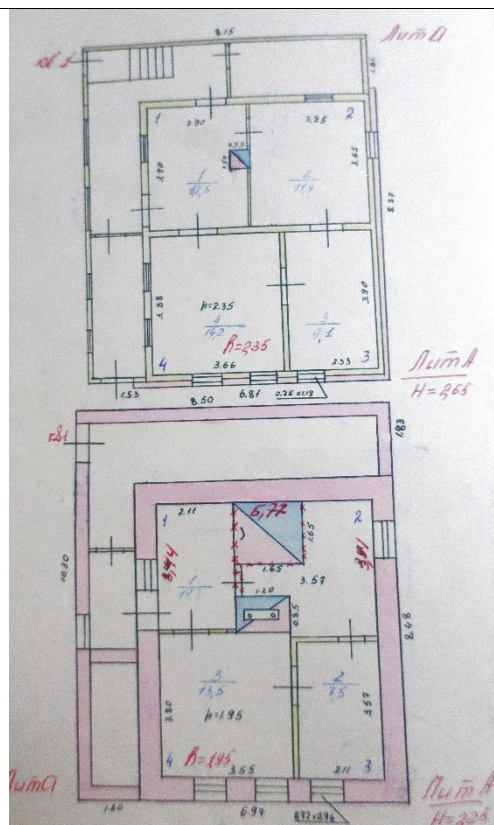
- оконные и дверные столярные заполнения в редакции кон. XIX - нач. XX вв., рисунок расстекловки и материал – древесина (уточняется в процессе проведения комплексных научных исследований и осуществления производства реставрационных работ).

Предмет охраны может быть дополнен в процессе комплексных научных исследований и осуществления производства реставрационных работ, а также после разборки поздних пристроек.

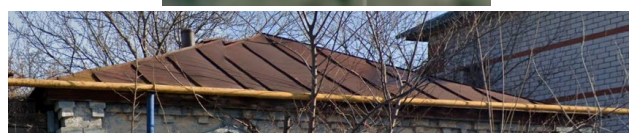
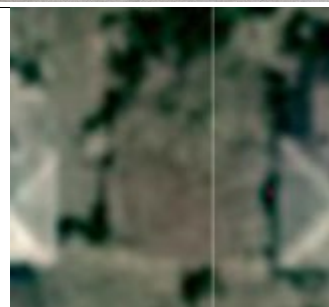
Текстовое описание особенностей	Фотографическое изображение особенностей
<p align="center">Градостроительные характеристики объекта:</p> <p>- местоположение и градостроительные характеристики здания кон. XIX - нач. XX вв., его роль в композиционно-планировочной структуре исторического центра г. Рыльск; градостроительная роль в формировании фронтальной застройки ул. 25 Октября.</p>	
<p>- объемно-пространственная композиция прямоугольного в плане одноэтажного здания с цокольным этажом кон. XIX - нач. XX вв., на три световых проема главного фасада, перекрытого вальмовой крышей, с деревянной пристройкой;</p>	 
<p align="center">Архитектурные и объемно-пространственные характеристики, конструктивные элементы объекта:</p>	
	

	
<p>- капитальные стены кон. XIX - нач. XX вв., их конструкция и материал: цокольный этаж – кирпич; первый этаж – древесина, облицовка кирпичом; пристройка – древесина (уточняется в процессе проведения комплексных научных исследований и осуществления производства реставрационных работ);</p>	 

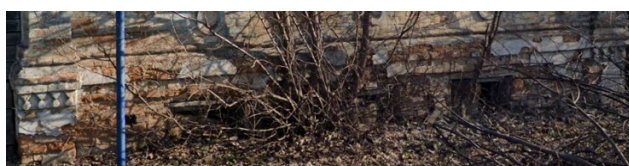
- объемно-планировочное решение здания в редакции кон. XIX - нач. XX вв. в пределах капитальных стен и перекрытий за исключением пристроек по западному и северному фасадам здания;



- крыша здания в редакции кон. XIX - нач. XX вв., ее конструкция, конфигурация –вальмовая, материал, характер кровельного покрытия и стропильной системы, в том числе высотные отметки по венчающему карнизу и коньку кровли;



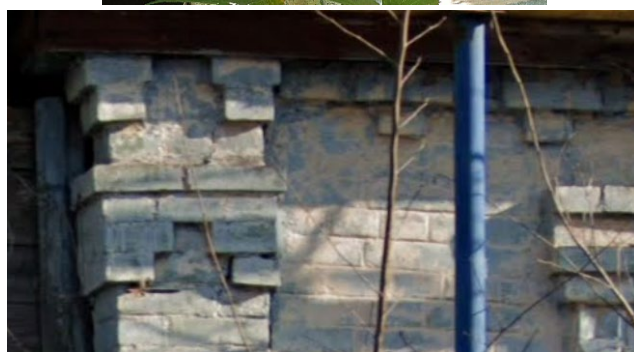
- композиционное решение и оформление цокольного этажа в редакции кон. XIX - нач. XX вв. (уточняется в процессе проведения комплексных научных исследований и осуществления производства реставрационных работ);



- композиционное решение и оформление фасада здания в редакции кон. XIX - нач. XX вв., включая размер, форму, местоположение и оформление оконных и дверных проемов;



- архитектурно-художественное оформление фасада здания в редакции кон. XIX - нач. XX вв., выполненного из кирпича, и выдержанного в стилистике эклектизма, включая: главный фасад на три световых проема; лопатки по краям на базах с поясками в виде валиков, увенчанные широким карнизом с перевернутыми пирамидками; подиумы по краям в уровне цоколя, украшенные орнаментом в виде ряда треугольников с кругами; наличники оконных проемов в виде полуколонн с простыми капителями, опирающихся на подоконные консоли в виде перевернутых пирамид; навершие в виде стрельчатого сандрика, опирающегося на кронштейны в виде перевернутых пирамид; подоконный декор в виде кругов; горизонтальное членение фасада: широкий цокольный карниз простого сечения с пояском в виде валика; венчающий карниз с рядом перевернутых пирамидок, раскреповка в уровне лопаток;



- способ и вид отделки фасада в редакции кон. XIX - нач. XX вв.: окраска по кирпичной кладке, колористическое решение фасада (уточняется в процессе проведения комплексных научных исследований и осуществления производства реставрационных работ);



- оконные и дверные столярные заполнения в редакции кон. XIX - нач. XX вв., рисунок расстекловки и материал – древесина (уточняется в процессе проведения комплексных научных исследований и осуществления производства реставрационных работ).



**Проект границ территории объекта культурного наследия
местного (муниципального) значения «Дом жилой», кон. XIX - нач.
XX вв., расположенного по адресу: Курская область, г. Рыльск,
ул. 25-го Октября, 26**

В соответствии со статьей 5 Федерального закона от 25.06.2002 №73-ФЗ «Об объектах культурного наследия (памятниках истории и культуры) народов Российской Федерации» земельные участки в границах территорий объектов культурного наследия, включенных в Единый государственный реестр объектов культурного наследия (памятников истории и культуры) народов Российской Федерации, а также в границах территорий выявленных объектов культурного наследия относятся к землям историко-культурного назначения, правовой режим которых регулируется законодательством Российской Федерации и Федеральным законом от 25.06.2002 №73-ФЗ.

Требования к осуществлению деятельности в границах территории объекта культурного наследия и особый режим использования земельного участка, водного объекта или его части, в границах которых располагается объект археологического наследия установлены статьей 5.1 Федерального закона от 25.06.2002 №73-ФЗ.

Обоснование проекта границ территории объекта

Проект границ территории объекта культурного наследия выполнен в соответствии с требованиями приказа Министерства культуры Российской Федерации от 4 июня 2015 года № 1745 «Об утверждении требований к составлению проектов границ территорий объектов культурного наследия» и сформирован по результатам проведенных историко-культурных исследований.

Ранее разработанные проекты границ территорий Объекта, в отношении которого проведены историко-культурные исследования, отсутствуют.

В границах исследуемой территории имеются объекты культурного наследия, выявленные объекты культурного наследия и объекты, обладающие признаками объектов культурного наследия.

Объект расположен в кадастровом квартале 46:20:270203. Земельный участок, в границах которого находится Объект, не размежеван.

В границах исследуемой территории имеются здания, строения, инженерные сооружения и другие объекты капитального и временного

строительства, однако существующие природные объекты и территории на исследуемом участке отсутствуют.

Границы территории объекта культурного наследия предлагается установить по точкам 1-4 в юго-западной части кадастрового квартала 46:20:270203, в границах территории которого расположен Объект культурного наследия.

Сведения об объекте		
№ п/п	Характеристики объекта	Описание характеристик
1	2	3
1	Местоположение объекта	Курская область, г. Рыльск, ул. 25 Октября д. 26.
2	Площадь объекта \pm величина погрешности определения площади ($P \pm \Delta P$)	$277 \text{ м}^2 \pm 6$
3	Иные характеристики объекта	-

Перечень координат характерных (поворотных) точек границ территории объекта культурного наследия

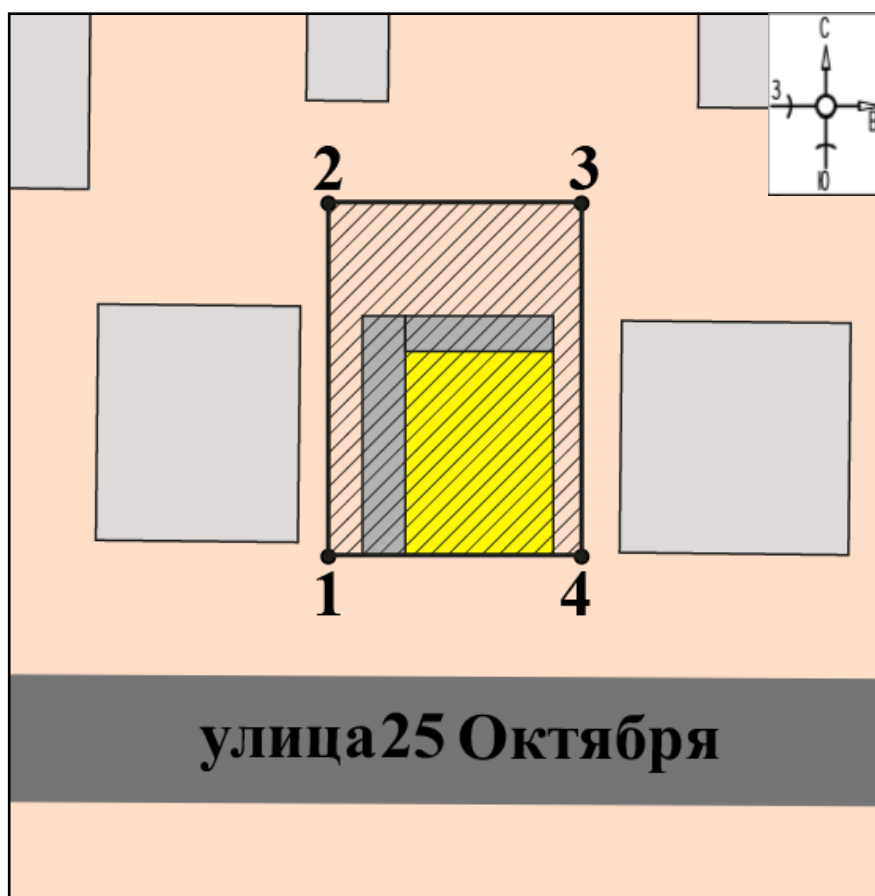
Сведения о местоположении границ объекта					
1. Система координат		МСК-46			
2. Сведения о характерных точках границ объекта					
Обозначение характерных точек границ	Координаты, м		Метод определения координат характерной точки	Средняя квадратическая погрешность положения характерной точки (Mt), м	Описание обозначения точки на местности (при наличии)
	X	Y			
1	2	3	4	5	6
1	403769,72	1194776,13	Метод спутниковых геодезических	0,30	—
2	403789,38	1194776,13		0,30	
3	403789,38	1194790,24		0,30	

4	403769,72	1194790,24	измерений	0,30	
1	403769,72	1194776,13	(определений)	0,30	

Описание местоположения границ территории объекта культурного наследия

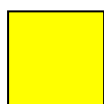
Прохождение границы		Описание прохождения границы
от точки	до точки	
1	2	3
1	2	На север- 19,66 м;
2	3	На восток- 14,11 м;
3	4	На юг- 19,66 м;
4	1	На запад в исходную точку- 14,11 м.

План границ территории объекта культурного наследия



Масштаб 1: 500

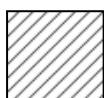
Используемые условные знаки и обозначения:



- объект культурного наследия



- строения, сооружения, не обладающие признаками объекта культурного наследия



- границы территории объекта культурного наследия



● 1 - обозначение характерной (поворотной) точки

Перечень земельных участков, вошедших в территорию объекта культурного наследия

Полностью	Частично
-	-

Режим использования территории объекта культурного наследия

Требования к осуществлению деятельности в границах территорий объектов культурного наследия устанавливаются в соответствии со статьей 5.1 Федерального закона от 25.06.2002 № 73-ФЗ «Об объектах культурного наследия (памятниках истории и культуры) народов Российской Федерации».

На территории объекта культурного наследия:

1. Разрешается:

1.1. Проведение работ по сохранению объекта культурного наследия или его отдельных элементов.

1.2. Ведение хозяйственной деятельности, не противоречащей требованиям обеспечения сохранности объекта культурного наследия и позволяющей обеспечить функционирование объекта культурного наследия в современных условиях.

1.3. Проведение работ по озеленению и благоустройству территории, направленных на формирование наиболее близкого к историческому восприятию объекта культурного наследия.

1.4. Прокладка, реконструкция, ремонт подземных инженерных коммуникаций и сооружений, не нарушающих целостность объекта культурного наследия и не создающих угрозы его повреждения, разрушения или уничтожения.

1.5. Доступность объекта культурного наследия в целях его экспонирования.

1.6. Реализация мер пожарной и экологической безопасности.

2. Запрещается:

2.1. Строительство объектов капитального строительства и увеличение объемно-пространственных характеристик существующих объектов капитального строительства.

2.2. Проведение земляных, строительных, мелиоративных и иных работ, за исключением работ по сохранению объекта культурного наследия или его отдельных элементов, сохранению историко-градостроительной или природной среды объекта культурного наследия.

2.3. Хозяйственная деятельность, ведущая к повреждению, разрушению, уничтожению объекта культурного наследия, искажению его внешнего облика.

2.4. Размещение объектов некапитального строительства, за исключением временных, связанных с проведением работ по сохранению объекта культурного наследия.

2.5. Установка на фасадах, крыше объекта культурного наследия кондиционеров, телеантенн, тарелок спутниковой связи, а также других средств технического обеспечения.

2.6. Прокладка наземных и надземных инженерных коммуникаций, кроме временных, необходимых для проведения работ по сохранению объекта культурного наследия; размещение инженерных коммуникаций на фасадах объекта культурного наследия.

2.7. Размещение рекламных конструкций на объекте культурного наследия и его территории.

2.8. Создание разрушающих вибрационных нагрузок динамическим воздействием на грунты в зоне их взаимодействия с объектом культурного наследия.

2.9. Искажение характеристик историко-культурного ландшафта, композиционно связанного с объектом культурного наследия.

2.10. Вырубка деревьев, за исключением санитарных рубок; уничтожение травяного покрова.

Материалы фотофиксации Объекта

по состоянию на 23 мая 2022 года

автор фотофиксации: Е.М. Федосеева

Схема фотофиксации





Фотография № 1. Вид с юго-запада на Объект.



Фотография № 2. Вид с юго-запада на Объект.



Фотография № 3. Вид с юга на Объект.



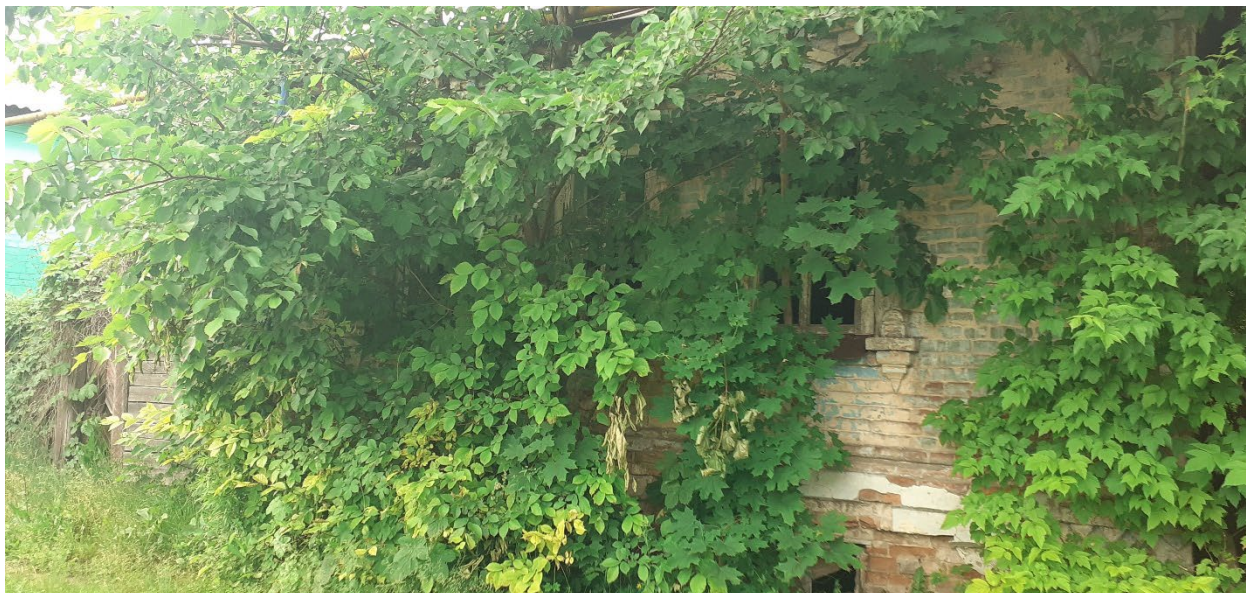
Фотография № 4. Вид с юга на Объект.



Фотография № 5. Вид с юго-востока на Объект.



Фотография № 6. Вид с юго-востока на Объект.



Фотография № 7. Вид с юго-востока на Объект.



Фотография № 8. Вид с юга на Объект. Деревянная пристройка и ворота. Фрагмент.



Фотография № 9. Вид с юга на Объект. Центральный фасад. Фрагмент.



Фотография № 10. Вид с юга на Объект. Центральный фасад. Фрагмент.

Материалы исторической иконографии

Перечень иллюстраций:

1. План генерального межевания Курской губернии. Рыльский уезд. 1785 г. Фрагмент.
2. План города Рыльска, подтвержденный в 16 января 1784 года. Описание города Рыльска к 1 января 1850 года.
3. План г. Рыльска Курского наместничества. 1839 г. Полное собрание законов Российской империи. Собрание первое. Книга чертежей и рисунков. (Планы городов).
4. План города Рыльска Курской губернии. Снят в 1866 году.
5. Трехверстовка Курской области. Военно-топографическая карта. Период создания: вторая половина XIX в. Фрагмент.
6. План Рыльска. Масштаб 100 саженей в английском дюйме. Период создания: рубеж XIX-XX вв.
7. План Рыльска. Масштаб 100 саженей в английском дюйме. Период создания: рубеж XIX-XX вв.
8. План города Рыльска Курской губернии. Масштаб 50 саженей в английском дюйме. 1912 год.
9. Карта РККА М-36 (Б). Курская, Белгородская, Сумская и Полтавская области. Километровка. Представлено состояние местности на 1935-1941 гг. Фрагмент.
10. Топографические карты СССР М-36. Киев, Черкассы, Чернигов, Днепропетровск. Километровка. Представлено состояние местности на 1975-1992 гг. Фрагмент.
11. Топографическая карта Европейской России. 2000 г. Фрагмент.
12. Вид на город Рыльск со стороны реки Сейм. На переднем плане Гора Ивана Рыльского. Период создания: рубеж XIX-XX вв.
13. Виды Рыльска. Общий вид. 1913 г. Вид с юга от Ильинского кладбища. Слева направо церкви: Вознесенская, Покровская, Преображенская, часовня, Успенский собор; мельница Дерюгина. На переднем плане ограда и ворота Ильинского кладбища, за ними Курская ул.
14. Виды Рыльска. Вид с горы Иоанна Рыльского. Период создания: нач. XX в.
15. Рыльск. Общий вид. Период создания: нач. XX в.

16. Дом по ул. 25-го Октября, 26. Здание Объекта на фотографии в «Проекте охранных зон г. Рыльска Курской обл.» 1990 года.

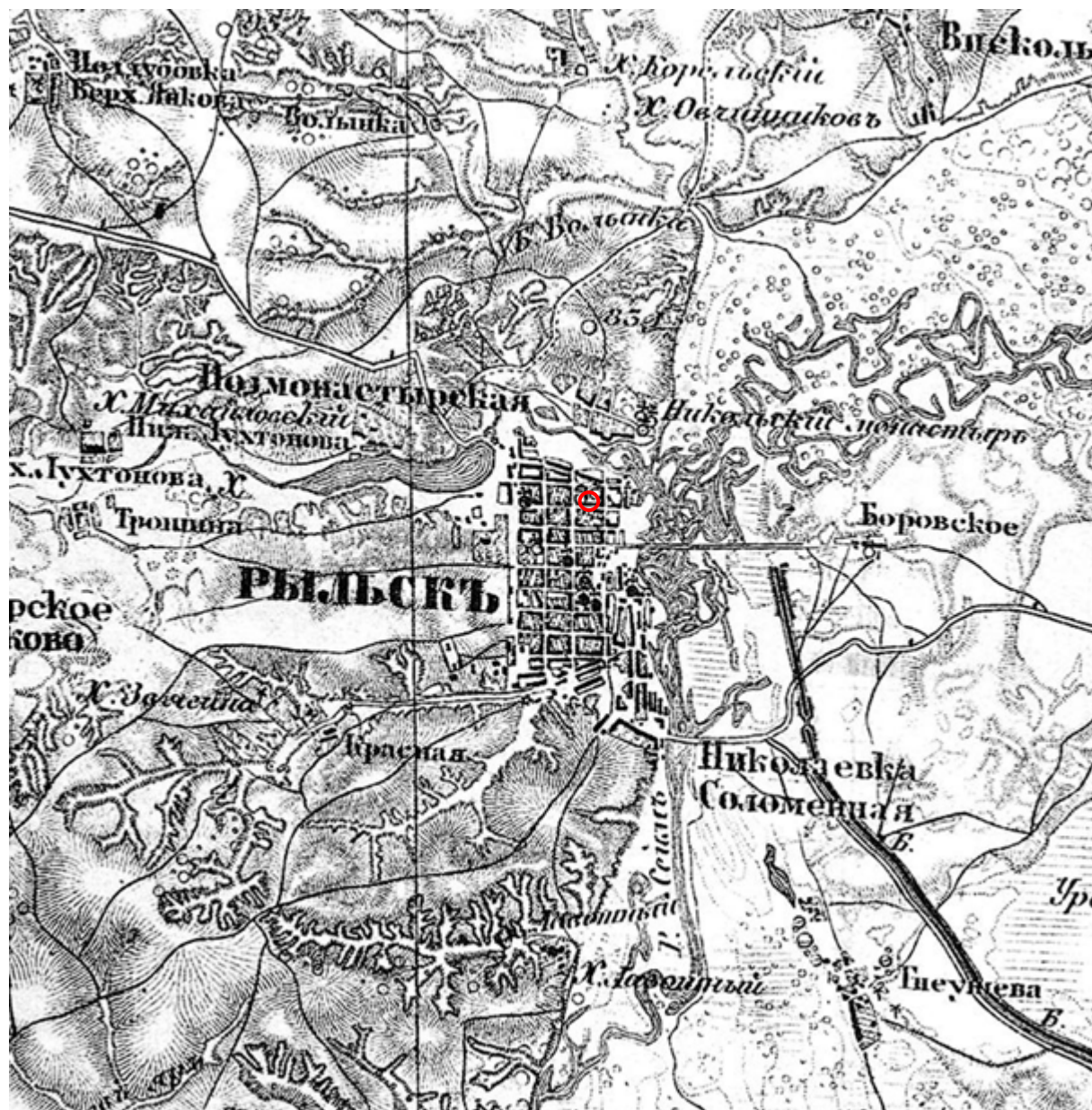
17. Здание Объекта в приложении «Google Карты». Съемка апреля 2021 г.



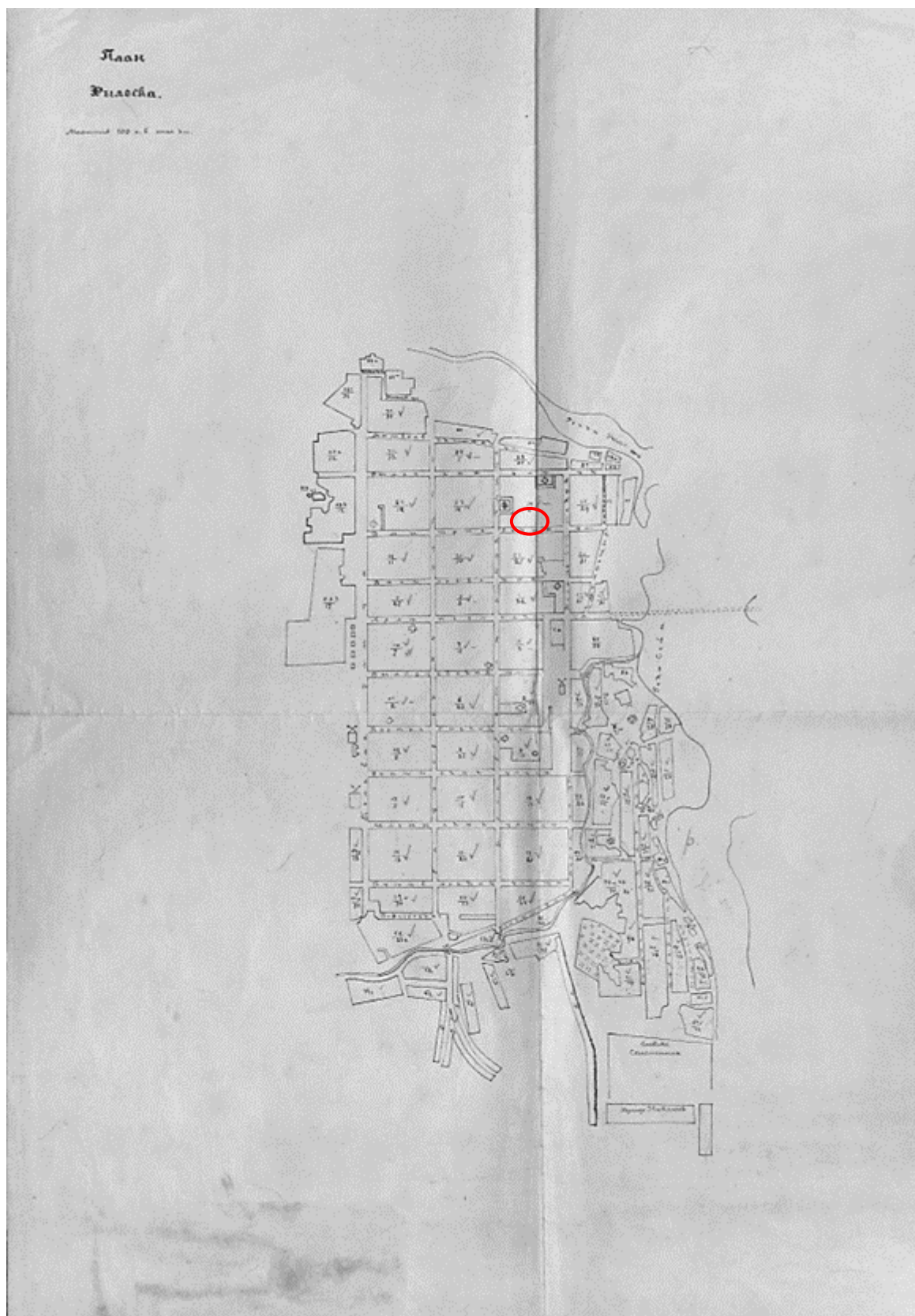
1. План генерального межевания Курской губернии. Рыльский уезд. 1785 г. Фрагмент.

Эксперт Федосеева Елена Михайловна

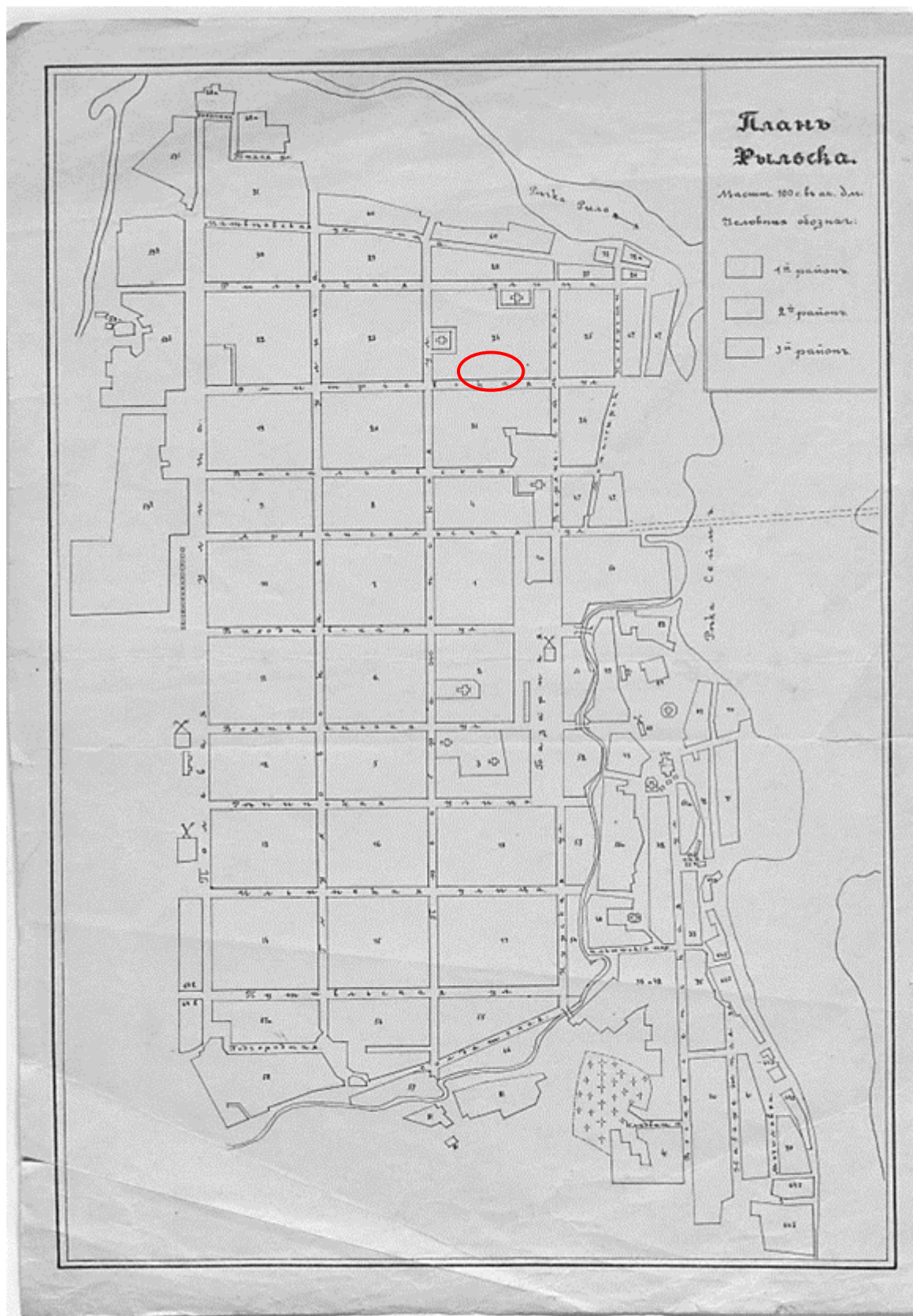
02 июня 2022 года



5. Трехверстовка Курской области. Военно-топографическая карта. Период создания: вторая половина XIX в. Фрагмент. Источник: http://www.etomesto.ru/map-kursk_trehverstovka/



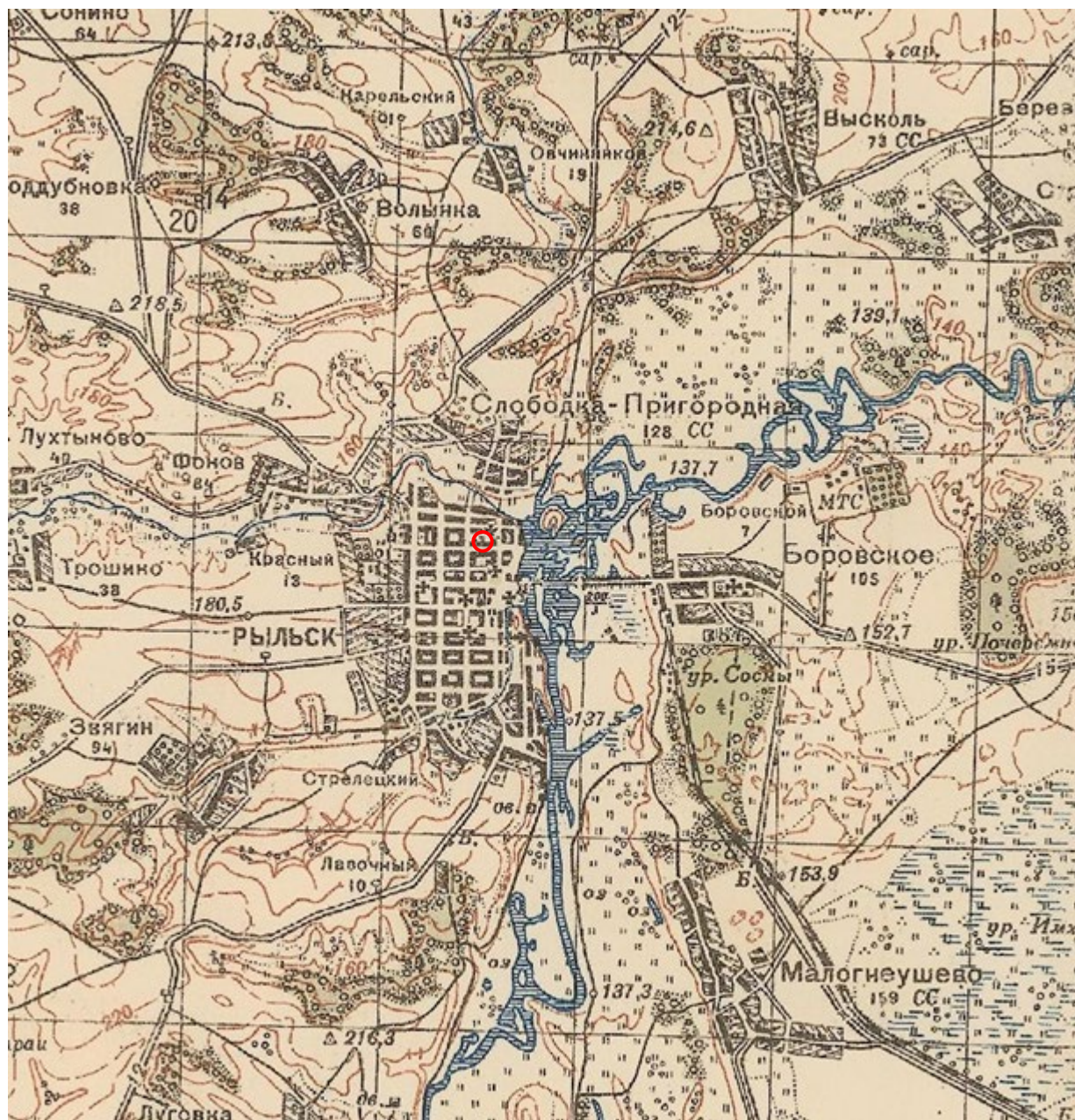
6. План Рыльска. Масштаб 100 саженей в английском дюйме. Период создания: рубеж XIX-XX вв. Источник: ОКУ «Государственный архив Курской области». Ф. 621. Оп. 2. Д. 7411.



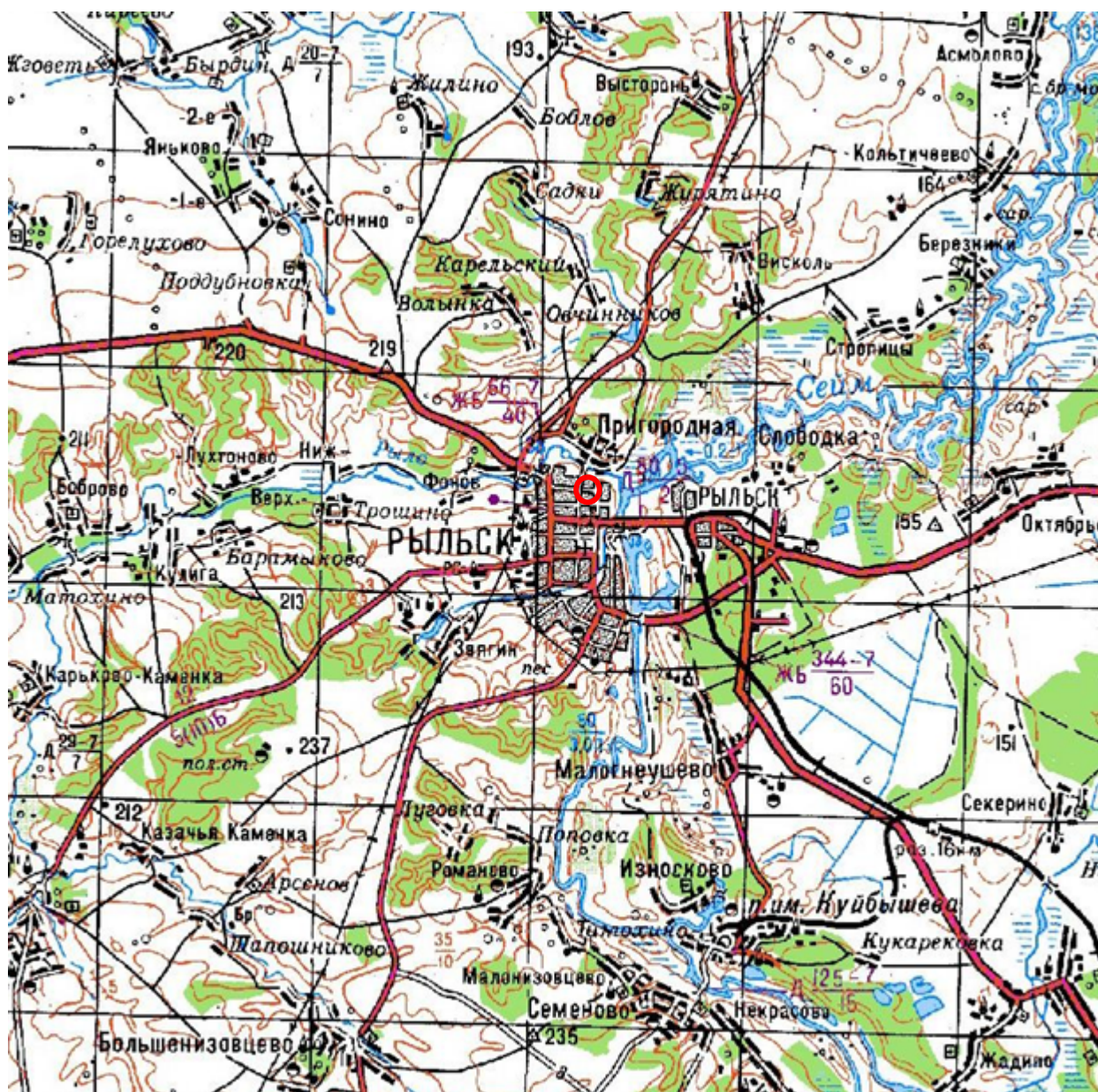
7. План Рыловска. Масштаб 100 сажень в английском дюйме. Период создания: рубеж XIX-XX вв. Источник: ОКУ «Государственный архив Курской области». Ф. 621. Оп. 2. Д. 7412.



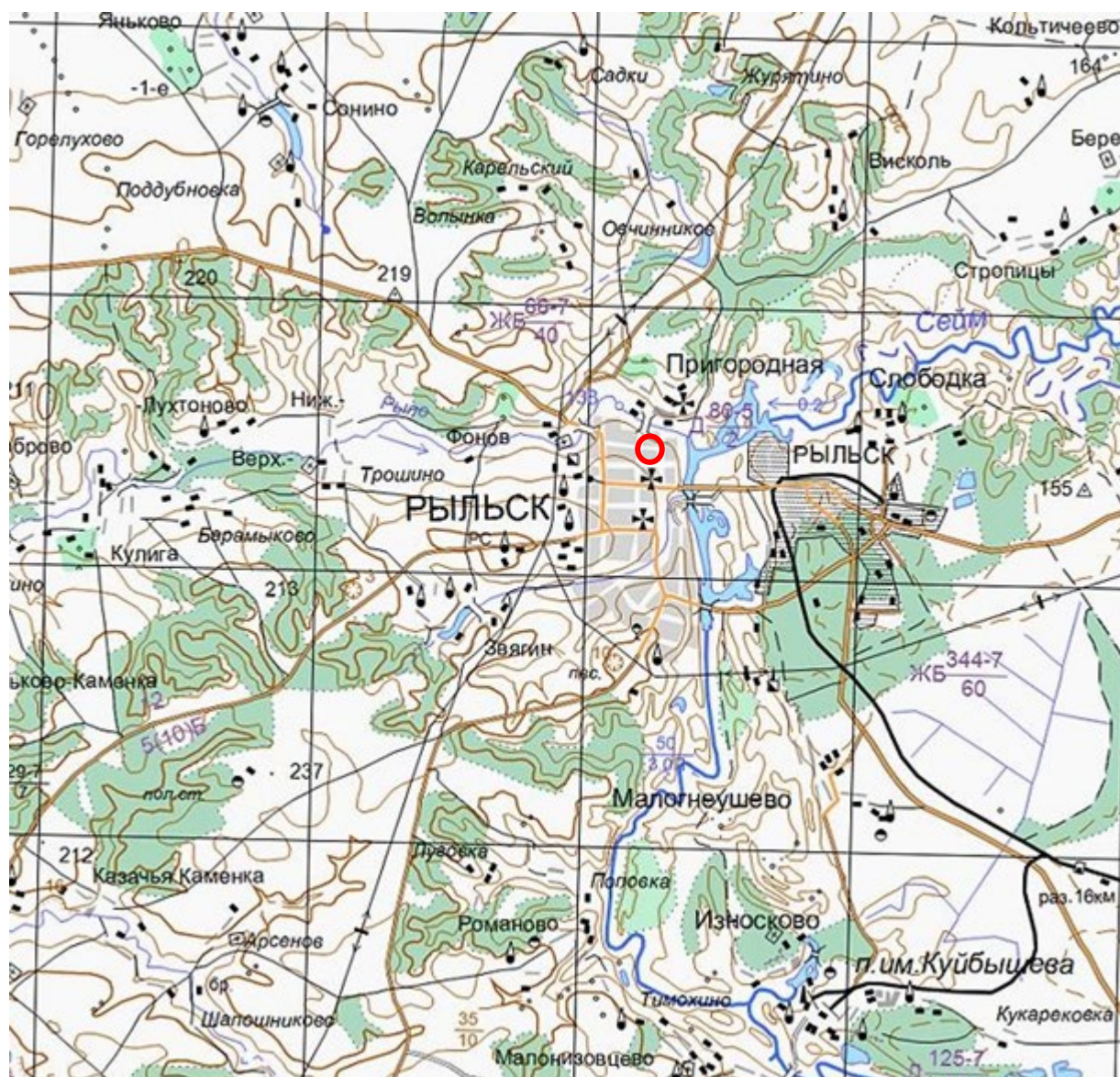
8. План города Рыльска Курской губернии. Масштаб 50 саженей в английском дюйме. 1912 год. Источник: ОКУ «Государственный архив Курской области». Ф. 621. Оп. 2. Д. 7412а.



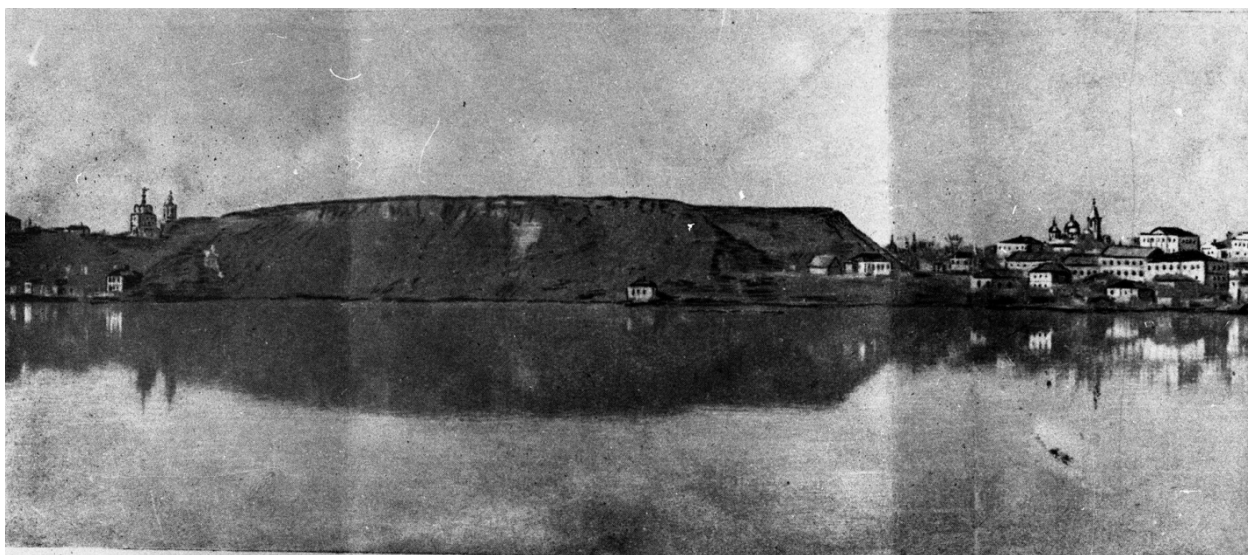
9. Карта РККА М-36 (Б). Курская, Белгородская, Сумская и Полтавская области. Километровка. Представлено состояние местности на 1935-1941 гг. Фрагмент. Источник: http://www.etomesto.ru/map-rkka_m-36-b/



10. Топографические карты СССР М-36. Киев, Черкассы, Чернигов, Днепропетровск. Километровка. Представлено состояние местности на 1975-1992 гг. Фрагмент. Источник: http://www.etomesto.ru/map-genshtab_m-36/



11. Топографическая карта Европейской России. 2000 г. Фрагмент Источник: http://www.etomesto.ru/map-atlas_topo-russia/



Вид на город со стороны р. Сейм. Слева гора Ивана Рыльского.

12. Вид на город Рыльск со стороны реки Сейм. На переднем плане Гора Ивана Рыльского. Период создания: рубеж XIX–XX вв. Источник: Архивная служба города Курска: <http://archive.rkursk.ru/gako/rulsk?theme=Ezvision>



13. Виды Рыльска. Общий вид. 1913 г. Вид с юга от Ильинского кладбища. Слева направо церкви: Вознесенская, Покровская, Преображенская, часовня, Успенский собор; мельница Дерюгина. На переднем плане ограда и ворота Ильинского кладбища, за ними Курская ул. Источник: ОБУК «Курский областной краеведческий музей»



14. Виды Рыльска. Вид с горы Иоанна Рыльского.

Период создания: нач. XX в.

Источник: Источник: ОБУК «Курский областной краеведческий музей»



15. Рыльск. Общий вид. Период создания: нач. XX в.

Источник: Источник: ОБУК «Курский областной краеведческий музей»



16. Дом по ул. 25-го Октября, 26.
Здание Объекта на фотографии в «Проекте охранных зон г. Рыльска
Курской обл.» 1990 года.

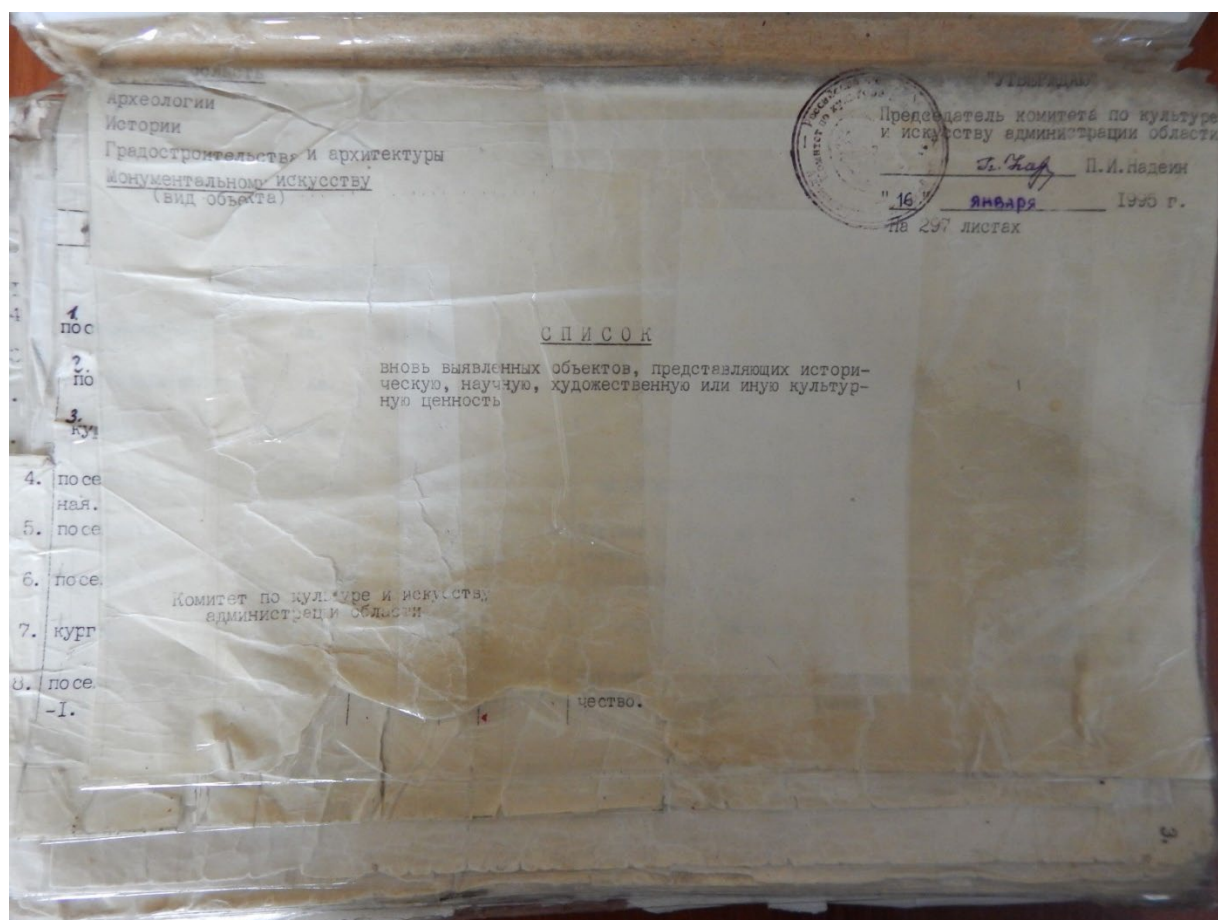


17. Здание Объекта в приложении «Google Карты». Съемка апреля 2021 г.

Приложение № 5 акту государственной
историко-культурной экспертизы
от 02.06.2022 года

Перечень документов и материалов, собранных и полученных при проведении экспертизы

1. Список вновь выявленных объектов, представляющих историческую, научную, художественную или иную культурную ценность, утвержденный Председателем комитета по культуре и искусству администрации области П.И. Надеиным 16.01.1995



2260.	дом жилой.	кон. XIX- нач. XX вв.	кирпич	-	-	хлебозавод	общекитие	адм. города	ул. 25 Октября, 1.
2261.	дом жилой.	"	"	-	-	личное влад.	жильё	"	ул. 25 Октября, 1а
2262.	дом жилой.	"	дерево, кирпич.	-	-	горжилкомхоз	"	"	ул. 25 Октября, 2а
2263.	дом жилой.	"	кирпич.	-	-	"	"	"	ул. 25 Октября, 2б
2264.	дом жилой.	"	"	-	-	личное влад.	"	"	ул. 25 Октября, 2в
2265.	дом жилой.	"	"	-	-	горжилкомхоз	"	"	ул. 25 Октября, 3а
2266.	дом жилой.	"	"	-	-	"	"	"	ул. 25 Октября, 4а
2267.	дом жилой.	"	"	-	-	личное влад.	"	"	ул. 25 Октября, 4б
2268.	дом жилой.	"	"	-	-	горжилкомхоз	"	"	ул. 25 Октября, 4в
2269.	дом жилой.	"	"	-	-	личное влад.	"	"	ул. 25 Октября, 4г
2270.	дом жилой.	"	"	-	-	горжилкомхоз	"	"	ул. 25 Октября, 4д
2271.	дом жилой.	"	"	-	-	личное влад.	"	"	ул. 25 Октября, 5а
2272.	дом жилой.	"	"	-	-	"	"	"	ул. 25 Октября, 5б
2273.	дом жилой.	"	дерево	-	-	горжилкомхоз	"	"	ул. 25 Октября, 5в
2274.	дом жилой. <i>и. пер. 14а 56а</i>	"	кирпич	-	-	"	"	"	ул. Островского, 17.
2275.	дом жилой.	"	"	-	-	"	"	"	ул. Островского, 24.
2276.	дом жилой.	"	"	-	-	"	"	"	ул. Островского, 25.
2277.	дом жилой.	"	"	-	-	личное влад.	"	"	ул. Островского, 3а.

**2. Постановление главы Администрации Курской области от 28.04.1992
№ 210 «Об утверждении зон охраны памятников истории и культуры
г. Рыльска»**

Постановление главы администрации Курской области от 28.04.1992 N 210 "Об утверждении зон охраны памятников истории и культуры г. Рыльска"

ГЛАВА АДМИНИСТРАЦИИ КУРСКОЙ ОБЛАСТИ

ПОСТАНОВЛЕНИЕ
от 28 апреля 1992 г. N 210

**ОБ УТВЕРЖДЕНИИ ЗОН ОХРАНЫ ПАМЯТНИКОВ
ИСТОРИИ И КУЛЬТУРЫ Г. РЫЛЬСКА**

Рассмотрев предложение комитета по культуре и искусству Администрации области и в целях сохранения и возрождения историко-культурного наследия г. Рыльска постановляю:

1. Утвердить и ввести в действие согласованные с Министерством культуры Российской Федерации и Центральным Советом Всероссийского общества охраны памятников истории и культуры зон охраны памятников истории и культуры г. Рыльска.
2. Главе администрации г. Рыльска (В.А. Хороших), отделу по архитектуре и градостроительству администрации области (С.Л. Писарев), институту "Курскстройгражданпроект", комитету по культуре и искусству администрации области (П.И. Надеин) строго руководствоваться границами и режимом содержания и использования зон охраны памятников истории и культуры при проектировании, строительстве, реконструкции и благоустройстве территории города согласно приложению.
3. Контроль за выполнением настоящего постановления и режимом содержания и использования зон охраны памятников истории и культуры возложить на комитет по культуре и искусству Администрации области (П.И. Надеин).

Глава администрации
В.ШУТЕЕВ

Приложение
к постановлению
главы администрации области
от 28 апреля 1992 г. N 210

ОПИСАНИЕ
ГРАНИЦ ЗОН ОХРАНЫ ПАМЯТНИКОВ ИСТОРИИ И КУЛЬТУРЫ Г. РЫЛЬСКА

Территории памятников

Общая площадь территорий памятников республиканского значения г. Рыльска составляет 10,27 га:

1. Дом, в котором родился Шелехов	- ул. Луначарского, 13
2. Дом, в котором в 1709 г. останавливался Петр I	- ул. Р. Люксембург, 12
3. Дом воеводы Шемяки	- ул. К. Либкнехта, 7
4. Гостиные и Торговые ряды	- Советская пл.
5. Успенский собор	- угол ул. Свердлова и ул. К. Маркса
6. Церковь Покрова	- угол ул. Ленина и ул. К. Либкнехта
7. Николаевский монастырь:	- Пригородная Слобода
- колокольня	
- Троицкая церковь	
- Николаевская церковь	
- Крестовоздвиженская церковь	
8. Памятник Г.И. Шелехову	- пл. Свердлова
9. Здание духовного училища местного значения	- ул. Ленина, 42

Постановлением главы администрации области N 138 от 09.03.92 на государственную охрану поставлен 51 памятник истории и архитектуры местного значения.

Охранные зоны

Дата печати: 23.10.2013 Система КонсультантПлюс: Курская область Лист 1

Общая площадь суммарной охранной зоны всех памятников составляет 56,3 га.

Границами охранной зоны являются: с юга - ул. Р. Люксембург, с запада - ул. Урицкого, с севера - ул. Дзержинского до ул. Ленина, а затем северная граница проходит южнее ул. 25 лет Октября (по границам частных землевладений). Восточной границей охранной зоны является левый берег р. Дублянки.

Отдельные охранные зоны установлены для жилого дома по ул. III Интернационала, жилого дома с торговой лавкой по ул. Энгельса, 19, для дома Пошутилина по ул. Луначарского, 25, и больницы часовни по ул. Луначарского, 30-а; здания по ул. Урицкого, 49, флигеля по ул. Ленина, 22, и жилого дома по ул. К. Маркса, 14.

Зоны регулирования застройки центральной части г. Рыльска

А-I - 216,7 га, с южной и юго-восточной стороны - левый берег р. Дублянки, с севера и с запада примыкает к границам охранной зоны и проходит по ул. Шелехова.

Режим А-I регламентирует застройку в один этаж (5 м).

Б - 49,97 га, вводится в кварталах между улицами Р. Люксембург и Свердлова. Восточная граница проходит по улицам Урицкого и Ленина. Этажность определена в 2 - 3 этажа (12 м).

На территории промзоны, а также в с. Боровское вводится режим регулирования этажности не выше 6 м - 78,5 га.

Зоны охраняемого природного ландшафта г. Рыльска

Три типа городского ландшафта

1 - территория летописного Рыльска XI - XIII вв. с границами:

с востока - ул. Набережная, с запада и севера - правый берег р. Дублянки, с южной - ул. Маяковского.

Площадь - 50 га. Полностью необходимо сохранить уникальный рельеф.

2 - территория города XVIII - XIX вв. с границами:

с севера - по линии домовладений, с запада - западнее ул. Володарского, с юга - по ул. Шелехова и берегу р. Дублянки. Недопустимо изменение береговой линии. Площадь 330 га.

3 - территория поймы р. Сейм и р. Рыло в пределах городской черты. Площадь - 1075 га.

Зоны археологических памятников

1. Гора Ивана Рыльского	- 5,1 га
2. Воскресенская гора	- 1,3 га
3. Селище 1 на Советской площади	- 0,9 га
4. Селище 2 на Советской площади	- 0,5 га

Зона археологически ценного культурного слоя - 41 га

Расположена между р. Дублянкой и ул. Набережной, с севера - по ул. Свердлова, с юга - по ул. Р. Люксембург.

Обязательное согласование всех видов строительных работ с археологами.

Зона предлагаемых археологических находок

Все территории древнего Рыльска - 110 га.

Сосновый бор в с. Боровское с курганным могильником северян.

Заповедная зона (зона регенерации)

В заповедную зону входят зоны территорий памятников, охранные зоны и зоны регулирования застройки режима А-I и Б.

В заповедной зоне учитываются условия максимального сохранения и воссоздания исторически ценной планировочной структуры и характерной среды.

Зоны охраны Николаевского монастыря и пригородной слободки

На всей территории монастыря устанавливается охранный зона общей площадью 7,05 га.

Пригородная слободка включается в историко-ландшафтную зону - 72 га. Строительство промышленных складских объектов запрещено. Разрешается одноэтажное строительство усадебного типа на основе существующей планировочной системы.

Устанавливается на территории исторически населенных пунктов:

Ограничение этажности не выше 6 - 7 метров.

Дата печати: 23.10.2013

Система КонсультатіPlus: Курская область

Лист 3

3. Технический паспорт на индивидуальный жилой дом
по улице 25-го Октября № 26, г. Рыльск, от 17.10.1986

353

ОЦИФРОВАНО
12.04.11
Сергей

ЗАПИСАНО
в статочмет за _____ год
за № _____

Скоросшиватель

инв. 1022

Дело № _____

На домовладение - 26

по ул. 25-го Октября

в г. Рыльске

Начато _____ 200__ г

Окончено _____ 20__ г

Хранить _____ лет

Р С Ф С Р

Министерство жилищно-коммунального хозяйства

Россиа бюро технической инвентаризации
[наименование]Город (пос.) РоссиаР а й о н Россиа**ТЕХНИЧЕСКИЙ ПАСПОРТ**

на индивидуальный жилой дом

По улице (дер.) 25¹⁰ Октября № 26

Квартал № _____

Инвентарный № _____

Составлен по состоянию на

_____ 19 _____

Форма технического паспорта
утверждена приказом по МЖКУ РСФСР

II. Общая стоимость (в руб.) в ценах 1983 г.

Основные строения		Служебные постройки		Сооружения		Всего	
восстано- вительная	действи- тельная	восстано- вительная	действи- тельная	восстано- вительная	действи- тельная	восстано- вительная	действи- тельная
14350	7594	1446	1085	297	236	16093	8915
✓	✓	✓	✓	✓	✓	✓	✓

III. Экспликация земельного участка—кв. м

Площадь участка				Использование незастроенной площади			
по документам	фактически	в том числе		под двором	озеленено		под огородом
		застроенная	незастроенная		всего	в т. ч. под плодово-ягодн. нас.	
14/х-802	656	126	530	252			278
	✓	✓	✓	✓			✓

IV. Благоустройство строения—кв. м. полезной площади

Электро- освещение	Отопление			Водопр- вод	Канализа- ция	Га з	Горячее водо- снабжение		Напольные электроплиты		Ванны и душ	Телефон	Радио- трансляция
	печное	цен- тральное	в т. ч. от ТЭЦ				местное	центра- лизован- ное	число квартир	жилая площадь			
860	860					860							860

V. Характеристика помещений жилого дома

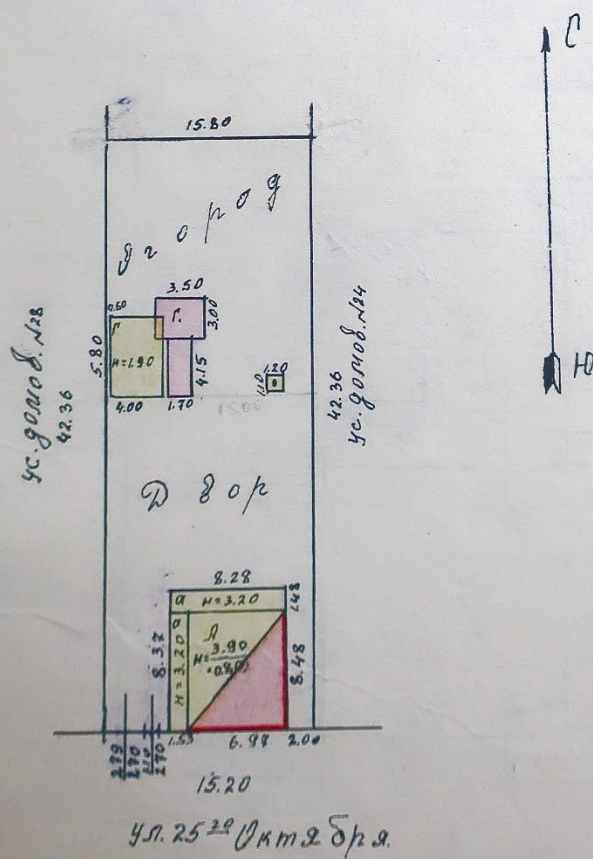
	П о с о с т о я н и ю н а			
	19 86 г.	19 ____ г.	19 ____ г.	19 ____ г.
Полезная площадь—кв. м	860			
В том числе жилая—кв. м	667			
Всего квартир	1			
В том числе: 1-комнатных				
2-комнатных				
3-комнатных				
4-комнатных				
6-комнатн.				
Всего жилых комнат	16			

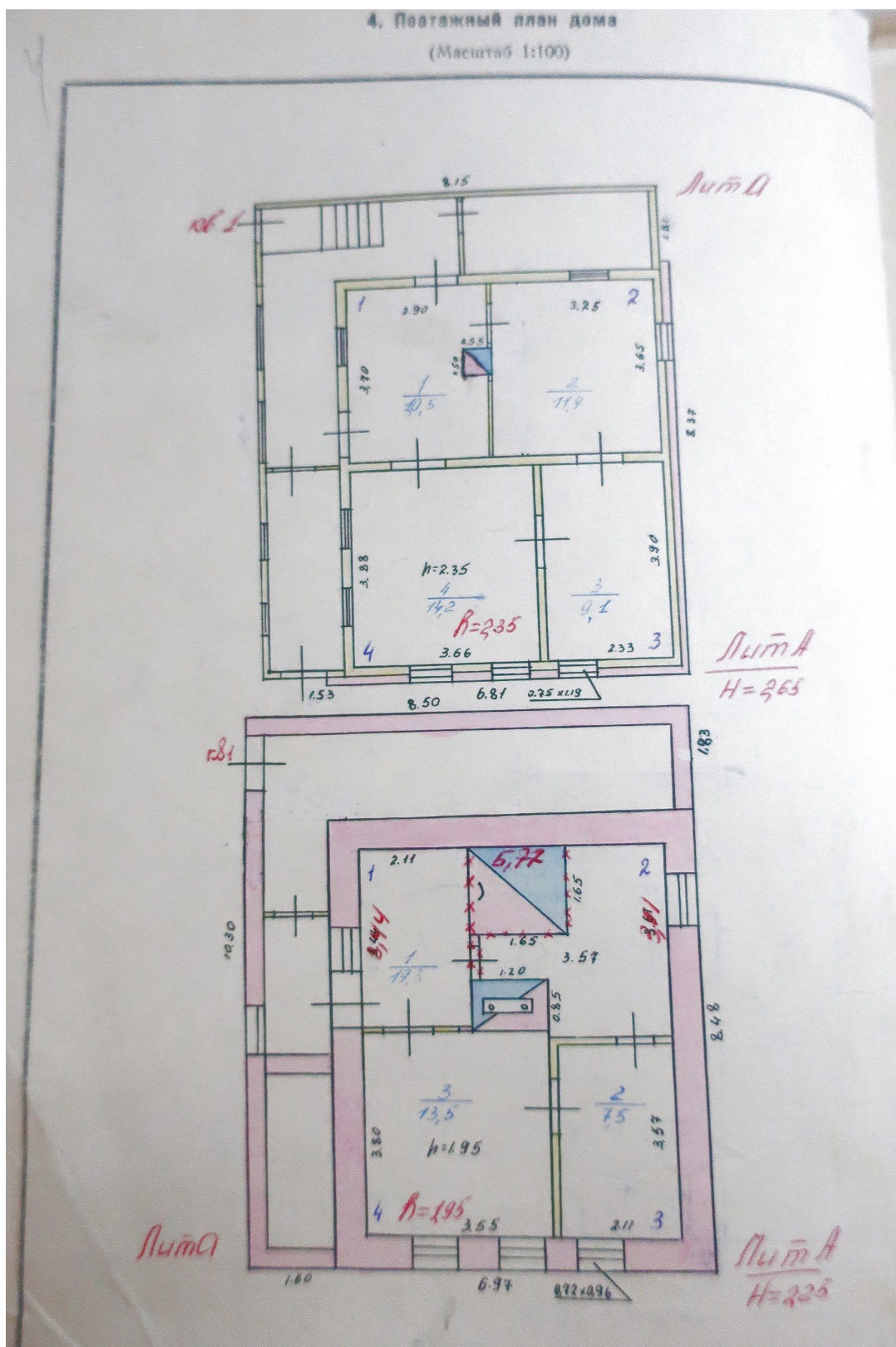
Экспликация к поэтажному плану дома

Литера	Этажи (начиная с 1-го этажа и кончая ме- няном)	Номер помещения [квартира и пр.]	Номер по плану строе- ния: комната, кухня, коридора и т. д.	Назначение частей помещения: жилая комната, кухня, ко- ридор, ванная и т. п.	Формулы подсчета площадей по внутреннему обмеру	Площадь по внутрен- нему обмеру кв. м			Высота помещения по внутреннему обмеру	Примечание: самостоятельно пользо- вание или обременение
						общая полезная	жилая	вспомогательная [подсобная]		
1	2	3	4	5	6	7	8	9	10	11
А	1	1		Кухня	$(3,61 \times 3,44 \times 5,77)$ $(3,20 \times 0,85)$					
						193		193		
			2	Жилая	$2,11 \times 3,57$	75	75			
			3	Жилая	$3,55 \times 3,80$	135	135			
					Итого:	403	210	193		
А	2	1		Жилая	$(2,90 \times 3,70) -$ $(0,55 \times 0,50)$	105	105			
			2	Жилая	$3,25 \times 3,65$	119	119			
			3	Жилая	$2,33 \times 3,90$	91	91			
			4	Жилая	$3,66 \times 3,88$	142	142			
					Итого:	457	457			
					Всего:	860	667	193		

3. План земельного участка

(Масштаб 1:500)





4. Подраздел VII. Техническое описание жилого дома или иного основного частного и определение износа		Год постройки 1907 г.		Текущие измерения												Процент износа к	
ММ п. п.	Наименование конструктивных элементов	Длина	Описание элементов (материал, конструкция или система, отделка и пр.)	Число этажей	Примечания (деформации, осадки, трещины, гниль и пр.)	Удельные веса по таблице	Коэффициент	Удельные веса по коэффициенту	Проекты	Проекты	Проекты	Проекты	Проекты	Проекты	Проекты	Проекты	Проекты
1	Фундамент	2	камень, цемент, кирпич, бетон	4	камень, цемент, кирпич, бетон	13	0,8	124	50	0,37							
2	Полы и внутренние капитальные стены	100,10 (100,10 - 40)	дерево, кирпич, бетон, цемент, кирпич, бетон	4	дерево, кирпич, бетон, цемент, кирпич, бетон	29	1,0	290	50	4,5							
3	Перегородки		дерево, кирпич, бетон, цемент, кирпич, бетон	4	дерево, кирпич, бетон, цемент, кирпич, бетон	2	1,0	20	45	0,9							
4	Перегородки чердачное		дерево, кирпич, бетон, цемент, кирпич, бетон	4	дерево, кирпич, бетон, цемент, кирпич, бетон	4	1,0	40	55	2,0							
5	Крыша		дерево, кирпич, бетон, цемент, кирпич, бетон	4	дерево, кирпич, бетон, цемент, кирпич, бетон	4	1,0	40	55	2,0							
6	Полы		дерево, кирпич, бетон, цемент, кирпич, бетон	4	дерево, кирпич, бетон, цемент, кирпич, бетон	6	1,0	60	55	3,0							
7	Проемы		дерево, кирпич, бетон, цемент, кирпич, бетон	4	дерево, кирпич, бетон, цемент, кирпич, бетон	3	1,0	30	50	1,5							
8	Отделка		дерево, кирпич, бетон, цемент, кирпич, бетон	4	дерево, кирпич, бетон, цемент, кирпич, бетон	8	1,0	80	45	3,6							
9	Отопление		дерево, кирпич, бетон, цемент, кирпич, бетон	4	дерево, кирпич, бетон, цемент, кирпич, бетон	4	1,0	40	45	1,8							
10	Электро- и сантех. устройства		дерево, кирпич, бетон, цемент, кирпич, бетон	4	дерево, кирпич, бетон, цемент, кирпич, бетон	70	1,0	70	40	5,2							
11	Крыльца, лестницы и пр.		дерево, кирпич, бетон, цемент, кирпич, бетон	4	дерево, кирпич, бетон, цемент, кирпич, бетон	6	1,0	60	30	2,8							
Итого																	
Процент износа, приведенный к 100																	
= $\frac{49,3 \times 100}{110,80} = 44\%$																	

VIII. Техническое описание нежилых пристроек, неотапливаемых подвалов, служебных построек

Наименование строения <u>Пристройка</u> Лит. <u>А</u>					Наименование строения <u>Сараи</u> Лит. <u>Р</u>				
Наименование конструктивных элементов	Описание элементов (материал, конструкция или система, отделка и прочее)	Удельный вес по таблице	Ценностный коэффициент	Удельный вес после применения коэффициента	Описание элементов (материал, конструкция или система, отделка и прочее)	Удельный вес по таблице	Ценностный коэффициент	Удельный вес после применения коэффициента	
	<u>шир 40 см</u>				<u>H=290</u>				
фундамент	<u>кирпич сск</u>	25	30	250	<u>дерев. ст.</u>	21	226	548	
внутр. стены	<u>кирпич 8-го кирпича, п-ст - дощатые</u>	15	144	216	<u>дощатые</u>	28	267	748	
перегородки	<u>дощатые</u>								
покрытия	<u>чер. пол, шпал. перек.</u>								
полы	<u>песч.</u>	19	143	272	<u>широкоформат</u>	12	10	120	
крыши	<u>п-ст - дощатые</u>	8	264	512					
окна	<u>одна шпал.</u>	13	152	676					
двери	<u>простые</u>	5	271	355	<u>простые</u>	10	271	271	
внутренняя	<u>дерев. обреш.</u>	5	283	465					
наружная	<u>дощ. обреш.</u>	6	30	60					
Прочие работы:									
% износа	Итого:	100	x	998	% износа	Итого	100	x	9936
	<u>53%</u>				<u>30%</u>				

Наименование строения Сараи Лит. Р

Наименование строения _____ Лит. _____

Наименование конструктивных элементов	Описание элементов [материал, конструкция, отделка и прочее]	Удельный вес по таблице	Ценностный коэффициент	Удельный вес после применения коэффициента	Описание элементов [материал, конструкция, отделка и прочее]	Удельный вес по таблице	Ценностный коэффициент	Удельный вес после применения коэффициента
фундамент	<u>кирпич</u>							
внутр. стены	<u>кирпичные</u>							
перегородки								
покрытия	<u>шпал.</u>							
полы								
окна								
двери	<u>простые</u>							
внутренняя								
наружная								
Прочие работы	<u>8х3,00х250</u>							
% износа	Итого	100	x		% износа	Итого	100	x
<u>20%</u>								

IX. Техническое описание сооружений на участке

02 июня 2022 года

12 X. Исчисление стоимости строений и сооружений в ценах 1983 г.

Литера	Наименование строений и сооружений	№ таблицы	Измеритель	Стоимость измерителя по таблице	Ценностный коэффициент	Стоимость измерителя после применения коэффициента	Надбавки к стоимости измерителя				Стоимость измерителя с поправками	Объем — м ³ площадь — м ² количество — шт.	Восстановительная стоимость (руб.)	% износа	Действительная	№ п.п.
							з.метр	моз	п.метр	п.ши						
A	Осн. сар.	6	м ³	30	07	210					36	284	1036	44	57	1
a	Пристройка	11	м ²	70	09	630					72	553	4024	55	19	2
							Итого:						14350		75	3
																4
Г	Сарай	17	м ²	31	09	30					30	232	713	30	49	5
Г	Подвал	17	м ²	97	12						97	75	733	20	58	6
							Итого:						1446		10	
N	Камин	19	м ²	10							10	30	32	10	29	
N	Ворота	19	м ²	14							14	45	100	10	98	
N	Уборная	15	м ²	119							119	33	156	30	10	
							Итого:						297		23	
							Всего:						16093		89	

XI. Перечень документов, приложенных к настоящему паспорту

№ п.п.	НАИМЕНОВАНИЕ	Дата составления	Масштаб	Количество листов	Примечание
1	План земельного участка	17/5 86			
2	Поэтажный план дома				
3	Экспликация				
4	Вкладыши				
а)	для оценки основных строений				
б)	" надворных построек				
в)	" сооружений				

17 " сентября 19 86 г.
 1 " ноября 19 86 г.
 30 " января 19 86 г.



XII. Последующие обследования

Дата обследования	19 г.	19 г.	19 г.	19 г.
Исполнил: дата завершения работы, подпись				
Проверил:				
Начальник бюро:				

4. Выписка из Единого государственного реестра недвижимости об объекте недвижимости (здание) от 20.04.2022

Сведения выписки из Единого государственного реестра недвижимости об объекте недвижимости (здание)

Реквизиты выписки

Наименование	Значение
Дата формирования выписки	20.04.2022
Регистрационный номер	****-***/*-****-*****

Реквизиты поступившего запроса

Наименование	Значение
Дата поступившего запроса	20.04.2022
Дата получения запроса органом регистрации прав	20.04.2022

Сведения об объекте недвижимости - здании

Наименование	Значение
Дата постановки на учет/ регистрации	13.11.2011 0:00:00
Кадастровый номер	46:20:270203:307
Номер кадастрового квартала	46:20:270203
Вид объекта недвижимости	002001002000, Здание
Ранее присвоенные номера	01, Инвентарный номер, 353
Площадь, в кв. метрах	86
Количество этажей (в том числе подземных)	2
Количество подземных этажей	0
Назначение здания	204002000000, Жилое
Наименование здания	Жилой дом
Год завершения строительства	1907
Адрес в соответствии с ФИАС (Текст)	Курская область, р-н Рыльский, г. Рыльск, ул. 25-го Октября, д. 26
Кадастровая стоимость	1550032.18
Дата документа	16.01.1995
Включен в реестр объектов культурного наследия или является выявленным объектом	да
Регистрационный номер (регистрационный номер учетной карты)	000000000002264
Вид объекта	207001000000, Памятник
Наименование объекта	Дом жилой, кон. XIX - нач. XX вв.
Особые отметки	Сведения, необходимые для заполнения разделов: 2 - Сведения о зарегистрированных правах; 5 - Описание местоположения объекта недвижимости; 6 - Сведения о частях объекта недвижимости; 7 - Перечень помещений, машино-мест, расположенных в здании, сооружении; 8 - План расположения помещения, машино-места на этаже (плане этажа), отсутствуют.

Статус записи об объекте недвижимости

Наименование	Значение
Статус записи об объекте недвижимости	Сведения об объекте недвижимости имеют статус "актуальные, ранее учтенные"

5. Список домовладельцев города Рыльска с указанием улиц, на которых были расположены их дома в 1902 г. Ф. 302, оп.1, д.438, л.3, 4

ГОСУДАРСТВЕННЫЙ АРХИВ КУРСКОЙ ОБЛАСТИ

Рыльская городская управа

Курский Г.О.А.С.А.Р.Х.И.В.
Отдел документального фонда
Ф. 302
Оп. 1
Д. 438
Л. 3

ДЕЛО № _____

*Список домовладельцев гор. Рыльска
с указанием улиц, на которых они
расположены их дома в 1902 году*

Начато _____
Окончено _____
На _____ листах

Курский Г.О.А.С.А.Р.Х.И.В.
Отдел документального фонда
Ф. 302
Оп. 1
Д. 438
Л. 3

Списокъ

Обывательская Домашая гор. Таблицы, предназна-
ченныя для размещения нижних чиновъ
запасовъ и лошадей при призрѣвѣ на действительную службу въ объявленіе мобилизаціи
войскъ.

Пересоставленъ

№ по порядку	№ по списку	Наименованіе улицы Имена и фамилии до- мовладѣльцевъ	Число при- надлежн. для раз- мѣщенія	
			Нижнихъ чиновъ	Лошадей
		Нижне-Сейменовъ улица	2	
1572		Кулакова Михаилъ Николаевичъ	2	"
1571		Фридрихъ Александръ Николаевичъ	5	5
1570		Михайлова Александръ Васильевичъ	3	3
1571		Кулаковъ Иванъ Николаевичъ	3	
1578		Алюшина Елизавета Степановна	3	
1577		Симоняниковъ Александръ Степановъ	3	
1576		Воронинъ Степанъ Ивановичъ	2	
1575		Виноградовъ Геннадій Федоровъ	3	
1574		Воронина Акимъ Ивановичъ	3	
1573		Павловская Ольга Ивановна	2	
1572		Менжикова Каниточина Анна	5	5
1571		Потемкина Анна Ильинна	3	5
1570		Менжикова Василий Михайловичъ	3	
1569		Кулакова Ольга Васильевна	5	
1564		Рыбальковъ Степанъ Степановъ	2	
1565		Винз. Воронинъ Елизавет. Степановъ	2	

			22 4	
<u>Рыльная улица</u>				
21	1322	Александровъ Василий Козьминъ	3	
	1323	Романова Михаилъ Алексеевъ	6	7
	1324	Семовъ Николанъ Ивановичъ	5	3
<u>Дмитриевская улица</u>				
25	1316	Василькина Прасковья Лукичи	8	5
	1379	Сосва Прасковья Викторовна	8	5
	1380	Василькина Анастасия Петрова	13	5
24	1381	Василькинъ Иванъ Алексеевъ	5	3
	1382	Зубанова Любовь Филипповна	5	3
	1383	Зубова Екатерина Павловна	3	3
	1384	Проффинова Наполеона Ивановна	7	3
	1385	Муромкиновъ Иванъ Степановъ	7	5
	1386	Залоторевъ Николай Петровичъ	7	5
	1389	Секоринъ Николай Петровичъ	3	
	1390	Воронинъ Пётръ Ивановичъ	3	
	1391	Залоторевъ Николай Филипповъ	3	
<u>Преображенская улица</u>				
24	1251	Чапаловъ Александръ Ивановичъ	3	
	1252	Зудачъ Иванъ Прокофьевъ	3	
	1255	Коротковъ Алексей Абрамъевичъ	3	3
	1256	Лазуткинъ Гавриилъ Михайловичъ	3	
	1257	Бондарева Елена Петровна	3	
	1258	Матюшинъ Иванъ Петровичъ	2	
	1259	Каралковъ Никита Ивановичъ	8	5
	1260	Галновъ Оскаръ Степановъ	5	3
	1261	Постниковъ Марія Ивановича	2	
	1262	Лисенковъ Никандръ Ивановичъ	2	
<u>Рыльная улица</u>				

6. Письмо областного бюджетного учреждения культуры «Инспекция по охране и использованию объектов культурного наследия (памятников истории и культуры) Курской области» от 06.05.2022 № 677 о направлении запрашиваемой информации



**АДМИНИСТРАЦИЯ
КУРСКОЙ ОБЛАСТИ
КОМИТЕТ ПО ОХРАНЕ ОБЪЕКТОВ
КУЛЬТУРНОГО НАСЛЕДИЯ
КУРСКОЙ ОБЛАСТИ**
ОБЛАСТНОЕ БЮДЖЕТНОЕ УЧРЕЖДЕНИЕ
КУЛЬТУРЫ «ИНСПЕКЦИЯ ПО ОХРАНЕ И
ИСПОЛЬЗОВАНИЮ ОБЪЕКТОВ КУЛЬТУРНОГО
НАСЛЕДИЯ (ПАМЯТНИКОВ ИСТОРИИ И
КУЛЬТУРЫ) КУРСКОЙ ОБЛАСТИ»
(ОБУК «ИНСПЕКЦИЯ ПО ОХРАНЕ
ОБЪЕКТОВ КУЛЬТУРНОГО НАСЛЕДИЯ КУРСКОЙ
ОБЛАСТИ»)

305000, г. Курск, Красная пл., д. 6

тел.: +7 (4712) 51-15-96,

e-mail: okn.kursk@mail.ru;

06.05.2022 № 677

Генеральному директору Общества с
ограниченной ответственностью
«НАУЧНО-ИССЛЕДОВАТЕЛЬСКИЙ
ИНСТИТУТ РЕСТАВРАЦИИ,
ПРОЕКТИРОВАНИЯ И ИСТОРИКО-
КУЛЬТУРНЫХ ЭКСПЕРТИЗ»
Худякову О.В.

7841084410@mail.ru

Уважаемый Олег Владиславович!

На Ваше обращение о предоставлении документов от 04.05.2022 № 42-22, ОБУК «Инспекция по охране и использованию объектов культурного наследия (памятников истории и культуры) Курской области» (далее – Инспекция) сообщает, что в Ваш адрес посредством электронной почты на электронный адрес 7841084410@mail.ru 5 и 6 мая 2022 г. было направлено 14 писем с вложенными электронными архивами.

Архивы содержат всю имеющуюся у Инспекции информацию по перечню выявленных объектов культурного наследия, указанному в Контракте № 0144200002422000081 от 04.05.2022 г.:

- выкопировки из Списка вновь выявленных объектов, представляющих историческую, научную, художественную или иную культурную ценность, утвержденного председателем комитета по культуре и искусству Администрации Курской области 16.01.1995 г.;
- имеющиеся фотографические изображения объектов;
- имеющиеся копии актов осмотра и актов технического состояния выявленных объектов культурного наследия;
- имеющиеся копии технических паспортов выявленных объектов культурного наследия;
- имеющиеся выписки из Единого государственного реестра недвижимости;
- проект зон охраны г. Рыльск Курской области.

С уважением,
Начальник инспекции

И.В. Черникова

Ворылина Н.Н.
+7 (4712) 51-15-96

7. Письмо Администрации города Рыльска от 31.05.2022 № 1315 о предоставлении запрашиваемой информации



АДМИНИСТРАЦИЯ ГОРОДА РЫЛЬСКА

307370, Курская область, г. Рыльск, ул. К. Либкнехта, 9
тел./факс: (47152) 2-22-38, E-mail: adm.rylsk46@mail.ru
ОКПО 44022333, ОГРН 1024600743892
ИНН/КПП 4620004595 / 462001001

___ 31.05.2022 ___ № ___ 1315 ___

На № _____ от _____

Генеральному директору Научно-исследовательского института реставрации, проектирования и историко-культурных экспертиз
НИИ РПИИКЭ
Худякову О. В.

Уважаемый Олег Владиславович!

На Ваш исх. № 44-22 от 05.05.2022 Администрация города Рыльска предоставляет запрашиваемую информацию.

Глава города Рыльска

С. А. Курносов

Исп. Фролова О. А.
Тел. 8(47152) 2-27-42

8. Письмо ОКУ «Госархив Курской области» от 30.05.2022 № 07-12/190-2022/Т о направлении скан-копий архивных дел

Российская Федерация
Архивное управление
Курской области
Областное казенное учреждение
«Государственный архив Курской области»
(ОКУ «Госархив Курской области»)
ул. Ленина, 57, г. Курск, 305000
тел./Факс. 8 (4712) 51-49-85
e-mail: gosarhiv-kursk@yandex.ru
ОКПО 03492966, ОГРН 1024600949911
ИНН/КПП 4629016556/463201001
30.05.2022 № 07-12/190-2022/Т.
на № 56-22 от 25.05.2022.

Генеральному директору
ООО «НИИ РПИИКЭ»

Худякову О.В.

ул. Кирочная, д. 19, литер А, офис 6,
г. Санкт-Петербург, 191123

<7841084410@mail.ru>

Уважаемый Олег Владиславович!

В архивном фонде «Коммунальный отдел исполкома Рыльского уездного Советов рабочих, крестьянских и красноармейских депутатов» выявлены архивные дела с информацией о строениях, расположенных на территории города Рыльска в первой половине 1920-х гг. (скан-копии архивных дел прилагаются).

В связи с тем, что в довоенные годы в городе Рыльске отсутствовала нумерация домовладений (административная привязка осуществлялась по номеру квартала и домовладельцу), сопоставить выявленные исторические сведения с актуальной нумерацией домовладений, представленной в приложении к Вашему запросу, не представляется возможным, так как сотрудники ОКУ «Госархив Курской области» не уполномочены интерпретировать выявляемую в архивных документах информацию.

Вместе с тем, приглашаем Ваших сотрудников самостоятельно ознакомиться с архивными документами в читальном зале ОКУ «Госархив Курской области» с целью выявления интересующих Вас сведений, где им будет оказана соответствующая квалифицированная помощь.

Работа читального зала осуществляется по следующему графику: с понедельника по четверг с 10:00 по 17:00, перерыв с 13:00 до 14:00. Записаться для работы в читальном зале можно по телефону +7 (4712) 51-49-85 (доб. 2259).

Приложение: 344 файла.

Директор

Н.А. Елагина

О.Н. Аргунов
☎ 8 (4712) 52-05-58

