

АКТ
государственной историко-культурной экспертизы
в целях обоснования целесообразности включения
в Единый государственный реестр объектов культурного наследия
(памятников истории и культуры) народов Российской Федерации
выявленного объекта культурного наследия «Дом жилой», кон. XIX -
нач. XX вв., расположенного по адресу: Курская область, Рыльский
район, г. Рыльск, ул. Ленина, 4

Дата начала проведения экспертизы: 04 мая 2022 года.

Дата окончания проведения экспертизы: 02 июня 2022 года.

Место проведения экспертизы: Курская область, Рыльский район, г. Рыльск, г. Москва.

Заказчик экспертизы: Областное бюджетное учреждение культуры «Инспекция по охране и использованию объектов культурного наследия (памятников истории и культуры) Курской области», 305000, Курская область, г. Курск, Красная площадь, д. 6, ИНН: 4632043341, КПП: 463201001.

Сведения об организации, проводившей экспертизу: общество с ограниченной ответственностью «НАУЧНО-ИССЛЕДОВАТЕЛЬСКИЙ ИНСТИТУТ РЕСТАВРАЦИИ, ПРОЕКТИРОВАНИЯ И ИСТОРИКО-КУЛЬТУРНЫХ ЭКСПЕРТИЗ» (ООО «НИИ РПИИКЭ»), 191123, РФ, г. Санкт-Петербург, ул. Кирочная, д.19, литер А, пом.13Н, офис 6, ИНН 7841084410, КПП 784101001.

Сведения об эксперте:

Фамилия, имя и отчество	Федосеева Елена Михайловна
Образование	Высшее
Специальность	Инженер
Учёная степень (звание)	-
Стаж работы	12 лет
Место работы, должность	г. Москва, эксперт по проведению государственной историко-культурной экспертизы
Реквизиты решения Министерства культуры Российской Федерации по аттестации эксперта на проведение экспертизы с указанием объектов экспертизы	Приказ Министерства культуры Российской Федерации от 04.02.2021 №142. Объекты экспертизы: - выявленные объекты культурного наследия в целях обоснования целесообразности включения данных объектов в реестр; - документы, обосновывающие

Эксперт Федосеева Елена Михайловна

02 июня 2022 года

	<p>включение объектов культурного наследия в реестр;</p> <p>- документы, обосновывающие исключение объектов культурного наследия из реестра;</p> <p>- проекты зон охраны объекта культурного наследия.</p>
--	--

Информация об ответственности эксперта за достоверность сведений, изложенных в заключении, в соответствии с законодательством Российской Федерации:

Государственный эксперт по проведению государственной историко-культурной экспертизы Федосеева Елена Михайловна несет ответственность за соблюдение принципов проведения государственной историко-культурной экспертизы, установленных статьей 29 Федерального закона от 25.06.2002 № 73-ФЗ «Об объектах культурного наследия (памятниках истории и культуры) народов Российской Федерации», Положением о государственной историко-культурной экспертизе, утвержденным постановлением Правительства Российской Федерации от 15.07.2009 № 569 с изменениями и дополнениями, и за достоверность сведений, изложенных в настоящем заключении экспертизы.

Экспертом при подписании акта государственной историко-культурной экспертизы, выполненного на электронном носителе в формате переносимого документа (PDF), обеспечена конфиденциальность ключа усиленной квалифицированной электронной подписи.

Объект экспертизы:

Выявленный объект культурного наследия «Дом жилой», кон. XIX - нач. XX вв., расположенный по адресу: Курская область, Рыльский район, г. Рыльск, ул. Ленина, 4 (далее – Объект).

Документы, обосновывающие включение Объекта в Единый государственный реестр объектов культурного наследия (памятников истории и культуры) народов Российской Федерации.

Цель экспертизы:

Обоснование целесообразности включения Объекта в Единый государственный реестр объектов культурного наследия (памятников истории и культуры) народов Российской Федерации (далее – Реестр) в качестве объекта культурного наследия, определение категории его историко-культурного значения.

Перечень документов, представленных Заказчиком для проведения экспертизы:

1. Список вновь выявленных объектов, представляющих историческую, научную, художественную или иную культурную ценность, утвержденный председателем комитета по культуре и искусству администрации области П.И. Надеиным от 16.01.1995.
2. Проект зон охраны г. Рыльска Курской области, разработанный проектно-производственным институтом «КППИ» в июне 1990 г.
3. Технический паспорт домовладения № 4 по ул. Ленина г. Рыльск от 21.09.2004.
4. Акт проведения осмотра выявленного объекта культурного наследия «Дом жилой, кон. XIX - нач. XX вв.», расположенного по адресу: Курская обл., г. Рыльск, ул. Ленина, д.4 от 14.12.2021 № 278.
5. Выписка из Единого государственного реестра недвижимости об объекте недвижимости (здание) от 20.04.2022.

Сведения об обстоятельствах, повлиявших на процесс проведения и результаты экспертизы:

Обстоятельства, повлиявшие на процесс проведения и результаты проведения экспертизы, отсутствуют.

Эксперт не имеет родственных связей с заказчиком (его должностным лицом или работником) (дети, супруги и родители, полнородные и неполнородные братья и сестры (племянники и племянницы), двоюродные братья и сестры, полнородные и неполнородные братья и сестры родителей заказчика (его должностного лица или работника) (дяди и тети)); не состоит в трудовых отношениях с заказчиком; не имеет долговых или иных имущественных обязательств перед заказчиком (его должностным лицом или работником), а также заказчик (его должностное лицо или работник) не имеет долговых или иных имущественных обязательств перед экспертом; не владеет ценными бумагами акциями (долями участия, паями в уставных (складочных) капиталах) заказчика; не заинтересован в результатах исследований либо решении, вытекающем из настоящего заключения экспертизы, с целью получения выгоды в виде денег, ценностей, иного имущества, услуг имущественного характера или имущественных прав для себя или третьих лиц.

Сведения о проведенных исследованиях с указанием примененных методов, объема и характера выполненных работ и их результатов:

Настоящий Акт государственной историко-культурной экспертизы составлен в соответствии с Федеральным законом от 25.06.2002 № 73-ФЗ

Эксперт Федосеева Елена Михайловна

02 июня 2022 года

«Об объектах культурного наследия (памятниках истории и культуры) народов Российской Федерации, Положением о государственной историко-культурной экспертизе, утвержденным постановлением Правительства Российской Федерации от 15.07.2009 № 569.

Экспертиза проводится на основании контракта на проведение государственной историко-культурной экспертизы от 04.05.2022 № 0144200002422000081.

При проведении государственной историко-культурной экспертизы экспертом проведены:

- комплексный анализ представленных ОБУК «Инспекция по охране объектов культурного наследия Курской области» (заказчиком) документов по Объекту, подлежащему настоящей экспертизе;
- изучение нормативной базы;
- визуальное обследование с осуществлением фотофиксации Объекта в мае 2022 г., окружающей его застройки и градостроительной ситуации с целью исследования данных о его состоянии на момент проведения государственной историко-культурной экспертизы, а также визуализации планировочной структуры района и среды расположения Объекта;
- историко-архивные, библиографические исследования с целью выявления материалов, содержащих сведения по истории освоения и развития исследуемой территории расположения Объекта, истории создания и строительства Объекта;
- историко-архивные, библиографические исследования с целью выявления сведений об исторической планировочной структуре района расположения Объекта и их анализ, исследование картографических материалов с составлением исторической иконографии;
- историко-архитектурные исследования с целью изучения и анализа сведений об историческом облике Объекта, его архитектурно-художественной ценности;
- анализ всего комплекса данных (документов, материалов, информации) по Объекту, изучение дополнительных документов и материалов, собранных и полученных при проведении экспертизы.

Указанные историко-культурные исследования проведены в объёме, необходимом для принятия решения в рамках государственной историко-культурной экспертизы, и оформлены в виде акта государственной историко-культурной экспертизы. В процессе экспертизы выполнен анализ проектных и научно-исследовательских материалов и иных материалов, содержащих информацию об истории развития рассматриваемого объекта, ценности рассматриваемого объекта с точки зрения истории, архитектуры,

градостроительства, искусства, науки и техники, эстетики, социальной культуры. Исследования проведены с применением методов натурного, историко-архивного, историко-архитектурного и историко-градостроительного анализов.

Результаты аналитических исследований материалов и документов, проведенных в соответствии с требованиями Федерального закона от 25.06.2002 № 73-ФЗ «Об объектах культурного наследия (памятниках истории и культуры) народов Российской Федерации» и постановления Правительства Российской Федерации от 15.07.2009 № 569, позволили эксперту сделать обоснованный вывод.

Факты и сведения, выявленные и установленные в результате проведенных исследований:

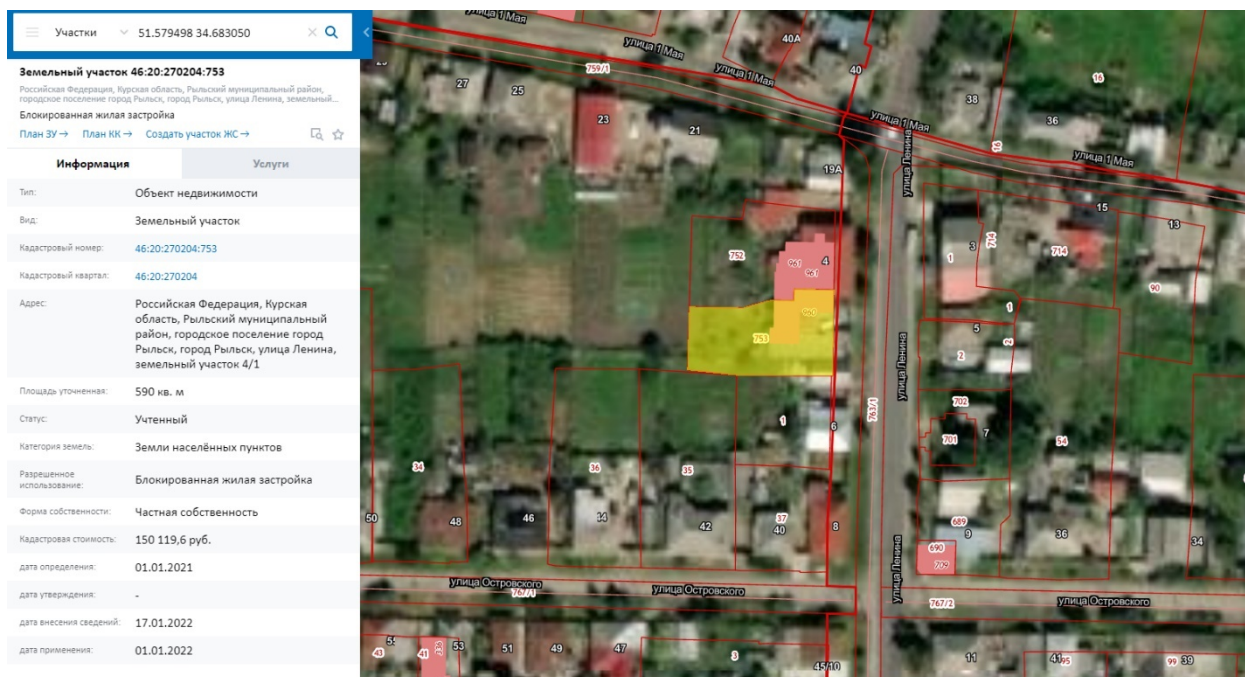
В процессе экспертизы проанализированы имеющиеся по Объекту документы, которыми располагает Заказчик экспертизы, изучены дополнительные документы и материалы, собранные и полученные при проведении экспертизы, в том числе из областного казенного учреждения «Государственный архив Курской области» (ОКУ «Госархив Курской области»), от Администрации города Рыльска, из фондов Рыльского краеведческого музея - филиала ОБУК «Курский областной краеведческий музей», Государственного каталога музейного фонда Российской Федерации.

Общие сведения об Объекте. Исследование правоустанавливающих документов по Объекту. Архивные исследования

«Дом жилой», кон. XIX - нач. XX вв. (Курская область, Рыльский район, г. Рыльск, ул. Ленина, 4) выявлен как объект, представляющий историческую, архитектурную и культурную ценность, в 1995 г.

Объект под номером 2185 включен в Список вновь выявленных объектов, представляющих историческую, научную, художественную или иную культурную ценность, утвержденный председателем комитета по культуре и искусству администрации области П.И. Надеиным 16.01.1995.

Предмет охраны, границы территории, охранное обязательство в отношении Объекта в установленном порядке не утверждены.



Сведения о кадастровых участках, на которых расположен Объект (по данным Публичной кадастровой карты <https://pkk5.rosreestr.ru>)

Согласно данным Росреестра, объект расположен в кадастровом квартале 46:20:270204 на земельных участках:

- 46:20:270204:753, адрес: Российская Федерация, Курская область, Рыльский муниципальный район, городское поселение город Рыльск, город Рыльск, улица Ленина, земельный участок 4/1. Категория земель: земли населённых пунктов. Разрешенное использование: блокированная жилая застройка. Уточненная площадь: 590 кв. м;

- 46:20:270204:752, адрес: Российская Федерация, Курская область, Рыльский муниципальный район, городское поселение город Рыльск, город Рыльск, улица Ленина, земельный участок 4/2.

Эксперт Федосеева Елена Михайловна

02 июня 2022 года

Рыльск, улица Ленина, земельный участок 4/2. Категория земель: земли населённых пунктов. Разрешенное использование: блокированная жилая застройка. Уточненная площадь: 717 кв. м.

Согласно выписке из Единого государственного реестра недвижимости об объекте недвижимости (здание) от 20.04.2022, здание Объекта – жилой дом, расположенный по адресу: Курская область, р-н Рыльский, г. Рыльск, ул. Ленина, д.4, с кадастровым номером 46:20:270204:447, имеет площадь: 257,5 кв. м., количество этажей: 2, в том числе подземных этажей: 1, год завершения строительства: 1917. Кадастровые номера объектов недвижимости, образованных из данного объекта недвижимости: 46:20:270204:960, 46:20:270204:961. Объект недвижимости включен в реестр объектов культурного наследия или является выявленным объектом, вид объекта – памятник, наименование объекта - Дом жилой, кон. XIX - нач. XX вв.

Ограничения прав и обременение объекта недвижимости не зарегистрированы.

В 2004 году Рыльским отделением филиала ФГУП «Ростехинвентаризация» по Курской области разработан Технический паспорт домовладения № 4 по ул. Ленина г. Рыльск.

Согласно общим сведениям, год постройки – до 1917, площадь дома – 257,5 м², в том числе жилая 97,9 м², этажность: 2 этажа, процент износа конструктивных элементов – 40-50%.

Согласно данным Федеральной информационной адресной системы, адреса объекта адресации: Курская область, м.р-н Рыльский, г.п. город Рыльск, г. Рыльск, ул. Ленина, д. 4/1, д.4/2 зарегистрированы в государственном адресном реестре.

Территория месторасположения Объекта находится в зоне Ж-1 – зоне застройки индивидуальными жилыми домами (Правила землепользования и застройки муниципального образования «город Рыльск» Рыльского района Курской области, утвержденные решением Рыльской городской Думы от 26.12.2018 № 29/1 (в редакции решения Рыльской городской Думы от 29.12.2021 г. №5/2)).

Кроме того, проанализированы основные положения Генерального плана муниципального образования «город Рыльск», утвержденного решением Рыльской городской Думы от 29.06.2011 № 48/1. В соответствии с Генеральным планом, территория расположения Объекта является жилой зоной - зоной ИЖС. Исследуемый Объект на Схеме территорий объектов культурного наследия расположен в границах территорий культурного наследия – территории предполагаемых археологических находок, территории

городского ландшафта (режим 2) и зоне реконструкции (Генеральный план муниципального образования «город Рыльск»).

Исследуемый Объект на основном чертеже Проекта зон охраны (утвержден Постановлением главы Администрации Курской области от 28.04.1992 № 210 «Об утверждении зон охраны памятников истории и культуры г. Рыльска») указан как ценное историко-архитектурное здание и сооружение, предлагаемое к постановке на учет.

По результатам запроса в областное бюджетное учреждение культуры «Инспекция по охране и использованию объектов культурного наследия (памятников истории и культуры) Курской области» получен ответ от 06.05.2022 № 677 о направлении имеющихся документов (в том числе учетных) в отношении Объекта.

По результатам запроса в Администрацию города Рыльска получен ответ от 31.05.2022 № 1315 о предоставлении сведений об адресации, утратах внешнего облика / самих выявленных объектов культурного наследия города Рыльска.

По результатам запроса в ОКУ «Госархив Курской области» получен ответ от 30.05.2022 № 07-12/190-2022/Т о направлении скан-копий архивных дел в отношении выявленных объектов культурного наследия города Рыльска.

Краткие исторические сведения о развитии территории расположения Объекта, историко-градостроительные исследования

Возникновение и существование Объекта неразрывно связаны с развитием исторической части города Рыльска.

Рыльск – город в западной части Курской области, административный центр Рыльского района, образующий городское поселение город Рыльск. Расположен на обоих берегах реки Сейм. По состоянию на 2016 г. население города составляло 16242 человека¹.

Старейшая часть Рыльска занимает высокую гряду правобережья Сейма, между впадающими в последний речками Рыло (на севере) и Дублянкой (на юге)². Гора Ивана Рыльского – выдающийся археологический памятник. На нем прослеживаются напластования скифоидной, волынцевской и роменской (относящейся к IX-X вв. и представленной славянским племенем северян) культур, а также древнерусского периода (XI – первой половины XIII вв.),

¹ Администрация города Рыльска [Электронный ресурс]. Рыльск, 2017-2022. URL: <http://www.admrylsk46.ru/> (дата обращения: 17.05.2022)

² Просецкий В.А. Рыльск [Электронный ресурс]. Курск, 2002-2022. URL: <http://old-kursk.ru/book/rylsk/index.html> (дата обращения: 17.05.2022)

позднего средневековья и нового времени³. На вершине этой горы в конце X в. (когда рыльская земля оказалась в составе Древнерусского государства), в целях защиты русских земель от печенегов был, предположительно, основан в качестве города-крепости Рыльск, то есть существовавшее уже гораздо ранее поселение было преобразовано в город с городским кремлем (детинцем)⁴. К детинцу на горе Ивана Рыльского примыкали два посада. Верхний, со следами роменской культуры, памятниками древнерусского и позднесредневекового периодов, располагался к югу через ров от городища на территории, ограниченной современными ул. М. Горького, ул. Комсомольской и краем береговой террасы в урочище Воскресенская гора. Нижний, на котором присутствовал древнерусский домонгольский культурный слой, занимал территории к северо-западу, западу и юго-западу от городища и был ограничен современными Советской пл., ул. Луначарского и ул. Р. Люксембург⁵.

Первое письменное упоминание о Рыльске (центре одной из волостей Новгород-Северского княжества) находится в Ипатьевской летописи под 1152 г.⁶ во фразе: «Гюрги иде на Новгород на Северский и оттуда иде же к Рыльску». А уже в 1179 г. (или в 1180 г.) удельное Рыльское княжество, очевидно, выделяется из Новгород-Северского. Первым рыльским князем становится родившийся в 1167 г. Святослав Ольгович.

Курским и рыльским землям в XIII в. во времена монгольского нашествия в целом удалось избежать окончательного опустошения благодаря своему выгодному географическому положению (на стыке леса и степи, у кромки степных кочевий)⁷. Вместе с тем на рыльской земле продолжались отягощенные внешним влиянием междоусобицы. В результате одной из них в конце XIII в. прервался просуществовавший немногим более ста лет род князей рыльских⁸.

Во второй половине XIV в. Рыльск оказался под властью Великого княжества Литовского⁹. В последующие сто лет Рыльское княжество, имея собственных владетельных князей, было полностью зависимо от Литвы¹⁰.

³ Кашкин А.В. Краткий очерк рыльской археологии // Рыльск и рыляне в отечественной и зарубежной истории и культуре: Сборник материалов межрегиональной научной конференции (г. Рыльск, 3 июня 2011 г.). Рыльск, 2012. С. 12-13.

⁴ Курский край. Научно-популярная серия в 20 томах. Т. 4. История города от Средневековья к Новому времени: X-XVII вв. Курск, 1999. С. 201-205.

⁵ Кашкин А.В. Краткий очерк рыльской археологии. С. 13.

⁶ Чалых Н.Н. Рыльск. Курск, 2006. С. 17-22.

⁷ Курский край. Научно-популярная серия в 20 томах. Т. 4. История города от Средневековья к Новому времени: X-XVII вв. С. 201-205.

⁸ Чалых Н.Н. Рыльск. С. 72-82.

⁹ Просецкий В.А. Рыльск [Электронный ресурс]. URL: <http://old-kursk.ru/book/rylsk/index.html> (дата обращения: 17.05.2022)

¹⁰ Курский край. Научно-популярная серия в 20 томах. Т. 4. История города от Средневековья к Новому времени: X-XVII вв. С. 201-205.

На рубеже XV–XVI вв. государственные границы России на юго-западе были установлены по Сейму, а Рыльск, находившийся под управлением князя Василия Ивановича Шемяки (Шемячича), стал до конца XVII в. пограничной крепостью. Особенно велика была угроза городу со стороны крымских татар, поляков и литовцев. Защиту южных рубежей осуществляли появившиеся на рыльской земле с конца XV в. северские казаки¹¹.

При Василии Шемяке в пределы городской черты был включен раскинувшийся на левобережье Дублянки посад. Центр расширившегося города, таким образом, оказался примерно на месте современного Дворца культуры (к западу от южной части Советской площади). Здесь была поставлена деревянная Спасо-Преображенская церковь (сгоревшая в 1720 г.), а неподалеку от нее расположилась съезжая изба (воеводская канцелярия). Площадь у церкви стала административной площадью города. А восточнее, ближе к Дублянке, была устроена торговая площадь. Все постройки в Рыльске в тот период были еще деревянными¹².

Рыльское удельное княжество при Василии Шемяке еще продолжало сохранять собственную самостоятельность. Однако после обвинения В.И. Шемяки в измене в 1523 г. самостоятельность княжества была ликвидирована, а механизм управления городом изменен. Вместо удельного князя в Рыльске появились назначаемые центральной властью воеводы, наместники и дьяки, ставившиеся на свои должности на определенный срок¹³.

Рыльск XVI в. представлял собой достаточно мощную для своего времени крепость. Эта крепость занимала ровную поверхность горы Ивана Рыльского на высоте около 50 метров над уровнем Сейма. С востока подступы защищал полноводный Сейм, с севера – Рыло и Дублянка, с запада – Дублянка с надолбами, с юга – глубокий ров. Крепостные пятиметровые стены и девять башен разной конфигурации и высоты были устроены из крепкого дуба. Укрепления на горе Воскресенской являлись продолжением старой крепости. Город тянулся по береговой гряде, имевшей обрывающиеся к Сейму и Дублянке склоны. Между горой Ивана Рыльского и Воскресенской горой находился старый Катунин ров. А следующий ров, находившийся чуть южнее, пересекал современную ул. III-го Интернационала от Дублянки к Сейму в районе ул. М. Горького. В этом районе до сих пор сохранились глубокие овраги. Третье укрепление, состоящее из глубокого рва и вала, находилось на месте «Чернявской лужи» (водоема, засыпанного в 1982 г.). Оно соединяло

¹¹ Чалых Н.Н. Рыльск. С. 107-128.

¹² Там же. С. 87-106.

¹³ Там же. С. 87-106.

овраг, проходящий по древнему Ильинскому кладбищу, с оврагом на современной ул. Советской, находившимся около ведущей на Курск дороги¹⁴.

Густонаселенную территорию, протянувшуюся по горе Ивана Рыльского, Воскресенской и Ильинской (Крутой) горам, рыляне называли Старым городом. К западу от него, на правом берегу Дублянки издавна находился посад, на рубеже XIV–XV вв. перекинувшийся также и на левобережье Дублянки на места древних селищ¹⁵. Вокруг всего города тянулся земляной вал, на котором также стояли башни, а вдоль него шел ров шириной в 5–6 метров, в низменных местах заполненный водой.

В 1614 г. Рыльск был практически полностью сожжен. По Деулинскому перемирию 1618/1619 г. Рыльск остался закреплен за Российским государством. Это, однако, не оградило его окончательно от притязаний Речи Посполитой, продолжавшихся в дальнейшем вплоть до конца XVII в. После Смуты в Рыльске по-прежнему находился крупный гарнизон, численность которого стала сокращаться лишь во второй половине XVII в., когда государственные границы отодвинулись к югу и западу¹⁶. Кроме того, на протяжении XVII в. продолжали регулярно обновляться и городские укрепления¹⁷. Крепостные сооружения сохранялись в городе и в 1720-е гг., однако на протяжении XVIII в. они разрушались.

При этом за XVII в. Рыльск значительно развился в экономическом отношении. В рыльском крае процветало земледелие, садоводство и пчеловодство, кустарное производство по переработке сырья. Начиная с эпохи Петра I Рыльск из порубежного города-крепости начинает превращаться в значимый центр торговли на юго-западе Российской империи, и во второй половине XVIII в. становится им. В городе строятся гостиные дворы, лавки и склады. Из служилых людей, в XVII в. переходивших в купеческое сословие, происходят все наиболее значимые в XVIII – начале XX вв. купеческие династии Рыльска. Наиболее известны такие рыльские купцы как Шелеховы (Шелиховы), Фолимоновы (Филимоновы), Хорламовы (Харламовы), Золотаревы, Мальцевы, Аристарховы и др.¹⁸

В 1720 г. в городе произошел крупный пожар, после которого Рыльск восстанавливался по старой радиально-кольцевой планировке. 16 января 1784 г. Екатериной II был утвержден, а в 1791 г. окончательно скорректирован новый градостроительный план квартальной, прямоугольной застройки. План

¹⁴ Там же. С. 129-153.

¹⁵ Там же. С. 129-153.

¹⁶ Просецкий В.А. Рыльск [Электронный ресурс]. URL: <http://old-kursk.ru/book/rylsk/index.html> (дата обращения: 17.05.2022)

¹⁷ Кашкин А.В. Краткий очерк рыльской археологии. С. 13.

¹⁸ Чалых Н.Н. Рыльск. С. 162-202.

1784 г. стал первым планом регулярной застройки Рыльска. Интенсивное строительство, проводимое в соответствии с этим планом, началось с 1798 г. Планом было предусмотрено, что Административная и Торговая (Базарная) площади города застраиваться не будут¹⁹, а главный въезд в город должен был располагаться со стороны современной улицы Калинина, там, где сейчас построен автомобильный мост через Сейм.

Из «Описания Курского наместничества» (1786 г.), сделанного С.И. Ларионовым, известно, что Рыльск конца XVIII в. был разделен на три части. Жителей в городе насчитывалось всего 2232 человека, имелась каменная соборная церковь Рождества Богородицы и пять каменных купеческих домов. В Рыльске работали лавки и кузница, были богадельни, харчевни, питейные дома и водяная мельница, плодоносные сады и огороды. В длину город имел протяженность две версты, в ширину – одну, а в окружности – шесть с лишним верст²⁰. Фабрик и заводов в городе не было, первые кустарные предприятия начали появляться в Рыльске с начала XIX в.

В первой половине – середине XIX в. Рыльск продолжил развиваться как крупный центр торговли. В первой половине XIX в. на Сейме была устроена система шлюзов и каналов (Александринский водный путь)²¹. При этом быстро росло население Рыльска – в 1858 г. в городе уже числилось 7070 жителей. В сословном отношении значительная часть из них являлась купцами, мещанами и лицами духовного звания²².

В 1867 г. в Рыльске насчитывалась 601 лавка. Активнее всего шла торговля косами, начатая и развитая рыльскими купцами-миллионерами Филимоновыми²³. Рыльские купцы имели собственные представительства в Астрахани, Санкт-Петербурге, Риге, Вене и Берлине²⁴.

В 1870-е гг. Сейм обмелел и перестал быть судоходен. В 1894 г. была проведена железнодорожная ветка Коренево–Рыльск (с. Боровское)²⁵.

Во второй половине XIX в. в Рыльске активно начала развиваться промышленность (в которую из торговли уходили купцы). В 1865 г. в городе было 20 заводов, а в 1908 г. фабрик и заводов в Рыльске числилось – 42, а в Рыльском уезде – 67²⁶.

¹⁹ Там же. С. 203-218.

²⁰ Ларионов С.И. Описание Курского наместничества из древних и новых разных о нем известий вкратце. М., 1786. С. 132-133.

²¹ Чалых Н.Н. Рыльск. С. 203-218.

²² Просецкий В.А. Рыльск [Электронный ресурс]. URL: <http://old-kursk.ru/book/rylsk/index.html> (дата обращения: 17.05.2022)

²³ Там же. (дата обращения: 17.05.2022)

²⁴ Чалых Н.Н. Рыльск. С. 203-218.

²⁵ Терещенко А.А. Рыльск в структуре региональной торговли во второй половине XIX в. // Рыльск и рыляне в отечественной и зарубежной истории и культуре: Сборник материалов межрегиональной научной конференции (г. Рыльск, 3 июня 2011 г.). Рыльск, 2012. С. 149-150.

²⁶ Чалых Н.Н. Рыльск. С. 314-341.



Город, базар и Преображенский храм. Период создания: начало XX в.

В Рыльске во второй половине XIX – начале XX вв. значительно расширилась сеть учебных и открылся ряд культурных заведений, также развивалась и медицина. В 1860-х гг. были построены мосты через Сейм и дамба. На главных улицах укладывались мостовые и тротуары, высаживались деревья. Центр Рыльска освещался керосиновыми фонарями. В конце 1880-х гг. в Рыльске был создан городской общественный сад. В конце XIX в. в городе был построен телеграф, в начале XX в. – электростанция, и был проведен телефон. Перед Первой мировой войной в городе насчитывалось около 14 тысяч жителей²⁷.

По окончании Гражданской войны все основные улицы Рыльска сменили названия с дореволюционных на советские (большинство из которых сохранилось до настоящего времени)²⁸.

В период Великой Отечественной войны немецкая оккупация Рыльска продолжалась с начала октября 1941 г. по 30 августа 1943 г. С осени 1943 г. в освобожденный город постепенно начали возвращаться жители. С первых же дней после освобождения в Рыльске, многие дома которого стояли разрушенными, а улицы были изрыты окопами, начались ремонтно-восстановительные работы, в них принимало активное участие все население. Выполнялись и работы по городскому благоустройству. В 1953–1954 гг. проводилось озеленение горы Ивана Рыльского и Красной площади²⁹, в 1955

²⁷ Просецкий В.А. Рыльск [Электронный ресурс]. URL: <http://old-kursk.ru/book/rylsk/index.html> (дата обращения: 17.05.2022)

²⁸ Там же (дата обращения: 17.05.2022)

²⁹ Там же (дата обращения: 17.05.2022)

г. была восстановлена городская электростанция, город и район были радиофицированы.

В рамках послевоенного восстановления в 1950-х гг. возникла необходимость в принятии нового градостроительного плана развития города (предыдущий план был утвержден в 1784 г.). Было разработано несколько проектов, наиболее удачным из них оказался план института «Курскгражданпроект», разработанный коллективом во главе с главным архитектором Павлом Ивановичем Криволаповым. В основу нового плана было положено развитие рыльской промышленности³⁰. В 1950-1970-е гг. город стал разрастаться, осваивая также и левобережье Сейма. В 1970-1980-е гг. в Рыльске вводились в эксплуатацию восстановленные и новые предприятия, реконструирована железнодорожная ветка Коренево–Рыльск, оборудован аэродром, позволивший наладить воздушное сообщение города с Курском и районными центрами. До 1976 г. в пределах Рыльского района активно использовался речной транспорт. При этом Рыльск не утрачивал торгового значения: к 1990 г. в городе работало более 60 магазинов, городской рынок и скотный базар. По старой традиции осенью ежегодно устраивались ярмарки³¹.

Перестройка 1985–1991 гг. и последующий распад СССР негативно сказались на развитии Рыльска. В самом городе и районе начали разоряться и закрываться производства, появилась безработица. Люди, чтобы повысить уровень своего благосостояния, стали заниматься торговлей. Кроме того, многие начали жить за счет собственных приусадебных участков, дач и огородов³².

В 2022 г. Рыльск празднует свое 870-летие (от момента первого летописного упоминания под 1152 г.). Главные достопримечательности города в настоящее время – это храмы и старинные дома XVIII – начала XX вв., на которые открывается прекрасный панорамный вид с горы Ивана Рыльского.

Краткие исторические сведения об Объекте

Исследуемый Объект расположен у северной окраины города Рыльска, на улице Ленина, недалеко от пересечения улицы Ленина с улицей 1 Мая.

Рыльский исследователь-краевед Н.Н. Чалых указывает, что на территории, где в настоящее время расположен Объект, в XVI-XVIII вв. проживали казаки: «В Рыльске городовые казаки жили в слободах,

³⁰ Там же (дата обращения: 17.05.2022)

³¹ Чалых Н.Н. Рыльск. С. 627-639.

³² Там же. С. 620-626, 640-657.

расположенных на окраинах и прикрывавших город от врагов с южной и северной сторон. В северной стороне находилась беломестная казачья слобода, в которой жили привилегированные казаки, освобожденные от налогов и других пошлин. Они занимали территорию улиц Островской и Первомайской [ул. 1 Мая] – правобережье реки Рыло»³³.

Согласно «Плану города Рыльска Курской губернии», снятому в 1866 г., место будущего расположения исследуемого Объекта во второй половине XIX в. относилось к южной части домовладения № 31 исторического квартала № 29. Данное домовладение являлось угловым и находилось в юго-западной части пересечения улиц Преображенской (современной ул. Ленина) и Матвеевской (современной ул. 1 Мая)³⁴.

Возникновение исследуемого здания пришлось на период конца XIX – начала XX вв., когда происходило активное расширение жилой застройки города. В этот период, согласно сохранившимся в архиве планам Рыльска, квартал, на территории которого находился Объект, имел обозначения № 29/5³⁵ и № 29³⁶.

По улице Преображенской (современной улице Ленина) в данном квартале, как свидетельствует список «Обывательским домам гор. Рыльска, предназначенным для размещения нижних чинов запаса и лошадей при призыве на действительную службу с объявлением мобилизации войск» 1902 г., числились следующие жители: Короткова Ксения Евтихиевна, Латышев Павел Никифорович³⁷. Предположительно, с учетом нумерации и расположения домовладений в квартале, зданием Объекта являлся дом № 1346, принадлежавший в 1902 г. П.Н. Латышеву. Павел Никифорович Латышев, весьма вероятно, имел отношение к династии известных рыльских купцов Латышевых.

Согласно «Плану города Рыльска Курской губернии. 1912 года» исторический квартал, на территории которого находился Объект, стал обозначаться как квартал № 40³⁸.

По данным технического паспорта по состоянию на начало XXI в. Объект являлся жилым домом с двумя квартирами. В здании Объекта, по всей видимости, продолжали проживать потомки Павла Никифоровича Латышева. Среди тех, кто имел права собственности на здание в долевом отношении

³³ Чалых Н.Н. Рыльск. С. 107-128.

³⁴ План города Рыльска Курской Губернии 1:4К 1866 года [Электронный ресурс]. 2022. URL: http://retromap.ru/1418661_z18_51.574639,34.677829 (дата обращения: 20.05.2022)

³⁵ ОКУ «ГАКО». Ф. 621. Оп. 2. Д. 7411. [План Рыльска]

³⁶ ОКУ «ГАКО». Ф. 621. Оп. 2. Д. 7412. [План Рыльска]

³⁷ ОКУ «ГАКО». Ф. 302. Оп. 1. Д. 438. Л. 3, 6. [Список домовладельцев гор. Рыльска с указанием улиц, на которых были расположены их дома в 1902 году]

³⁸ ОКУ «ГАКО». Ф. 621. Оп. 2. Д. 7412а. [План города Рыльска Курской губернии. 1912 г.]

указаны: Латышев Алексей Николаевич (с 1967 г. вступил в права собственности, к началу XXI в. из числа собственников был исключен), Латышева Августа Федоровна (с 1983 г.), Латышев Виктор Алексеевич (с 1989 г.), Латышев Павел Алексеевич (с 2004 г.). В настоящее время Объект продолжает использоваться в качестве жилого дома (жилых квартир 2, жилых комнат 6).

Историко-архитектурные исследования
Краткое описание Объекта. Объемно-планировочные,
композиционные и декоративные особенности

Центральный фасад Объекта обращен к улице Ленина и стоит на ее красной линии. Элементы историко-архитектурного облика Объекта характерны для построек конца XIX – начала XX вв.

Здание Объекта – одноэтажное, имеет ряд пристроек, прилегающих к основному объему строения со стороны двора. Со стороны северного фасада к основному объему строения вплотную примыкает сохранившаяся деревянная ограда. Объект возведен на достаточно высоком цоколе. Основная часть центрального фасада здания отделена от цокольной поясом межэтажного карниза с простой профилировкой. Развитый венчающий карниз, напротив, имеет довольно сложный профиль.

Центральный (восточный) фасад строения имеет ассиметричную композицию. Углы фасада подчеркнуты широкими гладкими лопатками, имеющими пояс на уровне нижней границы окон первого этажа, квадратный декоративный выступ под пояском и квадратную декоративную нишу вверху лопатки. Аналогичная угловая лопатка делит плоскость центрального фасада на две неравные части: меньшую южную, включающую два оконных проема, и большую северную, где расположено пять оконных проемов. Все оконные проемы имеют прямые перемычки верха, развитую подоконную часть и филенки. Соответствующие окнам первого этажа заложенные окна цоколя снабжены лучковыми перемычками. Также цоколь, подобно основной плоскости центрального фасада, разделен лопатками.

Три средних окна первого этажа в северном сегменте центрального фасада имеют обрамления с развитой верхней частью и прямым сандриком завершения. Такие же обрамления и у оконных проемов южной части данного фасада. Два боковых окна северного сегмента центрального фасада, имея аналогичные обрамления, лишены завершающих сандриков, вместо которых здесь присутствуют украшения в виде замковых камней довольно сложного рисунка. Подобные обрамления украшают также и оконные проемы боковых (северного и южного) фасадов здания.

По данным технического паспорта по состоянию на начало XXI в. наблюдался ряд внутренних дефектов конструкции строения Объекта – трещины, стертость полов в ходовых местах, перекося дверей и др.

К наиболее заметным изменениям облика можно отнести установку современных окон. При этом наружный историко-архитектурный облик центрального и боковых фасадов здания до настоящего времени сохранился практически в целостном виде.

Общее техническое состояние Объекта, согласно акту проведения осмотра ОБУК «Инспекция по охране объектов культурного наследия Курской области» от 14.12.2021 № 278, описано следующим образом: «Одноэтажное кирпичное здание, прямоугольное в плане, на высоком цоколе, в удовлетворительном состоянии. Стены фасадов здания выполнены в открытой кирпичной кладке. Визуально наблюдаются незначительные трещины и механические повреждения кирпичной кладки. Оконные заполнения заменены на пластиковые стеклопакеты. Проемы в уровне цокольного этажа заложены. Межэтажный карниз разделяет цокольный и первый этажи. Кровля вальмовая, крытая металлочерепицей по деревянной стропильной системе, в удовлетворительном состоянии. Водосточные желоба и трубы отсутствуют».

Исследования современной территории Объекта

«Дом жилой», кон. XIX - нач. XX вв. расположен в городе Рыльск, Рыльском районе Курской области.

Город Рыльск расположен в западной части Курской области на берегах рек Сейм и Рыло, в 104 километрах от Курска. Город находится на пересечении федеральной и региональной дорог: «Курск – Льгов – Рыльск – граница с Украиной» и «Хомутовка – Рыльск – Глушково».

Город Рыльск граничит: на юге, западе и севере – с Пригородненским сельсоветом; на востоке – с Малогнеушевским сельсоветом.

Существующая городская черта г. Рыльска утверждена на основании Устава муниципального образования «город Рыльск» Рыльского района Курской области, зарегистрированного распоряжением администрации Курской области №513-р от 19.08.2005 г. и включает площадь 1338 га.

Существующая планировка города Рыльск имеет сложную структуру улично-дорожной сети. Исторический центр города имеет шахматную сетку улиц, средний размер квартала – 4 га. В периферийных кварталах города преобладает линейная структура уличной сетки города.

Планировочно можно выделить следующие зоны: жилая зона, общественно-деловая зона, промышленная зона, зона инженерной

инфраструктуры, зона транспортной инфраструктуры, зона сельскохозяйственного использования, зона рекреационного назначения, зона историко-культурного назначения, зона специального назначения.

Жилая застройка представлена, в основном, малоэтажными индивидуальными домами, в меньшей степени – среднеэтажными, многоэтажная застройка незначительна (небольшими участками в центральной и восточной частях города).

Общественно-деловая зона сосредоточена в центре города на улицах К. Либкнехта, Ленина, Советской площади. Здесь сосредоточены практически все административно-деловые объекты, объекты культуры и образования.

Территория Объекта находится в северной части города Рыльска, в исторически сложившейся градостроительной среде, в квартале, с запада ограниченном улицей Урицкого, с севера – улицей 1 Мая, с востока – улицей Ленина, с юга – улицей Островского.

Здание Объекта центральным (восточным) фасадом выходит на красную линию застройки улицы Ленина и отделено от проезжей части зеленой зоной. Вдоль улицы Ленина высажены крупномерные деревья, кроны которых закрывают фасад Объекта и дальние перспективные виды в летний период.

Нечетные и четная стороны улицы сформированы преимущественно малоэтажной застройкой.

В непосредственной близости от Объекта, на примыкающей улице Островского, юго-западнее, расположен выявленный объект культурного наследия «Дом жилой», кон. XIX - нач. XX вв., Курская область, Рыльский район, г. Рыльск, ул. Островского, д.46; юго-восточнее расположен выявленный объект культурного наследия «Дом жилой», кон. XIX - нач. XX вв., Курская область, Рыльский район, г. Рыльск, ул. Островского, д.32.

Таким образом, исследуемый Объект является неотъемлемой частью сохранившихся элементов исторической застройки г. Рыльск, формировавшейся на протяжении XIX – начала XX вв. и в значительной степени сохранившейся до наших дней.

Территория месторасположения Объекта в планировочной и градостроительной структуре Рыльска, обладая несомненной историко-культурной ценностью, коррелирует с элементами исторической застройки (конец XIX – начала XX века), сохранившейся на территории г. Рыльск.

И несмотря на то, что здание Объекта частично окружено более поздней застройкой, оно не утрачивает своей композиционной значимости в общем контексте городской архитектуры.

Перечень использованных для проведения экспертизы нормативных правовых актов, специальной, технической и справочной литературы:

1. Федеральный закон от 25.06.2002 № 73-ФЗ «Об объектах культурного наследия (памятниках истории и культуры) народов Российской Федерации».
2. Федеральный закон от 24.07.2007 № 221-ФЗ «О государственном кадастре недвижимости».
3. Земельный кодекс Российской Федерации от 25.10.2001 № 136-ФЗ.
4. Градостроительный кодекс Российской Федерации от 29.12.2004 № 190-ФЗ.
5. Постановление Правительства Российской Федерации от 15.07.2009 № 569 «Об утверждении Положения о государственной историко-культурной экспертизе».
6. Приказ Министерства культуры Российской Федерации от 02.07.2015 № 1905 «Об утверждении порядка проведения работ по выявлению объектов, обладающих признаками объекта культурного наследия, и государственному учету объектов, обладающих признаками объекта культурного наследия».
7. Приказ Министерства культуры Российской Федерации от 04.06.2015 № 1745 «Об утверждении требований к составлению проектов границ территорий объектов культурного наследия».
8. Приказ Министерства культуры Российской Федерации от 13.01.2016 № 28 «Об утверждении Порядка определения предмета охраны объекта культурного наследия, включенного в Единый государственный реестр объектов культурного наследия (памятников истории и культуры) народов Российской Федерации в соответствии со статьей 64 Федерального закона от 25 июня 2002 г. № 73-ФЗ «Об объектах культурного наследия (памятниках истории и культуры) народов Российской Федерации».
9. Закон Курской области от 29 декабря 2005 года № 120-ЗКО «Об объектах культурного наследия».
10. Постановление главы Администрации Курской области от 28.04.1992 № 210 «Об утверждении зон охраны памятников истории и культуры г. Рыльска».

Библиографический список

1. Кашкин А.В. Краткий очерк рыльской археологии / А.В. Кашкин // Рыльск и рыляне в отечественной и зарубежной истории и культуре: Сборник материалов межрегиональной научной конференции (г. Рыльск, 3 июня 2011 г.) / ред.-сост. А.И. Раздорский. – Рыльск: РАТКГА – филиал МГТУГА, 2012. – С. 10-14.
2. Курская губерния на старой открытке / Кур. обл. ком. гос.

статистики; сост. и описал Ю.В. Донченко. – Курск: Кур. обл. ком. гос. статистики, 2004. – 336 с.

3. Курский край. Научно-популярная серия в 20 томах. Т. 4. История города от Средневековья к Новому времени: X-XVII вв. / Курск: Изд. ООО «Учитель», 1999. – 292 с.

4. Ларионов С.И. Описание Курского наместничества из древних и новых разных о нем известий вкратце / С.И. Ларионов. – Москва: Вольная тип. Пономарева, 1786. – 188 с.

5. Терещенко А.А. Рыльск в структуре региональной торговли во второй половине XIX в. / А.А. Терещенко // Рыльск и рыляне в отечественной и зарубежной истории и культуре: Сборник материалов межрегиональной научной конференции (г. Рыльск, 3 июня 2011 г.) / ред.-сост. А.И. Раздорский. – Рыльск: РАТКГА – филиал МГТУГА, 2012. – С. 146-152.

6. Чалых Н.Н. Рыльск / Н.Н. Чалых. – Курск, 2006. – 687 с.

Неопубликованные источники

7. Областное казенное учреждение «Государственный архив Курской области» (ОКУ «ГАКО»). Ф. 302. Оп. 1. Д. 438.

8. ОКУ «ГАКО». Ф. 621. Оп. 2. Д. 7411.

9. ОКУ «ГАКО». Ф. 621. Оп. 2. Д. 7412.

10. ОКУ «ГАКО». Ф. 621. Оп. 2. Д. 7412а.

Электронные ресурсы

11. Администрация города Рыльска [Электронный ресурс]. – Администрация города Рыльска. – Рыльск, 2017-2022. – Режим доступа: <http://www.admrylsk46.ru/>

12. План города Рыльска Курской Губернии 1:4К 1866 года [Электронный ресурс]. – Retromap. – 2022. – Режим доступа: http://retromap.ru/1418661_z18_51.574639,34.677829

13. Просецкий В.А. Рыльск [Электронный ресурс]. – Курск дореволюционный. – Курск, 2002-2022. – Режим доступа: <http://old-kursk.ru/book/rylsk/index.html>

Обоснование вывода экспертизы:

Экспертное заключение подготовлено по результатам изучения и анализа представленных на экспертизу документов и основано на содержании Федерального закон от 25.06.2002 № 73-ФЗ «Об объектах культурного наследия (памятниках истории и культуры) народов Российской Федерации».

В рамках государственной историко-культурной экспертизы проведены историко-культурные, историко-архивные, историко-архитектурные,

историко-градостроительные, историко-биографические, библиографические исследования путем изучения, анализа, синтеза и системного подхода при составлении иконографии, библиографии и иконологическом анализе Объекта и изменения его исторического облика, функциональном, ландшафтном анализе территории, анализе планировочной организации исследуемой территории расположения Объекта.

В целях принятия объективного решения об обоснованности включения Объекта в Реестр, определения предмета охраны - произведено визуальное обследование - осмотр и фотофиксация Объекта, окружающей его застройки и градостроительной ситуации с целью исследования данных о его состоянии, визуализации планировочной структуры района расположения Объекта.

Результаты исследований представлены в приложении к настоящему акту экспертизы, в том числе в исторической иконографии с перечнем иллюстраций.

Описание Объекта, градостроительной ситуации и исторические сведения обобщены с учетом дополнительных материалов, собранных при проведении экспертизы, сведений по истории освоения и застройки района, строительства Объекта, а также архивных и библиографических источников.

Объект является выявленным объектом культурного наследия и был поставлен на государственную охрану в 1995 году - внесен в Список вновь выявленных объектов, представляющих историческую, научную, художественную или иную культурную ценность, утвержденным Председателем комитета по культуре и искусству администрации области П.И. Надеиным 16.01.1995.

В соответствии со статьей 3 Федерального закона от 25.06.2002 № 73-ФЗ «Об объектах культурного наследия (памятниках истории и культуры) народов Российской Федерации» к объектам культурного наследия относятся объекты недвижимого имущества (включая объекты археологического наследия) и иные объекты с исторически связанными с ними территориями, произведениями живописи, скульптуры, декоративно-прикладного искусства, объектами науки и техники и иными предметами материальной культуры, возникшие в результате исторических событий, представляющие собой ценность с точки зрения истории, археологии, архитектуры, градостроительства, искусства, науки и техники, эстетики, этнологии или антропологии, социальной культуры и являющиеся свидетельством эпох и цивилизаций, подлинными источниками информации о зарождении и развитии культур.

В качестве основных критериев для отнесения объекта, обладающего

историко-культурной ценностью, к объектам культурного наследия согласно Федеральному закону от 25.06.2002 № 73-ФЗ можно отнести:

- градостроительную ценность - влияние памятника на окружающее пространство, его организующая и доминирующая роль, либо ансамблевый характер застройки территории;

- архитектурно-строительную ценность - стилевая выразительность, индивидуальность, персонификация авторства, использование при проектировании и строительстве тех или иных передовых приемов, методов и материалов;

- художественно-эстетическую ценность - степень эмоционального воздействия на наблюдателя, которая может быть сформулирована с использованием архитектурных, искусствоведческих или медико-психологических терминов;

- мемориальную ценность объекта, при определении которой следует учитывать значимость личностей и (или) событий для территории или значительного количества людей, а также подлинность объекта и достоверность информации, приводимой в качестве доказательства «мемориальной ценности» объекта.

По результатам исследований экспертом сделаны следующие заключения в отношении рассматриваемого объекта:

1. Историко-градостроительная значимость:

Возникновение Объекта, построенного в конце XIX – начале XX вв., пришлось на период активного расширения жилой застройки города. Появление Объекта стало характерным свидетельством развития и обновления архитектурного ансамбля города. Исследуемый Объект «Дом жилой», расположенный по адресу Курская область, г. Рыльск, ул. Ленина, 4, лицевым фасадом обращен к улице Ленина и тянется вдоль ее красной линии. Объект располагается в окружении жилых построек, к настоящему моменту являющимися выявленными объектами культурного наследия.

Таким образом, Объект является элементом ценной исторической застройки г. Рыльска, формировавшейся на протяжении XIX – начала XX вв.

Территория месторасположения Объекта в планировочной и градостроительной структуре г. Рыльска обладает несомненной историко-культурной ценностью, коррелирует с элементами целостной исторической застройки (конца XIX – начала XX века), сохранившейся на территории города.

Несмотря на то, что здание Объекта частично окружено более поздней застройкой, оно сохраняет свою композиционную значимость в общем контексте городской архитектуры.

2. Архитектурно-строительная, художественная и эстетическая значимость:

Здание Объекта – одноэтажное с цокольным этажом, прямоугольное в плане, имеет ряд пристроек, прилегающих к основному объему строения со стороны двора.

Композиционное решение и архитектурно-художественное оформление фасадов здания выполнено из кирпича, и выдержано в стилистике эклектизма конца XIX – начала XX вв.

Архитектурно-художественное оформление фасадов включает прямоугольные оконные проемы с клинчатыми и лучковыми перемычками с развитыми подоконными частями и филенками - три средних оконных проема первого этажа в северном сегменте центрального фасада и оконных проемов южной части имеют обрамления с развитой верхней частью и прямым сандриком завершения, два боковых оконных проемов северного сегмента центрального фасада и оконные проемы боковых (северного и южного) фасадов здания имея аналогичные обрамления, лишены завершающих сандриков, вместо которых присутствуют украшения в виде замковых камней сложного рисунка; развитый многопрофильный венчающий карниз; межэтажный карниз с простой профилировкой; пояс горизонтальных ширинок над уровнем цокольного этажа; широкие гладкие лопатки с горизонтальными ширинками, имеющими поясок на уровне нижней границы окон первого этажа, квадратный декоративный выступ под пояском и квадратную декоративную нишу вверху лопатки, подчеркивающие углы фасадов; аналогичная угловым лопатка, делящая плоскость центрального фасада на две неравные части: меньшую южную, включающую два оконных проема, и большую северную, где расположено пять оконных проемов; цоколь, подобно основной плоскости центрального фасада, разделен лопатками.

Первоначальное объемно-пространственное решение здания, архитектурное решение фасадов, историко-архитектурный облик Объекта до настоящего времени сохранились практически в неизменном виде. Таким образом, Объект обладает особенностями памятника архитектуры и градостроительства конца XIX — начала XX вв.

3. Историко-культурная и мемориальная значимость:

Историко-культурную и мемориальную ценность Объекта обуславливает его принадлежность к истории развития города Рыльска конца XIX – начала XX вв. в период активного расширения жилой застройки. Объект репрезентует историю застройки города Рыльска; архитектурных и градостроительных практик рубежа XIX – XX веков.

На основании имеющихся документов, материалов, результатов

натурного и историко-культурных исследований, библиографических и архивных сведений эксперт пришел к следующим выводам:

- местоположение Объекта в исторической застройке города, его объемно-пространственные, эстетико-художественные и архитектурные решения определяют его историко-культурную значимость как ценного элемента архитектурно-градостроительной среды;

- Объект обладает историко-архитектурной, градостроительной, архитектурно-художественной, эстетической и мемориальной ценностью, имеющей особое значение для истории и культуры г. Рыльска.

Документы, представленные на экспертизу Заказчиком, а также дополнительные материалы, собранные в процессе экспертизы, проведенные историко-культурные натурные исследования позволили эксперту определить границы территории, и особенности Объекта, подлежащие обязательному сохранению в качестве предмета охраны. Проведенные в ходе настоящей экспертизы историко-градостроительные, историко-архитектурные, архивные, иконографические и натурные исследования являются достаточным обоснованием границ территории и предмета охраны Объекта.

Сведения, полученные в результате проведенных исследований, и изученные в рамках экспертизы материалы являются достаточным основанием для отнесения Объекта к объектам культурного наследия местного (муниципального) значения согласно действующему законодательству Российской Федерации в сфере государственной охраны культурного наследия.

ВЫВОД ЭКСПЕРТИЗЫ:

Включение в Единый государственный реестр объектов культурного наследия (памятников истории и культуры) народов Российской Федерации выявленного объекта культурного наследия «Дом жилой», кон. XIX - нач. XX вв., расположенного по адресу: Курская область, Рыльский район, г. Рыльск, ул. Ленина, 4, **ОБОСНОВАНО (положительное заключение).**

Сведения о наименовании объекта: «Дом жилой».

Сведения о времени возникновения или дате создания объекта: кон. XIX - нач. XX вв.

Сведения о местонахождении объекта (адрес объекта или при его отсутствии описание местоположения объекта): Курская область, Рыльский район, г. Рыльск, ул. Ленина, 4.

Сведения о категории историко-культурного значения объекта: объект культурного наследия местного (муниципального) значения.

Сведения о виде объекта: памятник.

Сведения об общей видовой принадлежности объекта: памятник градостроительства и архитектуры.

Исходя из ценностных характеристик Объекта и его местонахождения, послуживших основанием для включения Объекта в Реестр и подлежащих обязательному сохранению, предлагается описание особенностей Объекта, являющихся основаниями для включения его в Реестр и подлежащих обязательному сохранению (проект предмета охраны объекта культурного наследия) согласно приложению № 1 к настоящему заключению экспертизы, сведения о границах территории Объекта, включая графическое описание местоположения этих границ, перечень координат характерных точек границ в системе координат, установленной для ведения Единого государственного реестра недвижимости, режим использования территории объекта культурного наследия согласно приложению № 2 к настоящему заключению экспертизы.

Список приложений к настоящему акту экспертизы:

Приложение № 1.	Проект предмета охраны объекта культурного наследия местного (муниципального) значения «Дом жилой», кон. XIX - нач. XX вв., расположенного по адресу: Курская область, г. Рыльск, ул. Ленина, 4.
Приложение № 2.	Проект границ территории объекта культурного наследия местного (муниципального) значения «Дом жилой», кон. XIX - нач. XX вв., расположенного по адресу: Курская область, г. Рыльск, ул. Ленина, 4.
Приложение № 3.	Материалы фотофиксации Объекта на 23.05.2022.
Приложение № 4.	Материалы исторической иконографии.
Приложение № 5.	Перечень документов и материалов, собранных и полученных при проведении экспертизы:
1.	Список вновь выявленных объектов, представляющих историческую, научную, художественную или иную культурную ценность, утвержденный Председателем комитета по культуре и искусству администрации области П.И. Надеиным 16.01.1995.
2.	Постановление главы Администрации Курской области от 28.04.1992 № 210 «Об утверждении зон охраны памятников истории и культуры г. Рыльска».
3.	Технический паспорт домовладения № 4 по ул. Ленина г. Рыльск от 21.09.2004.
4.	Акт проведения осмотра выявленного объекта культурного наследия «Дом жилой, кон. XIX - нач. XX вв.», расположенного по адресу: Курская обл., г. Рыльск, ул. Ленина, д.4 от 14.12.2021 № 278.

5.	Выписка из Единого государственного реестра недвижимости об объекте недвижимости (здание) от 20.04.2022.
6.	Список домовладельцев города Рыльска с указанием улиц, на которых были расположены их дома в 1902 г. Ф. 302, оп.1, д.438, л.3, 6.
7.	Письмо областного бюджетного учреждения культуры «Инспекция по охране и использованию объектов культурного наследия (памятников истории и культуры) Курской области» от 06.05.2022 № 677 о направлении запрашиваемой информации.
8.	Письмо Администрации города Рыльска от 31.05.2022 № 1315 о предоставлении запрашиваемой информации.
9.	Письмо ОКУ «Госархив Курской области» от 30.05.2022 № 07-12/190-2022/Т о направлении скан-копий архивных дел.

Настоящее заключение государственной историко-культурной экспертизы оформлено в электронном виде и подписано усиленной квалифицированной электронной подписью эксперта Федосеевой Елены Михайловны и ООО «НИИ РПИИКЭ».

Дата оформления заключения экспертизы: 02 июня 2022 года.

Государственный эксперт
по проведению государственной
историко-культурной экспертизы

Е.М. Федосеева

ООО «НИИ РПИИКЭ»

**Проект предмета охраны объекта культурного наследия местного
(муниципального) значения «Дом жилой», кон. XIX - нач. XX вв.,
расположенного по адресу: Курская область, г. Рыльск, ул. Ленина, 4**

Градостроительные характеристики объекта:

- местоположение и градостроительные характеристики здания кон. XIX - нач. XX вв., его роль в композиционно-планировочной структуре исторического центра г. Рыльск; градостроительная роль в формировании фронтальной застройки улицы Ленина, восточным фасадом выходит на красную линию застройки улицы Ленина.

**Архитектурные и объемно-пространственные характеристики,
конструктивные элементы объекта:**

- объемно-пространственная композиция одноэтажного с цокольным этажом кирпичного здания кон. XIX - нач. XX вв. прямоугольных объемов, перекрытого вальмовой кровлей, включая заложенные оконные проемы цокольного и первого этажей (без учета поздних пристроек с юга и с северо-западной сторон);

- капитальные стены кон. XIX - нач. XX вв., их конструкция и материал: кирпич;

- объемно-планировочное решение здания кон. XIX - начала XX вв. в пределах капитальных стен и перекрытий (без учета поздних пристроек с южной и западной сторон);

- крыша здания в ред. кон. XIX - нач. XX вв. с печной трубой, ее конструкция, конфигурация, материал, характер кровельного покрытия и стропильной системы, в том числе высотные отметки по венчающему карнизу и коньку кровли;

- композиционное решение оформление фасадов здания в редакции кон. XIX - нач. XX вв., включая размер, форму, местоположение и оформление оконных и дверных проемов;



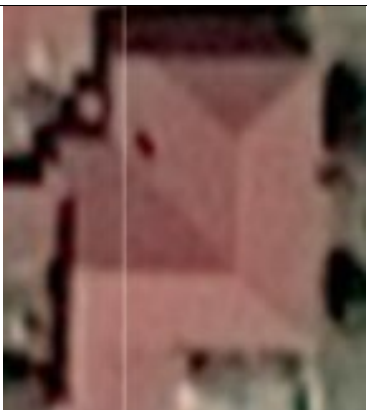
- архитектурно-художественное оформление фасадов здания в редакции кон. XIX - нач. XX вв., выполненных из кирпича, и выдержанных в стилистике эклектизма, включающее: прямоугольные оконные проемы с клинчатыми и лучковыми перемычками с развитыми подоконными частями и филенками - три средних оконных проема первого этажа в северном сегменте центрального фасада и оконных проемов южной части имеют обрамления с развитой верхней частью и прямым сандриком завершения, два боковых оконных

проемов северного сегмента центрального фасада и оконные проемы боковых (северного и южного) фасадов здания имея аналогичные обрамления, лишены завершающих сандриков, вместо которых присутствуют украшения в виде замковых камней сложного рисунка; развитый многопрофильный венчающий карниз; межэтажный карниз с простой профилировкой; пояс горизонтальных ширинок над уровнем цокольного этажа; широкие гладкие лопатки с горизонтальными ширинками, имеющими поясок на уровне нижней границы окон первого этажа, квадратный декоративный выступ под пояском и квадратную декоративную нишу вверху лопатки, подчеркивающие углы фасадов; аналогичная угловым лопатка, делящая плоскость центрального фасада на две неравные части: меньшую южную, включающую два оконных проема, и большую северную, где расположено пять оконных проемов; цоколь, подобно основной плоскости центрального фасада, разделен лопатками;

- оконные и дверные (фасадные) столярные заполнения в редакции кон. XIX - нач. XX вв., их материал и рисунок расстекловки (уточняется в процессе проведения комплексных научных исследований и осуществления производства реставрационных работ).

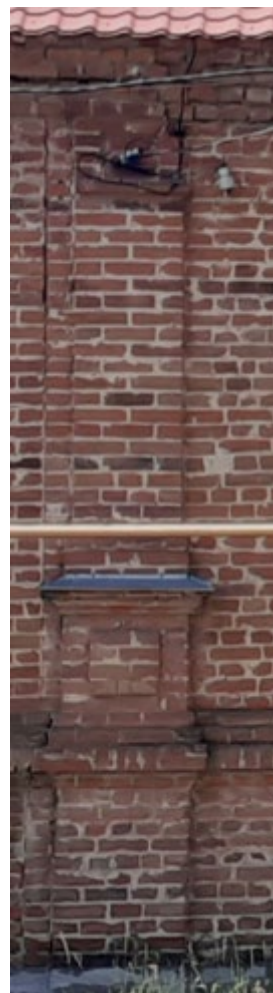
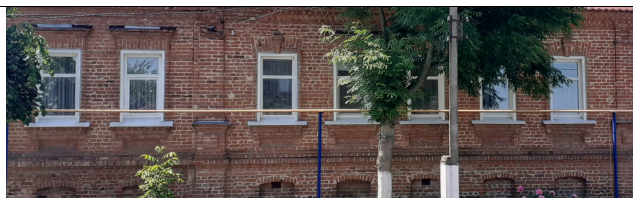
Предмет охраны может быть дополнен в процессе комплексных научных исследований и осуществления производства реставрационных работ.

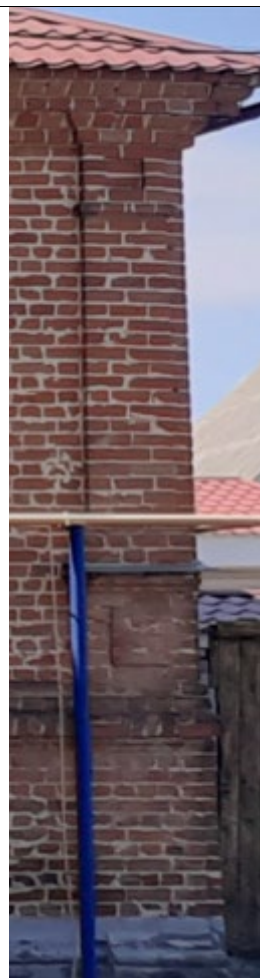
Текстовое описание особенностей	Фотографическое изображение особенностей
Градостроительные характеристики объекта:	
<p>- местоположение и градостроительные характеристики здания кон. XIX - нач. XX вв., его роль в композиционно-планировочной структуре исторического центра г. Рыльск; градостроительная роль в формировании фронтальной застройки улицы Ленина, восточным фасадом выходит на красную линию застройки улицы Ленина.</p>	
Архитектурные и объемно-пространственные характеристики, конструктивные элементы объекта:	

<p>- объемно-пространственная композиция одноэтажного с цокольным этажом кирпичного здания кон. XIX - нач. XX вв. прямоугольных объемов, перекрытого вальмовой кровлей, включая заложенные оконные проемы цокольного и первого этажей (без учета поздних пристроек с юга и с северо-западной сторон);</p>	
<p>- капитальные стены кон. XIX - нач. XX вв., их конструкция и материал: кирпич;</p>	
<p>- объемно-планировочное решение здания кон. XIX - начала XX вв. в пределах капитальных стен и перекрытий (без учета поздних пристроек с южной и западной сторон);</p>	
<p>- крыша здания в ред. кон. XIX - нач. XX вв. с печной трубой, ее конструкция, конфигурация, материал, характер кровельного покрытия и стропильной системы, в том числе высотные отметки по венчающему карнизу и коньку кровли;</p>	
<p>- композиционное решение оформление фасадов здания в редакции кон. XIX - нач. XX вв., включая размер, форму, местоположение и оформление оконных</p>	

и дверных проемов;

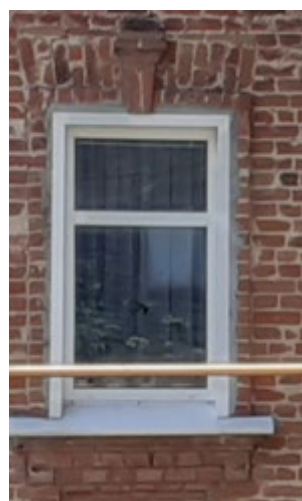
- архитектурно-художественное оформление фасадов здания в редакции кон. XIX - нач. XX вв., выполненных из кирпича, и выдержанных в стилистике эклектизма, включающее: прямоугольные оконные проемы с клинчатыми и лучковыми перемычками с развитыми подоконными частями и филенками - три средних оконных проема первого этажа в северном сегменте центрального фасада и оконных проемов южной части имеют обрамления с развитой верхней частью и прямым сандриком завершения, два боковых оконных проемов северного сегмента центрального фасада и оконные проемы боковых (северного и южного) фасадов здания имеют аналогичные обрамления, лишены завершающих сандриков, вместо которых присутствуют украшения в виде замковых камней сложного рисунка; развитый многопрофильный венчающий карниз; межэтажный карниз с простой профилировкой; пояс горизонтальных ширинок над уровнем цокольного этажа; широкие гладкие лопатки с горизонтальными ширинками, имеющими пояс на уровне нижней границы окон первого этажа, квадратный декоративный выступ под пояском и квадратную декоративную нишу вверху лопатки, подчеркивающие углы фасадов; аналогичная угловым лопатка, делящая плоскость центрального фасада на две неравные части: меньшую южную, включающую два оконных проема, и большую северную, где расположено пять оконных проемов; цоколь, подобно основной плоскости центрального фасада, разделен лопатками;





	 
<p>- оконные и дверные (фасадные) столярные заполнения в редакции кон. XIX - нач. XX вв., их материал и рисунок расстекловки (уточняется в процессе проведения комплексных научных</p>	

исследований и осуществления
производства реставрационных работ).



**Проект границ территории объекта культурного наследия
местного (муниципального) значения «Дом жилой», кон. XIX - нач.
XX вв., расположенного по адресу: Курская область, г. Рыльск,
ул. Ленина, 4**

В соответствии со статьей 5 Федерального закона от 25.06.2002 №73-ФЗ «Об объектах культурного наследия (памятниках истории и культуры) народов Российской Федерации» земельные участки в границах территорий объектов культурного наследия, включенных в Единый государственный реестр объектов культурного наследия (памятников истории и культуры) народов Российской Федерации, а также в границах территорий выявленных объектов культурного наследия относятся к землям историко-культурного назначения, правовой режим которых регулируется законодательством Российской Федерации и Федеральным законом от 25.06.2002 №73-ФЗ.

Требования к осуществлению деятельности в границах территории объекта культурного наследия и особый режим использования земельного участка, водного объекта или его части, в границах которых располагается объект археологического наследия установлены статьей 5.1 Федерального закона от 25.06.2002 №73-ФЗ.

Обоснование проекта границ территории объекта

Проект границ территории объекта культурного наследия выполнен в соответствии с требованиями приказа Министерства культуры Российской Федерации от 4 июня 2015 года № 1745 «Об утверждении требований к составлению проектов границ территорий объектов культурного наследия» и сформирован по результатам проведенных историко-культурных исследований.

Ранее разработанные проекты границ территорий объекта культурного наследия, в отношении которого проведены историко-культурные исследования, отсутствуют. В границах исследуемой территории отсутствуют объекты культурного наследия, выявленные объекты культурного наследия и объекты, обладающие признаками объектов культурного наследия.

Объект культурного наследия расположен в кадастровом квартале 46:20:270204. Земельные участки, в границах которых находится объекта культурного наследия, имеет межевание с кадастровыми номерами 46:20:270204:752 и 46:20:270204:753.

В границах исследуемой территории имеются здания, строения, инженерные сооружения и другие объекты капитального и временного строительства, однако существующие природные объекты и территории на исследуемом участке отсутствуют.

Границы территории объекта культурного наследия предлагается установить по точкам 1-16 по границе земельных участков с кадастровыми номерами 46:20:270204:752 и 46:20:270204:753, в границах территории которых расположен объект культурного наследия.

Сведения об объекте		
№ п/п	Характеристики объекта	Описание характеристик
1	2	3
1	Местоположение объекта	Курская область, г. Рыльск, ул. Ленина, 4
2	Площадь объекта \pm величина погрешности определения площади ($P \pm \Delta P$)	1086 м ² \pm 12
3	Иные характеристики объекта	-

Перечень координат характерных (поворотных) точек границ территории объекта культурного наследия

Сведения о местоположении границ объекта					
1. Система координат		МСК-46			
2. Сведения о характерных точках границ объекта					
Обозначение характерных точек границ	Координаты, м		Метод определения координат характерной точки	Средняя квадратическая погрешность положения характерной точки (Mt), м	Описание обозначения точки на местности (при наличии)
	X	Y			
1	2	3	4	5	6
1	404094,03	1194630,89	Метод спутниковых геодезических измерений (определений)	0,10	—
2	404093,54	1194636,80		0,10	
3	404098,13	1194637,55		0,10	
4	404097,34	1194642,32		0,10	
5	404096,33	1194650,48		0,10	
6	404095,32	1194658,64		0,10	

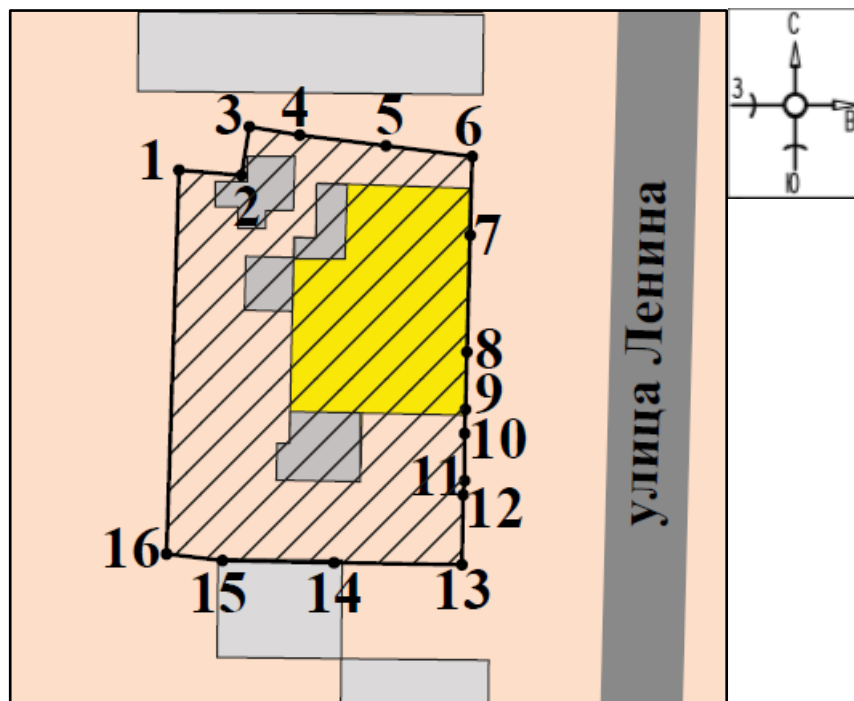
7	404087,88	1194658,45		0,10	
8	404076,82	1194658,14		0,10	
9	404071,39	1194658,00		0,10	
10	404069,11	1194657,92		0,10	
11	404064,65	1194657,92		0,10	
12	404063,30	1194657,78		0,10	
13	404056,69	1194657,67		0,10	
14	404056,88	1194645,56		0,10	
15	404057,09	1194635,00		0,10	
16	404057,71	1194629,71		0,10	
1	404094,03	1194630,89		0,10	

Описание местоположения границ объекта культурного наследия

Прохождение границы		Описание прохождения границы
от точки	до точки	
1	2	3
1	2	На восток- 5,93 м;
2	3	На север- 4,65 м;
3	4	На юго-восток- 4,83 м;
4	5	На юго-восток- 8,22 м;
5	6	На юго-восток- 8,22 м;
6	7	На юг- 7,44 м;
7	8	На юг- 11,06 м;
8	9	На юг- 5,43 м;
9	10	На юг- 2,28 м;
10	11	На юг- 4,46 м;
11	12	На юг- 1,36 м;
12	13	На юг- 6,61 м;
13	14	На запад- 12,11 м;
14	15	На запад- 10,56 м;
15	16	На запад- 5,33 м;

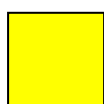
16	1	На север в исходную точку- 36,34 м.
----	---	-------------------------------------

План границ территории объекта культурного наследия



Масштаб 1:500

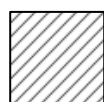
Используемые условные знаки и обозначения:



- объект культурного наследия



- строения, сооружения, не обладающие признаками объекта культурного наследия



- границы территории объекта культурного наследия



• 1 - обозначение характерной (поворотной) точки

Перечень земельных участков, вошедших в территорию объекта культурного наследия

Полностью	Частично
46:20:270204:752	

46:20:270204:753	
------------------	--

Режим использования территории объекта культурного наследия

Требования к осуществлению деятельности в границах территорий объектов культурного наследия устанавливаются в соответствии со статьей 5.1 Федерального закона от 25.06.2002 № 73-ФЗ «Об объектах культурного наследия (памятниках истории и культуры) народов Российской Федерации».

На территории объекта культурного наследия:

1. Разрешается:

1.1. Проведение работ по сохранению объекта культурного наследия или его отдельных элементов.

1.2. Ведение хозяйственной деятельности, не противоречащей требованиям обеспечения сохранности объекта культурного наследия и позволяющей обеспечить функционирование объекта культурного наследия в современных условиях.

1.3. Проведение работ по озеленению и благоустройству территории, направленных на формирование наиболее близкого к историческому восприятию объекта культурного наследия.

1.4. Прокладка, реконструкция, ремонт подземных инженерных коммуникаций и сооружений, не нарушающих целостность объекта культурного наследия и не создающих угрозы его повреждения, разрушения или уничтожения.

1.5. Доступность объекта культурного наследия в целях его экспонирования.

1.6. Реализация мер пожарной и экологической безопасности.

2. Запрещается:

2.1. Строительство объектов капитального строительства и увеличение объемно-пространственных характеристик существующих объектов капитального строительства.

2.2. Проведение земляных, строительных, мелиоративных и иных работ, за исключением работ по сохранению объекта культурного наследия или его отдельных элементов, сохранению историко-градостроительной или природной среды объекта культурного наследия.

2.3. Хозяйственная деятельность, ведущая к повреждению, разрушению, уничтожению объекта культурного наследия, искажению его внешнего облика.

2.4. Размещение объектов некапитального строительства, за исключением временных, связанных с проведением работ по сохранению объекта культурного наследия.

2.5. Установка на фасадах, крыше объекта культурного наследия кондиционеров, телеантенн, тарелок спутниковой связи, а также других средств технического обеспечения.

2.6. Прокладка наземных и надземных инженерных коммуникаций, кроме временных, необходимых для проведения работ по сохранению объекта культурного наследия; размещение инженерных коммуникаций на фасадах объекта культурного наследия.

2.7. Размещение рекламных конструкций на объекте культурного наследия и его территории.

2.8. Создание разрушающих вибрационных нагрузок динамическим воздействием на грунты в зоне их взаимодействия с объектом культурного наследия.

2.9. Искажение характеристик историко-культурного ландшафта, композиционно связанного с объектом культурного наследия.

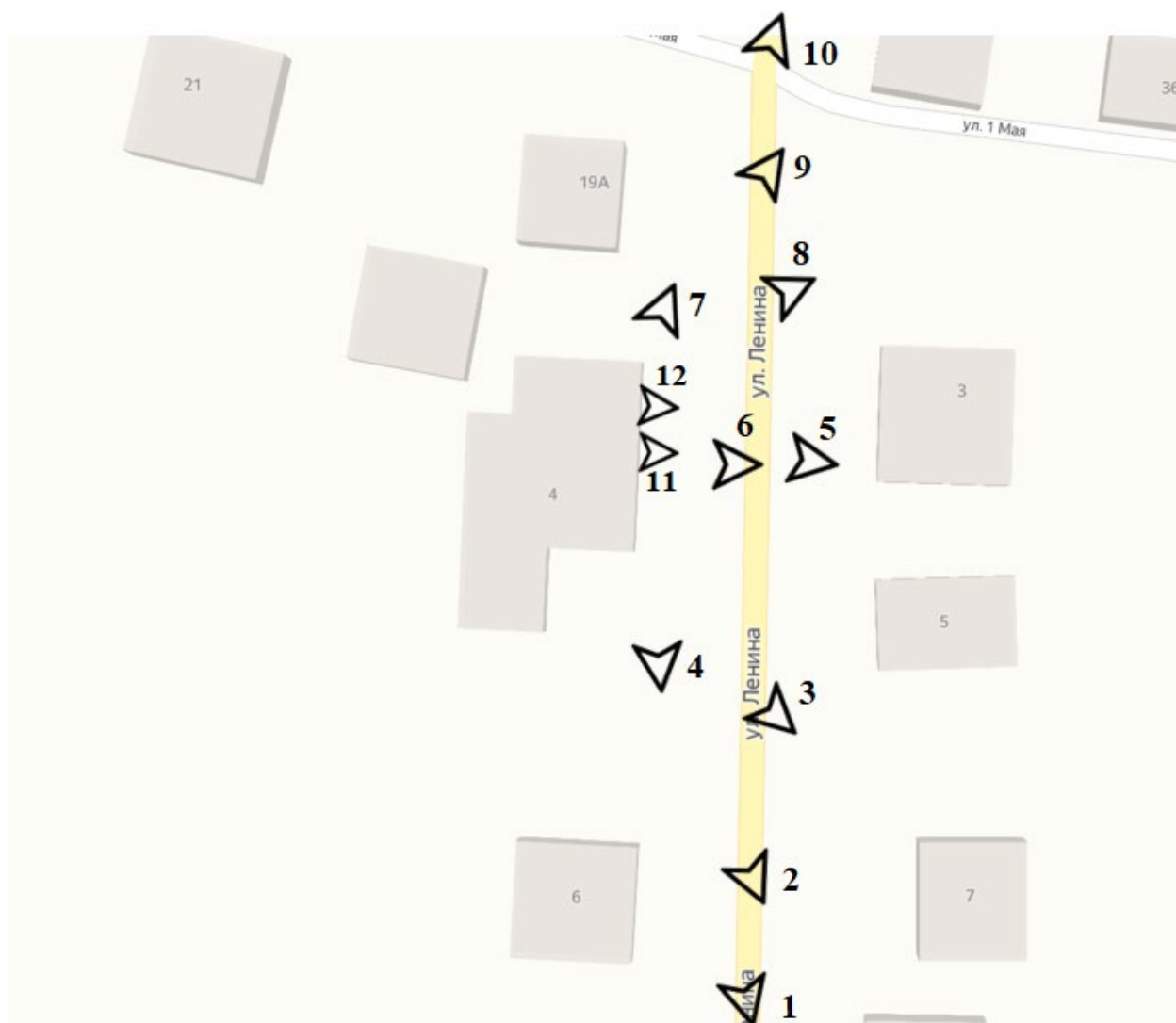
2.10. Вырубка деревьев, за исключением санитарных рубок; уничтожение травяного покрова.

Материалы фотофиксации Объекта

по состоянию на 23 мая 2022 года

автор фотофиксации: Е.М. Федосеева

Схема фотофиксации





Фотография № 1. Вид с юго-востока на Объект.



Фотография № 2. Вид с юго-востока на Объект.



Фотография № 3. Вид с юго-востока на Объект.



Фотография № 4. Вид с юга на Объект.



Фотография № 5. Вид с востока на Объект.



Фотография № 6. Вид с востока на Объект.



Фотография № 7. Вид с северо-востока на Объект.



Фотография № 8. Вид с северо-востока на Объект.



Фотография № 9. Вид с северо-востока на Объект.



Фотография № 10. Вид с юго-запада на Объект.



Фотография № 11. Вид с востока на Объект. Центральный (восточный) фасад. Фрагмент.



Фотография № 12. Вид с востока на Объект. Центральный (восточный) фасад. Фрагмент.

Материалы исторической иконографии

Перечень иллюстраций:

1. План генерального межевания Курской губернии. Рыльский уезд. 1785 г. Фрагмент.
2. План города Рыльска, подтвержденный в 16 января 1784 года. Описание города Рыльска к 1 января 1850 года.
3. План г. Рыльска Курского наместничества. 1839 г. Полное собрание законов Российской империи. Собрание первое. Книга чертежей и рисунков. (Планы городов).
4. План города Рыльска Курской губернии. Снят в 1866 году.
5. Трехверстовка Курской области. Военно-топографическая карта. Период создания: вторая половина XIX в. Фрагмент.
6. План Рыльска. Масштаб 100 саженей в английском дюйме. Период создания: рубеж XIX-XX вв.
7. План Рыльска. Масштаб 100 саженей в английском дюйме. Период создания: рубеж XIX-XX вв.
8. План города Рыльска Курской губернии. Масштаб 50 саженей в английском дюйме. 1912 год.
9. Карта РККА М-36 (Б). Курская, Белгородская, Сумская и Полтавская области. Километровка. Представлено состояние местности на 1935-1941 гг. Фрагмент.
10. Топографические карты СССР М-36. Киев, Черкассы, Чернигов, Днепропетровск. Километровка. Представлено состояние местности на 1975-1992 гг. Фрагмент.
11. Топографическая карта Европейской России. 2000 г. Фрагмент.
12. Вид на город Рыльск со стороны реки Сейм. На переднем плане Гора Ивана Рыльского. Период создания: рубеж XIX-XX вв.
13. Виды Рыльска. Общий вид. 1913 г. Вид с юга от Ильинского кладбища. Слева направо церкви: Вознесенская, Покровская, Преображенская, часовня, Успенский собор; мельница Дерюгина. На переднем плане ограда и ворота Ильинского кладбища, за ними Курская ул.
14. Виды Рыльска. Вид с горы Иоанна Рыльского. Период создания: нач. XX в.
15. Рыльск. Общий вид. Период создания: нач. XX в.

16. Преображенская улица (современная ул. Ленина) в районе пересечения с улицей Архангельской (современной ул. Дзержинского). Вид в южном направлении.

17. Преображенская улица (современная ул. Ленина) в районе пересечения с улицей Выходцевской (современной ул. Карла Либкнехта). Вид в северном направлении.

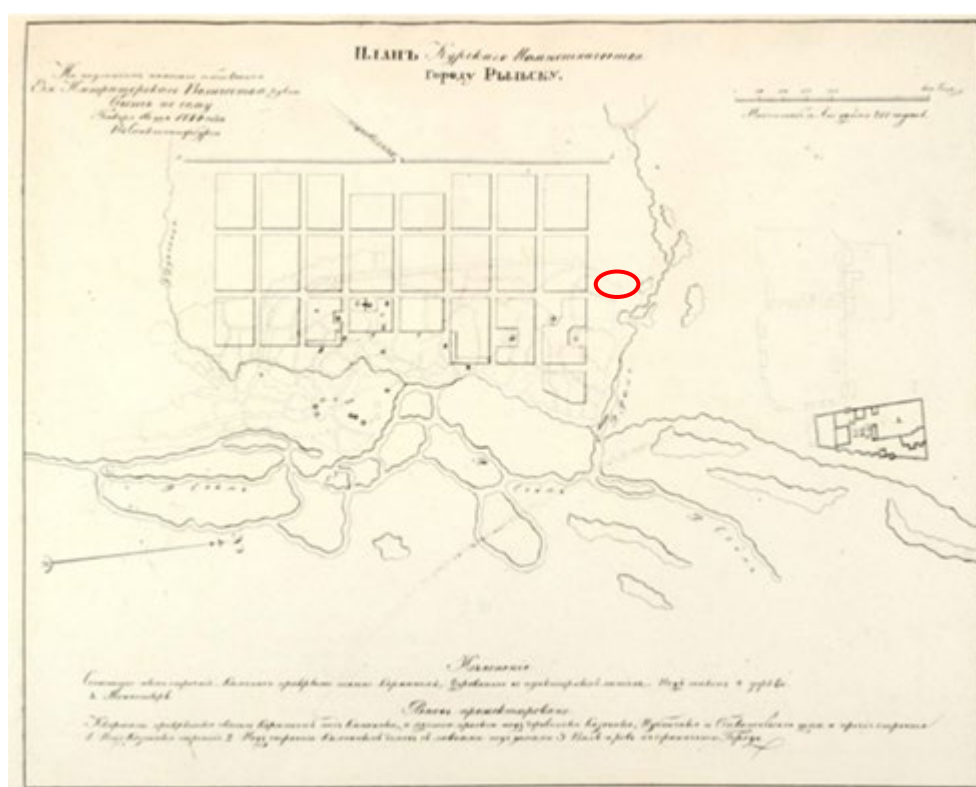
18. Дом по ул. Ленина, 4. Здание Объекта на фотографии в «Проекте охранных зон г. Рыльска Курской обл.» 1990 года.



1. План генерального межевания Курской губернии. Рыльский уезд. 1785 г.
Фрагмент.



2. План города Рыбска, подтвержденный в 16 января 1784 года. Описание города Рыбска к 1 января 1850 года. Фонд: Техническо-строительный комитет МВД. Президентской библиотеки им. Б.Н. Ельцина.



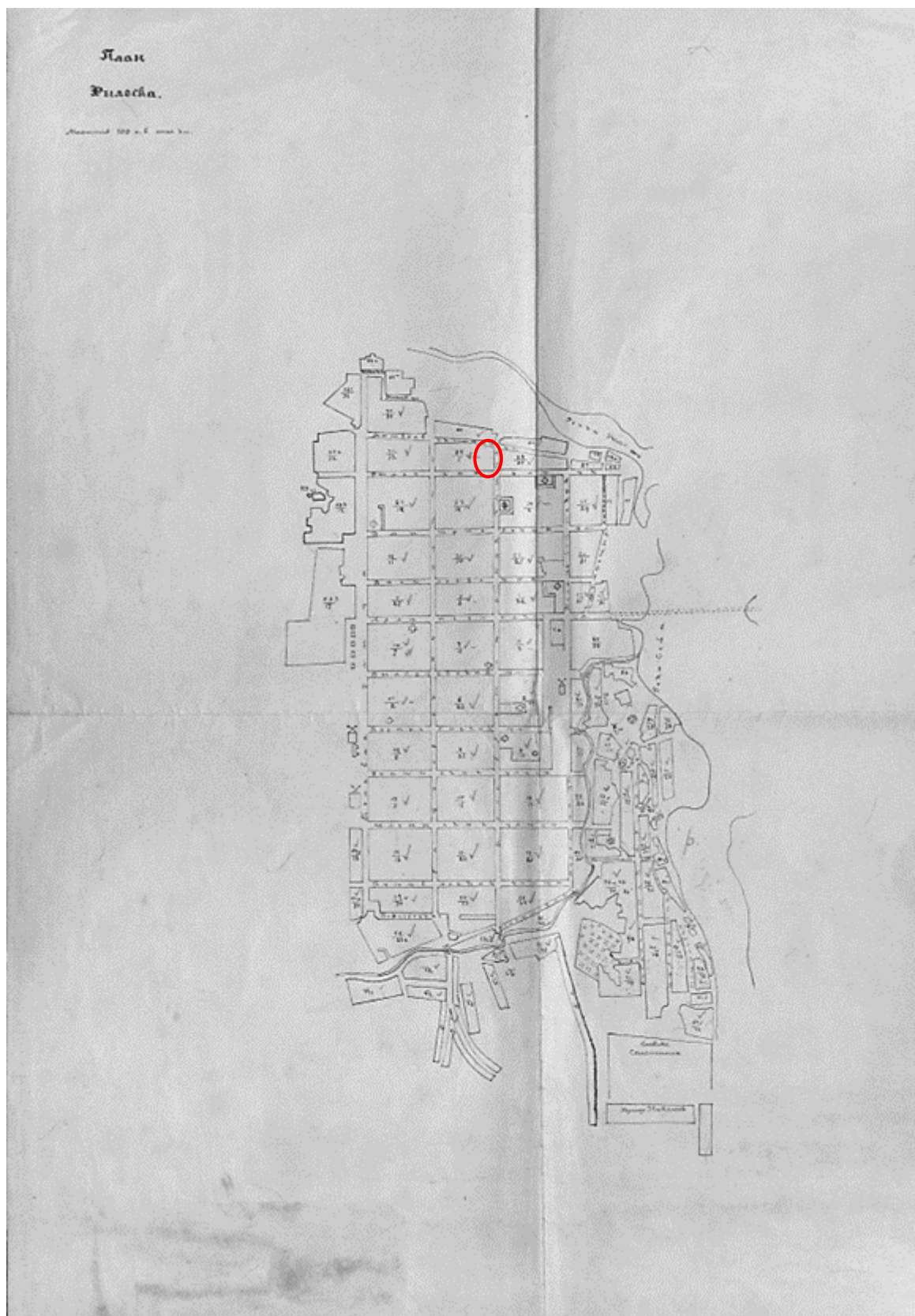
3. План г. Рыбска Курского наместничества. 1839 г. Полное собрание законов Российской империи. Собрание первое. Книга чертежей и рисунков. (Планы городов).



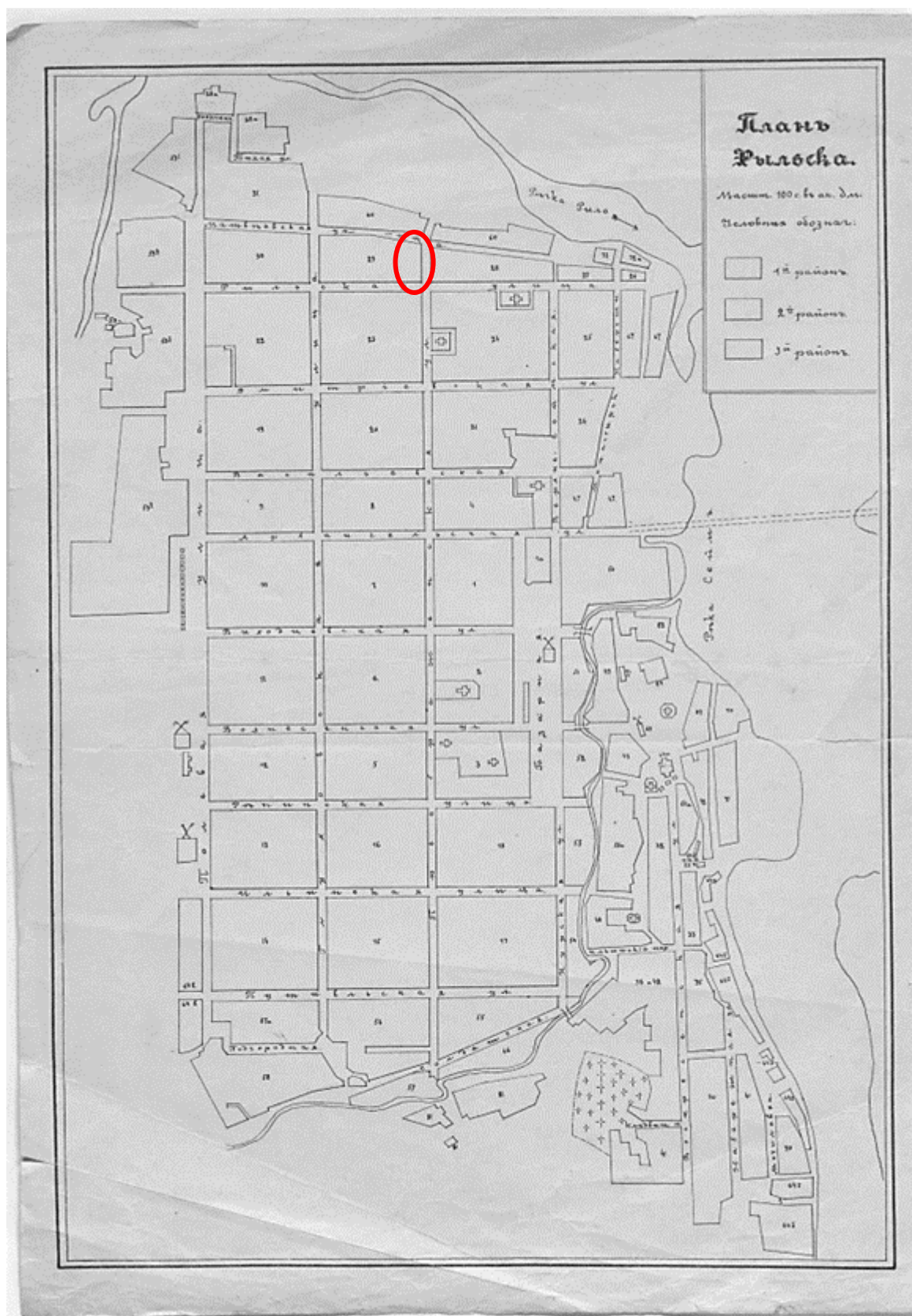
4. План города Рыльска Курской губернии. Снят в 1866 году.



5. Трехверстовка Курской области. Военно-топографическая карта. Период создания: вторая половина XIX в. Фрагмент. Источник: http://www.etomesto.ru/map-kursk_trehverstovka/



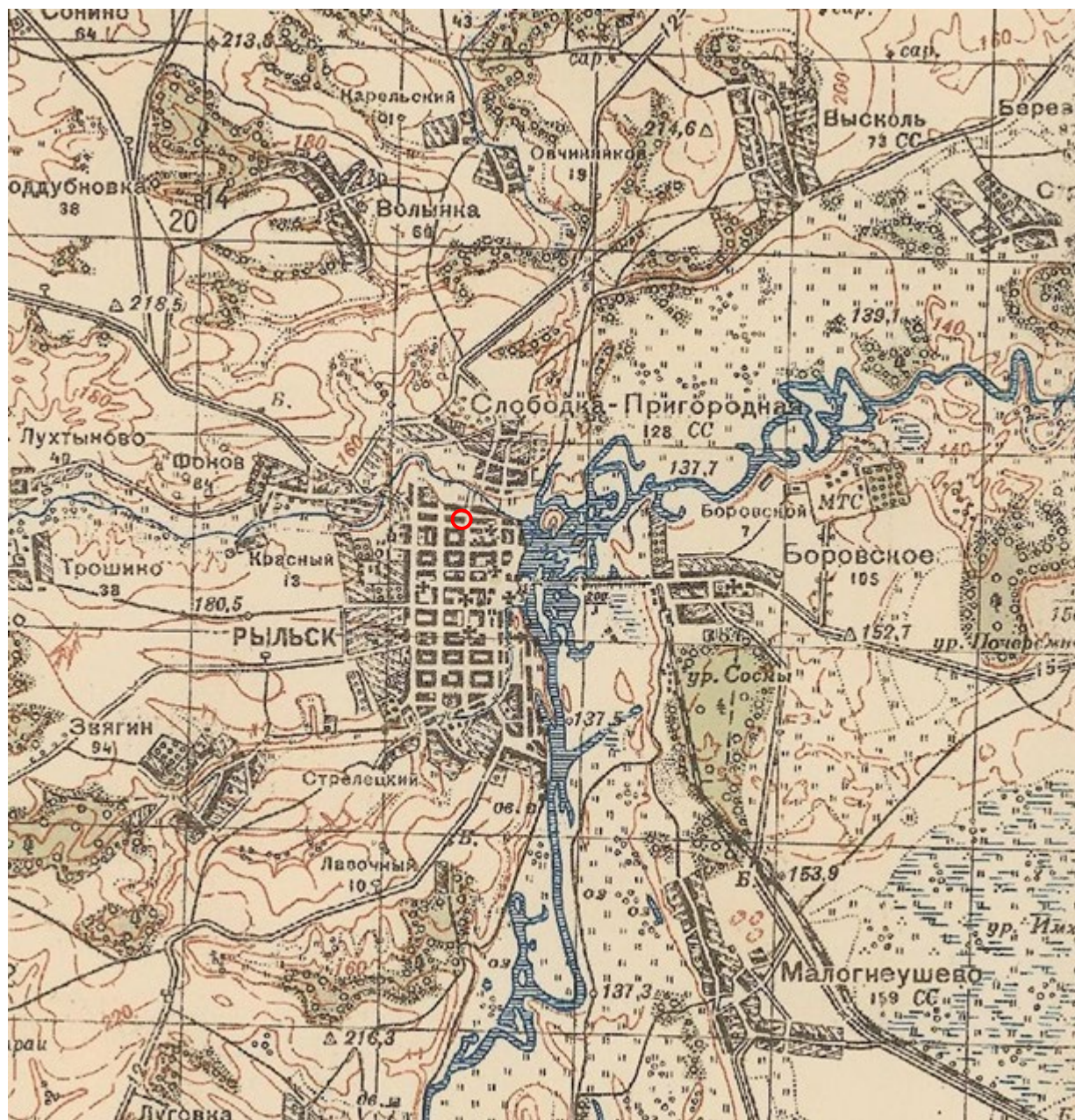
6. План Рыльска. Масштаб 100 саженей в английском дюйме. Период создания: рубеж XIX-XX вв. Источник: ОКУ «Государственный архив Курской области». Ф. 621. Оп. 2. Д. 7411.



7. План Рыловска. Масштаб 100 сажень в английском дюйме. Период создания: рубеж XIX-XX вв. Источник: ОКУ «Государственный архив Курской области». Ф. 621. Оп. 2. Д. 7412.



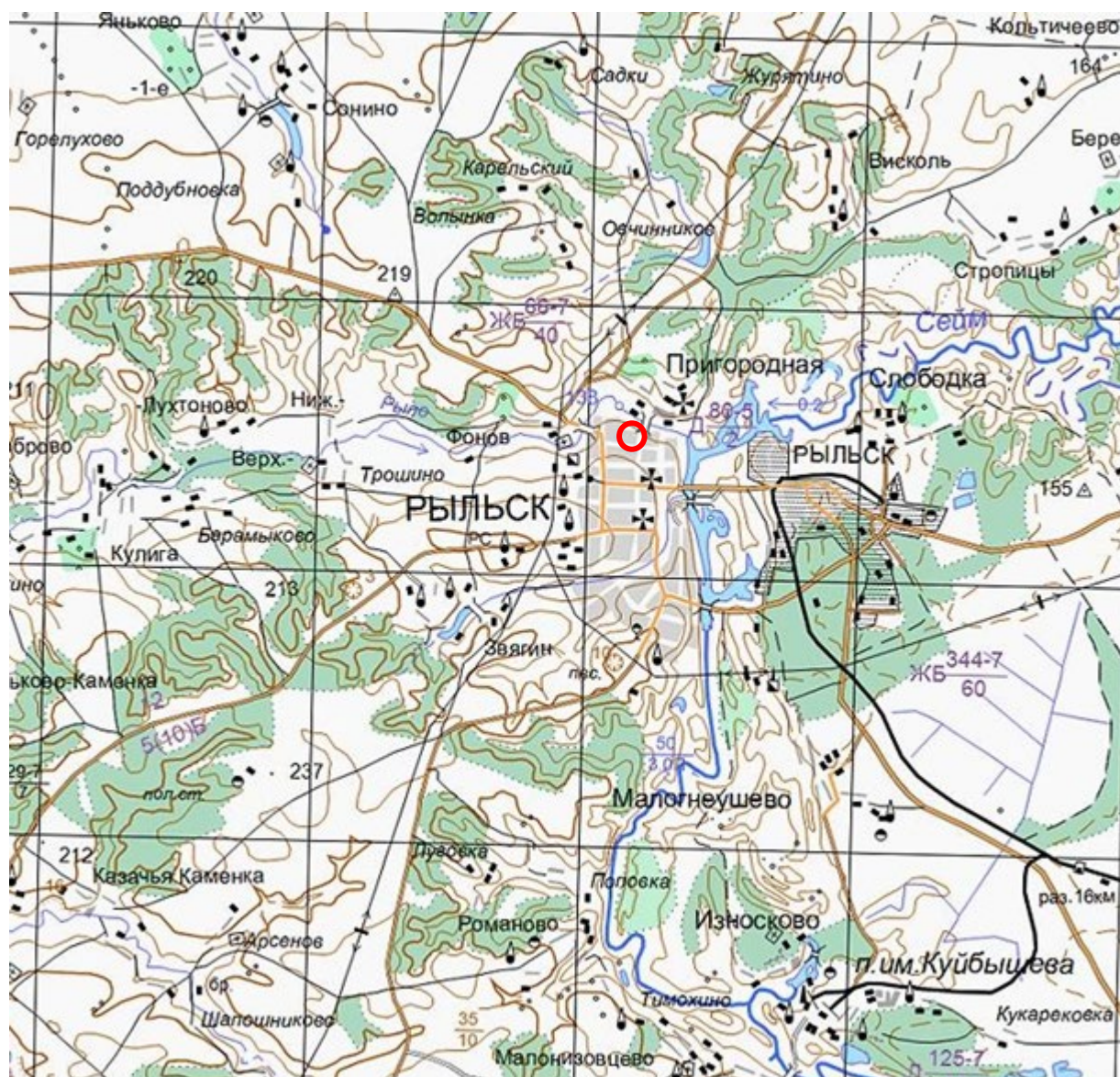
8. План города Рыльска Курской губернии. Масштаб 50 сажений в английском дюйме. 1912 год. Источник: ОКУ «Государственный архив Курской области». Ф. 621. Оп. 2. Д. 7412а.



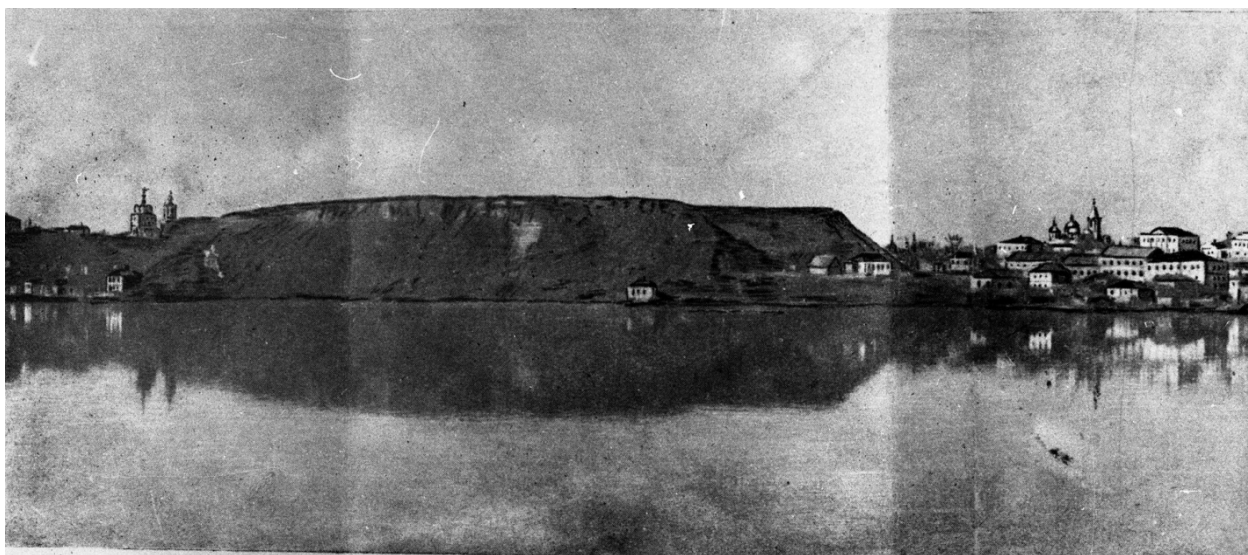
9. Карта РККА М-36 (Б). Курская, Белгородская, Сумская и Полтавская области. Километровка. Представлено состояние местности на 1935-1941 гг. Фрагмент. Источник: http://www.etomesto.ru/map-rkka_m-36-b/

Эксперт Федосеева Елена Михайловна

02 июня 2022 года



11. Топографическая карта Европейской России. 2000 г. Фрагмент Источник: http://www.etomesto.ru/map-atlas_topo-russia/



Вид на город со стороны р. Сейм. Слева гора Ивана Рыльского.

12. Вид на город Рыльск со стороны реки Сейм. На переднем плане Гора Ивана Рыльского. Период создания: рубеж XIX–XX вв. Источник: Архивная служба города Курска: <http://archive.rkursk.ru/gako/rulsk?theme=Ezvision>



13. Виды Рыльска. Общий вид. 1913 г. Вид с юга от Ильинского кладбища. Слева направо церкви: Вознесенская, Покровская, Преображенская, часовня, Успенский собор; мельница Дерюгина. На переднем плане ограда и ворота Ильинского кладбища, за ними Курская ул. Источник: ОБУК «Курский областной краеведческий музей»



14. Виды Рыльска. Вид с горы Иоанна Рыльского.

Период создания: нач. XX в.

Источник: Источник: ОБУК «Курский областной краеведческий музей»



15. Рыльск. Общий вид. Период создания: нач. XX в.

Источник: Источник: ОБУК «Курский областной краеведческий музей»

327



Вид Преображенской улицы (ныне — Ленина) с северной стороны в районе перекрестка с ул. Архангельской (ныне — Дзержинского). Слева — двухэтажное угловое здание с балконом — дом купцов Филимоновых (см. № 305). Справа — колокольня и купол Покровской церкви (см. № 325)

Открытое письмо. Издание книжного магазина П. И. Левитского. № 9 (1911 г.).

16. Преображенская улица (современная ул. Ленина) в районе пересечения с улицей Архангельской (современной ул. Дзержинского).

Вид в южном направлении.

Источник: Курская губерния на старой открытке. Курск, 2004. С. 216.

Местонахождение: Областное казенное учреждение «Государственный архив Курской области»



Преображенская улица (ныне — Ленина) в районе пересечения с ул. Выходцевской (ныне — К. Либкнехта). Вид в северном направлении. Слева — придел с колоннами — вход в Покровскую церковь. Справа — двухэтажное здание с надстройкой — еще один дом купцов Филимоновых. Сейчас в этом здании расположены службы районной милиции (ул. Ленина, д. 75).

Открытка. Изд. М. М. Яковлевой съ С.-м. Перепечатыв. запрещено. (1913 г.).

17. Преображенская улица (современная ул. Ленина) в районе пересечения с улицей Выходцевской (современной ул. Карла Либкнехта).

Вид в северном направлении.

Источник: Курская губерния на старой открытке. Курск, 2004. С. 217.

Местонахождение: Областное казенное учреждение «Государственный архив Курской области»



18. Дом по ул. Ленина, 4.
Здание Объекта на фотографии в «Проекте охранных зон г. Рыльска
Курской обл.» 1990 года.

Приложение № 5 акту государственной
историко-культурной экспертизы
от 02.06.2022 года

Перечень документов и материалов, собранных и полученных при проведении экспертизы

1. Список вновь выявленных объектов, представляющих историческую, научную, художественную или иную культурную ценность, утвержденный Председателем комитета по культуре и искусству администрации области П.И. Надеиным 16.01.1995.



№	№	№	№	№	№	№	№	№	№
2243.	2173. дом жилой.	кон. XIX- нач. XX вв.	кирпич	-	-	личное влад.	жильё	адм. города	ул. Куйбышева, 71.
2244.	2174. дом жилой.	"	"	-	-	горсовет	"	"	ул. Куйбышева, 8.
2245.	2175. дом жилой.	"	"	-	-	горжилкомхоз	"	"	ул. Куйбышева, 15.
2246.	2176. дом жилой.	"	"	-	-	"	"	"	ул. Куйбышева, 21.
2247.	2177. дом жилой.	"	"	-	-	личное влад.	"	"	ул. Куйбышева, 22.
2248.	2178. дом жилой.	"	"	-	-	РОНО	детсад	"	ул. Куйбышева, 23.
2249.	2179. дом жилой.	"	"	-	-	личное влад.	жильё	"	ул. Куйбышева, 26.
2250.	2180. дом жилой.	"	"	-	-	"	"	"	ул. Куйбышева, 29.
2251.	2181. дом жилой.	"	"	-	-	горжилкомхоз	"	"	ул. Куйбышева, 52.
2252.	2182. дом жилой.	"	дерево, кирпич.	-	-	"	"	-/-	ул. Куйбышева, 66.
2253.	2183. дом жилой.	"	"	-	-	"	"	"	ул. Куйбышев, 68.
2254.	2184. дом жилой.	"	кирпич	-	-	личное влад.	"	"	ул. Куйбышева, 72.
2255.	2185. дом жилой.	"	"	-	-	"	"	"	ул. Ленина, 4.
2256.	2186. дом жилой.	"	"	-	-	горжилкомхоз	"	"	ул. Ленина, 14.
2257.	2187. дом жилой.	"	"	-	-	личное влад.	"	"	ул. Ленина, 15.
2258.	2188. дом жилой.	"	"	-	-	"	"	"	ул. Ленина, 16.
2259.	2189. дом жилой.	"	"	-	-	горжилкомхоз	"	"	ул. Ленина, 28.
2260.	2190. дом жилой.	"	"	-	-	личное влад.	"	"	ул. Ленина, 26.
2261.	2191. дом жилой.	"	"	-	-	"	"	"	ул. Ленина, 32.
2262.	2192. дом жилой.	"	"	-	-	горжилкомхоз	"	"	ул. Ленина, 34.
2263.	2193. дом жилой.	"	"	-	-	РОНО	детсад	"	ул. Ленина, 35.
2264.	2194. дом жилой.	"	"	-	-	горжилкомхоз	жильё	"	ул. Ленина, 50.

**2. Постановление главы Администрации Курской области от 28.04.1992
№ 210 «Об утверждении зон охраны памятников истории и культуры
г. Рыльска»**

Постановление главы администрации Курской области от 28.04.1992 N 210 "Об утверждении зон охраны памятников истории и культуры г. Рыльска"

ГЛАВА АДМИНИСТРАЦИИ КУРСКОЙ ОБЛАСТИ

ПОСТАНОВЛЕНИЕ
от 28 апреля 1992 г. N 210

**ОБ УТВЕРЖДЕНИИ ЗОН ОХРАНЫ ПАМЯТНИКОВ
ИСТОРИИ И КУЛЬТУРЫ Г. РЫЛЬСКА**

Рассмотрев предложение комитета по культуре и искусству Администрации области и в целях сохранения и возрождения историко-культурного наследия г. Рыльска постановляю:

1. Утвердить и ввести в действие согласованные с Министерством культуры Российской Федерации и Центральным Советом Всероссийского общества охраны памятников истории и культуры зон охраны памятников истории и культуры г. Рыльска.

2. Главе администрации г. Рыльска (В.А. Хороших), отделу по архитектуре и градостроительству администрации области (С.Л. Писарев), институту "Курскстройгражданпроект", комитету по культуре и искусству администрации области (П.И. Надеин) строго руководствоваться границами и режимом содержания и использования зон охраны памятников истории и культуры при проектировании, строительстве, реконструкции и благоустройстве территории города согласно приложению.

3. Контроль за выполнением настоящего постановления и режимом содержания и использования зон охраны памятников истории и культуры возложить на комитет по культуре и искусству Администрации области (П.И. Надеин).

Глава администрации
В.ШУТЕЕВ

Приложение
к постановлению
главы администрации области
от 28 апреля 1992 г. N 210

ОПИСАНИЕ
ГРАНИЦ ЗОН ОХРАНЫ ПАМЯТНИКОВ ИСТОРИИ И КУЛЬТУРЫ Г. РЫЛЬСКА

Территории памятников

Общая площадь территорий памятников республиканского значения г. Рыльска составляет 10,27 га:

- | | |
|---|--------------------------------------|
| 1. Дом, в котором родился Шелехов | - ул. Луначарского, 13 |
| 2. Дом, в котором в 1709 г. останавливался Петр I | - ул. Р. Люксембург, 12 |
| 3. Дом воеводы Шемяки | - ул. К. Либкнехта, 7 |
| 4. Гостиные и Торговые ряды | - Советская пл. |
| 5. Успенский собор | - угол ул. Свердлова и ул. К. Маркса |
| 6. Церковь Покрова | - угол ул. Ленина и ул. К. Либкнехта |
| 7. Николаевский монастырь: | - Пригородная Слобода |
| - колокольня | |
| - Троицкая церковь | |
| - Николаевская церковь | |
| - Крестовоздвиженская церковь | |
| 8. Памятник Г.И. Шелехову | - пл. Свердлова |
| 9. Здание духовного училища местного значения | - ул. Ленина, 42 |

Постановлением главы администрации области N 138 от 09.03.92 на государственную охрану поставлен 51 памятник истории и архитектуры местного значения.

Охранные зоны

Общая площадь суммарной охранной зоны всех памятников составляет 56,3 га.

Границами охранной зоны являются: с юга - ул. Р. Люксембург, с запада - ул. Урицкого, с севера - ул. Дзержинского до ул. Ленина, а затем северная граница проходит южнее ул. 25 лет Октября (по границам частных землевладений). Восточной границей охранной зоны является левый берег р. Дублянки.

Отдельные охранные зоны установлены для жилого дома по ул. III Интернационала, жилого дома с торговой лавкой по ул. Энгельса, 19, для дома Пошутилина по ул. Луначарского, 25, и больничной часовни по ул. Луначарского, 30-а; здания по ул. Урицкого, 49, флигеля по ул. Ленина, 22, и жилого дома по ул. К. Маркса, 14.

Зоны регулирования застройки центральной части г. Рыльска

А-I - 216,7 га, с южной и юго-восточной стороны - левый берег р. Дублянки, с севера и с запада примыкает к границам охранной зоны и проходит по ул. Шелехова.

Режим А-I регламентирует застройку в один этаж (5 м).

Б - 49,97 га, вводится в кварталах между улицами Р. Люксембург и Свердлова. Восточная граница проходит по улицам Урицкого и Ленина. Этажность определена в 2 - 3 этажа (12 м).

На территории промзоны, а также в с. Боровское вводится режим регулирования этажности не выше 6 м - 78,5 га.

Зоны охраняемого природного ландшафта г. Рыльска

Три типа городского ландшафта

1 - территория летописного Рыльска XI - XIII вв. с границами:

с востока - ул. Набережная, с запада и севера - правый берег р. Дублянки, с южной - ул. Маяковского.

Площадь - 50 га. Полностью необходимо сохранить уникальный рельеф.

2 - территория города XVIII - XIX вв. с границами:

с севера - по линии домовладений, с запада - западнее ул. Володарского, с юга - по ул. Шелехова и берегу р. Дублянки. Недопустимо изменение береговой линии. Площадь 330 га.

3 - территория поймы р. Сейм и р. Рыло в пределах городской черты. Площадь - 1075 га.

Зоны археологических памятников

1. Гора Ивана Рыльского	- 5,1 га
2. Воскресенская гора	- 1,3 га
3. Селище 1 на Советской площади	- 0,9 га
4. Селище 2 на Советской площади	- 0,5 га

Зона археологически ценного культурного слоя - 41 га

Расположена между р. Дублянкой и ул. Набережной, с севера - по ул. Свердлова, с юга - по ул. Р. Люксембург.

Обязательное согласование всех видов строительных работ с археологами.

Зона предлагаемых археологических находок

Все территории древнего Рыльска - 110 га.

Сосновый бор в с. Боровское с курганным могильником северян.

Заповедная зона (зона регенерации)

В заповедную зону входят зоны территорий памятников, охранные зоны и зоны регулирования застройки режима А-I и Б.

В заповедной зоне учитываются условия максимального сохранения и воссоздания исторически ценной планировочной структуры и характерной среды.

Зоны охраны Николаевского монастыря и пригородной слободки

На всей территории монастыря устанавливается охранный зона общей площадью 7,05 га.

Пригородная слободка включается в историко-ландшафтную зону - 72 га. Строительство промышленных складских объектов запрещено. Разрешается одноэтажное строительство усадебного типа на основе существующей планировочной системы.

Зоны регулирования сельских населенных пунктов

Устанавливается на территории исторически населенных пунктов:
деревни - Виксоль, Березники, Строчицы, Кальтичево, Малонизовцево, Некрасово, Октябрьское и Малогнеушево - площадью 800 га.
Ограничение этажности не выше 6 - 7 метров.

В соответствии с постановлением главы администрации Курской области от 28.04.1992 N 210 "Об утверждении зон охраны памятников истории и культуры г. Рыльска" устанавливаются зоны регулирования сельских населенных пунктов на территории исторически населенных пунктов: Виксоль, Березники, Строчицы, Кальтичево, Малонизовцево, Некрасово, Октябрьское и Малогнеушево - площадью 800 га. Ограничение этажности не выше 6 - 7 метров.

Глава администрации
Курской области

Подпись
И.И.И.И.

Место подписания: Рыльск
28 апреля 1992 г. N 210

СТРОЕНИЕ
ПЛАНА ЗОН ОХРАНЫ ПАМЯТНИКОВ ИСТОРИИ И КУЛЬТУРЫ Г. РЫЛЬСКА

Генштаб: 1:50000

Исходные данные: территория Рыльска - 10 000 га, площадь зон охраны - 10 000 га.

- | | |
|------------------------------------|-------------------------------------|
| 1. Зона охраны памятника "Рыльск" | 2. Зона охраны памятника "Рыльск" |
| 3. Зона охраны памятника "Рыльск" | 4. Зона охраны памятника "Рыльск" |
| 5. Зона охраны памятника "Рыльск" | 6. Зона охраны памятника "Рыльск" |
| 7. Зона охраны памятника "Рыльск" | 8. Зона охраны памятника "Рыльск" |
| 9. Зона охраны памятника "Рыльск" | 10. Зона охраны памятника "Рыльск" |
| 11. Зона охраны памятника "Рыльск" | 12. Зона охраны памятника "Рыльск" |
| 13. Зона охраны памятника "Рыльск" | 14. Зона охраны памятника "Рыльск" |
| 15. Зона охраны памятника "Рыльск" | 16. Зона охраны памятника "Рыльск" |
| 17. Зона охраны памятника "Рыльск" | 18. Зона охраны памятника "Рыльск" |
| 19. Зона охраны памятника "Рыльск" | 20. Зона охраны памятника "Рыльск" |
| 21. Зона охраны памятника "Рыльск" | 22. Зона охраны памятника "Рыльск" |
| 23. Зона охраны памятника "Рыльск" | 24. Зона охраны памятника "Рыльск" |
| 25. Зона охраны памятника "Рыльск" | 26. Зона охраны памятника "Рыльск" |
| 27. Зона охраны памятника "Рыльск" | 28. Зона охраны памятника "Рыльск" |
| 29. Зона охраны памятника "Рыльск" | 30. Зона охраны памятника "Рыльск" |
| 31. Зона охраны памятника "Рыльск" | 32. Зона охраны памятника "Рыльск" |
| 33. Зона охраны памятника "Рыльск" | 34. Зона охраны памятника "Рыльск" |
| 35. Зона охраны памятника "Рыльск" | 36. Зона охраны памятника "Рыльск" |
| 37. Зона охраны памятника "Рыльск" | 38. Зона охраны памятника "Рыльск" |
| 39. Зона охраны памятника "Рыльск" | 40. Зона охраны памятника "Рыльск" |
| 41. Зона охраны памятника "Рыльск" | 42. Зона охраны памятника "Рыльск" |
| 43. Зона охраны памятника "Рыльск" | 44. Зона охраны памятника "Рыльск" |
| 45. Зона охраны памятника "Рыльск" | 46. Зона охраны памятника "Рыльск" |
| 47. Зона охраны памятника "Рыльск" | 48. Зона охраны памятника "Рыльск" |
| 49. Зона охраны памятника "Рыльск" | 50. Зона охраны памятника "Рыльск" |
| 51. Зона охраны памятника "Рыльск" | 52. Зона охраны памятника "Рыльск" |
| 53. Зона охраны памятника "Рыльск" | 54. Зона охраны памятника "Рыльск" |
| 55. Зона охраны памятника "Рыльск" | 56. Зона охраны памятника "Рыльск" |
| 57. Зона охраны памятника "Рыльск" | 58. Зона охраны памятника "Рыльск" |
| 59. Зона охраны памятника "Рыльск" | 60. Зона охраны памятника "Рыльск" |
| 61. Зона охраны памятника "Рыльск" | 62. Зона охраны памятника "Рыльск" |
| 63. Зона охраны памятника "Рыльск" | 64. Зона охраны памятника "Рыльск" |
| 65. Зона охраны памятника "Рыльск" | 66. Зона охраны памятника "Рыльск" |
| 67. Зона охраны памятника "Рыльск" | 68. Зона охраны памятника "Рыльск" |
| 69. Зона охраны памятника "Рыльск" | 70. Зона охраны памятника "Рыльск" |
| 71. Зона охраны памятника "Рыльск" | 72. Зона охраны памятника "Рыльск" |
| 73. Зона охраны памятника "Рыльск" | 74. Зона охраны памятника "Рыльск" |
| 75. Зона охраны памятника "Рыльск" | 76. Зона охраны памятника "Рыльск" |
| 77. Зона охраны памятника "Рыльск" | 78. Зона охраны памятника "Рыльск" |
| 79. Зона охраны памятника "Рыльск" | 80. Зона охраны памятника "Рыльск" |
| 81. Зона охраны памятника "Рыльск" | 82. Зона охраны памятника "Рыльск" |
| 83. Зона охраны памятника "Рыльск" | 84. Зона охраны памятника "Рыльск" |
| 85. Зона охраны памятника "Рыльск" | 86. Зона охраны памятника "Рыльск" |
| 87. Зона охраны памятника "Рыльск" | 88. Зона охраны памятника "Рыльск" |
| 89. Зона охраны памятника "Рыльск" | 90. Зона охраны памятника "Рыльск" |
| 91. Зона охраны памятника "Рыльск" | 92. Зона охраны памятника "Рыльск" |
| 93. Зона охраны памятника "Рыльск" | 94. Зона охраны памятника "Рыльск" |
| 95. Зона охраны памятника "Рыльск" | 96. Зона охраны памятника "Рыльск" |
| 97. Зона охраны памятника "Рыльск" | 98. Зона охраны памятника "Рыльск" |
| 99. Зона охраны памятника "Рыльск" | 100. Зона охраны памятника "Рыльск" |

Подписано: Глава администрации Курской области 28.04.1992 N 210 "Об утверждении зон охраны памятников истории и культуры г. Рыльска"

Подпись: И.И.И.И.

3. Технический паспорт домовладения № 4 по ул. Ленина г. Рыльск
от 21.09.2004

инв. 473

198

109

ЗАПИСАНО
в статистический за... год
за №...

СДЕЛОВАНО
12.09.2004
Подпись...

ДЕЛО

№ 198/473

инв 38:234:001:015371930

На домовладение

№ 4

по улице

Ленина

Начато _____ 19__ г.

Окончено _____ 19__ г.

Дополнения внесены согласно правилам ведения ЕГРОГД, утвержденным приказом Госстроя России от 31.05.01 №120

отделение филиала ФГУП "Ростехинвентаризация" по Курской области
(наименование организации технической инвентаризации)

ТЕХНИЧЕСКИЙ ПАСПОРТ ДОВОЛДЕНИЯ

№ 4 по улице(пер.) Курская
(местоположение объекта учета)

Квартал _____

Административный округ _____
(наименование)

Город (др. поселение) Рославль
(наименование)

Район _____
(наименование)

Федеральный округ, область, республика, край Курская
(наименование)

Форма собственности _____

Код по ОКОФ _____

Особые отметки _____

Инвентарный номер объекта градостроительной деятельности	<u>473</u>
Реестровый номер объекта градостроительной деятельности	
Номер в реестре жилищного фонда	
Кадастровый номер	

Паспорт составлен по состоянию на " 21 " сентября 2004 г.
(указывается дата обследования объекта учета)

II. Общая стоимость (в руб.) в ценах на 1.01.2000^{1/4}г.

Основные строения		Служебные постройки		Сооружения		Всего	
восстано- вительная	действи- тельная	восстано- вительная	действи- тельная	восстано- вительная	действи- тельная	восстано- вительная	действи- тельная
9589	12319	2741	2113	639	462	22969	14894 + 111154 1191-535952

III. Экспликация земельного участка - кв. м

III. Экспликация земельного участка - кв. м							
Площадь участка				Использование незастроенной площади			
по документам	фактически	в том числе		под двором	озеленено		под огородам
		застроенная	незастроенная		всего	в т.ч. под плодово-ягодн. нас.	
	1294	437.9	856.1	332.1			516.0

IV. Благоустройство строения - кв. м. полезной площади

Электро-освещение	Отопление			Водопр-вод	Канализа-ция	Г а з	Горячее водо-снабжение		Напольные плиты		Ванны и душ	Телефон	Радио-трансляция
	отдельное	цент-ральное	в т.ч. от ТЭЦ				местное	центра-лизованное	число квартир	жилая площадь			
104.9	104.9			104.9	104.9	104.9					104.9	104.9	104.9

V. Характеристика помещений жилого дома

	По состоянию на			
	2004 г.	2004 г.	2004 г.	2004 г.
Общая площадь квартиры - кв. м	257.5			
Площадь квартиры - кв. м	204.9			
В том числе жилая - кв. м	97.9			
Всего квартир	2			
В том числе: 1-комнатных				
2-комнатных				
3-комнатных	2			
-комнатных				
Всего жилых комнат	6			

Вкл. № 1 к ТП на домовладение

ПРИЛОЖЕНИЕ К ТЕХНИЧЕСКОМУ ПАСПОРТУ
НА ЗДАНИЕ (СТРОЕНИЕ)

ЭКСПЛИКАЦИЯ

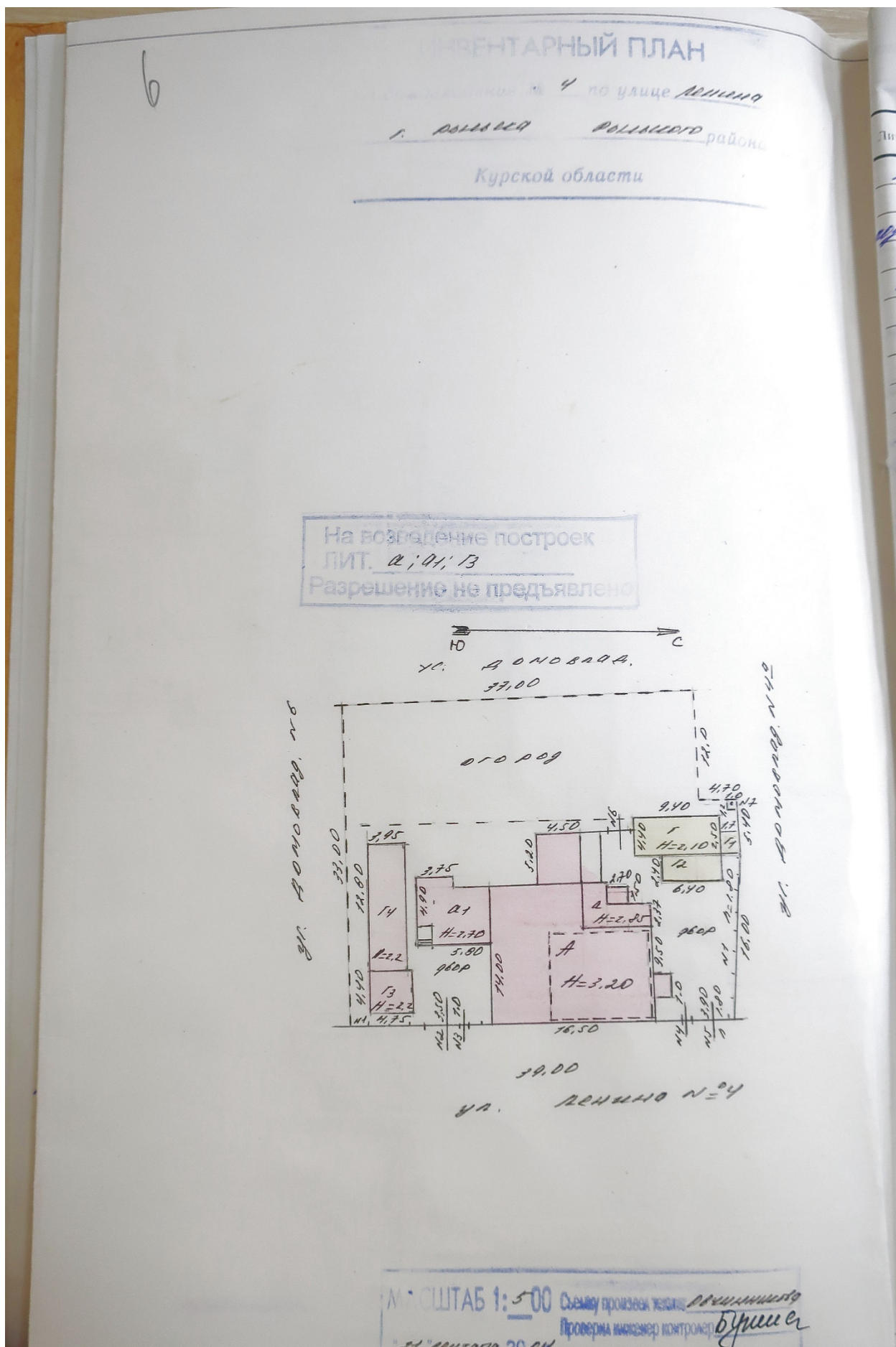
к поэтажному плану здания (строения)

расположенного в городе (другом поселении) ПОЛТАВА

по ул. (пер.) НИКИТО

дом № 4

Литера по плану	Этаж	№ помещения (квартиры)	Номер комнаты, кухни, корид. и т.п.	Назначение помещений: жилая комната, кухня и т.п.	Формула подсчета частей помещения	Общая площадь квартиры	В т.ч. площадь из нее			Высота помещений по внутреннему обмену	Площадь помещений общего пользования	Самостоятельно возведенная или переоборудованная площадь	Примечание
							квартиры	жилая	подсобная				
1	2	3	4	5	6	7	8	9	10	11	12	13	14
A	1	1	1	спутичная	$4,45 \times 3,20$	14,2	14,2	14,2		2,90			
A	1	2	2	коридор	$1,42 \times 4,0 / 4,05 \times 1,85$	6,3	6,3	6,3		2,55			
	-11-	3	3	спутичная	$2,85 \times 1,80$	5,1	5,1	5,1		-11-			
	-11-	4	4	ванная	$1,85 \times 1,13$	2,1	2,1	2,1		-11-			
A		5	5	коридор	$2,20 \times 3,50$	7,7	7,7	7,7		2,90			
		6	6	спутичная	$4,05 \times 2,50 / 4,05 \times 1,13$	10,1	10,1	10,1					
		7	7	ванная	$1,4 \times 4,30 / 4,05 \times 1,13$	6,0	6,0	6,0					
		8	8	ванная	$4,30 \times 1,15$	4,9	4,9	4,9					
		9	9	ванная	$1,50 \times 2,50 / 0,6 \times 1,15$	3,8	3,8	3,8					
		10	10	кухня	$1,90 \times 4,0 / 4,05 \times 1,13$	7,6	7,6	7,6					
2		11	11	ванная	$2,15 \times 4,00$	8,6	8,6	8,6					
		12	12	ванная	$4,05 \times 4,50 / 0,5 \times 1,13$	18,2	18,2	18,2					
		13	13	ванная	$4,35 \times 4,30 / 0,5 \times 1,13$	18,7	18,7	18,7					
от		14	14	прихожая	$3,75 \times 3,60$	13,5	13,5	13,5		2,40			
от		15	15	ванная	$2,30 \times 1,50$	3,5	3,5	3,5					
		16	16	кухня	$1,20 \times 1,50$	1,8	1,8	1,8					
		17	17	кухня	$3,05 \times 4,20$	12,8	12,8	12,8					
		18	18	коридор	$1,55 \times 1,33$	2,1	2,1	2,1					
				Итого									
от		19	19	спутичная	$3,25 \times 1,10$	3,6	3,6	3,6		16,6	26,0		
		20	20	коридор	$9,00 \times 4,00$	36,0	36,0	36,0					
				Итого		257,5	204,9	91,9	70,2	52,6			



VI. Исчисление площадей и объемов строений и сооружений,
расположенных на земельном участке

Интера	Наименование строения и сооружений	Формулы подсчета площадей по наружному обмеру	Площадь, (м ²)	Высота (м)	Объем, (м ³)
А	Мини-дом	$(16,50 \times 9,50) + (19,50 \times 4,50) +$ $+ (5,20 \times 4,50)$	222,9	2,20	713
АА	Модуль	$(10,70 \times 5,50) + (6,80 \times 4,00)$	86,0	2,90	249
А	Мини-пристройка	$(2,37 \times 4,60) + (2,40 \times 4,47)$	21,6	2,05	62
А1	Мини-пристройка	$(5,80 \times 5,90) + (4,70 \times 4,90)$	48,5	2,70	115
	Крыльцо	$1,45 \times 5,0$	7,2		
	Крыльцо	$2,00 \times 1,70$	3,40		
Г	Сарай	$9,40 \times 4,40$	41,4		
Г2	Сарай	$6,40 \times 2,40$	15,4		
Г3	Сарай	$2,50 \times 1,70$	4,3		
Г3	Сарай	$4,75 \times 4,40$	20,9	2,20	46
Г4	Сарай	$9,95 \times 12,80$	50,6		
Н7	Угловая	$1,20 \times 1,0$	1,2	1,0	2

Вкл. № 2 к ТП на домовладение

$$\frac{\partial \phi}{\partial t} = 0$$

Вид. Техническое описание жилищного здания

Литера В

Число этажей 7

Год постройки 1913

Вид. Техническое описание жилищного здания

Литера В

Число этажей 7

Год постройки 1913

№ п/п	Наименование конструктивных элементов	Описание элементов (материал, конструкция или система, отделка и пр.)	Признаки коррозии (деформации)	Удельные веса по таблице	Плотности коэффициенты	Удельные веса по применению коэффициентов	Процент износа элементов	Процент износа к строению	Текущие измерения									
									износ					износ				
									200 г.	200 г.	200 г.	200 г.	200 г.	200 г.	200 г.	200 г.	200 г.	200 г.
1	2	3		5	6	7	8	9	10	11	12	13	14	15	16	17		
1	Фундамент	каменная кладка	каменная	40	1.0	40	10	100										
2	Наружные и внутренние капитальные стены	каменная	каменная	9	1.0	9	10	89										
3	Перегородки	каменная	каменная															
4	Перекрытия чердачное межэтажные	деревянные	деревянные	7	1.0	7	10	100										
5	Крыша	деревянная	деревянная	6	1.0	6	10	100										
6	Полы 1-го этажа последующих этажей	деревянные	деревянные	8	1.0	8	10	100										
7	Проемы окна двери	по проекту	деревянные	9	1.0	9	10	100										
8	Отделка внутренняя наружная	по проекту	деревянные	10	1.0	10	10	100										
9	Отопление Кухонные плиты	деревянные	деревянные															
10	Электро- и сантех. устройства	деревянные	деревянные	12	1.0	12	10	100										
11	Крыльца, лестницы и пр.	деревянные	деревянные															
				100	100	100	100	100	100	100	100	100	100	100	100	100	100	100

Проект износа, приведенный к 100 графа 9х100 графа 7

100 = 100%

VII. Техническое описание жилого до- машнего хозяйства		Литера	Число этажей	Планировка (дефекты и др.)	Год постройки												Текущие измерения																																																																																																																																																																																																																																																																																																																																																																																																																																																																																																																																																																																																																																																																																																																																																																																																																																																																																																																																																																																																																																																																																																																																																																										

VIII. Техническое описание нежилых пристроек, неотапливаемых подвалов, служебных построек

Наименование строения <u>подвал</u> Лип. <u>102 А</u>						Наименование строения <u>сарай</u> Лип. <u>12</u>					
Наименование конструктивных элементов	Описание элементов (материал, конструкция, отделка и прочее)	Удельный вес по таблице	Ценностный коэффициент	Удельный вес после применения коэффициента		Описание элементов (материал, конструкция, отделка и прочее)	Удельный вес по таблице	Ценностный коэффициент	Удельный вес после применения коэффициента		
Фундамент	<u>кирпичный лент</u>	70	1.0	70.0		<u>дерев. лент</u>	14	1.0	14.0		
Наружн. стены	<u>кирпичные</u>	43	1.0	43.0		<u>досчатые</u>	33	1.0	33.0		
Перегородки											
Перекрытия	<u>сборн. кирпичные</u>	28	1.0	28.0							
Крыша						<u>молб</u>	16	1.0	16.0		
Полы											
Проемы	окна										
Проемы	двери	<u>простые</u>	70	1.0	70.0	<u>простые</u>	5	1.0	5.0		
Отделка	внутренняя										
Отделка	наружная										
Прочие работы:											
% износа						% износа					
<u>50</u>	Итого:	100	x	<u>81.0</u>		<u>55</u>	Итого:	100	x	<u>64.0</u>	
Наименование строения _____ Лип. _____						Наименование строения _____ Лип. _____					
Наименование строения <u>сарай</u> Лип. <u>14</u>						Наименование строения <u>сарай</u> Лип. <u>15</u>					
Фундамент	<u>дерев. лент</u>	14	1.0	14.0		<u>деревян. лент</u>	18	1.0	18.0		
Наружн. стены	<u>тисовые</u>	33	1.0	33.0		<u>бревенчатые</u>	38	1.0	38.0		
Перегородки											
Перекрытия											
Крыша	<u>молб</u>	16	1.0	16.0		<u>молб</u>	18	1.0	18.0		
Полы											
Проемы	окна										
Проемы	двери	<u>простые</u>	5	1.0	5.0	<u>простые</u>	3	1.0	3.0		
Отделка	внутренняя										
Отделка	наружная										
Прочие работы:											
% износа						% износа					
<u>55</u>	Итого:	100	x	<u>68</u>		<u>55</u>	Итого:	100	x	<u>40</u>	

Наименование строения				Лит.				Наименование строения				Лит.			
Описание элементов (материал, конструкция, отделка и прочее)				Удельный вес по таблице	Ценностный коэффициент	Удельный вес после применения коэффициента	Описание элементов (материал, конструкция, отделка и прочее)			Удельный вес по таблице	Ценностный коэффициент	Удельный вес после применения коэффициента			
плоскостной, оштукатуренный				14	1.0	14.0	плоскостной, оштукатуренный			16	1.0	16.0			
штукатуренные				10	1.0	10.0	штукатуренные			12	1.0	12.0			
деревянные				6	1.0	6.0									
штукатуренная				7	1.0	7.0	штукатуренная			18	1.0	18.0			
окна															
двери				6	1.0	6.0	простые			2	1.0	2.0			
внутренняя															
наружная															
Прочие работы:															
% износа							% износа								
Итого:				100	x	14.0	Итого:			100	x	14.0			

[illegible]

16
X. Исчисление стоимости строений и сооружений в ценах 2004 г.

Литера	Наименование строений и сооружений	№ таблицы	Измеритель	Стоимость измерителя по таблице	Ценностный коэффициент	Стоимость измерителя после применения коэффициента	Надбавки к стоимости измерителя				Стоимость измерителя с поправками	Объем, — м ³ , площадь, — м ² , количество, — шт.	Восстановительная стоимость (руб.)	Ф. износ	Действительная стоимость (руб.)	№№ п.п.
							материал	было	теперь	и т.д.						1
А	Минерал	2/1	м ³	2370,94	1,0	2370,94					10,45	713	17155	44	7367	2
Б	Минерал	4/2	м ³	104,081							0,42	249	2097	50	1049	3
В	Минерал	2/1	м ³	24,507,0							24,50	62	1519	70	1367	4
Г	Минерал	2/1	м ³	24,507,0							24,50	115	2818	70	2336	а)
Д	Минерал	4/2	м ³	20,107,2							19,33	44,4	801	55	360	б)
Е	Минерал	4/2	м ³	14100,68							11,63	4,3	50	55	23	в)
Ж	Минерал	4/2	м ³	14100,68							11,63	15,4	179	55	81	
З	Минерал	4/2	м ³	20,40,66							19,48	46	619	10	57	
И	Минерал	4/2	м ³	20,40,71							21,58	50,6	1092	0	1092	
К	Минерал	2/1	м ³	2,0							2,0	29,10	233	30	113	
Л	Минерал	4/2	м ³	22,90							29,40	6,3	185	30	110	
М	Минерал	2/1	м ³	21,50							21,50	1,8	39	30	27	
Н	Минерал	4/2	м ³	17,60							11,60	1,8	32	0	32	
О	Минерал	4/2	м ³	10,10							10,10	7,0	71	0	71	
П	Минерал	4/2	м ³	17,60							17,60	1,4	25	50	72	
Р	Минерал	4/10	м ³	21,0							21,0	2	54	50	27	

XI. Перечень документов, приложенных к настоящему документу

№№ п.п.	НАИМЕНОВАНИЕ	Дата составления	Масштаб	Количество листов	Примечание
1	План земельного участка	21.09.04	1:100	1	
2	Поэтажный план дома		1:100	1	
3	Экспликация			1	
4	Вкладыши				
а)					
б)					
в)					

« 21 » сентября 200 4 г.

« » 200 г.

« 30 » сентября 200 4 г.

Исполнил:

Проверил:

Начальник Рыльского отделения
филиала ФГУП «Ростехинвентаризация»
по Курской области

XII. Последующие обследования

Дата составления					
Исполнил:					
Проверил:					
Директор:					

Дата составления					
Исполнил:					
Проверил:					
Директор:					

4. Акт проведения осмотра выявленного объекта культурного наследия
«Дом жилой, кон. XIX - нач. XX вв.», расположенного по адресу: Курская
обл., г. Рыльск, ул. Ленина, д.4 от 14.12.2021 № 278

УТВЕРЖДАЮ:

И.о. начальника ОБУК «Инспекция
по охране объектов культурного
наследия Курской области»

« 14 » декабря 2021 г. И.В. Черникова

А К Т

от « 14 » декабря 2021 г.

проведения осмотра выявленного объекта культурного наследия «Дом
жилой, кон. XIX - нач. XX вв.», расположенного по адресу:
Курская обл., г. Рыльск, Ленина, 4.

Мы, нижеподписавшиеся, сотрудники ОБУК «Инспекция по охране объектов
культурного наследия Курской области»: главный специалист отдела
архитектурно-исторической экспертизы Коняева Наталия Сергеевна, заместитель
начальника Жабина Юлия Николаевна составили настоящий акт о том, что
25.10.2021 г. нами было проведено обследование выявленного объекта
культурного наследия «Дом жилой, кон. XIX – нач. XX вв.», расположенного по
адресу: Курская обл., г. Рыльск, ул. Ленина, д. 4.

В результате осмотра объекта культурного наследия установлено:

Одноэтажное кирпичное здание, прямоугольное в плане, на высоком цоколе
в удовлетворительном состоянии. Стены фасадов здания выполнены в открытой
кирпичной кладке. Визуально наблюдаются незначительные трещины и
механические повреждения кирпичной кладки. Оконные заполнения заменены на
пластиковые стеклопакеты. Проемы в уровне цокольного этажа заложены.
Межэтажный карниз разделяет цокольный и первый этажи. Кровля вальмовая,
крытая металлочерепицей по деревянной стропильной системе, в
удовлетворительном состоянии. Водосточные желоба и трубы отсутствуют.

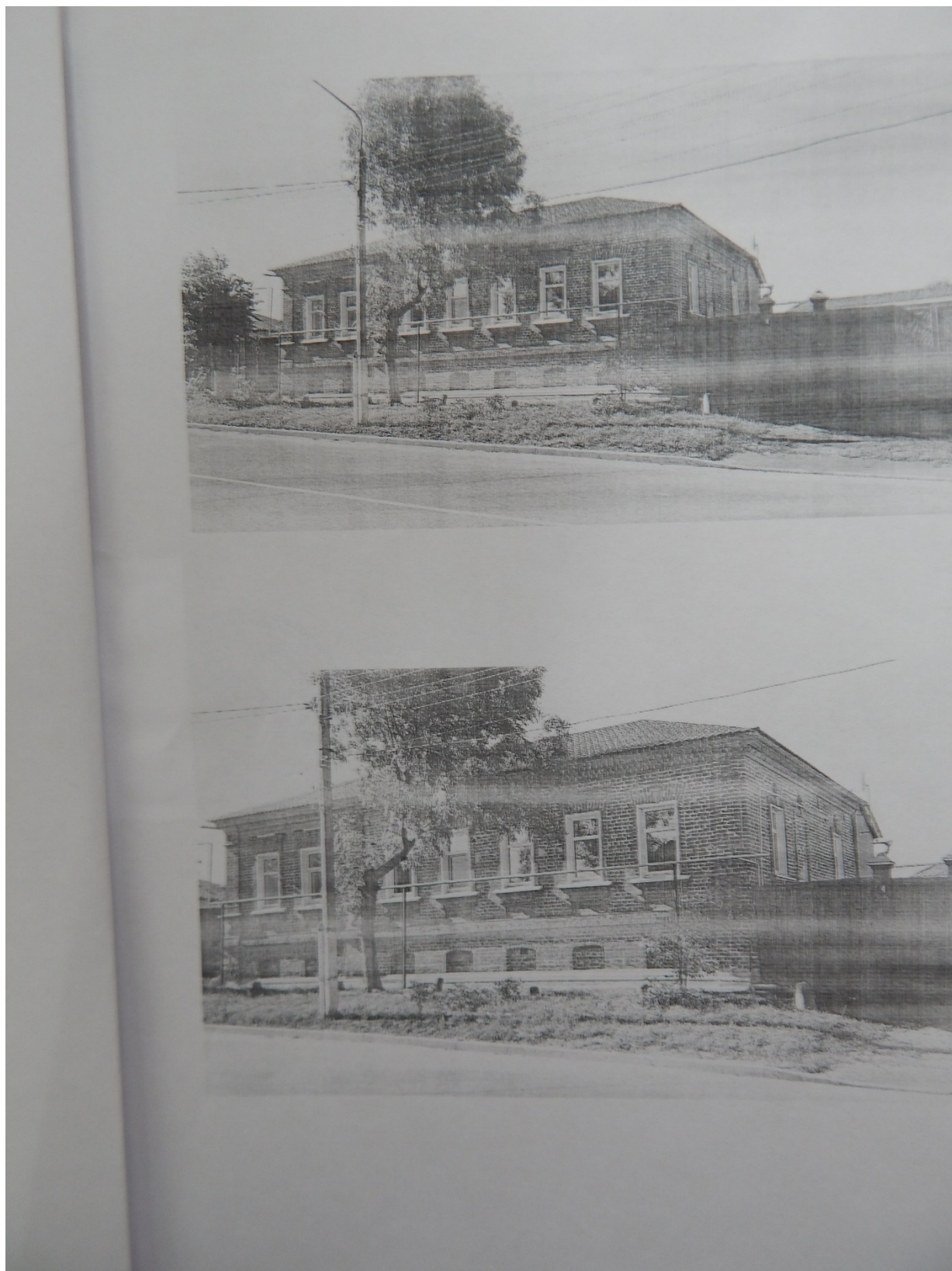
Подписи:

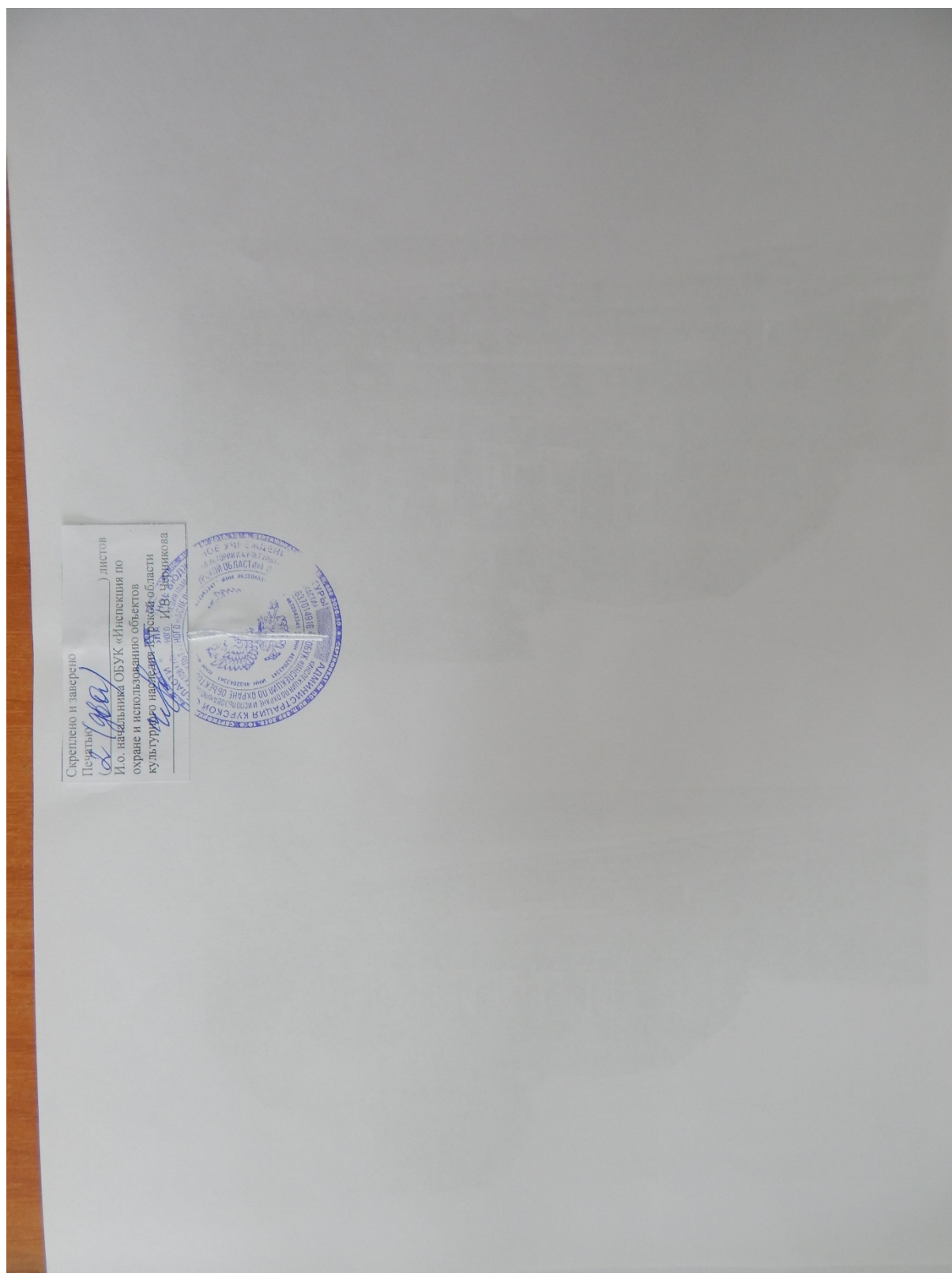
Главный специалист отдела архитектурно-исторической
экспертизы ОБУК «Инспекция по охране объектов
культурного наследия Курской области»

Н. С. Коняева

Заместитель начальника ОБУК «Инспекция по охране объектов
культурного наследия Курской области»

Ю. Н. Жабина





Эксперт Федосеева Елена Михайловна

02 июня 2022 года

5. Выписка из Единого государственного реестра недвижимости об объекте недвижимости (здание) от 20.04.2022

Сведения выписки из Единого государственного реестра недвижимости об объекте недвижимости
(здание)

Реквизиты выписки

Наименование	Значение
Дата формирования выписки	20.04.2022
Регистрационный номер	****-***/*-****-*****

Реквизиты поступившего запроса

Наименование	Значение
Дата поступившего запроса	20.04.2022
Дата получения запроса органом регистрации прав	20.04.2022

Сведения об объекте недвижимости - здании

Наименование	Значение
Дата постановки на учет/ регистрации	13.11.2011 0:00:00
Дата снятия с учета/регистрации	20.09.2021 17:35:18
Кадастровый номер	46:20:270204:447
Номер кадастрового квартала	46:20:270204
Вид объекта недвижимости	002001002000, Здание
Кадастровые номера объектов недвижимости, образованных из данного объекта недвижимости	46:20:270204:960, 46:20:270204:961
Кадастровые номера иных объектов недвижимости (земельных участков), в пределах которых расположен объект недвижимости	46:20:270204:17, 46:20:270204:752, 46:20:270204:753
Ранее присвоенные номера	01, Инвентарный номер, 198, 01, Инвентарный номер, 38:234:001:015371930, 02, Условный номер, 46:20:28:00
Площадь, в кв. метрах	257.5
Количество этажей (в том числе подземных)	2
Количество подземных этажей	1
Назначение здания	204002000000, Жилое
Наименование здания	Жилой дом
Год завершения строительства	1917
Наименование вида использования	жилое
Адрес в соответствии с ФИАС (Текст)	Курская область, р-н. Рыльский, г. Рыльск, ул. Ленина, д. 4
Кадастровая стоимость	4792638.93
Дата документа	16.01.1995
Включен в реестр объектов культурного наследия или является выявленным объектом	да
Регистрационный номер (регистрационный номер учетной карты)	000000000002185
Вид объекта	207001000000, Памятник
Наименование объекта	Дом жилой, кон. XIX - нач. XX вв.
Особые отметки	Право (ограничение права, обременение объекта недвижимости) зарегистрировано на объект недвижимости с наименованием: Жилой дом с хозяйственными строениями. Сведения, необходимые для заполнения разделов: 2 - Сведения о зарегистрированных правах; 6 - Сведения о частях объекта недвижимости; 7 - Перечень помещений, машино-мест, расположенных в здании, сооружении; 8 - План расположения помещения, машино-места на этаже (плане этажа), отсутствуют.

Статус записи об объекте недвижимости

Наименование	Значение
Статус записи об объекте недвижимости	Объект недвижимости снят с кадастрового учета 20.09.2021 17:35:18

6. Список домовладельцев города Рыльска с указанием улиц, на которых были расположены их дома в 1902 г. Ф. 302, оп.1, д.438, л.3, 6

ГОСУДАРСТВЕННЫЙ АРХИВ КУРСКОЙ ОБЛАСТИ

Рыльская городская управа

Курской области
Отдел ревизионных дел
Ф. 302
Оп. 1
Д. 438

ДЕЛО № _____

*Список домовладельцев гор. Рыльска
с указанием улиц, на которых они
расположены в 1902 году*

Начато _____

Окончено _____

На _____ листах

Курской области
Отдел ревизионных дел
Ф. 302
Оп. 1
Д. 438

X 3

Списокъ

Обывательская Тамбовская гор. Тамбовка, предназна-
ченныя для размещеній нискокихъ чиновъ
занабоа и лошадей при призрѣвѣ на действитель-
ную службу въ объявленіе мобилизаціи
войскъ.

Перевосстановлен

№ № Тамбовск.	№ № Тамбовск.	Наименованіе улицъ Имена и фамилии до- мовладѣльцевъ	Число пред- назначен- ныхъ раз- мѣщеній	
			Нискокихъ чиновъ	Лошадей
		Нижне-Сейменская улица	2	
1582		Кулаковъ Михаилъ Николаевичъ	2	
1581		Федюшевъ Евдокимъ Ильичъ	5	5
1580		Михайлова Александръ Васильевичъ	3	3
1579		Кулаковъ Иванъ Николаевичъ	3	
1578		Алешинъ Елизавета Степановна	3	
1577		Самойловъ Александръ Петровичъ	3	
1576		Воронинъ Пётръ Яковлевъ	2	
1575		Васильевъ Семёнъ Васильевичъ	3	
1574		Воронинъ Михаилъ Михайловичъ	3	
1573		Мавловъ Ольга Степановна	2	
1572		Женжиковъ Николай Ивановичъ	5	5
1571		Потемкинъ Анна Ильинична	3	5
1570		Женжиковъ Василий Михайловичъ	3	
1569		Кулаковъ Ольга Васильевна	5	
1568		Федюшевъ Семёнъ Петровичъ	2	
1567		Воронинъ Елизавета Степановна	2	

			<u>Преображенская улица</u>		21. 6	
29	1347	Короткова Ксения Владимировна	5	3		
	1346	Латышев Павел Александрович	4	3		
			<u>Матвеевская улица</u>			
29	1377	Виноградова Прасковья Петровна	3			
	1376	Казак Александр Павлович	3			
	1375	Секерина Анастасия Михайловна	3			
	1374	Славушкина Ксения Ивановна	3			
	1373	Зайцев Петр Васильевич	3			
	1371	Шопошикова Синобий Павлович	2			
	1370	Авакумов Петр Иванович	4			
	1369	Пойманов Степан Николаевич	3			
	1368	Володова Екатерина Васильевна	3			
			<u>Верхне-Сейская улица</u>			
26	1319	Бондарев Павел Андреевич	7			
			<u>Васильевская улица</u>			
26	1321	Кашкеев Анна Павловна	8	5		
	1320	Лагутин Николай Константинович	13	5		
			<u>Верхне-Сейская улица</u>			
21	1173	Одинцов Сергей Михайлович	5	3		
	1172	Волосов Александр Владимирович	15	5		
	1277	Копышников Александр Петрович	10	5		
	1276	Ковалевский Александр Васильевич	5	3		
	1275	Латышев Михайло Степанович	10	5		

7. Письмо областного бюджетного учреждения культуры «Инспекция по охране и использованию объектов культурного наследия (памятников истории и культуры) Курской области» от 06.05.2022 № 677 о направлении запрашиваемой информации



**АДМИНИСТРАЦИЯ
КУРСКОЙ ОБЛАСТИ
КОМИТЕТ ПО ОХРАНЕ ОБЪЕКТОВ
КУЛЬТУРНОГО НАСЛЕДИЯ
КУРСКОЙ ОБЛАСТИ**

ОБЛАСТНОЕ БЮДЖЕТНОЕ УЧРЕЖДЕНИЕ
КУЛЬТУРЫ «ИНСПЕКЦИЯ ПО ОХРАНЕ И
ИСПОЛЬЗОВАНИЮ ОБЪЕКТОВ КУЛЬТУРНОГО
НАСЛЕДИЯ (ПАМЯТНИКОВ ИСТОРИИ И
КУЛЬТУРЫ) КУРСКОЙ ОБЛАСТИ»
(ОБУК «ИНСПЕКЦИЯ ПО ОХРАНЕ
ОБЪЕКТОВ КУЛЬТУРНОГО НАСЛЕДИЯ КУРСКОЙ
ОБЛАСТИ»)

305000, г. Курск, Красная пл., д. 6

тел.: +7 (4712) 51-15-96,

e-mail: okn.kursk@mail.ru;

06.05.2022 № 677

Генеральному директору Общества с
ограниченной ответственностью
«НАУЧНО-ИССЛЕДОВАТЕЛЬСКИЙ
ИНСТИТУТ РЕСТАВРАЦИИ,
ПРОЕКТИРОВАНИЯ И ИСТОРИКО-
КУЛЬТУРНЫХ ЭКСПЕРТИЗ»
Худякову О.В.

7841084410@mail.ru

Уважаемый Олег Владиславович!

На Ваше обращение о предоставлении документов от 04.05.2022 № 42-22, ОБУК «Инспекция по охране и использованию объектов культурного наследия (памятников истории и культуры) Курской области» (далее – Инспекция) сообщает, что в Ваш адрес посредством электронной почты на электронный адрес 7841084410@mail.ru 5 и 6 мая 2022 г. было направлено 14 писем с вложенными электронными архивами.

Архивы содержат всю имеющуюся у Инспекции информацию по перечню выявленных объектов культурного наследия, указанному в Контракте № 0144200002422000081 от 04.05.2022 г.:

- выкопировки из Списка вновь выявленных объектов, представляющих историческую, научную, художественную или иную культурную ценность, утвержденного председателем комитета по культуре и искусству Администрации Курской области 16.01.1995 г.;
- имеющиеся фотографические изображения объектов;
- имеющиеся копии актов осмотра и актов технического состояния выявленных объектов культурного наследия;
- имеющиеся копии технических паспортов выявленных объектов культурного наследия;
- имеющиеся выписки из Единого государственного реестра недвижимости;
- проект зон охраны г. Рыльск Курской области.

С уважением,
Начальник инспекции

И.В. Черникова

Ворылина Н.Н.

+7 (4712) 51-15-96

8. Письмо Администрации города Рыльска от 31.05.2022 № 1315 о предоставлении запрашиваемой информации



АДМИНИСТРАЦИЯ ГОРОДА РЫЛЬСКА

307370, Курская область, г. Рыльск, ул. К. Либкнехта, 9
тел./факс: (47152) 2-22-38, E-mail: adm.rylsk46@mail.ru
ОКПО 44022333, ОГРН 1024600743892
ИНН/КПП 4620004595 / 462001001

__31.05.2022__ № __1315__

На № _____ от _____

Генеральному директору Научно-исследовательского института реставрации, проектирования и историко-культурных экспертиз
НИИ РПИИКЭ
Худякову О. В.

Уважаемый Олег Владиславович!

На Ваш исх. № 44-22 от 05.05.2022 Администрация города Рыльска предоставляет запрашиваемую информацию.

Глава города Рыльска

С. А. Курносов

Исп. Фролова О. А.
Тел. 8(47152) 2-27-42

9. Письмо ОКУ «Госархив Курской области» от 30.05.2022 № 07-12/190-2022/Т о направлении скан-копий архивных дел

Российская Федерация
Архивное управление
Курской области
Областное казенное учреждение
«Государственный архив Курской области»
(ОКУ «Госархив Курской области»)
ул. Ленина, 57, г. Курск, 305000
тел./Факс. 8 (4712) 51-49-85
e-mail: gosarhiv-kursk@yandex.ru
ОКПО 03492966, ОГРН 1024600949911
ИНН/КПП 4629016556/463201001
30.05.2022 № 07-12/190-2022/Т.
на № 56-22 от 25.05.2022.

Генеральному директору
ООО «НИИ РПИИКЭ»

Худякову О.В.

ул. Кирочная, д. 19, литер А, офис 6,
г. Санкт-Петербург, 191123

<7841084410@mail.ru>

Уважаемый Олег Владиславович!

В архивном фонде «Коммунальный отдел исполкома Рыльского уездного Советов рабочих, крестьянских и красноармейских депутатов» выявлены архивные дела с информацией о строениях, расположенных на территории города Рыльска в первой половине 1920-х гг. (скан-копии архивных дел прилагаются).

В связи с тем, что в довоенные годы в городе Рыльске отсутствовала нумерация домовладений (административная привязка осуществлялась по номеру квартала и домовладельцу), сопоставить выявленные исторические сведения с актуальной нумерацией домовладений, представленной в приложении к Вашему запросу, не представляется возможным, так как сотрудники ОКУ «Госархив Курской области» не уполномочены интерпретировать выявляемую в архивных документах информацию.

Вместе с тем, приглашаем Ваших сотрудников самостоятельно ознакомиться с архивными документами в читальном зале ОКУ «Госархив Курской области» с целью выявления интересующих Вас сведений, где им будет оказана соответствующая квалифицированная помощь.

Работа читального зала осуществляется по следующему графику: с понедельника по четверг с 10:00 по 17:00, перерыв с 13:00 до 14:00. Записаться для работы в читальном зале можно по телефону +7 (4712) 51-49-85 (доб. 2259).

Приложение: 344 файла.

Директор

Н.А. Елагина

О.Н. Аргунов
☎ 8 (4712) 52-05-58

